



広報 たがみまち

# きずな

2023  
令和5年

6

No.643

あなたと行政とをむすぶ“情報誌”



4年ぶり  
開催!

**田上町消防団定期演習**  
**地域を守る消防団!**



# 6月は『土砂災害防止月間』です！

梅雨前線から発達した雨雲による長雨や集中豪雨が発生する6月は、がけ崩れや地すべりなどの災害が起こりやすいことから、土砂災害防止月間となっています。土砂災害の被害を防ぐためには、一人ひとりが土砂災害から身を守るように備えておくことが重要です。

## 土砂災害から身を守るためのポイント

### Point1 事前の準備

「田上町洪水・土砂災害ハザードマップ」で土砂災害警戒区域と安全な避難場所の確認を行っておきましょう！

### Point2 危険を察知

#### ●大雨警報（警戒レベル3相当情報）

大雨による土砂災害が発生するおそれがあるときに気象庁が発表します。

#### ●土砂災害警戒情報（警戒レベル4相当情報）

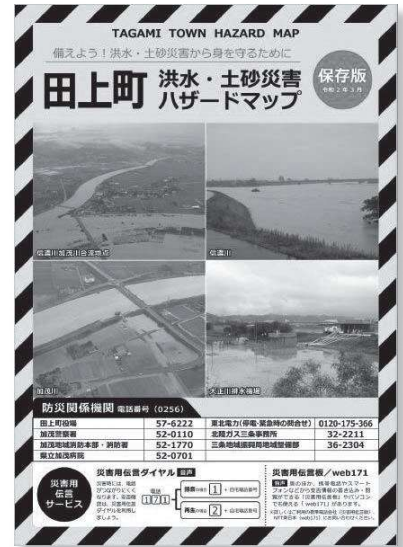
命に危険を及ぼす土砂災害がいつ発生してもおかしくない状況になったときに県と気象庁が共同で発表します。

### Point3 迷わず避難

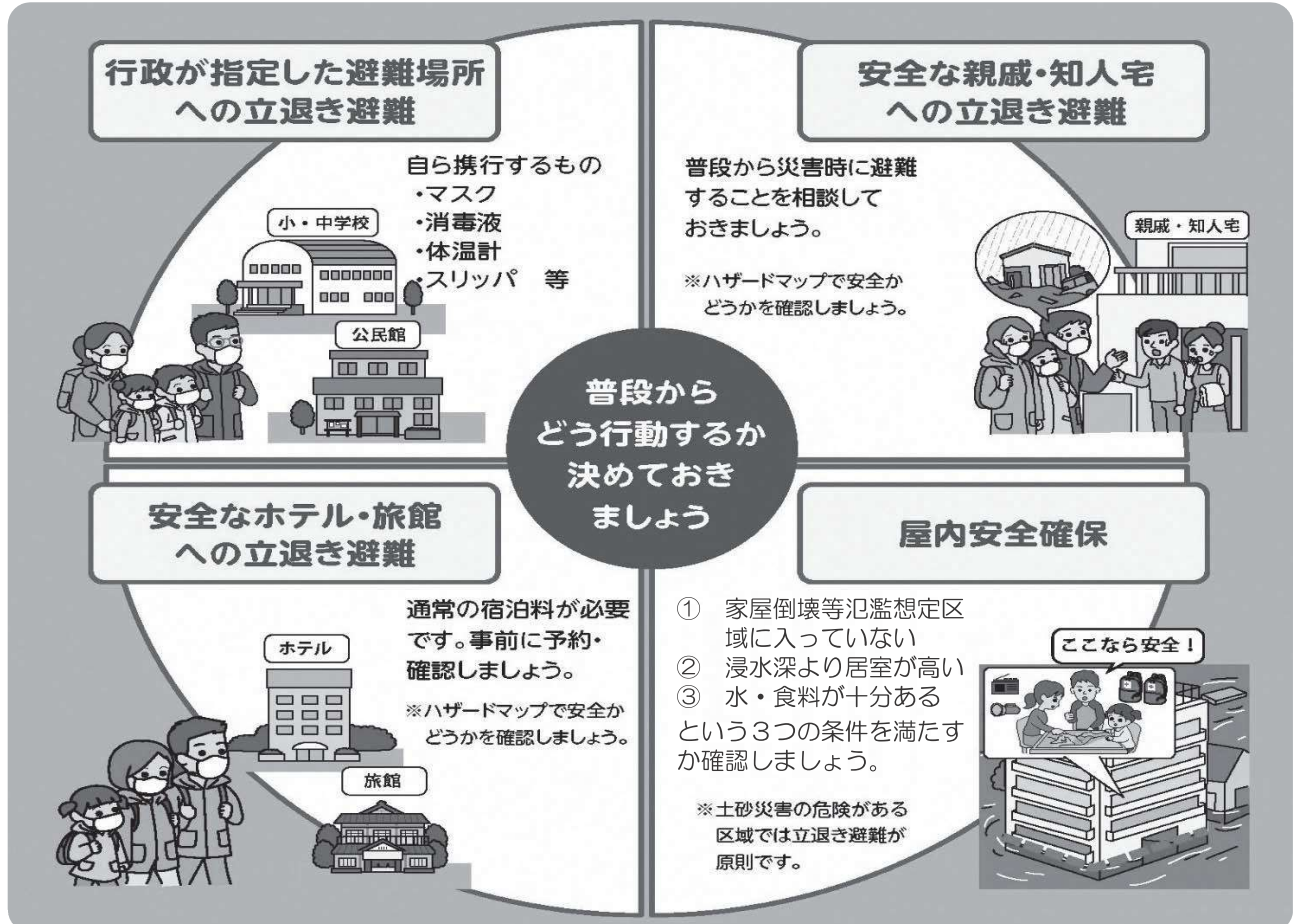
#### ●警戒レベル3で高齢者などは避難

#### ●警戒レベル4で全員避難

※避難行動については以下の分散避難をお願いします。



## ◆避難所への避難だけが避難ではありません！



問い合わせ：役場総務課 庶務防災係 ☎57-6222

# 梅雨前に今一度ご確認を!! ご自宅にある戸別受信機は ちゃんと聞こえていますか?



## これまでに頂いた戸別受信機Q & A

### Q：放送が途切れて聞こえる。どうしたらいいですか？

A：電波の受信状況が悪い可能性があります。設置場所を変更してみてください。  
場所を変えることによって、受信状況が改善されることがあります。  
それでも状況が変わらない場合は、お手数ですが、総務課までご連絡ください。

### Q：受信ランプが赤点滅している。どうしたらいいですか？

A：電波を受信できない状態（圏外）であり、そのままでは放送を聞くことはできません。  
設置場所を変更してみてください。場所を変えることによって、受信状況が改善されることがあります。  
それでも状況が変わらない場合は、お手数ですが、総務課までご連絡ください。  
※受信状況が思わしくない場合は、受信機本体または建物の外壁等に別のアンテナを取り付ける必要があります。費用については、町で負担します。

### Q：録音ランプが点滅しているが、大丈夫ですか？

A：Jアラート等の緊急放送は、戸別受信機が自動で放送内容を録音しており、未再生の放送がある場合に「録音ランプ」が点滅します。そのままでも機能に問題はありませんが、「再生/次へ」ボタンを押すことで、録音内容を再生し、点滅を止めることができます。



- 未再生の放送がある場合に「録音」ランプが点滅します。
- 「再生/次へ」ボタンを押すと録音内容が再生され、点滅が止まります。

### Q：田上町に転入し、戸別受信機の貸与を希望したいが、申請方法は？

A：ホームページに掲載している「戸別受信機貸与申請書」に必要な事項を記入し、総務課へご提出いただくか、電話でも申請を受付けていますので、総務課までご連絡ください。

### Q：町内で転居して、転居先でも戸別受信機を使用したいが、手続きは必要か？

A：転居先で放送を受信するための戸別受信機の設定が再度必要となりますので、総務課まで受信機をお持ちください。

### Q：町外へ転出する場合の手続き方法は？

A：戸別受信機は町からの貸与品です。町外へ転出される場合は必ず戸別受信機を総務課まで返却をお願いします。なお、田上町の戸別受信機は他市町村では使用できません。

引き続き、戸別受信機の申請を受け付けております。不明な点がございましたらご連絡ください。

問い合わせ：役場総務課 庶務防災係 ☎57-6222



# 令和5年 第3回 田上町議会臨時会

5月16日、町議選後初の第3回町議会臨時会が招集され、議長・副議長選挙などが行われたほか、提案した議案は原案どおり同意、承認、可決されました。

常任委員の選任など議会の人事構成については、田上町ホームページ（町議会の構成）をご覧ください。



## 田上町副町長 鈴木 和弘氏 就任

令和5年3月31日に前副町長が退任されてから空席となっていた副町長について、議会の同意を得て令和5年6月1日より鈴木和弘氏が就任されました。

～鈴木副町長 略歴～

東洋大学工学部卒業後、平成2年4月に田上町職員として採用され、平成24年度より町民課長、平成30年度より保健福祉課長、平成31年度より総務課長を務めました。

### 選挙

- ▼田上町議会議員長  
▽藤田 直一 議員が議長に当選されました。
- ▼田上町議会副議長  
▽椿 一春 議員が副議長に当選されました。

### 副町長・監査委員の選任

- ▼田上町副町長の選任  
▽田上町副町長に、鈴木 和弘氏の選任が同意されました。
- ▼田上町監査委員の選任  
▽議員から選出される監査委員に、小嶋 謙一 議員の選任が同意されました。

任が同意されました。

### 監査委員

監査委員は、地方自治法の規定により、「人格が高潔で地方公共団体の財務管理や事業の経営管理、行政運営に関して優れた識見を有する者」と「町議会議員」の中から議会の同意を得て町長が選任します。田上町の定数は2名で、町の事務・事業等が正しく行われているかを独立した立場で監査します。

### 専決処分

- ▼田上町税条例の一部改正  
▽地方税法等の一部を改正する法律等が令和5年4月1日より施行されることに伴い、田上町税条例の一部を改正しました。
- ▼田上町国民健康保険税条例の一部改正  
▽地方税法施行令等の一部を改正する政令が令和5年4月1日より施行されることに伴い、田上町国民健康保険税条例の一部を改正しました。
- ▼令和4年度田上町一般会計補正予算（第14号）  
▽歳入内での財源調整で対応の為、歳入歳出予算の総額に変更はありません。

### 【内容】

新型コロナウイルス感染症対応地方創生臨時交付金の事業確定による、国庫支出金の減額。

▼同年度田上町集落排水事業特別会計補正予算（第2号）  
▽歳入内での財源調整で対応の為、歳入歳出予算の総額に変更はありません。

### 【内容】

令和4年度における消費税額が確定し不足が生じたことによるもの。

▼令和5年度田上町一般会計補正予算（第1号）  
▽歳入歳出それぞれ3,633万5千円を増額し、総額48億5,933万5千円としました。

### 【内容】

新型コロナウイルスワクチン接種事業について、令和5年度の追加スケジュールが示されたことによる接種に係る関係経費の増額。マイナポイント第2弾の駆け込み申請により交付が急増したことから、カードの交付体制を強化するための所要経費を増額。

### 専決処分

本来、議会の議決・決定を経なければならぬ事柄を、議会の招集を待たない緊急な場合などに、例外的に町長が議事に代わり意思決定する事

です。専決処分したときは、次の議会において報告及び承認を求めなければなりません。

### 契約

- ▼給食配送車購入契約  
▽丸山オートサービスと契約しました。（契約金額…664万8,046円）

### 【内容】

4月28日に実施された5社による指名競争入札により、丸山オートサービスが落札しましたが、予定価格が700万円を上回っていたことから、仮契約を締結していません。本議会議決により本契約を締結しました。

### 補正予算

- ▼令和5年度田上町一般会計補正予算（第2号）  
▽歳入歳出それぞれ3,922万9千円を増額し、総額48億9,856万4千円としました。

### 【主な内容】

住民税非課税世帯等に対し1世帯当たり3万円の支援金を支給する経費、低所得の子育て世帯に対し児童1人当たり5万円の給付を行う経費についての増額。竹の幼稚園空調設備の修繕料の増額。



物価高騰の影響を受けている皆さまを支援するため、

# プレミアム付き商品券を販売します!!

プレミアム付き商品券購入のための引換券を発行します。

今回のプレミアム付き商品券は、別途チラシでお知らせする商工会他、町内の店舗等にて、引換券で購入することができます。引換券は町内の世帯、1世帯2枚配布し、2セットまで購入することができます。

引換券の紛失等による再発行は行いませんので、引換開始まで今月号に掲載の「引換券」を大切に保管してください。

田上町

R5.6

プレミアム付き商品券『引換券』

1セット **5,000円** (使用可能額 7,000円)

住所	田上町大字
氏名	

※商品券購入の際の「引換券」です ※1セット購入で最大7,000円分の利用可能

コピー・譲渡禁止

田上町

R5.6

プレミアム付き商品券『引換券』

1セット **5,000円** (使用可能額 7,000円)

住所	田上町大字
氏名	

※商品券購入の際の「引換券」です ※1セット購入で最大7,000円分の利用可能

コピー・譲渡禁止

当券を切り取ってお使いください



## 【プレミアム付き商品券の概要】

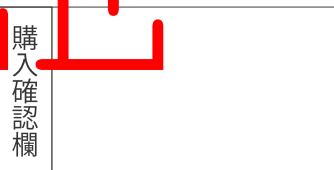
- 購入金額：1セット 5,000円 1世帯につき2セットまで購入可
- 利用可能額：1セット 7,000円分利用可能  
(全店舗利用可能1,000円×2枚、大型店舗を除く取扱店利用可能500円×10枚)
- 購入(引換)期間：6月16日(金)～7月31日(月)
- 利用期間：6月16日(金)～8月31日(木)まで
- 購入対象者：田上町に住民登録されている世帯の方
- 商品券販売所および利用可能店舗：地区を通じて町内全世帯へ配布するチラシにてお知らせいたします。

※引換券は「きずな」への掲載としているため町内の世帯、1世帯2枚配布としています。  
 同じお住まい等で世帯が異なり「きずな」の部数と世帯数が異なっている場合は別途、  
 下記までお問い合わせ下さい。

問い合わせ：役場産業振興課 ☎57-6225

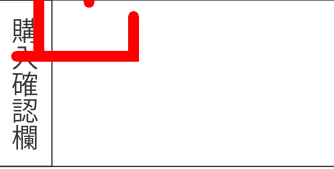
### ～購入時の注意事項～

- この引換券は、再発行できませんので大切に保管してください。
- 購入をご希望の方は、表面に住所・氏名を記入し、「商品券」の販売店に、この引換券と  
 購入窓口来訪者の住所・氏名が確認できる身分証明書（免許証、健康保険証等）をお持ち  
 ください。
- 引換券1枚につき、1セット購入可能です。
- 商品券の購入の際は、お釣りの出ないようにご準備ください。



### ～購入時の注意事項～

- この引換券は、再発行できませんので大切に保管してください。
- 購入をご希望の方は、表面に住所・氏名を記入し、「商品券」の販売店に、この引換券と  
 購入窓口来訪者の住所・氏名が確認できる身分証明書（免許証、健康保険証等）をお持ち  
 ください。
- 引換券1枚につき、1セット購入可能です。
- 商品券の購入の際は、お釣りの出ないようにご準備ください。



当券を切り取ってお使いください





## 坪谷 久雄 さん 旭日単光章を受章



平成7年より4期16年間、町議会議員として、町の発展のためにご尽力いただきました。この度の旭日単光章の受章、誠にありがとうございます。

## 塚野 一二三 さん 旭日単光章を受章



平成7年より4期16年間、町議会議員として、町の発展のためにご尽力いただきました。この度の旭日単光章の受章、誠にありがとうございます。

## 交通事故のない田上町を目指して



5月19日(金)、春の交通安全運動の一環で、道の駅たがみにて町長、交通安全協会の方11名、警察官4名の皆さんで交通安全を喚起するピラを200枚配布しました。開会式で「元気に交通安全の輪を広げていきたい」と警察官が話していたように、元気に運転手の方に呼びかけていました。

## 坪谷 堅 さん 瑞宝単光章を受章



38年間消防団員として活躍され、平成27年からは分団長も務められました。長年にわたり、消防活動にご尽力いただきました。この度の瑞宝単光章の受章、誠にありがとうございます。

## 2カ月児学級 令和5年2月生まれの田上っ子



①吉田 つぐみ  
②星南 (せな)  
③産まれた日が晴れていて、「星」という文字を入れたかった。

①笠原 パン  
②俵空 (さく)  
③明るく、自由に伸び伸びと、困難にも負けず、みんなから好かれるようになってほしい。

町では、生後2カ月のお子さんを対象に「2カ月児学級」を行っております。

この学級では子育ての楽しさや心配事・悩みなどをお母さんたちが共有して、気持ちをリラックスして子育てができるよう応援しています。

左記の写真は、4月に開催された2カ月児学級に参加して頂いた赤ちゃんとお母さんです。

- ①母の名前
- ②赤ちゃんの名前・読み方
- ③名前の由来など





## 4年ぶり開催！ 令和5年度 田上町消防団定期演習

5月21日（日）、役場職員駐車場、原ヶ崎運動広場を会場に、田上町消防団定期演習が行われました。消防団員 145 名、消防職員、日本赤十字奉仕団が演習に参加されました。新型コロナウイルス感染症の影響でしばらく行われていなかったため、今回の演習は4年ぶりの開催となりました。

演習当日は日差しの強い1日でしたが、強い日差しにも負けず、消防団員の皆さんは規律の取れ、迅速な行動で演習をされていました。消防団の地域を守る心意気を感じた演習となりました。



←式典・表彰式の様子

式典では、出動人員の報告や町長挨拶、訓示などが行われ、表彰式では消防長官表彰などが対象の方へ贈られました。



感謝状を授与された相田元消防団長

羽生田地区の皆さんが参加し、消火器を使って初期消火の訓練を行いました。



通常点検



水防訓練



初期消火訓練



炊き出し訓練



小澤消防団長による答辞



分団行進

## 田んぼの緑が鮮やかな季節になりました



町の田んぼもすっかり田植えが終わり、田んぼの緑が鮮やかに輝く季節がやってきました。

5月16日（火）には田上小学校、30日（火）は羽生田小学校で子どもたちが田植えを行いました。

また、5月26日（金）には、道の駅たがみ脇の田んぼで田上町障がい者支援センターに通所される皆さんが田植えを行っていました。木枠で田んぼにつけられた線に従って、皆さん丁寧に苗を植えていました。



INFORMATION  
**お知らせ**  
田上町役場  
☎57-6222  
(代表電話)

■各課直通電話です。

総務課	☎57-6222
地域整備課	☎57-6223
産業振興課	☎57-6225
農業委員会	☎57-6226
町民課	☎57-6115
保健福祉課	☎57-6112
教育委員会	☎57-6114
会計課	☎57-6116
議会事務局	☎57-6300
田上町交流会館	☎47-1201

**教科書展示会を開催します**

今年度は小学校の教科書採択の年です。広く皆さまに教科書を公開することを目的に展示会を開催します。

【教科書センター】

(三条市役所栄庁舎内)

▽日時(土・日除く)

6月14日(水)～27日(火)

午前9時～午後5時

▽内容

小学校・中学校・高等学校の教科書

(使用目録に登録のもの)

【田上町地域学習センター】

▽日時

(定休日：毎週水曜、第2金曜)

6月15日(木)～27日(火)

午前9時30分～午後7時

(土日は、午後5時まで)

▽内容

小学校(令和6年度使用目録に登録のもの)、中学校(現

在使用中)の教科書

▼問い合わせ

三条教科書センター  
☎45-11112

**緊急走行にご理解とご協力を**

消防車や救急車がスムーズに走行できるように、ご理解とご協力をお願いいたします。

①消防自動車等がサイレンを鳴らして近づいてきたら、周囲の状況にも注意して速やかに進路を譲ってください。

②交差点付近を運転中の自動車は、交差点内を避け、道路の左側に寄り停車してください。

③自転車や歩道のない道路などを歩いている人は、できるだけ道路の端に寄るなどして、速やかに進路を譲ってください。

④消火栓や防火水槽付近には駐車しないでください。

※緊急走行時にサイレンを鳴らすことは、法令で義務付けられています。

◆問い合わせ

加茂地域消防本部 警防課  
☎52-11770

◆お問い合わせ

加茂地域消防本部 警防課  
☎52-11770

**コンロ火災!!  
あなたの注意で防げます**

1. 調理中は、その場を絶対離れない

その場を離れるときは必ず火を消してください。

2. コンロやその周りはいつもしきれいにしてください

油污れにコンロの火が燃え移る危険があります。

3. 電磁調理器(IH)コンロも絶対に安全ではありません

誤った使い方や対応機器以外の調理器具を使うと火災が起ころおそれがあります。

◆問い合わせ

加茂地域消防本部・予防課  
☎52-11770

**令和5年度新潟県失語症者向け  
意思疎通支援者養成講習会**

▽日程

1. オンデマンド (YouTube) 配信

7月10日(月)～28日(金)

2. 現地実習(全4回)

8月20日(日)、27日(日)、

9月10日(日)、

10月15日(日)

3. 失語症友の会等での実習(全1回) 日程調整中

▽受講対象 県内在住の方で、失語症者向け意思疎通支援者としての活動が可能であり、全日程受講できる方を優先

▽募集人数 15名

▽受講料 無料

▽申込期限 6月23日(金)

▽申込・問い合わせ

新潟県言語聴覚士会  
☎025-1257-4507

**「にいがた消防団員  
サポートシヨップ募集**

県では、消防団員を地域全体で応援するため、「にいがた消防団員サポート制度」を設けています。地域の安全・安心、住民の皆様の笑顔を守る消防団員を応援しませんか。

登録を希望される方は、登録申請書を県ホームページからダウンロードし、消防課までご提出ください。

※県ホームページ「にいがた消防団員サポート制度」で検索

▼詳細・問い合わせ

県防災局消防課消防係  
☎025-1282-1664

有料広告

**水回り、電気のことなら**

- 一級電気工事施工管理技士事務所
- 一級管工事施工管理技士事務所
- 一級土木施工管理技士事務所



**志田電気(株)**

TEL 57-2068 FAX 57-2328

庭の手入れ・家事の手伝い・その他何でもご相談ください

生活サポートセンター

**けあーず**



あ!こんなとき!!  
お電話ください

たけのこたすけ

田上町大字川船河1330-5  
e-mail:care-s@goo.jp tel 0256-57-1055 fax 0256-57-1056

有料広告

## 第44回あじさいまつり

6月10日(土)～7月9日(日)

期間中Instagram写真コンテストや道の駅  
たがみ、交流会館でもイベントが開催されます。  
詳細は回覧のチラシなどをご覧ください。

### —あじさいワークショップのご案内—

あじさいのデコアートで  
オリジナルトートバッグづくり

- ◇日時 6月24日(土) 午前10時～正午
- ◇会場 田上町交流会館
- ◇参加費 1,000円
- ◇定員 30名
- ◇対象 小学生以上
- ◆申込・問い合わせ：田上町交流会館 ☎47-1201

【申込締切 6月23日(金)午後5時まで】

問い合わせ：田上町観光協会（産業振興課内）  
☎57-6225

### 法務局からのお知らせ

不動産（土地・建物）の相続登記はお済みですか？令和6年4月1日から相続登記の申請義務化等が始まります。大切な自筆証書遺言書の紛失防止等に有効な保管制度を行っています。詳しくは、法務局ホームページをご覧くださいか、お近くの法務局にお問い合わせください。

▼問い合わせ  
新潟地方法務局 三条支局  
☎33-1375

### 6月は不正改造車排除強化月間

窓ガラスへの着色フィルムの貼付、騒音の増大を招く基準不適合マフラーの装着等、不正改造を施された車両は、国民生活の安全を脅かし、他人に迷惑をかけるものとして、その排除が喫緊の課題となっています。国土交通省ではこのような状況を改善し、国民の安全、安心を確実に確保していくため、「不正改造車を排除する運動」を全国的に展開しています。

詳しくは [www.tenken-seibj.com](http://www.tenken-seibj.com)  
▼不正改造車・迷惑黒煙車情報提供窓口  
☎025-285-3125

### マイナンバーカードの申請を終えている方へ

## マイナンバーカードの受け取りはお早めに!



カードの受け取りやマイナポイントの申し込みは、以下の点にご留意のうえ、お早めに行っていただきますようお願いいたします。

- ①交付通知書がお手元に届きましたら、**来庁日時をご予約のうえ、お早めにカードの受け取りをお願いいたします。**

#### 【受け取り可能日時】

平日：午前9時～午後4時30分  
水曜日夜間：午後5時30分～午後7時15分（祝日、第2土曜日がある週を除く）  
第2土曜日：午前9時～午前11時45分

- ②マイナポイントの申込期限は、**令和5年9月末**です。また、9月末よりも早く申し込みを締め切る決済サービスもありますので、ご注意ください。

なお、マイナポイントの申込期限間際は、マイナポイントの申込サイトも混雑することが予想されます。カードを受け取ったら、**お早めにポイントをお申し込みください。**

※マイナポイントは、令和5年2月末までにマイナンバーカードを申請した方が対象です。

予約・問い合わせ：役場町民課 住民係 ☎57-6115

有料広告

**潤歯科**

歯を抜けたままにいませんか？  
入れ歯の痛みをガマンしていませんか？  
治療から審美までじゅ～なんに対応します

ネット予約24h可  
月曜午前も診療します!

こちらからお伺いいたします  
ご来院が難しければ

田上町のやわらかい歯医者の家

☎0256-46-8822 AM 9:00-12:00  
PM 14:30-18:30  
田上町原ヶ崎新田2019-4 [林診]月午後・日・祝 (土曜のみ17:00まで)

電気・水道・ガス工事、リフォーム等  
なんでもお気軽にご相談ください♪  
電気・上下水道給排水・ガス・浄化槽・IT・家電

**(有)滝沢電気商会**

田上町大字田上丙 1360 (湯田上)

☎57-2361 FAX57-5071

有料広告



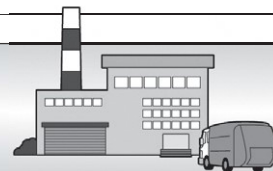
## 会計年度任用職員を募集します。

募集職種	一般事務（会計年度任用職員）	図書整理員（会計年度任用職員）
募集人員	1名	1名
業務内容	田上町交流会館での予約受付、児童クラブに関する事務など	図書の整理・登録、貸出業務など
勤務地	田上町交流会館	田上町地域学習センター
応募条件	<ul style="list-style-type: none"> <li>地方公務員法第16条の欠格条項に該当しない方</li> <li>普通自動車運転免許を取得されている方</li> <li>パソコン操作（ワード・エクセル等）のできる方</li> </ul>	<ul style="list-style-type: none"> <li>司書資格は問いませんが、心身ともに健康で図書業務に意欲のある方</li> <li>地方公務員法第16条の欠格条項に該当しない方</li> <li>パソコン操作（ワード・エクセル等）のできる方</li> </ul>
任用期間	令和5年7月1日～令和6年3月31日	令和5年7月1日～令和6年3月31日
勤務日数	月12日程度	月10日程度
勤務時間	午前9時～午後4時まで	午前9時～午後7時15分のうち 7時間45分勤務（2交代制）
報酬	時給930円 通勤距離が2 km以上の方は通勤手当支給	日給7,210円（時給930円） 通勤距離が2 km以上の方は通勤手当支給
申込方法	<ul style="list-style-type: none"> <li>教育委員会事務局、交流会館、地域学習センターに用意してある申込書、またはホームページからダウンロードした申込書に必要事項を記載のうえ、直接または郵送で田上町交流会館まで提出ください。※申込書及び写真は返却しません。</li> </ul>	
申込期限	6月21日（水）午後5時まで（必着）	

※選考方法等、その他詳細は下記までお問い合わせください。

問い合わせ・提出先：〒959-1503田上町大字原ヶ崎新田3072番地1 田上町交流会館 ☎47-1201

## 6月10日から7月2日まで 清掃センターの定期修繕工事を行います



6月10日（土）から7月2日（日）の期間、清掃センターの定期修繕工事を行います。2炉ある焼却炉のうち1炉を停止するため、焼却能力が半分となりますので、修繕工事期間中、燃えるごみの持ち込みを制限する場合があります。

※不燃ごみ・粗大ごみは、通常どおり清掃センターに持ち込むことができます。

修繕工事期間中に多量の燃えるごみを持ち込まれる方は、事前に清掃センターへお問い合わせください。なお、ごみステーションでの収集は通常どおり行われます。

◆定期修繕期間 6月10日（土）から7月2日（日）まで

問い合わせ：役場町民課 住民係 ☎57-6115、清掃センター ☎57-2415

有料広告

田上町暮らし応援リフォーム補助金申請代行致します

住宅屋根・外壁の塗装

リフォーム工事等、お見積・相談  
ご相談ください！  
無料

**(株)渡翔塗装**

田上町大字田上丙3000-4（中店）  
TEL 57-3993 FAX 64-7811



マンツーマン個人塾

中学 数英国  
高校 数学

基礎力アップ！  
授業の補習！  
高校入試対策！

※当塾ではマスク任意です

**あおぞら塾**

月・木・土 / 体験 500円（随時）  
原ヶ崎新田 1250-35 ひまわり歯科さん近く  
TEL 070-4315-8163

有料広告

## 介護保険料の還付金詐欺にご注意を！

田上町役場の保健福祉課職員を名乗り、介護保険料の還付金に関する不審な電話があったという情報が、町民の方から月に約1～2件程度、町に寄せられています。町では介護保険料の還付に際しては、電話で口座をお聞きすることはありませんし、銀行などの金融機関のATMに誘導し、操作をお願いすることは絶対にありませんので、町民の皆様におかれましては、不審な電話に騙されないようにご注意ください。

### 【電話の内容】詐欺の手口について

田上町役場の保健福祉課職員を名乗る人から電話があり、「以前、介護保険料の払い戻しに関する書類を青色の封筒で送ったが届いていないか」、「過去に遡って介護保険料の還付があるので、再申請すれば受け取れる。銀行で手続きすることになる。今から30分以内に銀行のコールセンターから電話がある」などとATMに誘導し、振込詐欺を行う手口です。町内でも金融機関のATMまで誘導され、あと一歩でお金を振り込むところだったという事例もありますので、決して他人事ではありません。

### 【対策】還付詐欺と思われるときは

町では電話で口座をお聞きすることはありませんし、銀行などの金融機関のATMに誘導し、操作をお願いすることは絶対にありません。もしもこういった不審な電話がありましたら、その場ですぐに相手の言葉を信用して個人情報等を伝えないでください。後で相談する際の重要な資料にもなりますので、不審な電話とのやりとりを電話機で録音しておくことも有効です。

万一、このような電話があった場合の相談先はこちら

- 新潟県消費生活センター【相談専用】(025-285-4196)
- 警察総合相談電話(#9110)

※介護保険については、保健福祉課(☎57-6112)までお問い合わせください。

問い合わせ：役場保健福祉課 ☎57-6112

宝くじ  
公式サイト

宝くじがネットで  
購入できる！

宝くじ公式サイト

宝くじの収益金は、明るく住みよいまちづくりに使われます

お問い合わせ先 | 宝くじコールセンター

TEL 0570-01-1192 (ナビダイヤル 有料)  
TEL 011-330-0777 (有料)

田上町町制50周年  
笑顔&思い出写真  
募集中！ 6月30日(金)まで

※詳細はさきずな4月号P7をご覧ください。

問い合わせ：役場総務課 政策推進室 ☎57-6222

有料広告

有料広告

中継・県央エリア  
ご利用世帯数  
68,000  
世帯

光インターネット・ケーブルテレビ・電話

NCT光

インターネット + ケーブルテレビ + 固定電話

「お友達」と「ご紹介いただいたお客様」に

お申し込み  
好評受付中！

お友達  
紹介  
キャンペーン

5,000円分商品券  
プレゼント！

※キャンペーンは予告なく変更・終了する場合がございます。

インターネット・ケーブルテレビ・電話  
エヌ・シー・ティ 0120-080-009

電話受付時間 9:30～17:30 (ドコモ光タイプCに関しては10:00～19:00)  
※上記時間以外・土日祝・お盆期間・年末年始は時間外受付に転送されます。



# 安全な水をご家庭へ



町では、安全でおいしい水道水を常に提供できるよう毎月水質検査を実施しています。今回は5月11日に採取した水の水質検査結果をお知らせします。

## ◆水道水質検査成績表（採取日：令和5年5月11日）

検査項目	基準値	大沢水系	羽生田水系	川船河水系	企業団水系 (第2)
一般細菌	100個/ml以下	0	0	0	0
大腸菌	検出されないこと	検出しない	検出しない	検出しない	検出しない
塩化物イオン	200mg/l以下	11.8	7.3	12.0	5.6
有機物等 (TOC)	3mg/l以下	0.3未満	0.5	0.3未満	0.5
pH値	5.8以上8.6以下	7.8	7.4	7.0	7.4
味	異常でないこと	異常なし	異常なし	異常なし	異常なし
臭気	異常でないこと	異常なし	異常なし	異常なし	異常なし
色度	5度以下	0.5未満	0.5未満	0.5未満	0.5未満
濁度	2度以下	0.1未満	0.1未満	0.1未満	0.1未満
水温	—	15.6℃	17.0℃	16.4℃	14.5℃
残留塩素	0.10mg/l以上	0.28	0.32	0.30	0.40

※6月以降の検査結果は、地域整備課窓口と町ホームページに掲示しています。

## ◆水系別行政区・採取地点

検査項目	大沢水系	羽生田水系	川船河水系	企業団水系 (第2)
行政区	下吉田1区の一部	本田上 川之下の一部 羽生田2～3区の一部 羽生田4区 青海 下吉田1区の一部 下吉田2～4区 原ヶ崎 上横場の一部	川前、保明嶋 下中村、上中村 四ッ合、千苺 石田、坂田 上吉田、川船河 清水沢 羽生田1区 羽生田2～3区の一部	後藤、曾根 下横場 上横場の一部 川之下の一部 上野、山田 中店、湯川
採取地点	羽生田	本田上第3区 上横場	川前	湯川

※検査委託先 (株)江東微生物研究所 ☎025-284-8874

問い合わせ：役場地域整備課 水道係 ☎57-6223

有料広告

訪問美容

# ぶれす

ご高齢の方、外出が困難な方へ

**2800円** (出張料・カット代込み)

お気軽にお問い合わせください ※予約制

☎ 090-3683-2792



# 補聴器相談

お気軽にご来場下さい。出張訪問もします！

◇曜日 毎週木曜日（祝日除く）

◇受付時間 午前10時～10時30分

◇会場 田上町役場 1階ロビー

◎問い合わせ先

認定補聴器専門店 リネットセンター三条店 ☎33-6637

有料広告

# 地域おこし協力隊通信

地域おこし協力隊 森澤 拓哉

— 今月号のあらまし(東京暮らしのお話) —

- ・新潟とは空気の匂いが違うかもしれません。
- ・冬の対策は必須です。新潟とは一味違う冬が体験できます。
- ・都市と地方にはそれぞれの良さがあります。学生の方はぜひいいとこ取りを!

ささいな話ですが、東京に住む前は空気の悪さが心配でした。なにぶん、そんなイメージが強かったもので……。でも住んでみると意外と気にならず、地方に行った際に違いに気づく程度でした。といっても単に匂いが違うだけかもしれません。建物や香料、食べ物の匂いに対して、草木や海、温泉の香りといったところでしょうか。そういえば、そんな時について出る「自然があふれていていいですね」という誉め言葉。どうやらあまり賞賛にならないようで、都市部在住者に対する「ビルが多くて都会的ですね」といった具合になってしまう様子……。でもこれは、素直に自然の良さを実感した言葉だと思います。「そうでしょう。狸や猿は出るし、キジやトビも鳴くんだよ」と返してあげると話が広がるかもしれません。都区内で見かけたら、それは何かの脱走です。

気候の話で言えば、冬の寒さは新潟とは質が違います。言うなれば軽くて速い寒さ。湿度の違いでしょうか。体感的には0~5℃位だと東京の方が寒い気がします。早朝にランニングをしていて、いつもの公園で水を飲もうとしたら、氷点下でもないのに凍っていたなんてことも。とにかく活きているところを探して、手当たり次第に蛇口をひねった経験はいい思い出です。雪国出身だからと侮るべからず。

また、空気が乾燥するので、肌が弱い方には難儀かもしれません。新潟よりも晴れる日が多いのはいいのですが、乾きます。田上町に来て肌荒れが少なくなった時はこまめに違うのかと思うほど。避暑地ならぬ避乾地として売り込む手もありそうです。

都市部には一通り揃っているとは言っても、全てが揃っているわけではありません。例えば体験。ワインとワイナリーみたいなものでしょうか。都市部がいい、地方がいいというのは主観的な話で、互いに補完し合う関係が一番だと思います。特にこれから進学する方々には、ぜひ田上町のいいところを知りつつ、東京を始めとした違う環境で専門的なことを学び、そして田上町を始めとした色々な場所でも活躍して欲しいと思います。(次号は経験談パート2)

## 毎月勤労統計調査特別調査の実施について

厚生労働省では、7月末現在で常用労働者を1~4人雇用する事業所(農林漁業・一般公務を除く)を対象に、賃金や労働時間、雇用の状況を調べる毎月勤労統計調査特別調査を行います。調査データは、集計して調査結果を得るために使われます。

県知事が任命した統計調査員が対象事業所を訪問しますので、ご回答くださいますようお願いいたします。

◇調査期間 7月下旬から8月下旬

◇調査対象地域 田上町内の一部地域

問い合わせ: 県総務部統計課 生活統計班  
☎025-280-5118

## 危険物取扱者試験

試験日	試験の種類	受験地	電子申込受付期間	書面申込受付期間
9月3日(日)	甲種、乙種第1~6類、丙種	新潟市 長岡市 上越市	7月11日(火) 7月28日(金)	7月14日(金) 7月31日(月)

◇申込先:

【電子申込】 (一財)消防試験研究センターホームページ  
<https://www.shoubo-shiken.or.jp>

【書面申込】 (一財)消防試験研究センター新潟県支部  
☎025-285-7774

※試験案内などは加茂地域消防署予防課に用意してあります。

## 危険物取扱者試験乙種第四類受験準備講習

講習日	講習会場	申込受付期間	定員
7月20日(木) 7月21日(金)	燕三条地場産センター メッセピア	6月26日(月) 7月10日(月)	40名

◇受講申込方法:

【電子申込】 新潟県危険物安全協会ホームページから  
<https://niigatakiankyo.sakura.ne.jp>

【書面申込】 受講申込書(往復はがき)に所要事項を記載して郵送

問い合わせ: 加茂地域消防署 予防課 ☎52-1770

## 放射線測定結果をお知らせします

■測定結果(通常の範囲内でした)

測定日時	測定場所	天候	測定結果(マイクロシーベルト/毎時)		
			今月	先月	
5月24日 11時00分~	田上町役場	晴れ	地上1m	0.060	0.066
			駐車場	0.066	0.070
			地上50cm	0.066	0.070
			地上10cm	0.068	0.070
			側溝	0.070	0.080

問い合わせ: 役場総務課 庶務防災係 ☎57-6222

## 相続・遺言

空き家・農地・後見人

# えんたけ

行政書士事務所

代表: 高橋正芳

☎(0256) 55-6139



有料広告



## 有害鳥獣捕獲の担い手緊急確保事業補助金のご案内

町では有害鳥獣による農作物等の被害防止のため、新規に狩猟免許等の取得をする方に対し補助を行っています。

### ◇補助対象者（次のいずれにも該当する方）

- (1) 新たにいずれかの免許を取得、または許可を受けた方
    - 第一種銃猟免許（狩猟免許） ● 猟銃の所持 ● ライフル銃の所持許可 ● わな猟免許
  - (2) 田上町に住所を有している方
  - (3) 新潟県猟友会加茂支部田上分会に加入し町が実施する有害鳥獣捕獲事業へ協力していただける方
- なお、町が実施する有害鳥獣捕獲事業に協力し、継続して従事することが見込まれる方には狩猟者登録更新に係る経費の補助も行います。

### ◇補助内容

補助内容	補助金の対象経費	補助金の額
新たに狩猟免許（銃）等を取得する経費に対する補助	(1) 第一種狩猟免許申請時の健康診断料 (2) 射撃教習受講料及び所持許可申請時の健康診断料 (3) ハンター保険料 (4) 狩猟者登録手数料 (5) 狩猟税 (6) 各種年会費	73,000円を上限とし、補助は1回限りとする。
新たに狩猟免許（わな）等を取得する経費に対する補助	(1) 狩猟者登録手数料 (2) 狩猟税 (3) ハンター保険料	10,000円を上限とし、補助は1回限りとする。
狩猟者登録更新に係る経費に対する補助	(1) 狩猟者登録手数料 (2) 狩猟税 (3) ハンター保険料	5,000円を上限額とする。

狩猟免許取得までの流れ

資格を取得したい人



都道府県へ申請



狩猟免許取得希望者講習会



狩猟免許試験

狩猟免許試験は、免許の種類ごとに、各都道府県において毎年複数回実施されています。新潟県公安委員会主催の猟銃等講習会（初心者講習）の日程及び不明な点については、新潟県警察本部生活安全部生活安全企画課又は各警察署生活安全課にお問い合わせください。

### 令和5年 狩猟免許試験事前講習会のお知らせ

狩猟免許取得希望者講習会 第一種/第二種 銃猟 網猟・わな猟

田上町で開催されます！

開催日	開始～終了時間	講習会実施会場	申込期間
8月20日（日）	午前9時30分～午後3時	田上町交流会館	7/14（金）～7/27（木）

※受講には、事前の申込みが必要です。下記までお問い合わせください。

○申込み及び問合せ先 新潟県環境対策課自然共生室鳥獣管理担当（025-280-5152）または、地域振興局保健福祉（環境）部までお問い合わせください。また、これ以外の講習会等については県ホームページをご覧ください。



### 猟友会に入会しませんか？

#### ◆募集対象◆

年齢・性別は不問、お気軽にお問い合わせください！

#### 「猟友会加茂支部 田上分会」会員募集

現在、猟友会会員の高齢化に加え、猟友会員の減少が懸念されています。狩猟免許を取得し、猟友会に入会して町民と農業を守る有害鳥獣捕獲にご協力ください！

問い合わせ：役場産業振興課 農林係 ☎57-6225

# 椿寿荘イベントだより

## ランチは6月30日まで



ご好評をいただいています「椿寿荘春のランチ」は6月30日まで実施しています。(11時～14時)  
 料金：2,600円(入館料込)  
 予約：前日16時までに椿寿荘 売店へご予約ください。

※秋のランチは、9月1日から実施の予定です。  
 ※入館時は靴下の着用をお願いします。

## 思い出の記録や発表会などに利用ください

椿寿荘は、見学だけでなく結婚式の前撮りや成人式、七五三など人生の節目における思い出、ご友人との記念撮影会場などとして利用されています。



また、少人数での打ち合わせや趣味の作品展示会場等としても利用されています。

皆さんの日頃の成果を紹介する場としてご利用ください。



豪農の館 椿寿荘 (ちんじゅそう) 無料駐車場有 毎週水曜は休館日(10・11月を除く)

〒959-1502 南蒲原郡田上町大字田上丁2402-8 Tel/0256-57-2040 Fax/0256-47-1003

椿寿荘だより 検索

## 6月

- 6/12(月) 「お客様感謝デー」ポイント2倍
- 6/14(水).19(月).28(水) 「売店の日」売店で1回のお買い物が1,000円以上の場合、入館ポイント1.5サービス
- 6/16(金) 「生ビールの日」食堂の生ビールが100円引き
- 6/18(日).25(日) 「食券デー」食券にアタリが出たら100円引き
- 6/23(金) 「そばの日」そば類は麺大盛り無料 ※冷やしは対象外
- 6/26(月) 「風呂の日」ポイント3倍 食堂の生ビールが100円引き
- 6/30(金) 「うどんの日」うどん類は麺大盛り無料 ※冷やしは対象外

## 7月

- 7/2(日).9(日).16(日).17(月) 「食券デー」食券にアタリが出たら100円引き
- 7/3(月).10(月) 「売店の日」売店で1回のお買い物が1,000円以上の場合、入館ポイント1.5サービス
- 7/5(水) 「生ビールの日」食堂の生ビールが100円引き
- 7/7(金) 「ラーメンの日」ラーメン類は麺大盛り無料 ※冷やしは対象外
- 7/12(水) 「お客様感謝デー」ポイント2倍
- 7/14(金) 「うどんの日」うどん類は麺大盛り無料 ※冷やしは対象外

※都合により変更する場合がございます。ご了承ください。

ごまどう湯っ多里館 TEL 0256-57-6301 ※休館日は毎月第2火曜日(祝祭日の場合は翌日)

## USA. まちがいさがし

絵の中に7つのまちがいがあります。みつけられるかな？

6つ見つけた方には、**田上産野菜**プレゼント!

※締切は2023年6月末日です



【ショップ】9:30~17:00  
 【食堂】10:00~16:00  
 【情報発信 休憩施設棟】24時間  
 【電話】0256-47-0661



護摩堂山に最近登りましたか？



6/10(土)~7/9(日) あじさいフェア開催! あじさいかき氷は7/1~販売開始!



最新情報はこちら



# 町長室から

田上町長 佐野 恒雄

6月に入り、梅雨入りが近づいてきました。梅雨といえど何よりも紫陽花がよく似合う季節を迎えます。また、6月は次々と薔薇の花が咲く時期でもあり、薔薇愛好家にとってはたまらない季節でもあります。

今年も6月10日から7月9日まで、「田上町あじさいまつり」が開催されます。昨年、某テレビ局の調査「全国のあじさい名所TOP5」で護摩堂山の紫陽花が神奈川県「箱根登山鉄道」、鎌倉「明月院」を抑えて、第3位にランクインされた報道があったことは、まだ記憶に新しいところです。

良寛和尚の漢詩で『花無心招蝶 蝶無心尋花（花は無心にして蝶を招く、蝶もまた無心にして花を尋ねる）』という一句があります。

花は誰からも教えられないでなく、何か思うでもなく無心で蝶を招き、花粉を運んでもらい、蝶のほうもまた無心で花を尋ね、蜜を吸います。花は何か思惑があつて蝶を招くのではなく、自分が与えられた場所で、ありのままに咲いているのであつて、そこには何の邪心もなく、蝶もまた導かれるままに花の元に舞い降りる。とても意味のある漢詩だと思いませんか。私達に自然の摂理を説きながら、人はありのままの姿で輝いていればいいんですよと教えてくれています。今年も時間を見つけて護摩堂山で無心に咲く紫陽花を尋ねてみたいと思います。ただただ無心になつて。

さて、先月、4年ぶりに消防団員145名が参加し、令和5年度消防定期演習が開催されました。実はしばらくの間、町では無火災が続いており、これも常日頃からの消防団員の皆さんの活動の成果だと思つており、感謝申し上げます。また、消防演習の中で行われた初期消火訓練では羽生田地区の皆さまから初期消火を体験していただいたり、炊き出し訓練では赤十字奉仕団の方々からも参加いただいたりなど、非常に充実した演習でありました。訓練に参加された皆さま、大変お疲れ様でした。

これから梅雨を迎えます。皆さま方におかれましては常日頃より災害から身を守るよう準備等しつかりお願いいたします。

## 田上町の歴史②

— “田上町” 誕生 —

町制施行50周年記念特集

第2回目は昭和48年、町制施行までの様子をご紹介します。（資料：田上町史より引用）

昭和48年3月15日、田上村で実施された常住人口調査で、田上村の人口は1万87人となり、村の人口が1万人を突破した事が判明しました。同年3月23日、村議会を招集し、町制施行が可決されました。その後、8月1日に町制施行となりました。田上町は県下52番目の町として誕生した。

町制施行日の8月1日は、新装した町民体育館で記念式典が挙行されました。夕方からは町民による提灯行列、翌日には音楽隊と消防団パレードが祝賀気運を盛り上げました。さらに、記念行事として芸能祭やバレーボールの試合が行われました。

— 昭和48年の田上町年表 —

3月15日	3月23日	4月	5月15日	6月	7月4日	8月1日
・常住人口調査により田上町人口1万87人が判明	・村議会にて町制施行可決	・県条例改正	・知事に町制施行の申請書提出	・田上の町制施行が6月県会に提案、承認された	・町民体育館竣工	・田上町町制施行記念式典を開催 ・町民体育館、お披露目



町制施行記念式典の様子



## 第40回 町民ゴルフ大会のご案内

- ◇開催日 7月2日(日)
- ◇会場 湯田上カントリークラブ
- ◇競技方法 新ペリア方式(9H隠し) オール6インチ
- ◇募集人数 150名(定員になり次第締切)
- ◇参加費 5,000円(プレー代等は別)
- ◇表彰式 越後乃お宿 わか竹
- ◆申込・問い合わせ: 湯田上カントリークラブ ☎57-3040

## 空き家問題【電話無料相談会】

- 町内、近隣市町村にある管理に困っている空き家はございませんか?お気軽にご相談ください。
- ◇日時 平日(月~金曜日) 午前9時~午後5時
  - ◆問い合わせ: 一般社団法人みどり福祉会  
羽生田乙 635番地 15 (たがみ行政手続事務所内)  
担当: 田浦、泉 ☎64-7199※ご相談は電話にて承ります。

## 「あじさい語り」のお知らせ

- 田上・加茂を中心に活動している語り部サークル「ほいねの会」の皆さんによる、なつかしい昔話の語りを堪能しませんか?
- ◇日時 7月1日(土) 午前10時~11時30分
  - ◇会場 田上町地域学習センター研修ルーム
  - ◇出演 ほいねの会(語り部サークル)
  - ◇入場料 無料
  - ◆問い合わせ: 田上町地域学習センター ☎57-4378

## 今月のおもちゃ病院の診療案内

- 壊れて動かなくなったおもちゃを修理します。技術料は無料です。修理の際、部品代が発生する場合は事前にご相談いたします。
- ◇日時 6月25日(日) 午後1時~3時
  - ◇会場 コミュニティセンター
  - ◇ブログ <https://katonbo.seesaa.net/>
  - ◆問い合わせ: おもちゃ病院にいがた 川口弘昭 ☎57-3389、090-5219-2816



## 新潟県立歴史博物館「上杉景勝 その生涯 展」

- 越後の戦国時代を語る上で、上杉景勝とその側近である直江兼続は欠かすことのできない存在といえます。2023年は景勝の没後400年にあたります。本展では、景勝ゆかりの文化財から、あらためてその足跡を見直します。
- ◇会期 7月15日(土)~8月27日(日)
  - ◇時間 午前9時30分~午後5時  
(観覧券の販売は午後4時30分まで)
  - ◇場所 新潟県立歴史博物館 企画展示室
  - ◇休館日 月曜日(月曜が祝日の場合は翌日、8/14は開館)
  - ◇観覧料 一般1,040円、高校・大学生600円、中学生以下無料
  - ◆問い合わせ: 新潟県立歴史博物館 ☎0258-47-6130

## 第42回 大人のための桐木工教室のご案内

- 伝統工芸士など職人指導のもと、桐のイスを製作&体験することで伝統工芸の技術と桐素材の優しさを体感して頂きます。
- ◇開催期間 8月19日(土)
  - ◇開催時間 午前の部 午前9時~正午  
午後の部 午後1時30分~4時30分まで
  - ◇場所 有限会社 茂野タンス店 工房内
  - ◇内容 桐スツールの製作
  - ◇募集人員 6名(18歳以上の方)
  - ◇参加費 5,500円
  - ◇申込締切 8月12日(土) 先着順
  - ◆申込・問い合わせ: 有限会社 茂野タンス店  
担当 シゲノ ☎57-3610

### 交通マナー 今月の重点テーマ

梅雨の時期です。雨の日はスピードを控えめに  
して運転しましょう。

交通マナーNo.1地域を目指す一般財団法人 加茂地区交通安全協会

### 川柳 (敬称略、順不同)

おくやみの新聞欄で友の旅立を  
湯川 阿部 聆子

### 短歌 (敬称略、順不同)

朝がきた障子のあかりを今に見て  
おだやかな今日すぐせますよう  
湯川 阿部 聆子

### 俳句 (敬称略、順不同)

今のとき一期一会のさなえの田  
湯川 阿部 聆子



※新型コロナウイルス感染症対策に伴い、掲載の記事内容が変更となる場合があります。



4/26～5/25届出分、敬称略

※掲載を希望しない方は、役場町民課(総合受付)までお申し出下さい。

赤ちゃん誕生

川船河	熊倉 旭飛 <sup>あさひ</sup>	(悠太・美紀)
下吉田	吉田 優誠 <sup>ゆうせい</sup>	(善則・有香里)
本田上	藤巻誠士郎 <sup>せいしろう</sup>	(徹・唯奈)
川船河	熊倉 瑚心 <sup>こころ</sup>	(孝志・亜子)

おくやみ

羽生田	田邊フジノ	(88)
中 店	石附 利朗	(87)
上中村	長澤 ハル	(92)
下吉田	佐藤昭二三	(75)
川船河	吉川 清春	(73)
青 海	藤田 宏	(88)
中 店	駒口 ヒデ	(86)
中 店	入倉 国裕	(58)

田上町地域支え合い活動助成金 申請募集中

地域の支え合いの仕組みづくりを促進するために、身近な地域において住民同士の福祉課題の解決に向けた活動の支援を目的として、生活支援や見守り活動など住民主体の支え合い活動を立ち上げる、または立ち上げたばかりの団体に対する活動基盤の整備費を助成します。

助成例) ・集いの場(地域カフェ、子育てサークル、子どもの遊び場など)の初期整備  
・見守り活動に係るジャンパー、帽子の整備 など

◇対象団体 田上町内の自治会及び地域福祉活動団体  
※立ち上げから3年未満の地域福祉活動、地域福祉活動団体が対象

※営利を目的とする事業、人件費などは対象外

◇助成金額 1団体50,000円を上限

◇申請締切 6月23日(金)

◆問い合わせ: 田上町社会福祉協議会 地域福祉課  
☎57-5877

ものづくり体験[にいがた県央マイスター塾] 受講者募集!

卓越した技能者として認定された「にいがた県央マイスター」から、ものづくりを教わってみませんか? ※参加をご希望の方は事前申込みが必要です。

◇内 容 技能士(国家資格)を目指してスキルアップ「機械検査技能士 準備講座」  
計画立案等作業試験(計算問題)の基礎学習を中心に問題の解き方を解説します。

◇対 象 一般  
◇開 催 日 7月8日(土)  
◇時 間 午前9時～11時30分  
◇会 場 新潟県立三条テクノスクール  
◇講 師 にいがた県央マイスター 川崎 勝司  
◇参 加 費 1,000円  
◇定 員 10名※応募者多数の場合は抽選  
◇申込期限 6月23日(金)  
◇申込方法 応募用紙を郵送または、FAXでお申込み下さい。

※作業に適した服装・マスク着用が必要です。

◇内 容 作って感動、出来上がって感動の彫金体験  
◇対 象 高校生以上、一般  
◇開 催 日 7月15日(土)※午前か午後どちらかの参加  
◇時 間 午前10時30分～正午、午後1時30分～3時

◇会 場 まちやま(三条市元町1番6号)  
◇講 師 にいがた県央マイスター 大岩 信夫  
◇参 加 費 2,000円  
◇定 員 午前・午後で5名ずつ(計10名)  
※応募者多数の場合は抽選  
※最少催行人数:各回2名  
◇申込期限 6月30日(金)  
◇申込方法 応募用紙を郵送または、FAXでお申込み下さい。

※作業に適した服装・マスク着用が必要です。

◆申込・問い合わせ: 新潟県三条地域振興局地域振興グループ  
☎36-2205、FAX 32-5882

石原良純氏講演会「安心して暮らすための秘訣とは?」

近年日本全国、世界各国で大きな災害が発生し、新潟県でも多くの災害を経験しました。災害には平時から備えが必要であり、その中でも人との助け合いである「共助」が必要です。安心して暮らしていくためには何が必要か?今一度確認するための機会として、この講演会を企画しました。ぜひ皆さん良純さんに色々聞いてみましょう!

◇日 時 6月24日(土)午後3時～4時30分  
◇場 所 燕三条地場産業振興センター  
◇定 員 1,500人  
◇参 加 費 無料  
◇申込方法 右記、専用フォームより  
◆問い合わせ: 燕三条青年会議所 ☎32-5151



申込フォーム

たがみの彩時記

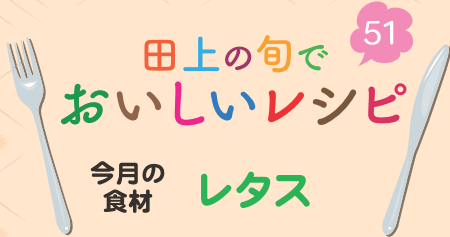
たがみまち こどもまつり

5月5日(金)、交流会館にてこどもまつりが開催されました。キラキラした紙を用いたわくわくモノづくりや誰でも楽しく踊れるキッズダンスといった楽しい企画のほか、子育て応援団による子育て情報の紹介や壊れたおもちゃを直すおもちゃ病院もありました。同日、道の駅たがみでははたらく車乗車体験などもあり子どもたちにとって非常に楽しい1日となりました。



皆さんからのご投稿記事お待ちしております。

■たがみの彩時記 投稿記事あて先／ 〒959-1503 田上町大字原ヶ崎新田3070番地 田上町役場総務課 ☎57-6222 メールアドレス t2223@town.tagami.jp



すっかり暖かくなり葉物野菜が出回るようになりましたね。今月は【レタス】を使ったレシピを紹介しします。サラダの主役として活躍するレタスは、サツと炒めるのもおすすめ。お好みでウインナーやお肉を加えたり、卵を溶いたりしても美味しいですよ♪



ごま香るレタスの温チョレギサラダ

材料

【材料(2人分)】1人分:71kcal、塩分1.2g  
レタス…200g(1/2玉)、焼き海苔…適量、ごま…適量  
A (ごま油…大さじ1、鶏ガラスープの素…小さじ2、  
にんにくチューブ…1~2cm

作り方

- 【作り方】
- ① レタスはざく切りにして洗い、水気をきっておく。
  - ② ごま油を熱したフライパンに①、Aを加えさつと炒め合わせる。
  - ③ 器に盛り、焼き海苔を散らしてごまをかける。

役場保健福祉課 ☎57-6112

今月の納税

◆町・県民税 (第1期)

※納税は便利な口座振替がおすすめです!

町の人口 (5月31日現在)

↑ 世帯数 4,257 世帯  
(前月比) +7

↓ 人口 10,921 人  
(前月比) -13

一 休日当番医のお知らせ

- ★午前9時~午後5時まで受付です。
- ★急患のみご利用ください。
- ★受診の際は、必ず電話で連絡をしてから来院ください。
- ★夜間の緊急受診は県医師会応急診療所 (0256-32-0909) をご利用ください



日 に ち		当番医院名	電話番号
6月	18日(日)	わたなべ医院	53-3850
	25日(日)	にのみや内科クリニック	57-0770
7月	2日(日)	中村医院	52-0095
	9日(日)	鷲塚内科医院	52-2054
	16日(日)	田上診療所	57-5015
	17日(月・祝)	さくらクリニック	52-9511

スマホから広報紙をご覧ください!

【マテイロで検索】



Android

iOS



【編集後記】

4年ぶりに消防団定期演習が開催されました。きずな取材も久しぶりだったので緊張しつつ、以前の演習を思い出しながら取材をしていました。消防団の皆さんの整った動きや、水防訓練の素早さ、放水訓練などを見て、地域に消防団の皆さんがいらっしゃるのは、とても心強い事だなと感じました(有)