



広報 たがみまち

きずな

2022
令和4年

3
No.628

まち
あなたと行政とをむすぶ “情報誌”

交流会館にて



地域学習センターにて



ひな祭り



田上を巡る



道の駅たがみにて



椿寿荘にて



3月13日(日)まで ~たがみひな巡り~

国民健康保険税・介護保険料・後期高齢者医療保険料の減免について

新型コロナウイルス感染症の影響により一定程度収入が減少した方に対して、国民健康保険税、介護保険料、後期高齢者医療保険料の減免申請を受け付けています。申請期限は、3月31日（木）までとなっています。

◆対象者

新型コロナウイルス感染症の影響により、①または②に該当する方が対象となります。

- ① 主たる生計維持者が死亡または重篤な傷病を負った方
- ② 主たる生計維持者の事業収入等（給与収入、事業収入、不動産収入、山林収入）のいずれかの収入が前年に比べ3割以上減少した方 ※所得制限あり

◆申請期限

3月31日（木）まで

※減免割合等につきましては、各制度により異なりますので、詳細は下記の担当課で確認してください。

問い合わせ：〈国民健康保険税、後期高齢者医療保険料〉 役場町民課 保険係 ☎57-6115
 〈後期高齢者医療保険料〉 県後期高齢者医療広域連合 業務課 ☎025-285-3222
 〈介護保険料〉 役場保健福祉課 福祉係 ☎57-6112

住民税非課税世帯等に対する臨時特別給付金のお知らせ

新型コロナウイルス感染症の影響が長期化する中、様々な困難に直面した方々が、速やかに生活・暮らしの支援を受けられるよう、住民税非課税世帯等（住民税非課税世帯と家計急変世帯）に対して、臨時特別給付金（10万円）を支給します。

(1) 令和3年度（令和2年分）住民税非課税世帯

令和4年2月16日に対象世帯へ確認書類を発送しましたので、確認書（ピンク色）に必要事項を記入の上、同封の返信用封筒（オレンジ色）で令和4年5月16日（月）までに返信してください。書類を受理してから2～3週間後に支給予定です。

* 世帯主が変更している場合や代理人が確認書を提出する場合には、添付書類が必要になります。詳しくは、確認書に同封される書類をご覧ください。

* 令和3年1月2日から令和3年12月10日までに転入した方がいる対象世帯で、税情報が確認できた対象の方には2月16日に確認書を送付しました。また、税情報が確認できなかった方にも3月上旬に申請書類を送付しましたので、ご確認下さい。

(2) 家計急変世帯

対象となる世帯…

新型コロナウイルスの影響を受けて家計が急変し、世帯のうち令和3年度分の住民税均等割が課されている方全員の令和3年1月以降の1年間の収入（所得見込額）が「住民税均等割が非課税となる水準」に相当する額以下である世帯。

支給手続については決まり次第、町のホームページや広報でお知らせします。

※(1)(2)ともに、住民税均等割が課税されている方の扶養親族等のみで構成される世帯は支給の対象外となります。

問い合わせ先：役場保健福祉課 福祉係 ☎57-6112

中小法人・個人事業者のための事業復活支援金

新型コロナウイルス感染症の影響を受けた事業の継続・回復を支援します。

◆申請期間 5月31日（火）まで

◆給付額 中小法人等 上限最大250万円
個人事業者等 上限最大50万円

※給付額の計算方法や給付対象者等、詳細については事業復活支援金事務局にお問い合わせください。

問い合わせ：事業復活支援金事務局 申請者専用 相談窓口 ☎0120-789-140（携帯電話からもつながります）
IP電話等からのお問い合わせ先：☎03-6834-7593（通話料がかかります）

祖父母手帳と孫育て

かさい ゆうじろう
笠井 友治郎 先生

近年、子育ての状況は変化し、出生数の減少や核家族化等により、子育てが家庭の孤立化や不安が強くなっている傾向があります。町では、平成29年度より、祖父母世代と親世代との世代間のコミュニケーションの円滑化を図り、子育てしやすい環境を整えるための取り組みの一つとして、祖父母手帳の配布を行っています。そこで、今回は「祖父母手帳と孫育て」について、笠井先生よりお話しをお伺いしました。



祖父母手帳は全国的に徐々に広がっている市町村でも配布されるようになってきた子育て支援・孫育てのガイドブックです。祖父母世代と親世代の理解の違いや関わり方についてのヒントがいろいろ載っています。祖父母世代にとって孫と関わることは嬉しく楽しい時間ですが、親世代との子育ての考え方の違いやギャップで戸惑うことも多くあります。箸やスプーンを孫と共有し食べさせ、自分の育て方が正しいと主張することなどで親世代からは響き（ひんしゆく）を買い、眉をひそめられることにもなります。お互いにストレスを溜めないためにも親世代の考え方を理解し柔軟に対応し、孫育ての貴重な時間を楽しく過ごすべきです。祖父母世代は子育てに奮闘している親世代の味方として応援エールを送り寄り添うことで、家族としての共同の子育てになります。

示で対比し、孫育ての留意点も具体的にあげているので分かり易くとも参考になります。祖父母世代の関わり方の要点は親世代への応援エールを送ることですが、その根底には子育ての主体はまず親だということ。即ち親の努力や取り組みをまず尊重するということが基本です。従って祖父母は自分の考えを主張しすぎて対立しないことが大事になります。孫との触れ合いを楽しみ孫も親も喜んで三者が笑顔になることがベストだからです。祖父母世代のよくあるマイナス面はくどくなることです。同じことを繰り返して言うことで聞く方は上から目線で否定され押し付けられる気分になります。大事なことは共同で仲良く子育てをすることです。祖父母はこれまでの人生の経験と知識をうまく活用し親世代との良い協力関係をうまく作ることで、コロナ禍の状況は孫にも親にも以前のように自由

に会うこともできず、お互いにストレスを溜め、つらい状況です。しかし電話やスマホのビデオ通話、手紙などでコミュニケーションするならば、それは家族へのエールであり親世代と家族の絆を確かめ協力関係をつくるよい機会になるはずです。

日本人の女性の寿命は以前と比べ伸びています。人類の特にヒトの女性がなぜ長命になったのか、その理由については「おばあさん仮説」というものがあります。閉経し生殖年齢がすぎた後も長く生きるといふのは哺乳類の中では極めて珍しいことなのだそうです。仮説では閉経後も生きることが親世代の子育てを助け子孫の生き残りに有利に働いたことで、人類はその方向で進化したということです。そうだとすると祖母の長命は親世代の支援や孫育てのために獲得されたことになりました。日本の男性の寿命も延びてきていますが、その意味と役割は何か。はっきりしませんが、しかし女性と同様な面はやはりあるように思われます。親世代と祖父母世代が協力して共同育児に取り組めばより良い育成環境になるはずだからです。

子育て環境はかつての三世代家族から核家族に変化し個人主義化しました。また子育ての知識や情報も変化しています。しかし子どもの成長にとって大事な人との関わり、コミュニケーションという基本部分は変わることなく重要です。親世代の子育てを狭い核家族の子育てではなく、祖父母も加わ



笠井 友治郎 先生

る開かれた共同育児にすることで、更にプラスの面が広がると考えます。祖父母手帳の主旨は世代間の相互の理解と協力による孫育てのススメです。また共同育児のための協力関係にはお互いの適度な距離感がとても大事であるということでもあります。

〔略歴〕

昭和24年 新潟市生まれ
平成22年 新潟県中央福祉相談センター所長 退官
平成22年 新潟医療福祉大学 特任教授（臨床心理学 社会福祉）

平成24年 新潟県立大学 非常勤講師（兼任）
令和3年 新潟中央短期大学 教授 退職
〔研究分野〕 児童虐待、臨床心理学

（ライベント） 児童福祉

「孫には体験をさせてあげたい」との思いから、男の子5人のお孫さん（1歳・3歳・5歳・10歳・12歳）とスキーや釣り、山菜取りなどを一緒にしながらお孫さんとの時間を楽しんでもらっています。最近では、コロナ禍ということもあり、スマホと手紙等で連絡を取り合っているそうです。



母子手帳発行時に妊婦さんへ2冊配布し、父母から双方の両親へ渡していただいています。

問い合わせ…役場保健福祉課 保健係

☎ 57-6112



全国大会おめでとう



山川 和道さん(下吉田)

第16回全国中学生空手道選抜大会(京都)
出場種目:中学生2年 男子組手

3回目ワクチン接種が始まる



佐野町長、モデルナを接種

2月11日(金)より3回目の新型コロナウイルスワクチン接種が始まりました。3回目接種の初日となった11日は、モデルナ製のワクチン接種日でした。町では接種日によって、ワクチンの種類が異なりますが、どちらのワクチンでも3回目接種を受けることで、感染や重症化リスクが少なくなるといわれています。

2/21
(月)

株式会社新潟放送(BSN)と防災協定を締結しました



町と株式会社新潟放送(BSN)は、「防災パートナーシップに関する協定」を締結しました。

この協定では、町内での地震、豪雨、豪雪、暴風、大規模火災、その他の災害発生時や災害発生の恐れがある場合に備え、町とBSNが連携して、必要な情報を迅速かつ的確に提供することにより町民の安全確保を図るほか、平時から防災活動に取り組むことにより、防災意識の向上に繋げることを目的としています。

2ヵ月児学級 令和3年11月生まれの田上っ子

町では、生後2ヵ月のお子さんを対象に「2ヵ月児学級」を行っております。

この学級では子育ての楽しさや心配事・悩みなどをお母さんたちが共有して、気持ちをリラックスして子育てができるよう応援しています。

下記の写真は、1月に開催された2ヵ月児学級に参加して頂いた赤ちゃんとお母さんです。



①阿部佳織
②結那(ゆいな)
③「結」で人とのつながりと姉妹仲良きの思いをこめました。

①母の名前
②赤ちゃんの名前・読み方
③名前の由来など

①牛田和歌子
②彩愛(いろか)
③たくさんの愛に包まれますように。



令和3年3月8日に開館した田上町地域学習センターが開館1周年を迎えました。

学習センターの図書コーナー利用状況は、開館から令和4年1月の間で、貸出者数は4,786人、貸出冊数20,916冊でした。以前の公民館図書室、原ヶ崎交流センターの図書貸出数と比較すると、貸出者数で約2倍、貸出冊数で約4倍となります。また、テスト前には学生さんが勉強の場として利用することも多くあります。

今後も多くの方の学びの場、交流の場としてご利用ください。



祝！開館1周年

オープン1周年記念イベント

★子ども読み聞かせ体験会★

絵本の「持ち方」や「めくり方」などのコツを教わって、読み聞かせに挑戦してみよう！

日時：3月27日(日)

①午前11時～、②午後2時～

※内容は①、②とも同じ

対象：小学生以上

申込：3月14日(月)～25日(金)

※定員各回5名

主催：田上町教育委員会

問合せ：田上町地域学習センター ☎57-4378

2 / 3
5 ~ 13
(土) (日)

たがみひな巡り (表紙)

3月13日(日)まで交流会館、学習センター、道の駅たがみ、椿寿荘で雛飾りが飾られています。豪華な雛壇や、華やかな吊るし雛、手作りの吊るし雛など、様々なお雛様の展示が行われており、立ち寄られた方が多くが写真を撮って楽しんでいました。



INFORMATION
お知らせ
田上町役場
☎57-6222
(代表電話)

■各課直通電話です。

総務課	☎57-6222
地域整備課	☎57-6223
産業振興課	☎57-6225
農業委員会	☎57-6226
町民課	☎57-6115
保健福祉課	☎57-6112
教育委員会	☎57-6114
会計課	☎57-6116
議会事務局	☎57-6300
田上町交流会館	☎47-1201

**交通災害共済
加入者受付中**

現在加入されている交通災害共済は、令和4年3月31日で共済期間が終了となるため、令和4年4月1日からの交通災害共済加入者の受付を行っております。

いづどこで交通事故にあうかわかりません。大人も子供も会費500円で最高150万円の見舞金を受け取れます。家族全員が安心して加入できる交通災害共済です。

お早めの加入手続きをお勧めいたします。
▼問い合わせ
役場総務課 庶務防災係
☎57-6222

**毎年4月2日～8日は
発達障害啓発週間**

自閉症をはじめとする発達障害について知ること、理解することは、誰もが幸せに暮らすことができる社会の実現につながります。

国連の定めた「世界自閉症啓発デー」にあわせ、全世界で自閉症を理解する取り組みが行われています。皆さまのご理解とご支援をお願いします。

毎年4月2日は
世界自閉症啓発デー
▼問い合わせ
役場保健福祉課 福祉係
☎57-6112

**4月から県税の課税に関する
各種申請先が変わります**

県の組織改正により、令和4年4月1日から三条市、加茂市、燕市、田上町、弥彦村の県税事務を取り扱う県税部が三条地域振興局県税部から、新潟地域振興局県税部に変更されます。

県税（個人事業税、法人県民税・事業税、不動産取得税）の課税に関する各種申請・申告の手続きは、新潟地域振興局県税部（新潟市東区竹尾）までお願いいたします。

なお、県税の納付、納税証明書の発行、免税軽油、自動車税の減免に関する手続きは、引き続き三条庁舎内の新潟地域振興局県税部三条収税課（三条市興野）となります。

※詳しくはお問い合わせください。
▼問い合わせ
新潟地域振興局県税部（竹尾庁舎）
新潟市東区竹尾2丁目2-80
☎025-273-3108
三条地域振興局県税部（三条庁舎）
三条市興野1丁目13-45
☎0256-36-2212
[4月1日から新潟地域振興局県税部三条収税課に名称が変わります]

**新潟県不妊に悩む方への
特定治療支援事業**

令和4年度からの不妊治療の保険適用を受け、年度をまたぐ1回の治療について経過措置として治療費の一部を助成します。

▽対象
妻の年齢が43歳未満の夫婦
（事実婚含む）

▽対象となる治療法
体外受精、顕微授精、精巣内精子回収術 等

※助成額、助成内容等の詳細は左記まで
▼問い合わせ
県福祉保健部健康づくり支援課 母子保健係
☎025-280-5197

令和五年歌会始めについて

▽お題 「友」
▽詠進期間
9月30日（金）まで※消印有効
※詳細は宮内庁ホームページをご覧ください。
▼問い合わせ
宮内庁式部職あてに郵便番号、住所、氏名、返信用切手をはった封筒を添えてお問い合わせください。

有料広告

水回り、電気のことなら

一級電気工事施工管理技士事務所
一級管工事施工管理技士事務所
一級土木施工管理技士事務所

志田電気株

TEL 57-2068 FAX 57-2328



庭の手入れ・家事の手洗い・その他何でもご相談ください

生活サポートセンター

けあーず

あ！こんなとき！
お電話ください

たけのこたすけ

E-mail : care-s@goo.jp
田上町大字川船河1330-5 tel 0256-57-1055 fax 0256-57-1056

ホームヘルパー 生活援助・身体介護等いたします

有料広告



信濃川水系河川整備計画
(変更原案) に対する意見募集

国土交通省信濃川下流河川事務所では、信濃川水系の今後の川づくりについて、具体的な実施内容となる信濃川水系河川整備計画(変更原案)を作成しました。ご意見を関係住民の皆様から募集します。
詳細は、専用ホームページをご確認ください。



↑ 詳細はこちら

▼ 問い合わせ
国土交通省 信濃川下流河川事務所 調査設計課
☎ 025-266-7319

〈事業主の皆さまへ〉
年次有給休暇の
計画的付与制度の導入を

現在、新型コロナウイルス感染症対策として実践している新しい働き方・休み方を続けているためには、計画的な業務運営や、年次有給休暇の計画的付与制度、時間単位の年次有給休暇制度の導入が効果的です。
※詳しくは左記まで

▼ 問い合わせ
新潟労働局 雇用環境・均等室
☎ 025-288-3511

田上町長選挙、町議会議員補欠選挙に伴う 「立候補予定者説明会」を開催します

- ◆ 日 時 令和4年4月20日(水)午後1時30分～
- ◆ 場 所 田上町役場 3階 大会議室

※田上町長選挙と田上町議会議員補欠選挙の説明会は、同時開催となりますので、立候補を予定している方及び関係者の方は出席してください。

田上町長選挙、町議会議員補欠選挙及び新潟県知事 選挙における「期日前投票立会人」を募集します

- ◆ 事務内容 期日前投票が公正に行われるように、投票手続き全般の立会いすること
- ◆ 期 間 5月13日(金)から5月28日(土)まで〈16日間〉
- ◆ 応募条件等
 - ・応募資格 町内に在住の選挙権を有する満18歳から75歳未満の方
 - ・募集人数 1日につき2人(延べ32人)
 - ・立会時間 午前8時30分から午後8時まで
 - ・立会場所 期日前投票所(役場1階 正面玄関ロビー)
 - ・応募期間 3月11日(金)から3月31日(木)まで
 - ・報 酬 日額10,600円(所得税を源泉徴収します。)
- ◆ 応募方法 役場総務課に用意してある所定の申込書に必要事項を記載し、町選挙管理委員会へ提出してください。申込書は町のホームページにも掲載しています。応募多数の場合は、抽選のうえ、決定します。



問い合わせ：田上町選挙管理委員会（総務課内） ☎57-6222 FAX57-3112

有料広告

月曜受診希望の方
可能な限り合わせます!

潤歯科

送迎 往診 検診 承ります!

ネット予約は
24時間
受付中!

AM 9:00-12:00
PM 14:30-18:30
土曜のみ17:00まで
【休診日】月・日・祝

☎0256-46-8822
田上町原ヶ崎新田2019-4

有料広告

電気・水道・ガス工事、リフォーム等
なんでもお気軽にご相談ください♪

電気・上下水道給排水・ガス・浄化槽・IT・家電

(有)滝沢電気商会

田上町大字田上丙 1360 (湯田上)
☎ 57-2361 FAX57-5071

令和4年度 狂犬病予防注射のお知らせ



◆集合注射日程

4月25日（月）午前11時～午後0時30分
4月26日（火）午前11時30分～午後0時30分

◆会 場

町民体育館

◆集合注射を受ける際の注意事項

- ・注射会場で首輪が抜けて、逃げ出すことがありますので、事前に首輪を点検してきてください。
- ・会場には注射を受ける犬が多くいます。他の犬と争わないよう対応できる方が連れてきてください。
- ・マスクの着用、アルコール消毒等、感染症予防対策へのご協力をお願いします。

◆注射料金と手数料

項 目	料 金
狂犬病予防集合注射料金	2,700円
狂犬病予防注射済票交付手数料	550円
計	3,250円

※新規登録される方は、別途登録手数料3,000円が必要です。

※犬の登録をされている方に、4月初旬に「集合注射通知ハガキ」を送付しますので、ハガキ裏面の問診票を記入して会場にご持参ください。通知ハガキが4月中旬になっても届かない方は、役場町民課までご連絡をお願いします。

問い合わせ：役場町民課 住民係 ☎57-6115

「就学援助制度」のご案内

就学援助制度とは、経済的理由や家庭事情により就学が困難と認められる児童・生徒の保護者に対して、学用品費や給食費等の経費の一部を援助する制度です。

◆対象者

令和3年度に次の措置を受けた方で、経済的理由により児童・生徒の就学が困難と認められる場合や生活状況が極めて悪いと認められる方

- 生活保護法に基づく保護の停止・廃止を受けた方
- 町民税の非課税・減免または固定資産税の減免を受けた方
- 国民健康保険税の減免・徴収の猶予または国民年金保険料の減免を受けた方
- 児童扶養手当の支給等を受けた方

◆申請手続き

児童・生徒の在籍学校(小・中学校)に申請書を提出してください。令和3年度に認定を受けている方には個別に申請書を郵送します。

※申請書・案内書類は学校に用意してあります。

◆提出期限 4月15日(金)

◆認 定

申請内容について関係機関の助言等をいただき町教育委員会で認否を決定した後、申請者に結果を通知します。

問い合わせ：町教育委員会 学校教育係 ☎57-6114

新潟県交通災害共済 年会費500円

交通災害共済は、全市町村で行う
助け合いの制度です。

問合せ：田上町役場 総務課 庶務防災係 ☎57-6222

高齢者介護は「うめこの郷」

介護保険事業

泊り 通い 訪問

少人数で一人一人に目が届くアットホームな介護

認知症を改善する 施術実施

認知症で悩む方「0」にしたい

田上町羽生田 48

相談は 47-0880

後期高齢者医療制度のお知らせ

窓口負担割合 2割が導入されることにより、令和4年10月1日から一定以上の所得のある方(窓口負担割合 3割の方は除く)は医療費の窓口負担割合が2割になります。町で2割負担の対象となる方は、全体の被保険者のうち300人程度(14%)の見込みです。

現行(令和4年9月30日まで)		➔	令和4年10月1日から	
区分	医療費負担割合		区分	医療費負担割合
現役並み所得者	3割		現役並み所得者	3割
一般所得者等	1割	一定以上所得のある方	2割	
		一般所得者等	1割	

窓口負担割合は、後期高齢者の方の課税所得^{※1}や年金収入、その他の合計所得金額^{※2}をもとに、世帯単位で判定します。

現役並み所得者 (課税所得が145万円以上の方及び同じ世帯の方)	課税所得が28万円以上の後期高齢者がいる世帯		課税所得が28万円未満の世帯
	世帯にいる後期高齢者 1人だけ	世帯にいる後期高齢者 2人以上	
	年金収入+その他の合計所得金額が200万円以上	年金収入+その他の合計所得金額が320万円以上	
負担割合 3割	負担割合 2割		負担割合 1割

※1「課税所得」とは収入から給与所得控除公的年金等控除、所得控除等を差し引いた金額です。

※2「その他の合計所得金額」とは事業収入や給与収入等から、必要経費や給与所得控除等を差し引いた金額のことです。

例) 75才以上の方が1人の世帯で、

年金収入が190万円、不動産所得10万円、社会保険料控除10万円の場合

$$\begin{array}{rcl}
 \text{年金収入} & + & \text{不動産所得} \\
 190\text{万円} & + & 10\text{万円} \\
 \hline
 & - & \text{公的年金控除} \\
 & - & 110\text{万円} \\
 \hline
 & - & \text{社会保険料控除} \\
 & - & 10\text{万円} \\
 \hline
 & - & \text{基礎控除} \\
 & - & 43\text{万円} \\
 \hline
 & = & 37\text{万円}
 \end{array}$$

課税所得が28万円より大きく、年金収入+その他の合計所得金額が200万円以上となるので、2割負担になります。

問い合わせ：役場町民課 保険係 ☎57-6115

窓口負担割合の見直しの背景等は下記コールセンターにお問い合わせください。

後期高齢者窓口負担割合コールセンター ☎0120-002-719

(コールセンター受付時間：月～土曜日 ※祝日は休業 午前9時～午後6時)

有料広告

有料広告

★500円体験出来ます★

- ・マンツーマン専門(1回90分)
- ・中学生(英数国)、高1(数)
- ・新潟県統一模試受験可能(中学生)
- ・入塾金15,000円、月会費15,000円(月4回)他一切無し
- ・所在地：田上町原ヶ崎新田1250-35

🔍 田上 あおぞら塾 📞 070-4315-8163 📍 クツワダ

高1さん
いっしょに勉強しよう

お疲れは
やめて!!



必要条件十分条件逆裏対偶
正逆定理余弦定理偏差分散
標準偏差順列組合せ確率
ユークリッド互除法...

❖ 地域おこし協力隊通信 ❖

地域おこし協力隊 森澤 拓哉

—3行で分かる今月号のあらまし—

- 運び出した竹をチップにしました。サイズは小さく、作業性に富みます。
- ひょんなことから作物を栽培しながら土に還す方法を思いつきました。
- らっきょうで実験中。雪解けをお楽しみに。

枯れた竹を運び出して、チップにする場所までやってきました。粉碎機に投入すると、轟音を上げながら気持ち良くチップになっていきます。チップの形や大きさはまちまちですが、殆どが数mm程度の方角か、十数mm程度の細長い破片になりました。

嵩はチップにする前に比べて約3分の1程度になる印象です。チップは土よりも軽いので、かき集めるのにそれほど力が必要なく、また、かき集めた山は意外としっかりしていて、上に登って歩けるほどでした。

さてさて、チップにしたのはいいのですが、堆肥になるまでどれ位かかりますやら…。枯れて乾燥した竹は腐りにくいので、「数年なら御の字…？」なんて考えながら畑作業を

していたある日のこと、刈り取って山にしておいた雑草の上で、一緒にしておいた薩摩芋の蔓の切れ端が元気になっているを見つけました。薩摩芋の蔓はなかなか枯れてくれないと聞いていましたが、なるほどこういうことなのかと感心していたその時、ふと思いつきました。——チップの山でも育つんじゃ…？さすがに水気がなさすぎると思いはしたものの、チップを少し掘り返してみるとそこそこ湿っていて、試しに植えてみると案の定元気にしていました。「これはいけるかも!?たえ堆肥にならなくても、作物を育てながら土に還すことができるかもしれない!」。しかし、試そうにも植え付けシーズンは半年以上も先のこと。ならば、乾燥気味の痩せ地でも育ってくれて、今からでも植えられる作物は他にないだろうか。調べてみるとありました、ラッキョウ!早速球根を購入して植えてみると、期待に添えて芽を出してくれました!!

第一関門は越冬。結果は3月、雪がなくなった頃に判明します。(次号へ続く)



椿 寿 荘 イベント だより



春もみじを愛でながら
春のランチを
お楽しみください。

- 期 間:4月1日～6月30日
- 料 金:2400円(入館料含む)
- 時 間:11時～14時
- 人 数:1日2組 合計8名まで。
- ご予約:前日16:00時まで下記椿寿荘へ。



椿寿荘は、コロナ感染症予防に取り組んでいます。
ご協力をお願いします。

- マスク着用
- 手指の消毒
- 体温測定
- 入館者カードへの記入



椿

豪農の館 椿寿荘 (ちんじゅそう) 無料駐車場有 毎週水曜は休館日(10・11月を除く)

〒959-1502 南蒲原郡田上町大字田上丁2402-8 Tel/0256-57-2040 Fax/0256-47-1003

椿寿荘便り 検索

有料広告



補聴器相談

お気軽にご来場下さい。出張訪問もします!

- ◇曜 日 毎週木曜日(祝日除く)
- ◇受付時間 午前10時～10時30分
- ◇会 場 田上町役場 1階ロビー

◎問い合わせ先
認定補聴器専門店

リネットセンター三条店 ☎33-6637

訪問美容

ぶれす

ご高齢の方、外出が困難な方へ

2800円 (出張料・カット代込み)

お気軽にお問い合わせください ※予約制

☎ 090-3683-2792



有料広告

M&A
まちがいさがし

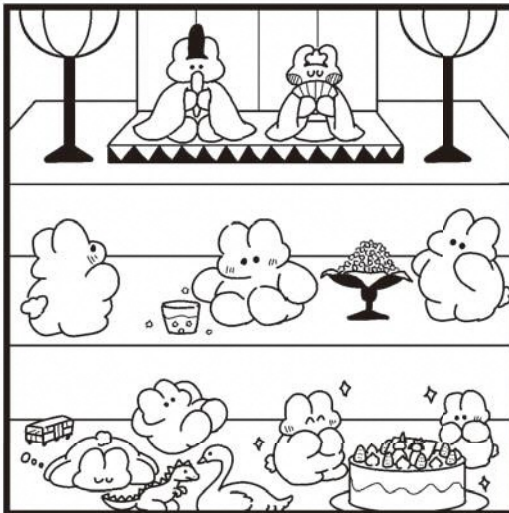
絵の中に7つのまちがいが
あります。みつけれられるかな？

6つ見つけた方には、
田上食堂のドリンク
チケットプレゼント！

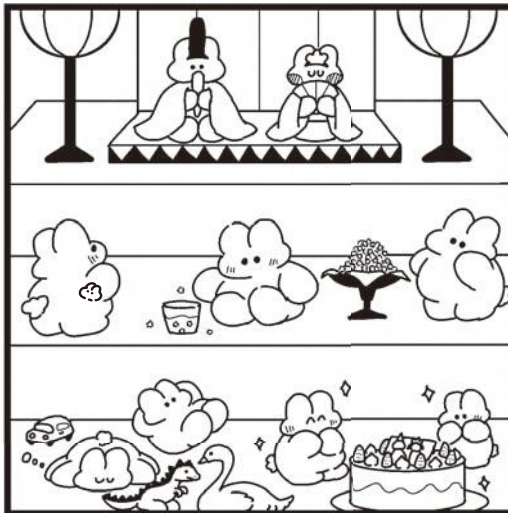
※締切は2022年3月末日です。



最新情報はこちら



梅林公園の梅の開花に合わせてお花見弁当を販売します。



【ショップ】12月-3月/10:00-16:00 【食堂】12月-3月/10:00-15:30 【情報発信 休憩施設棟】24時間 【電話】0256-47-0661

3月

3/1(火)~31(木)
「お客様感謝月間」毎日ポイント2倍
※毎週火曜・木曜開催の「ポイント2倍デー」と、
「風呂の日」はポイント3倍となります

3/14(月).16(水).18(金)
「そばの日」そば類は麺大盛り無料
※冷やしは対象外

3/20(日).21(月).27(日)
「食券デー」食券にアタリが出たら100円引き

3/23(水).25(金)
「生ビールの日」食堂の生ビールが100円引き

3/26(土)
「風呂の日」ポイント3倍
食堂の生ビールが100円引き

4月

4/3(日).10(日)
「食券デー」食券にアタリが出たら100円引き

4/4(月).6(水).8(金)
「ラーメンの日」ラーメン類は麺大盛り無料
※冷やしは対象外

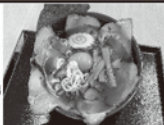
※都合により変更する場合がございます。ご了承ください。

イベント情報

当館人気のお食事ご紹介

様々な番組や雑誌で
紹介された当館の
一番人気のラーメン!

田上ボークを使用した
チャーシュー麺



瀬戸内の塩をベースに
豚カラと真鯛の旨味を
合わせた渾身の一杯!

特製
塩らーめん



重要なお知らせ

当館では、新型コロナウイルス感染症の予防・拡散防止のため、館内の衛生対応の強化を図り営業を行っておりますが、感染の拡大の状況により営業時間等が変更となっている場合がございます。お手数をお掛け致しますが詳細は、公式ホームページをご確認いただけますよう、よろしくお願いたします。

【公式HP】 <https://www.gomadouyuttarikan.com/>

ごまどう湯つ多里館 TEL 0256-57-6301 ※休館日は毎月第2火曜日(祝祭日の場合は翌日)

携帯電話への町メール配信サービス

町からのお知らせをメールで配信しています。
・行政情報 …毎月1日、16日配信
・緊急・不審者情報 …災害や不審者情報を随時配信
・除雪情報 …冬期間の除雪車出動
情報を随時配信



ご登録がお済みでない方はこちらから→
p-tagami@b.bme.jpに空メールをお送りください。



問い合わせ: 役場総務課 政策推進室 ☎57-6222

放射線測定結果をお知らせします

■測定結果(通常の範囲内でした)

測定日時	測定場所	天候	測定結果(マイクロシーベルト/毎時)			
			通常の測定範囲内(0.016~0.16マイクロシーベルト/毎時)			
				今月	先月	
2月24日 15時00分~	田上町役場	曇り	地上1m	0.064	0.062	
			駐車場	地上50cm	0.074	0.070
			地上10cm	0.070	0.072	
			側溝	底面10cm	0.090	0.080

問い合わせ: 役場総務課 庶務防災係 ☎57-6222

人事行政の運営等の状況について

職員の任免や給与、勤務条件等の状況を広くお知らせし、人事行政の透明性を高め、その公正性を確保するため、「田上町人事行政の運営等の状況の公表に関する条例」に基づき、人事行政の運営等の状況についてお知らせします。

1. 職員の任免に関する状況

職員の採用・退職の状況
令和2年4月1日～令和3年3月31日

採 用	3人
退 職	2人

2. 職員の競争試験及び選考の状況

令和2年度実施(令和3年4月1日採用)
競争試験

職 種	受験者数	合格者数
一般行政職(上級)	11人	1人
看護師	1人	1人

3. 職員の勤務時間その他の勤務条件の状況(令和3年4月1日現在)

(1) 勤務時間

1週間の 正規の 勤務時間	1日の正規の勤務時間	
	始業時刻	終業時刻
38時間 45分	7時間 45分	午前 8時30分 午後 5時15分
休 日		
<ul style="list-style-type: none"> ・日曜日及び土曜日 ・国民の祝日 ・年末年始(12月29日～1月3日) 		

(2) 休 暇

年次有給休暇	年ごとに20日間付与され、20日を超えない範囲内で残日数を翌年に繰り越し可能
主 な 特 別 休 暇	
結 婚 休 暇	連続5日以内
産前産後休暇	産前8週、産後8週
忌 引 休 暇	続柄により1～10日間
夏 季 休 暇	5日以内

4. 職員の分限及び懲戒処分等の状況(令和2年度)

(1) 分限処分の状況

休職(心身の故障)	3件
-----------	----

(2) 懲戒処分の状況

減給	1件	戒告	1件
----	----	----	----

5. 職員のサービスの状況(令和2年度)

職務専念義務免除	1件
営利企業等従事許可	0件

6. 職員の退職管理の状況

田上町職員の退職管理に関する規則を制定し、退職管理に必要な事項を定めています。

7. 職員の研修と勤務成績評定の状況(令和2年度)

(1) 職員研修の状況

・新潟県市町村総合事務組合、
新潟県自治研修所実施の研修

階層別研修受講者	12人	専門研修受講者	14人
----------	-----	---------	-----

(2) 勤務成績の評定の状況

人事評価制度を構築し、勤務成績の評定を行っています。

8. 職員の福祉及び利益の保護の状況(令和2年度)

(1) 健康診断等の受診状況

定期健康診断	76人	人間ドック	32人
--------	-----	-------	-----

(2) 公務災害と通勤災害の発生状況

公務災害	4件	通勤災害	0件
------	----	------	----

9. 公平委員会の業務の状況(令和2年度)

勤務条件に関する措置の要求及び不利益処分に関する審査請求は、ありませんでした。

10. 職員の給与の状況

I 総括

(1) 人件費の状況(普通会計決算)

区分	住民基本台帳人口 (令和3年1月1日)	歳出額 A	実質収支	人件費 B	人件費率 B/A	(参考) 令和元年度の 人件費率
令和2年度	11,393人	7,100,906千円	270,656千円	1,019,845千円	14.4%	18.1%

(注) 人件費には、特別職に支給される給料、報酬などを含みます。

(2) 職員給与費の状況(普通会計決算)

区分	職員数 A	給 与 費				一人当たり 給与費B/A
		給 料	職員手当	期末・勤勉手当	計 B	
令和2年度	106人	366,468千円	35,853千円	137,727千円	540,048千円	5,095千円

(注) 1. 職員手当には退職手当を含みません。
2. 職員数は、令和2年4月1日現在の人数です。
(国民健康保険事業、介護保険事業及び公営企業等に従事する職員を除く)

(3) ラスパイレス指数の状況(各年4月1日現在)

	平成27年	令和2年
田上町	92.9	93.0
全国町村平均	95.8	96.4

(注) ラスパイレス指数とは、国家公務員の給与水準を100とした場合の地方公務員の給与水準を示す指数です。

II 職員の平均給料月額、初任給等の状況

(1) 職員の平均年齢及び平均給料月額の状況(令和3年4月1日現在)

①一般行政職			②技能労務職		
区分	平均年齢	平均給料月額	区分	平均年齢	平均給料月額
田上町	42.4歳	304,032円	田上町	51.2歳	306,500円
新潟県	44.1歳	328,229円	新潟県	53.9歳	332,974円
国	43.0歳	325,827円	国	50.9歳	286,947円

(2) 職員の初任給、経験年数別・学歴別平均給料月額の状況(令和3年4月1日現在)

区分	初任給	経験年数	経験年数	経験年数	経験年数	
		10年~14年	15年~19年	20年~24年	25年~29年	
一般行政職	大学卒	182,200円	256,600円	291,600円	329,400円	352,300円
	高校卒	150,600円	-円	-円	283,700円	330,400円
技能労務職	高校卒	147,900円	-円	265,600円	-円	300,300円

※該当する職員がいない場合は、「-」としています。

III 職員の手当の状況

(1) 期末・勤勉手当

	田上町		新潟県		国	
	期末手当	勤勉手当	期末手当	勤勉手当	期末手当	勤勉手当
令和2年度支給割合	2.55月分	1.85月分	2.55月分	1.85月分	2.55月分	1.90月分
加算措置の状況	役職加算 5~15%		役職加算 5~20% 管理職加算 15~25%		役職加算 5~20% 管理職加算 10~25%	

【参考】
勤勉手当への勤務実績の反映状況(一般行政職)

人事評価を実施し、反映しています。

(2) 退職手当(令和3年4月1日現在)

田上町			国		
(支給率)	自己都合	勸奨・定年	(支給率)	自己都合	勸奨・定年
勤続20年	19.6695月分	24.586875月分	勤続20年	19.6695月分	24.586875月分
勤続25年	28.0395月分	33.27075月分	勤続25年	28.0395月分	33.27075月分
勤続35年	39.7575月分	47.709月分	勤続35年	39.7575月分	47.709月分
最高限度額	47.709月分	47.709月分	最高限度額	47.709月分	47.709月分
その他加算措置	定年前早期退職特例措置 (2%~20%加算)		その他加算措置	定年前早期退職特例措置 (3%~45%加算)	

(3) 特殊勤務手当

	支給実績	職員一人当たり 平均支給年額	職員全体に占める 手当支給職員の割合	手当の種類
令和2年度	11千円	1,338円	7.0%	7種類

IV 特別職の報酬等の状況(令和3年4月1日現在)

区分	給料月額等	
	町長	718,000円
副町長	565,000円	
教育長	500,000円	
議長	268,000円	
副議長	212,000円	
議員	197,000円	
期末手当	町長・副町長・教育長 3.25月分 役職加算15% 議長・副議長・議員 3.25月分 役職加算15%	
退職手当	(算定方式) (支給時期) 町長 退職時の給料額×在職月数×44/100 任期毎 副町長 退職時の給料額×在職月数×26/100 任期毎 教育長 退職時の給料額×在職月数×20/100 任期毎	

(4) 時間外勤務手当

	支給実績	職員一人当たり平均支給年額
令和2年度	22,231千円	212千円
平成元年度	25,908千円	252千円

(5) その他の手当(令和2年度実績)

手当名	支給実績	国の制度との異同	手当名	支給実績	国の制度との異同
扶養手当	8,026千円	同	管理職手当	3,645千円	同
住居手当	2,866千円	同	通勤手当	4,297千円	同

V 職員数の状況

(1) 職員数

部門	職員数		増減	主な増減理由	
	令和2年	令和3年			
普通会計部門	議会	2	2	0	
	総務	23	22	△1	人員配置の見直しによる
	税務	7	7	0	
	民生	36	36	0	
	衛生	11	12	1	人員配置の見直しによる
	農林水産	5	6	1	人員配置の見直しによる
	商工	4	4	0	
	土木	6	6	0	
	小計	94	95	1	
	教育部門	12	12	0	
小計	106	107	1		
公営企業等	水道	3	2	△1	急遽の退職による
	下水道	3	3	0	
	その他	2	2	0	
	小計	8	7	△1	
合計	114 【121】	114 【121】	0		

注1 職員数は一般職に属する職員です。注2 【 】内は、条例定数の合計です。

(2) 年齢別職員構成の状況(令和3年4月1日現在)

区分	20歳未満	20歳~23歳	24歳~27歳	28歳~31歳	32歳~35歳	36歳~39歳	40歳~43歳	44歳~47歳	48歳~51歳	52歳~55歳	56歳~59歳	60歳以上	計
職員数	0人	5人	8人	10人	12人	10人	13人	16人	22人	10人	8人	0人	114人

(3) 職員数の推移

部門別	平成28年	平成29年	平成30年	平成31年	令和2年	令和3年	過去5年間の増減数(率)
一般行政	94	94	95	93	94	95	1 (1.1%)
教育	15	12	13	11	12	12	▲3 (▲20.0%)
普通会計計	109	106	108	104	106	107	▲2 (▲1.8%)
公営企業等会計計	7	8	8	8	8	7	0 (0%)
総合計	116	114	116	112	114	114	▲2 (▲1.7%)

問い合わせ：役場総務課 庶務防災係 ☎57-6222

令和4年度 田上町水道事業『水質検査計画』

町では、常に安全でおいしい水道水を提供できるよう、定期的な水質検査を実施しています。

＜大沢水系、羽生田水系、川船河水系、企業団第2水系＞

	水質基準項目	基準値	水道法に基づく検査回数		田上町の検査計画		
			基本の検査回数	水源の状況や過去の検査結果等から最小限必要な検査回数	令和4年度の検査実施回数	設定理由など	
健康に関する項目	1 一般細菌	100個/㎖以下	1か月に1回	1か月に1回	1か月に1回	水道水の安全性の確認のため、水道法に基づく基本の水質検査頻度で検査する。ただし、過去3年間の最大値が1/10以下のときは回数を減らすことができるものとする。	
	2 大腸菌	検出されないこと	1か月に1回	1か月に1回	1か月に1回		
	3 カドミウム及びその化合物	0.003mg/ℓ以下	3か月に1回	3年に1回	1年に1回		
	4 水銀及びその化合物	0.0005mg/ℓ以下	3か月に1回	3年に1回	1年に1回		
	5 セレン及びその化合物	0.01mg/ℓ以下	3か月に1回	3年に1回	1年に1回		
	6 鉛及びその化合物	0.01mg/ℓ以下	3か月に1回	3年に1回	1年に1回		
	7 ヒ素及びその化合物	0.01mg/ℓ以下	3か月に1回	3年に1回	3か月に1回		
	8 六価クロム化合物	0.02mg/ℓ以下	3か月に1回	3年に1回	3か月に1回		
	9 亜硝酸態窒素	0.04mg/ℓ以下	3か月に1回	3年に1回	1年に1回		
	10 シアン化物イオン及び塩化シアン	0.01mg/ℓ以下	3か月に1回	3か月に1回	3か月に1回		
	11 硝酸態窒素及び亜硝酸態窒素	10mg/ℓ以下	3か月に1回	3年に1回	3か月に1回		
	12 フッ素及びその化合物	0.8mg/ℓ以下	3か月に1回	3年に1回	3か月に1回		
	13 ホウ素及びその化合物	1.0mg/ℓ以下	3か月に1回	3年に1回	3か月に1回		
	14 四塩化炭素	0.002mg/ℓ以下	3か月に1回	3年に1回	1年に1回		
	15 1,4-ジオキサン	0.05mg/ℓ以下	3か月に1回	3年に1回	1年に1回		
	16 シス-1,2-ジクロロエチレン及びトランス-1,2-ジクロロエチレン	0.04mg/ℓ以下	3か月に1回	3年に1回	1年に1回		
	17 ジクロロメタン	0.02mg/ℓ以下	3か月に1回	3年に1回	1年に1回		
	18 テトラクロロエチレン	0.01mg/ℓ以下	3か月に1回	3年に1回	1年に1回		
	19 トリクロロエチレン	0.01mg/ℓ以下	3か月に1回	3年に1回	1年に1回		
	20 ベンゼン	0.01mg/ℓ以下	3か月に1回	3年に1回	1年に1回		
	21 塩素酸	0.6mg/ℓ以下	3か月に1回	3か月に1回	3か月に1回		
	22 クロロ酢酸	0.02mg/ℓ以下	3か月に1回	3か月に1回	3か月に1回		
	23 クロロホルム	0.06mg/ℓ以下	3か月に1回	3か月に1回	3か月に1回		
	24 ジクロロ酢酸	0.03mg/ℓ以下	3か月に1回	3か月に1回	3か月に1回		
	25 ジブromクロロメタン	0.1mg/ℓ以下	3か月に1回	3か月に1回	3か月に1回		
	26 臭素酸	0.01mg/ℓ以下	3か月に1回	3か月に1回	3か月に1回		
	27 総トリハロメタン	0.1mg/ℓ以下	3か月に1回	3か月に1回	3か月に1回		
	28 トリクロロ酢酸	0.03mg/ℓ以下	3か月に1回	3か月に1回	3か月に1回		
	29 ブロモジクロロメタン	0.03mg/ℓ以下	3か月に1回	3か月に1回	3か月に1回		
	30 ブロモホルム	0.09mg/ℓ以下	3か月に1回	3か月に1回	3か月に1回		
	31 ホルムアルデヒド	0.08mg/ℓ以下	3か月に1回	3か月に1回	3か月に1回		
性状に関する項目	32 亜鉛及びその化合物	1.0mg/ℓ以下	3か月に1回	3年に1回	1年に1回	水道水の性状確認のため、水道法に基づく基本の水質検査頻度で検査する。ただし、過去3年間の最大値が1/10以下のときは回数を減らすことができるものとする。	
	33 アルミニウム及びその化合物	0.2mg/ℓ以下	3か月に1回	3年に1回	3か月に1回		
	34 鉄及びその化合物	0.3mg/ℓ以下	3か月に1回	3年に1回	1年に1回		
	35 銅及びその化合物	1.0mg/ℓ以下	3か月に1回	3年に1回	1年に1回		
	36 ナトリウム及びその化合物	200mg/ℓ以下	3か月に1回	3年に1回	3か月に1回		
	37 マンガン及びその化合物	0.05mg/ℓ以下	3か月に1回	3年に1回	1年に1回		
	38 塩化物イオン	200mg/ℓ以下	1か月に1回	1か月に1回	1か月に1回		
	39 カルシウム、マグネシウム等(硬度)	300mg/ℓ以下	3か月に1回	3年に1回	3か月に1回		
	40 蒸発残留物	500mg/ℓ以下	3か月に1回	3年に1回	3か月に1回		
	41 陰イオン界面活性剤	0.2mg/ℓ以下	3か月に1回	3年に1回	1年に1回		
	42 ジェオスミン	0.0001mg/ℓ以下	発生時期に1か月に1回	発生時期に1か月に1回	発生時期に1か月に1回		これらの物質を産生する藻類が上流域で発生する可能性のある時期に検査する。
	43 2-メチルイソボルネオール	0.0001mg/ℓ以下	発生時期に1か月に1回	発生時期に1か月に1回	発生時期に1か月に1回		水道水の性状確認のため、水道法に基づく基本の水質検査頻度で検査する。ただし、過去3年間の最大値が1/10以下のときは回数を減らすことができるものとする。
	44 非イオン界面活性剤	0.02mg/ℓ以下	3か月に1回	3年に1回	3か月に1回		
	45 フェノール類	0.005mg/ℓ以下	3か月に1回	3年に1回	1年に1回		
	46 有機物(全有機炭素(TOC)の量)	3mg/ℓ以下	1か月に1回	1か月に1回	1か月に1回		
47 pH値	5.8以上8.6以下	1か月に1回	1か月に1回	1か月に1回			
48 味	異常でないこと	1か月に1回	1か月に1回	1か月に1回			
49 臭気	異常でないこと	1か月に1回	1か月に1回	1か月に1回			
50 色度	5度以下	1か月に1回	1か月に1回	1か月に1回			
51 濁度	2度以下	1か月に1回	1か月に1回	1か月に1回			

問い合わせ: 役場地域整備課 水道係 ☎57-6223

町長室から

田上町長 佐野 恒雄

三月三日は「ひな祭り」、桃の節句です。女の子のすこやかな成長と健康を願う日です。古代中国では、一三五七九の奇数の重なる日（五節句）にお供えをする風習があり、それが日本へ伝わり、江戸時代以降、三月三日にひな人形を飾るようになったそうです。

先月は、冬季北京オリンピックピックが開催され、今月はパリンピックが開催されています。

多くの方が日本選手を応援したのではないのでしょうか。私も毎日、応援していました。新潟県出身の選手、特にスノーボードハーフパイプの村上市出身の平野兄弟の活躍、妙高市出身の富田姉妹の活躍に心躍らせました。

平野選手のご両親も、富田選手のご両親も、子どもたちの練習のための経費の捻出のために大変苦労されたようです。平野選手のお父さんは、息子の県外練習に同行した際、宿泊代節約のために一週間も車中泊をされたそうです。富田選手のお母さんは、一日に三つの仕事を掛け持ちした時もあったそうです。親心を感じます。

また、それぞれの兄弟・姉妹が、お互いにライバルとして競い、兄弟姉妹として助け合ってきた成果だとも思っています。

平野歩夢選手は金メダルをとった翌日のテレビインタビューで「日本に戻ったら何を食べたいですか」という質問に「家でゆっくりしたいです。家のカレーを食べたいです」と照れながら答えていました。

平野歩夢選手の金メダルや富田せな選手の銅メダルは、まさに、家族が力を合わせて勝ちとったメダルだと思います。

さて、町では三月議会が始まりました。来年度の予算審議をする大切な議会です。議員の皆様から賛同、決定いただけるよう、しっかりと説明を行ってまいります。

田上町 
公式Twitter

フォローお願いします!!



アカウント名

新潟県田上町
@koho_tagami

投稿する内容

田上町ホームページや、
広報きずな等に掲載した情報など

※原則として個別のリプライ（返信）、町からのリツイート、フォローは行いません。
※災害時などは、普段とは異なる使い方をする場合もあります。詳細は、町HPをご覧ください。

問い合わせ：役場総務課 政策推進室 ☎57-6222

春の火災予防運動

防火標語「おうち時間 家族で点検 火の始末」

4月1日(金)から4月7日(木)は春の火災予防運動期間です。毎年、火災の発生しやすいこの春季に全国で火災予防運動を行っています。火災予防意識を高め、火災発生を防止し、高齢者等を中心とする死者の発生を抑え、財産の損失を防ぎましょう。

林野火災を防ぎましょう

例年、林野火災の多くが春に発生しています。強風時や乾燥時には、『たき火をしない』、『火気を使用する場合はその場を離れず、使用後は完全に消火する』、『たばこの投げ捨てをしない』など、林野火災を起こすことのないよう十分気をつけましょう。



問い合わせ：加茂地域消防署・予防課 ☎52-1770 田上出張所 ☎57-5300



「我が家の約束」入賞作品を紹介します！

受賞	名前	園・小・中	学年	我が家の約束（三行詩）
町長賞	川村 莉央	田上中	2年	「がんばったね」照れくさいけどやる気です！いつも応援ありがとう！！
議会議長賞	遠藤 亜美	田上小	5年	あいさつはどんなときでもだれにでも、自分から！！ちよびり勇気がいるけれど 大人になるための大事な一歩
教育長賞	平井 奏太	羽生田小	1年	夕ご飯は今日あったことの報告会「私はね 僕はね」どっちが多いからべっこ
公民館長賞	釣巻 陽向	羽生田小	5年	しっばいしてもいい だからチャレンジしようよ 何度でも
町PTA連絡協議会長賞	東條 文香	ルーテル	3才児	笑顔でニコッと「ありがとう」みんなが嬉しいその言葉 お友達にも届けてね
園・校長会賞	本田 紘己	竹の友	5才児	ごめんなさい ありがとう その一言で みんなの顔がにっこりと
特別賞 〈早稲早稲ききこい！全国協議会長賞〉	小日向 優	田上中	1年	部活で疲れて家着けば 待っているのは山盛りごはん 母よ、さすがに多すぎる
特別賞 〈新潟県PTA連合会 最優秀賞〉	小日向紗季	羽生田小	4年	母の目のかたもみ券 使ってくれてありがとう でもね 回数こえてるよ
特別賞	大関 結衣	羽生田小	4年	つかれて帰ってきたママに おかえりのぎゅっ 今日一日がんばったママのごほうびだよ ぎゅするわたしにも一日のごほうびだね
特別賞	川村 七音	羽生田小	4年	「おやすみ・グッナイ・See You!」お母さんと1日の最後の合い言葉 また明日もがんばるね
特別賞	青木 羽琉	田上小	3年	天国のおばあちゃんいつてきます かえったら今日の出来事 おしえてあげるね
特別賞	諸橋 大歩	羽生田小	1年	うちでは なかなかおりまでが けんかです
特別賞	古田 美姫	田上中	3年	近道した人には見えない 遠回りした人しか見えない景色があるよ 母が言ってくれるその言葉が私の背中を押す
特別賞	栢森 颯大	田上中	1年	お父さんとお母さんはいつも笑っている ぼくたちもつられて笑っている この瞬間が一番幸せ 大事にしたい家族の笑顔
佳作	渡辺 惺	竹の友	4才児	「今日も楽しかった」とびっぴりの笑顔で あなたにそう言ってもらえるから ママは毎日頑張るんだよ。
佳作	馬場順太郎	ルーテル	3才児	「おはよう」も「いってきます」も目と目をきちんとあわせよう。きもちがぐんぐんつたわるよ。
佳作	小柳 彩葉	田上小	2年	はやねはやおきあさのじゅんぴ らくらく ままもにっこり
佳作	渋谷 慎希	田上小	2年	よばれたら「はい」とへんじをして 目を見て話す
佳作	宮川 七海	田上小	5年	私は犬のお母さん ママのかわりに犬のおせわ がんばるよ
佳作	高橋 優空	羽生田小	3年	夜ごはんは家ぞくみんながあつまる時間 きょうのできごとを話したいせつな時間
佳作	星野 輝士	田上中	1年	ありがとう、ごめんなさい 感染予防も大事だけど、心の予防が1番大事!
佳作	涌井 ノア	田上中	2年	一人でなやまず家族に相談 話をきいて支えてくれる

問い合わせ：田上町PTA連絡協議会(事務局 羽生田小学校) ☎57-2017

交通マナー 今月の重点テーマ

横断歩道は歩行者優先です。

歩行者が見えたら必ず停止しましょう！

〔交通マナーNo.1地域を目指す〕 一般財団法人 加茂地区交通安全協会

俳句 (敬称略、順不同)

池の中小ガモ 憩う春の水

節分の主役はひ孫升の豆

ランドセル机も届き春を待つ

雷とほく雪解零の光りけり

湯川 阿部 聆子

上野 山口 勘生

上野 吉田 賢三

本田上 小柳白星子

短歌 (敬称略、順不同)

最近の暮らしの中のスピード化

孫は成長私は老長て

湯川 阿部 聆子

川柳 (敬称略、順不同)

とりにこにするどんな人でもコロナ菌

湯川 阿部 聆子

※新型コロナウイルス感染症対策に伴い、掲載の記事内容が変更となる場合があります。



1/26～2/25届出分、敬称略

※掲載を希望しない方は、役場町民課(総合受付)までお申し出下さい。

おくやみ

羽生田	堤	マスエ	(94)
曾根	関根	由美子	(67)
本田上	渡邊	春江	(72)
羽生田	宮口	勝美	(84)
原ヶ崎	石澤	貞	(95)
清水沢	脇屋	サチ	(97)
川船河	遠藤	悦男	(90)
上吉田	山添	正夫	(66)
下吉田	坂内	恵子	(68)
上吉田	草野	良司	(72)

「行政へ要望」と「暮らし」の電話相談


行政機関への手続き、サービスについての要望はもちろん、相続などの暮らしの困りごとについてもお気軽に相談ください。

◇日時 平日(月～金曜日) 午前9時～午後5時
◆相談・問い合わせ：総務省行政相談委員 善養寺 貴洋 ☎57-3988

奏食堂など4月から変わります(里山ハーモニー)

地域のコミュニティスペースなど体験型複合施設を運営している里山ハーモニーでは、子どもから高齢の方まで、みんなの居場所となる「奏食堂」を開いています。4月からは5のつく日(5日、15日、25日)は「地域に寄り添う食堂」を開きます。また、月末の金曜夜はお子様のいる家庭を対象とした「世界の子ども食堂」(子ども100円、大人300円)を開きます。

そして第2日曜日の4月10日(日)は「世界の大人食堂」として、11時から要予約で営業し、収益の一部を「世界の子ども食堂」の運営に充てます。

◇会場 里山ハーモニー奏食堂(田上町羽生田丙533)
◆問い合わせ：里山ハーモニー奏食堂 ☎070-4292-0875 (午前9時～午後6時)
ホームページ  <https://ameblo.jp/kanademegmi/>

税理士会無料税務相談

◇日時 原則毎月第1・3水曜日(2月と3月は除く) 午前10時～正午

◇相談内容 税金に関すること全般 ※相談日前日までに電話にてご予約下さい。

◇会場 関東信越税理士会三条支部(三条市旭町1-1-4)
◆申込・問い合わせ：関東信越税理士会三条支部 ☎33-1201 (受付時間：土日祝日を除く午前9時～午後4時)

令和4年度シニアカレッジ新潟学生募集

- ◇対象者 県内在住の概ね60歳以上の社会参加意欲のある方
- ◇講座内容 基礎応用課程(2年間) 期間：6～10月 講義内容：社会・生活/健康/福祉/地域活動分野15科目 受講料：6,600円(年間)
- ◇会場・募集人数 新潟ユニゾンプラザ120名、アトリウム長岡50名、高陽荘(上越市)30名
- ◇募集期間 3月15日(火)～4月15日(金)
- ◇申込方法 シニアカレッジ新潟ホームページまたは郵送
- ◆問い合わせ：シニアカレッジ新潟事務局 ☎025-285-1400

今月のおもちゃ病院の診療案内

壊れて動かなくなったおもちゃを修理します。技術料は無料ですが、修理の際、部品代が発生する場合があります。

◇日時 3月27日(日) 午後1時～3時

◇会場 コミュニティセンター

◆問い合わせ：おもちゃ病院にいがた 川口弘昭 ☎57-3389

白壁兵舎広報史料館 企画展のお知らせ

- ◇内容 歩兵第16・116聯隊の軌跡
- ◇日時 3月26日(土)～5月31日(火) 午前9時～午後4時
- ◇休館日 月曜日(祝日の場合は翌日)
- ◇入館・駐車場 無料
- ◆問い合わせ：陸上自衛隊新発田駐屯地 白壁兵舎広報史料館 ☎0254-22-3151

今、流行りの羊毛フェルト体験♪ 男女参加者☆大募集!!



◇日時 4月10日(日) 午後2時15分～3時45分

◇場所 田上町交流会館 研修室

◇参加費 無料(材料費別)作った作品はお持ち帰り頂けます

◇定員 15名(小学生以下は、保護者同伴)

◇テーマ 動物のキーホルダー作り

◆申込・問い合わせ：あかね工房 ☎050-3204-3350 E-mail: akane_workshop@mirai.re

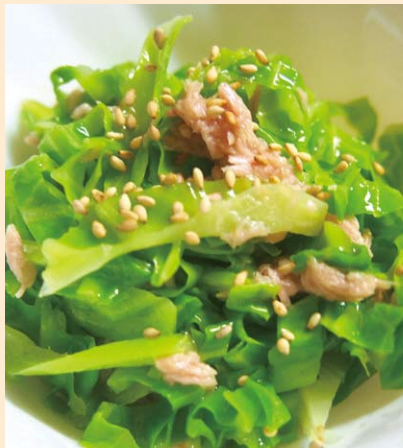
地震や豪雨災害の脅威から身を守るために

2月27日(日)、交流会館を会場に、防災システム研究所所長の山村武彦さんをお迎えし、新潟県・田上町防災講演会が開催されました。当日は感染症対策を行った上で、約100名の方が参加されました。

講演では、想定外の災害が明日起こるかもしれないという意識で考えてみる事が大切で、家の中で安全な場所はどこなのか、自分の家はどんな危険があるのかハザードマップで把握しておくことが重要だとお話しされていました。



■たがみの彩時記 投稿記事あて先/ 〒959-1503 田上町大字原ヶ崎新田3070番地
田上町役場総務課 ☎57-6222 メールアドレス t2223@town.tagami.lg.jp



今月は春キャベツを使ったお手軽一品サラダを紹介します。やわらかく甘みのある春キャベツはそのまま食べても美味しいですが、旨みたっぷりのツナ缶を加えることでさらに美味しさアップ!少し加熱することで生より食べやすくなりますよ。ぜひお試しください。

キャベツとツナのお手軽サラダ

材料 キャベツ…200g、ツナ缶…1個
A(ごま油…大さじ1、
鶏がらスープの素…小さじ1、
塩こしょう…少々)



- 作り方**
- ① キャベツは太めの千切りにする。
 - ② 沸騰したお湯で1~2分茹で、粗熱がとれたら水気をしぼる。(電子レンジで加熱でもOK)
 - ③ ②にAとツナ缶を油ごと加えて混ぜる。

役場保健福祉課 ☎57-6112

今月の納税

◆国民健康保険税 (第9期)

※納税は便利な口座振替がおすすめです!

町の人口 (1月31日現在)
世帯数 **4,208** 世帯
(前月比) - 3
人口 **11,146** 人
(前月比) - 20

休日当番医のお知らせ

- ★午前9時~午後5時まで受付です。
- ★急患のみご利用ください。
- ★受診の際は、必ず電話で連絡をしてから来院ください。
- ★夜間の緊急受診は県医師会応急診療所 (0256-32-0909) をご利用ください



日	にち	当番医院名	電話番号
3月	20日(日)	須田医院	41-5025
	21日(月・祝)	星野内科医院	41-4141
	27日(日)	小池内科消化器科クリニック	53-3355
4月	3日(日)	鷺塚内科医院	52-2054
	10日(日)	わたなべ医院	53-3850

☆ひょっとしてコロナかも?...風邪症状(発熱・せきなど)や普段と異なる強い症状(息苦しさ・強いだるさなど)がある場合は、①受診前に、かかりつけ医または新潟県新型コロナ受診・相談センター窓口(025-256-8275:土日祝日含む24時間対応)に相談し、②早めに受診しましょう。

スマホから広報紙をご覧ください!

【マチイロで検索】



Android



iOS

【編集後記】

今月の表紙は「たがみひな祭り」。きずなの発行日が11日(金)なので、見たくても、見れない・見逃した、という方もいらっしゃると思い、表紙にしてみました。いかがでしたでしょうか?雰囲気だけでも感じていただけたら嬉しいです。(有)