



広報 たがみまち

# きずな

2020  
令和2年

# 8

No.609

あなたと行政とをまちおすぶ “情報誌”



# 食べて応援！！

エール

# 田上の味



## まちべんとは…

町職員がテイクアウト可能な飲食店で  
お弁当を注文し、応援する取り組み。  
“まちべん”参加事業所は次ページへ。  
新型コロナウイルス感染症対策を行い、  
状況を見ながら町内飲食店、町内事業所に  
足を運んでみてください。



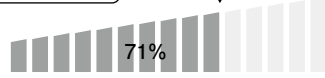
# 『道の駅たがみ』からのお知らせ

NEWS  
1

## 進捗状況をお知らせします

道の駅進捗バロメーター

工事  
スタート



道の駅  
オープン  
10/28



↑ 役場3Fより撮影しています

7月末時点での進捗状況は、71%です。

7月は屋根工事、サッシ取付けが完了し、道の駅外装がおおよそ完成しました。8月は建物の内部の塗装、造作を中心に行います。

10月28日の開業まで100日を切りました。交流会館の国道403号線沿いの窓でカウントダウンを掲示しています。ご注目下さい。

問い合わせ：役場総務課 政策推進室 ☎57-6222

NEWS  
2

## 『道の駅たがみ』オープニングスタッフ募集



### 【募集内容】

- ◆物販部門(8名)  
…業務内容:レジ・商品管理・インフォメーションなど
- ◆飲食部門(5名)  
…業務内容:調理など

### 【応募方法】

下記まで、履歴書をお持ちいただくか、郵送。

### 【募集要項】

- ◆募集内容 パート:年齢・経験不問
- ◆給 与 時給制:900円～(交通費別途支給)
- ◆雇用開始日 10月1日よりオープニング研修あり
- ◆勤務日数 シフト制:週休2～4日  
(4～11月)8:30～17:30の間、4～8時間程度  
(12～3月)9:00～16:30の間、4～7時間程度

申込・問い合わせ：〒959-1503 田上町大字原ヶ崎新田3072番地  
田上町商工会内 道の駅たがみ協同組合 スタッフ採用係 担当：馬場、長田 ☎57-2291

## 観光キャンペーンの 実施について



新型コロナウイルス感染拡大の影響による「自粛疲れ」を癒やし、観光需要喚起策の一環として町民の皆さま向けに「湯田上温泉宿泊割引」キャンペーンを行っています。この機会に是非湯田上温泉へご宿泊下さい。

◇内 容 湯田上温泉各旅館設定の町民限定  
宿泊プランを利用する場合  
→1人5,000円の割引

◇期 間 令和2年10月31日(土)まで  
※国GoToトラベルキャンペーン、8月1日からの  
県民宿泊割引キャンペーンとの併用はできません。  
※予約の申込み等に関しては湯田上温泉各  
旅館に直接お問合わせください。

問い合わせ：役場産業振興課 ☎57-6225

## “まちべん”に ご協力いただいたお店

- |                |               |
|----------------|---------------|
| ①魚三(52-2762)   | ⑦志田屋(57-2303) |
| ②魚喜(53-0300)   | ⑧末廣館(57-4747) |
| ③栄蔵(57-3879)   | ⑨栄八(57-3481)  |
| ④旅館初音(57-2351) | ⑩藤次郎(57-2043) |
| ⑤はなびや(57-5995) | ⑪わか竹(57-2044) |
| ⑥ゆたか鮎(57-5819) |               |

※表紙でご紹介しているお弁当の他に、ホテル小柳からもご協力いただきました。

“まちべん”でご紹介した事業所以外にも、町内にはおいしいお店がたくさんあります。皆さんも新型コロナウイルスへの対策をしっかりと行い、感染状況を見ながら、ぜひ町内のお店に足を運んでみてください。



問い合わせ：役場総務課 政策推進室 ☎57-6222





# 令和2年国勢調査が行われます

— 令和2年10月1日現在、日本国内に住むすべての人・世帯が調査対象です —

国勢調査は、5年に1度実施され、日本に住むすべての人と世帯が対象となる国の最も重要な統計調査です。9月上旬より順次、国勢調査の調査員がみなさんの世帯へお伺いし、調査票を配布いたします。調査へのご協力をお願いします。



今回の調査は、新型コロナウイルス感染症対策に努めて調査を行います



- 感染症対策として、今回の調査はインターネット回答又は、郵送での回答をお願いします。
- ※ポストへの投函が難しい方は、調査員が回収することもできます。

## 訪問

国勢調査員が皆さんのお宅へ調査票を配布します

**配布期間** 9月上旬から順次、お伺いします

- 調査の説明を行い、調査票を配布するために必要な以下の事項を確認します
  - 世帯の人数(男・女)
  - 世帯主の方のお名前
  - 回答方法(インターネット・郵送・調査員回収)
- ※ご説明・確認は短時間でできるように努めます
- ※調査にお伺いする際は、マスクの着用など、感染症対策に努めます
- 調査票の配布を行います(不在の場合は、郵便受けを利用します)
- 調査員はなるべく地域の方をお願いしておりますが、同じ地区内、町内の方とは限りません。



## 回答

インターネット回答 または 紙の調査票に記入

**回答期間** インターネット回答 9月14日(月)～10月7日(水)まで  
 紙の調査票で回答 10月 1日(木)～10月7日(水)まで  
 (郵送回収・調査員回収の場合)

- ！インターネット回答がおすすめ！
- <理由>①パソコン、スマートフォンで回答可能
- ②24時間いつでも回答可能。10分程度で回答ができます
  - ③記入漏れや回答ミスを自動でチェックします
  - ④回答いただいた情報は厳重なセキュリティで管理されます
  - ⑤調査員が再度、回収のお願いに伺うことはありません



## 提出

インターネット回答 または 調査票を返信用封筒に入れてポストへ

※調査内容や調査回答方法の詳細は次号、9月号でもご紹介します

### 令和2年国勢調査の概要

- ・調査の期日 令和2年10月1日 時点
- ・調査の対象 町内にふだん住んでいる全ての方
- ・調査の内容 男女の別、生年月日、配偶者の有無、就業状態、世帯員の数、世帯の種類など所要時間は約10分。

### 国勢調査を装った △「かたり調査」などにご注意下さい△

国勢調査調査員が各世帯を訪問する際は、調査員証と腕章を着用しています。また、国勢調査を理由に、預貯金口座の照会をしたり、金銭を求めたりすることはありません。



問い合わせ：役場総務課 政策推進室 ☎57-6222



## 叙勲おめでとうございます

長年にわたり小中学校の教員、校長として職務に精魂を傾け、教育振興に貢献された功績により瑞宝双光章を受賞されました。この度の受賞、誠におめでとうございます。



【春の叙勲】 瑞宝双光章を受賞  
山田 正夫さん



【高齢者叙勲】 瑞宝双光章を受賞  
山岸 欣助さん

## 新しい農業委員会委員を紹介します！

令和2年7月19日任期満了に伴い、3月23日から4月22日にかけて、農業委員会委員の募集を行い、6月議会で同意を得た農業委員10名に対して、7月20日に町長から任命書が手渡されました。任期は、令和2年7月20日から令和5年7月19日までの3年間です。

また、同日に行われた第1回田上町農業委員会臨時総会において、会長に須佐剛さん、会長代理は田巻俊也さんに決定しました。農地利用最適化推進委員5名についても、農業委員会より委嘱されたので併せてご紹介します。

	〔農業委員〕	〔農地利用最適化推進委員〕
会長	須佐 剛	吉澤 勝真
会長代理	田巻 俊也	江部 潤一
	五百川 眞佐子	須佐 聡
	藤田 新一	青木 博
	諸橋 春雄	笠原 一
	塩原 栄一	
	小野塚 隆蔵	
	乾 道子	
	塩原 富士夫	
	加藤 幹夫	



(敬省略)

## 2ヶ月児学級 令和2年4月生まれの田上っ子

町では、生後2か月のお子さんを対象に「2か月児学級」を行っております。

この学級では子育ての楽しさや心配事・悩みなどをお母さんたちが共有して、気持ちをリラックスして子育てができるよう応援しています。

右記の写真は、6月に開催された2か月児学級に参加して頂いた赤ちゃんとお母さんです。

- ①母の名前 ②赤ちゃんの名前・読み方
- ③名前の由来など

①木村友美  
②彩羽(いろは)  
③「彩」:人をひきつけるような魅力的な子になるように。  
「羽」:お兄ちゃんも羽が入っている漢字を使っているので、そこからもらいました。

①小柳加奈子  
②百太(ももた)  
③百には「数がたくさん」という意味があり、多く恵まれ、与えられる子になるよう、また、長寿を願って。コロナ禍の中で誕生した我が子に百点満点をつけてあげたい。





INFORMATION  
**お知らせ**  
田上町役場  
**☎57-6222**  
(代表電話)

■各課直通電話です。

総務課	☎57-6222
地域整備課	☎57-6223
産業振興課	☎57-6225
農業委員会	☎57-6226
町民課	☎57-6115
保健福祉課	☎57-6112
教育委員会	☎57-6114
会計課	☎57-6116
議会事務局	☎57-6300
田上町交流会館	☎47-1201

**加茂病院からのお知らせ**  
「外来新患完全予約制」を導入

新型コロナウイルスの院内感染を防止し、地域における診療機能を維持するため、左記に当てはまる方が外来受診する場合は電話予約が必要となります。

1. 当院に3か月以上受診していない方
2. 当院でかかりつけ受診科と違う科を新たに受診する方
3. 紹介状を持参しているが、当院の地域連携・医療サポートセンターを通じて受診予約の無い方

※予約のない場合は当日受診ができません。ご理解とご協力をお願いします。

▼予約・問い合わせ  
加茂病院 ☎52-0701

**森林整備と財源のあり方検討委員会の検討結果等について**

森林は、水源涵養や山地災害防止など様々な公益的機能を有していますが、手入れが十分ではなく、機能の低下が心配される森林が見受けられます。

県では、有識者からなる委員会を設置し、これまで、公益的機能を維持・保全するために必要な森林整備と財源のあり方について検討を行ってまいりましたが、本年4月にその結果が取りまとめられました。

検討結果については、県ホームページ「森林整備と財源のあり方検討委員会」をご覧ください。

▼問い合わせ

**「子どもの人権110番」**

県農林水産部林政課計画調整係  
☎025-280-5322

新潟県新潟地方事務局及び新潟県人権擁護委員連合会では、8月28日(金)～9月3日(木)まで「子どもの人権110番」強化週間として、電話相談を受け付けます。

▽相談内容

いじめ・体罰・虐待など広く子どもの人権に関すること

▽相談日時

・8月28日(金)

：午前8時30分～午後7時

・8月29日(土)、30日(日)

：午前10時～午後5時

・8月31日(月)～9月3日(木)

：午前8時30分～午後7時

※通常は平日、午前8時30分～午後5時15分

▼子どもの人権110番

☎0120-0007-1110

▼問い合わせ

新潟地方事務局

☎025-222-1561

いきいき県民カレッジ



「活用手帳」は、ボランティア活動をされている方に『励みと喜び』を実感していただきたいとの願いで実施している県の事業です。ボランティア活動に関わり、興味のある方はぜひ左記までお問い合わせ下さい。

▼問い合わせ

県生涯学習推進センター  
☎025-284-6110



**水回り、電気のことなら**

- 一級電気工事施工管理技士事務所
- 一級管工事施工管理技士事務所
- 一級土木施工管理技士事務所

**志田電気株**

TEL 57-2068 FAX 57-2328

有料広告

庭の手入れ・家事の手伝い・その他何でもご相談ください  
生活サポートセンター

**けあーず**

あ!こんなとき  
お電話ください

たけのこたすけ

E-mail : care-s@goo.jp

田上町大字川船河1330-5 tel 0256-57-1055 fax 0256-57-1056

ホームヘルパー 生活援助・身体介護等いたします

有料広告

ものづくり体験  
にいがた県央マイスター塾

※いずれも要事前申込み

◆複合型NC旋盤体験「ネーム入りリング型ペーパーウェイト製作」

▽対象 県内在住高校生以上、一般

▽日時

9月26日(土)、27日(日)

午前9時～午後4時

▽会場 中村ターnteック株式会社

会社

▽参加費 8,000円

▽定員 各日4名×2回

▽申込期限 9月10日(木)

◆基礎彫金体験

「1枚の銅板から靴べらづくり」

(毛彫り・透かし彫り)

▽対象 県内在住高校生以上、一般

▽日時 10月3日(土)

午前9時～正午

▽会場 燕市産業史料館

▽参加費 2,200円

※別途入館料400円

▽定員 5名

▽申込期限 9月17日(木)

▼申込・問い合わせ

三条地域振興局企画振興部

☎36-2205

災害への備えは大丈夫ですか？ 9月1日は「防災の日」



災害はいつ何時発生するか分かりません。正しい情報を参考に自らの判断で命を守る避難行動を早めにとることが大切です。いざというときに落ち着いて行動できるよう、日ごろから防災への関心を持ち、地震や風水害などに備えて準備をしておきましょう。

＜災害情報を入手しよう＞

■防災情報全般

- 新潟県防災ポータル <http://www.bousai.pref.niigata.jp/contents/index.html>
- 気象庁 <http://www.jma.go.jp/jma/>
- 新潟地方気象台 <http://www.jma-net.go.jp/niigata/>
- 国土交通省防災情報提供センター <http://www.jma.go.jp/jp/realtimerad/contents/map.html>

＜新潟県防災ナビを活用＞

県内全域の洪水・土砂災害・津波などのハザードマップ閲覧機能などのある「新潟県防災ナビ」が運用開始されました。詳しくはホームページ

問い合わせ：加茂地域消防本部 警防課 ☎52-1770

コミュニティ助成事業 宝くじ助成でコミュニティ活動に必要な備品を整備

令和2年度のコミュニティ助成事業に坂田、上横場地区が交付決定を受け、コミュニティ活動備品を整備しました。上横場公民館、坂田公民館にストーブ・エアコンなどが整備されたことにより、コミュニティ活動の活性化が期待されます。

〈上横場公民館〉

〈坂田公民館〉



コミュニティ助成事業とは…

(一財)自治総合センターが宝くじの社会貢献広報事業として行う事業。集会施設やコミュニティ活動の整備などに対して助成を行い、地域のコミュニティ活動の充実・強化を図り、地域社会の健全な発展と住民福祉の向上に寄与するために実施されています。

問い合わせ：役場総務課 政策推進室 ☎57-6222

有料広告

- 自転車・オートバイ・除雪機
- 修理・販売・処分、買い取りもご相談下さい
- ※Pay Pay、d払い 使えます!



田巻輪店

田上町田上丙2524-1(田上駅前)  
TEL:57-2118 FAX:46-0151



有料広告

電気・水道・ガス工事、リフォーム等  
なんでもお気軽にご相談ください♪

電気・上下水道給排水・ガス・浄化槽・IHクッキング家電

(有)滝沢電気商会

田上町大字田上丙 1360 (湯田上)

☎57-2361 FAX57-5071



田上町交流会館で開催!

どなたでも参加できます

# けんこつ体操教室のご案内

「けんこつ体操」は骨と筋肉をきたえ、脳の若さを保つためにお勧めの体操です。生涯若々しく、健康でいるために、手軽にできる体操をはじめませんか! どなたでも、どうぞお気軽にご参加ください。



◇日時 午後1時30分～午後2時30分(全日程)

9月	3日(木)、28日(月)
10月	1日(木)、26日(月)
11月	5日(木)、16日(月)
12月	3日(木)、28日(月)

\*令和3年1月以降も開催予定です。

◇会場 田上町交流会館 1階 多目的ホール

◇参加費 月500円(月謝制)

◇持ち物

- ・タオル ・飲み物 ・運動靴
- ・ゴムボール小(お持ちでない方はお貸しします)

◇その他

- ・申し込みは不要です。当日、会場で受付をさせていただきます。
- ・田上町交流会館は外履きそのまま利用できますので、運動靴を履いてこられても結構です。
- ・新型コロナウイルスの感染状況により、予定が変更になる可能性がありますので、ご了承ください。

問い合わせ：役場保健福祉課 保健係 ☎57-6112

地域包括  
支援センターの

## 元気はつらつ通信



### ～ 第2回 高齢者の栄養について ～

高齢者がいつまでも元気であるためにお届けしている元気はつらつ通信。第2回目は「高齢者の栄養について」です。

感染予防のための自粛生活で外出の機会が減ると、からだを動かす機会が減ったり、外出や会食の機会が減ることなどから、食事の量も少なくなりがちです。こんなときだからこそ、筋肉などからだに衰えないように、また免疫力が落ちないように、栄養をしっかりとることが大切です。そのための工夫をご紹介します。

#### 1. 特にたんぱく質の不足と食品の種類不足に注意を

- ① 筋肉の材料となるたんぱく質を含んだ食材を毎食とる。
- ② できるだけさまざまな種類の食材をとる。

※缶詰、納豆などのそのまま食べられるものを常備するのもおすすめ。

#### 2. 低栄養を防ぐ食生活のポイント

1日2食は「1汁3菜」が揃うように食材を意識する。

#### 副菜

野菜、きのこ類、海藻類などミネラルを多く含んだおかず

#### 主食

ごはん、パン、めん類などの炭水化物



#### 主菜

肉、魚、卵、大豆製品などのたんぱく質が多いメイン料理

#### 汁物

汁物、飲み物、牛乳・乳製品、果物など

#### 副菜

野菜、きのこ類、海藻類などミネラルを多く含んだおかず

問い合わせ：地域包括支援センター(保健福祉課内) ☎57-6220

# 健康寿命・体力増進のためのトレーニング教室

自宅でもできる運動法を学ぶトレーニング教室を開催します！

- ◇対象者 田上町在住の方（18歳以上）
- ・健康寿命を見つめなおしたい方
  - ・より筋力をつけたい方
  - ・体をシェイプアップしたい方
  - ・自宅でもできる運動法を学びたい方

- ◇講師 安田 翼  
（新潟経営大学 経営情報学部  
スポーツマネジメント学科 講師）
- ◇内容 町民体育館トレーニングルーム等で  
様々なトレーニングを行います
- ◇参加費 前期 3,500円（7回コース）

◇定員 15名 ※申込5名以下の場合、中止

◇日時・会場 〔時間〕午後7時～午後9時

<前期：7回コース>

期 日	会 場
9月14日（月）	交流会館
9月28日（月）	町民体育館
10月12日（月）	町民体育館
10月26日（月）	町民体育館
11月 9日（月）	町民体育館
11月30日（月）	町民体育館
12月14日（月）	交流会館

※町で定める「新型コロナウイルス感染症対策としての『イベント・会議等の実施基準』」を踏まえて実施します。

※下記、田上町交流会館までお電話でお申込み下さい。

※1月18日から始まる第2期も予定しています。



申込・問い合わせ：町教育委員会 生涯学習係  
（田上町交流会館内）☎47-1201

## 第30回 田上町ソフトボール大会のお知らせ

- ◇大会日程 9月13日(日)  
開会式 午前8時  
試合開始 午前8時30分  
※参加チームが3チームに満たない場合、または雨天等で実施が困難な場合は中止。

◇会 場 田上町営羽生田野球場

◇申 込 み 8月19日(水)まで  
参加申込書及び参加費を添えて  
下記へ申込。

◇参加資格 満13歳以上の町内在住者および町内在勤者で構成するチーム

◇チーム編成 ①登録は監督、コーチを含め20名以内。監督、コーチは選手として出場可。

②試合への出場は9名とし、うち女子が3名以上とする。

◇参加料 1人100円（保険料込）



※大会が中止の際は、現金ではなく大会参加賞を贈呈いたします。

※小学生以下はこの大会に参加できません。

※FAXで申し込む場合は、用紙送信後に必ず下記までご一報ください。

※町で定める「新型コロナウイルス感染症対策としての『イベント・会議等の実施基準』」を踏まえて実施します。

申込・問い合わせ：町教育委員会 生涯学習係（田上町交流会館内）☎47-1201 FAX:47-1232

### 放射線測定結果をお知らせします

■測定結果  
（通常の範囲内でした）

- ◆測定日時 7月16日 17時00分～
- ◆測定場所 田上町役場
- ◆天候 曇り

測定結果(マイクロシーベルト/毎時)		通常の測定範囲内(0.016~0.16マイクロシーベルト/毎時)	
		今月	先月
	地上1m	0.070	0.070
駐車場	地上50cm	0.076	0.076
	地上10cm	0.080	0.080
側溝	底面10cm	0.090	0.090

問い合わせ：役場総務課 庶務防災係 ☎57-6222

### 定例補聴器相談会

毎週木曜日に補聴器相談を実施しています。  
来場できない方は、ご自宅へ出張訪問致します。

- ◇曜 日 毎週木曜日（祝日除く）
- ◇受付時間 午前10時～10時30分
- ◇会 場 田上町役場1階ロビー

◎問い合わせ先 \_\_\_\_\_  
認定補聴器専門店  
リオネットセンター三条店 ☎33-6637

有料広告



# 更新手続きはお忘れなく！

8～9月は、「児童扶養手当」「特別児童扶養手当」

「ひとり親家庭等医療費助成」の更新期間です。

「児童扶養手当」「特別児童扶養手当」及び「ひとり親家庭等医療費助成」を受給されている方は、更新手続きをお願いします。更新期間中（8月～9月）に、8月1日現在の現況について役場保健福祉課へ現況届等を提出していただくことで、児童の扶養状況や前年の所得などを確認し、手当の継続支給及び医療費助成の受給継続が決定されます。

## Q. 現況届等を提出しないとどうなるの？

A. 「児童扶養手当」「特別児童扶養手当」については、受給資格があっても今後の手当が受けられなくなります。また、2年間届出をしないと時効により資格がなくなります。

「ひとり親家庭等医療費助成」については、10月1日以降、父または母（もしくは養育者）の医療費助成が受けられなくなります。（お子様は「子ども医療費助成」へ移行し、引き続き医療費助成を受けることとなります。）

※今まで所得制限などで手当や医療費助成が受けられなかった方でも、前年の所得金額によっては受給資格が得られることもあります。詳しくは、役場保健福祉課までご相談ください。

## 児童扶養手当制度とは…

父母の離婚や死亡などにより、父または母と生計を同じくしていない児童について、児童が育成される家庭生活の安定と自立促進のために支給される手当です。手当を受けることができる方は、支給要件に該当する児童を監護している母または父、もしくは母または父の代わりにその児童を養育している方（養育者）です。支給要件など詳細はご相談下さい。

※児童とは、18歳に達する日以後の最初の3月31日までの間にある児童（政令で定める程度の障がいの状態にある児童については20歳未満）をいいます。父子家庭の方も支給対象となります。

※公的年金（遺族年金、障害年金、老齢年金、労災年金、遺族補償など）の年金額が児童扶養手当より低い方はその差額分の児童扶養手当を受給できます。

## 所得により手当の支給制限があります

「児童扶養手当」「特別児童扶養手当」及び「ひとり親家庭等医療費助成」には、受給者本人・その配偶者・一定の範囲内の扶養義務者の前年の所得により支給制限があります。詳しくはお問い合わせください。

## 特別児童扶養手当制度とは…

精神または身体（内科的疾患を含む）に、一定の障がいがある20歳未満の児童を養育している方に支給される手当です。手当を受けることができる方は、精神または身体（内科的疾患を含む）に政令で定める程度の障がいを有する20歳未満の児童を監護する父または母、または父母に代わりその児童を養育している方です。支給要件など詳細はご相談下さい。

※日本国内に住所を有しなくなった、児童福祉施設等の施設に入所している、障害年金を受けることができるようになった、などのいずれかに該当するときは手当を受けられません。

## ひとり親家庭等医療費助成制度とは…

父母の離婚などにより、父または母と生計を同じくしていない児童を養育している場合には、児童と養育者に対して医療費の一部が助成されます。受給要件など、詳細はご相談下さい。

※児童とは、18歳に達する日以後の最初の3月31日までの間にある児童（政令で定める程度の障がいの状態にある児童については20歳未満）をいいます。

問い合わせ：役場保健福祉課 保健係 ☎57-6112

## 新潟県高齢者総合相談センター

高齢者の方やその家族の相談窓口です。

- ◇一般相談 毎週月曜日から金曜日（祝日、年末年始を除く）  
午前9時～午後5時
- ◇専門相談 下記のとおり（要予約）

相談内容	相談時間	8月	9月
法律相談	13:30～16:00	17日(月) 24日(月) 31日(月)	7日(月) 14日(月) 28日(月)

- ◇電話番号 025-285-4165（相談・予約）
- ◇住所 新潟市中央区上所 2-2-2 新潟ユニゾンプラザ 3階

## 新潟県認知症コールセンター

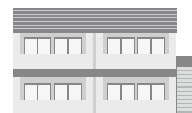
認知症の方やその家族の相談窓口です。

- ◇認知症相談  
毎週月曜日から金曜日  
（祝日、年末年始を除く）  
午前9時～午後5時
- ◇電話番号  
025-281-2783（相談）



問い合わせ：社会福祉法人新潟県社会福祉協議会 TEL025-281-5520

# 田上町世帯向け 民間賃貸住宅建設事業補助金のご案内



町では、町内にアパートを新築または建替えされる方々に対して「田上町世帯向け民間賃貸住宅建設事業補助金」を行っております。



※世帯向け賃貸住宅とは・・・

集合賃貸住宅（アパート等）または同一敷地内に複数建設されている一戸建て住宅で、いずれも1世帯当りの専用床面積が40㎡以上あり、各戸に玄関、便所、台所、浴室及び居室が設置されているもの。

## 1. 補助対象者

令和2年4月1日以降に賃貸住宅を建設し、その所有者となる個人または法人

※ただし、次のいずれかに該当する場合は、補助対象となりません

- (1)建設する賃貸住宅が専ら自己または自己の親族等に限定して入居させる場合
- (2)国、県、他の団体等から本補助金と重複する助成金等の交付を受けている場合
- (3)町税等を滞納している場合

## 2. 補助対象となる賃貸住宅

町内に建設（新築または建替え）する賃貸住宅であって、次のいずれかにも該当するもの

- (1)建築基準法の基準に適合しているもの
- (2)組立て式仮設住宅でないもの

## 3. 補助対象となる工事費

賃貸住宅の建築一式工事及び外構工事に要する経費（消費税等を除く）

## 4. 補助金の額

賃貸住宅1戸当たり50万円に戸数を乗じた額（500万円を上限とする）

今年の12月末で  
補助金は終了します。  
早めの申請を  
お願いします！

## 5. 申請受付期間

令和2年12月28日（月）まで（役場閉庁日は除く）

- ※1 実績報告書は、令和3年3月31日（水）までにご提出をお願いします。
- ※2 申請受付期間内であっても申請額が予算額に達した時点で申請を締め切らせていただきます。
- ※3 申請書様式は町のホームページからダウンロードできます。  
また、役場地域整備課にも用意しておりますので、お気軽にお声掛けください。

## ご 注 意

1. **必ず工事着手前に申請し**、補助金の交付決定通知を受けてから着工して下さい。  
(着工済みの場合は補助対象となりません。)
2. 補助回数は、同一年度において、**同一の申請者に対して原則として1回**とします。
3. 賃貸住宅建設後であっても、補助金の交付要件を欠くことが発覚した際や、補助金の交付決定から3年未満で賃貸住宅の取壊し、貸与または売却した際には、補助金の交付決定の取消しにより、補助金の一部または全額返還を命じることがあります。

問い合わせ:役場地域整備課 施設整備係 ☎57-6223



## 危険物取扱者保安講習

危険物取扱者免状の所有者で危険物製造所等において、現在、危険物取扱作業に従事している方に義務付けられている講習会です。

- ◇日 時 10月16日(金) 午後1時30分～4時30分
- ◇会 場 加茂市文化会館 ◇定 員 300名
- ◇受講料 4,700円
- ◇受付期間 9月11日(金)～9月25日(金)
- ◇受講申請先 (公財)新潟県危険物安全協会
- ※講習の詳細は(公財)新潟県危険物安全協会HP  
又は下記までお問い合わせ下さい。

## 甲種防火管理講習(新規講習)

防火管理者とは、多数の人が利用する建物などの「火災による被害」を防止するため、防火管理に係る消防計画を作成し、防火管理上必要な業務(防火管理業務)を計画的に行う責任者をいい、その資格を取得する講習会です。

- ◇日 時 10月22日(木)、23日(金)の2日間  
午前8時30分～午後4時
- ◇会 場 加茂市産業センター
- ◇種 別 甲種防火管理講習(新規) ◇定 員 50名
- ◇受講料 4,200円
- ◇受付期間 9月1日(火)～9月23日(水)までに  
下記まで申込書を提出

申請・問い合わせ：加茂地域消防本部 予防課 ☎52-1770

## 椿寿荘イベントだより



ご家族で! グループで! お友達と!!

## 奥の間に 秋のランチを!!

期間：9月1日～11月30日 料金：2400円(入館料含む)

時 間：11時～14時 人数：2組 15名まで

ご予約：前日16:00時までに椿寿荘へお申込みください。



※コロナウイルス感染予防のため、ご家庭での体温測定とマスク着用にご協力ください。



豪農の館 椿寿荘(ちんじゅそう) 無料駐車場有り 毎週水曜休館 椿寿荘便り 検索  
〒959-1502 南蒲原郡田上町大字田上丁2402-8 tel/0256・57・2040 fax/0256・47・1003

## 8月

8/16(日)・23(日)・30(日)

「ポッキーの日」テルマーレのジェラートご購入で、サイズに応じてポッキーを(1～3本)お付けします

8/19(水)～21(金)

「ラーメンの日」ラーメン類は大盛り無料

8/26(水)

「風呂の日」ポイント2倍

8/27(木)・28(金)

「食堂激安サービス」生ビール100円引き

## 重要なお知らせ

当館では、新型コロナウイルス感染症の予防・拡散防止のため、館内の衛生対応の強化を図り営業を行っておりますが、感染の拡大の状況により営業時間等が変更となっている場合がございます。お手数をお掛け致しますが詳細は、公式ホームページをご確認いただけますよう、よろしくお願いたします。

【公式HP】 <https://www.gomadouyuttarikan.com/>

## 9月

## イベント情報

9/2(水)～4(金)

「お客様感謝デー」ポイント2倍

9/6(日)・13(日)

「ポッキーの日」テルマーレのジェラートご購入で、サイズに応じてポッキーを(1～3本)お付けします

9/9(水)～11(金)

「ラーメンの日」ラーメン類は大盛り無料

※以降の予定は次回掲載いたします。

ごまどう湯っ多里館 TEL 0256-57-6301 ※休館日は毎月第2火曜日(祝祭日の場合は翌日)

## 町長室から

田上町長 佐野 恒雄

八月、お盆です。予定通りに東京オリンピックが開催されていけば、今頃は歓喜と感動の余韻に浸っているはずでした。しかし、現実には新型コロナウイルス感染症の収束が未だに見えない状況です。都市を中心に新しい感染者が急増しています。

町でも、七月三十日に初めての感染者が一名確認されました。なお、町内の濃厚接触者のPCR検査の結果は全員陰性でした。感染された方の1日も早いご回復を願うと共に、皆様には感染された方やご家族に対する誹謗中傷などは絶対にお止めいただき、人権の尊重、個人情報保護のご配慮をお願いいたします。

七月三十一日には、新潟県がコロナ注意報を発令しました。今後、今以上の「警報」が出ることも考えられます。さらに、夏休みやお盆には、都会からの帰省、来町者も増えることでしょう。普段なら大歓迎ですが、感染症への心配もあります。お一人お一人の慎重な判断と行動をお願いいたします。町としては、県と協力して今以上に感染予防対策を徹底していきます。

経済面では、これが大変になるのではと、危機感を強くしています。田上町商工会が町内の事業所を対象に七月に実施したアンケート結果では、回答事業所のうち、感染症の影響を受けていると答えた事業所が九十一％に達しています。その結果と、これまでの町独自支援策の実施状況を踏まえて、「より困っている方や事業所への支援」を基本としながら、新たな支援策を検討してまいります。

今後も、役場職員一丸となって町民の皆様と一緒に、コロナ禍を乗り越えていく覚悟です。

町民の皆様におかれましては、新型コロナウイルス感染症対策へのご理解とより一層のご協力を切にお願い申し上げます。

## “令和2年度田上町青少年健全育成総合対策”取り組みを紹介します

「田上の子は田上で育てる」を基本理念とし、幼児期から中学校期までの12年間を一貫した理念で育てる『田上の12か年教育』を推進しています。青少年の健全な育成を図るため、次の通り6つの重点目標を設定し取り組んでいます。

### 1. 田上の12か年教育の推進(田上コミュニティ・スクール)

子どもの発達段階に応じた取り組みを進め、確かな学力・豊かな人間性・健康・体力の養成を図り、自立への基礎を培います。また、コミュニティ・スクールの仕組みを導入し、学校・保護者・地域住民など、地域全体で子どもを育てる体制づくりを目指します。

#### ①アウトメディアウィーク(幼・小・中)

…メディアとの関わりについて家族で考え、ルールを作り取り組む

#### ②夢ナビカルテ(小・中)

…家族で今と将来の自分について考える

#### ③たけのこカード(小・中)

…家族で基本的な生活習慣を見直し改善する

### 2. 健全な家庭づくりの推進と子育て支援

#### ①「家庭の日」の推進…護摩堂山早朝ハイキングの実施

#### ②子どもゆうゆう教室の開催

#### ③家庭教育セミナーの開催

#### ④障がい児等への療育相談、指導

#### ⑤我が家の約束「標語づくり」

### 3. 青少年の社会参加活動促進及び地域の青少年育成支援

#### ①スポーツ活動の支援

#### ②「令和2年度わたしの主張三条地域地区大会」の開催

#### ③体験活動支援センターの活用

#### ④各地区の生涯学習活動への支援

### 4. いじめ、不登校、暴力行為、子どもの安全確保等への総合的な取り組みの推進

#### ①児童生徒への心のケア

…不登校児童生徒へのカウンセリングなど

#### ②幼児児童生徒の安全確保に関する対応

…防犯パトロールなど

#### ③不審者情報の提供

…携帯メールで配信

### 5. 相談体制の充実

子育て相談所の開設(田上町子育て支援センター)

### 6. 青少年を取り巻く社会環境の整備と非行防止活動の推進

#### ①青少年の非行問題に取り組む全国強調月間(7月)

#### ②社会を明るくする運動(7月「強調月間」)

問い合わせ：町教育委員会 生涯学習係（田上町交流会館） ☎47-1201



※新型コロナウイルス感染症対策に伴い、掲載の記事内容が変更となる場合があります。



6/26～7/25届出分、敬称略

※掲載を希望しない方は、役場町民課(総合受付)までお申し出下さい。

### 戸籍の窓

**赤ちゃん誕生**

羽生田 樋口 結乃 (祐太・千尋)  
 後藤 上田 和依 (隆・貴子)

**おくやみ**

石田 中丸 恵美子 (72)  
 羽生田 小林 秀子 (71)  
 原ヶ崎 金子 忠一郎 (91)  
 原ヶ崎 藤田 武男 (90)  
 下吉田 入倉 英穂 (86)  
 下吉田 金澤 迪宏 (76)  
 川船河 伊藤 収三 (95)  
 本田上 高橋 ハツノ (98)

## 24時間テレビ愛は地球を救う チャリティキャンペーン

今年は新型コロナ感染拡大防止のため、さいとうピアレマート田上店での街頭募金は実施致しません。代わりに募金箱の設置や振り込みによる活動を実施致します。今年も皆様のご協力をお願い致します。

- ◇日時 8月22日(土)・23日(日)  
午前8時30分～午後5時30分
- ◇募金箱設置・受付場所  
田上町社会福祉協議会事務所  
(総合保健福祉センター内)
- ◇募金振込先 24時間テレビ指定の振込先
- ◆問い合わせ：  
田上町社会福祉協議会 地域福祉課 ☎57-5877

## 不要なパソコン無料で引き取ります!

1. デスクトップ、ノート、どちらもOK!
  2. ハードディスクは物理破壊するので安心!  
(データ漏洩の心配なし)
  3. 引き取り場所は田上町役場のすぐ裏手!
- ※ブラウン管モニターは引き取り出来ません  
 持ち込み希望の方は、下記までご連絡ください。ハードディスクは盤面に傷をつけて物理破壊いたします。パソコンは基板、メモリー等に分解、リサイクルし、当会の活動資金としております。ほか、使用済小型家電回収もしております。
- ◆問い合わせ：NPO 法人田上よつばの会  
☎070-4315-8163 (クツワダ)

## 「行政へ要望」と「暮らし」の電話相談

行政機関への手続き、サービスについての要望はもちろん、相談などのくらしの困りごとについてもお気軽にご相談ください。

- ※ご相談はお電話にて承ります。
- ◇日時 平日(月～金曜日)午前9時～午後5時
- ◆相談・問い合わせ：総務省行政相談員  
善養寺 貴洋 ☎57-3988

## 今月のおもちゃ病院の診療案内

壊れて動かなくなったおもちゃを修理します。技術料は無料ですが、修理の際、部品代が発生する場合があります。

- ◇日時 8月23日(日) 午後1時～3時
- ◇会場 コミュニティセンター
- ◆問い合わせ：おもちゃ病院にいがた 川口弘昭  
☎57-3389

自転車も交通ルールをしっかりと守って  
事故に遭わないようにしましょう。

### 交通マナー 今月の重点テーマ

交通マナーNo.1地域を目指す  
一般社団法人 加茂地区交通安全協会

## 川柳 (敬称略、順不同)

細腕の一日のつかれなで誉める

湯川 阿部 聆子

たなばたの短ぎくの中に  
コロナ菌孫が終息願いの一つに

湯川 阿部 聆子

## 短歌 (敬称略、順不同)

朝刊にいささか含む梅雨じめり

上野 吉田 賢三

目覚めてはザリガニ覗く児の笑顔

上野 山口 勘生

夏空にひまわりそれぞれ背くらべ

湯川 阿部 聆子

## 俳句 (敬称略、順不同)



● たがみの彩時記 ●

国蝶「オオムラサキ人工飼育の記」 あじさい塾

2月末、西会津の「天空の郷」郷長、田崎眞平様のご厚意により4令幼虫をもらい受け、塾員で分散飼育をしてきました。その成果が結実する場として「ごまどう山昆虫の館」を設置し、6月12日オオムラサキオスの第1号が羽化しました。14日には第2号、と順次羽化してくれましたがメスはわずか1頭のみでありました。そこで壬生町の「オオムラサキの里を作る会」会長、大島菊夫様にご支援を仰ぎ、オス・メスの成虫とサナギのご寄贈をいただき、館の中が一気に賑やかになりました。ここがオス・メスの出会いの場なり、めでたく産卵も始まりました。



そこで、急遽「国蝶オオムラサキ親子観察会」を企画しました。バタバタと大きな羽音を立てて顔の前をオオムラサキが横切り、エノキの周囲を舞う。これはメス？産卵が近いのだろうか？あっ、カブトムシだと指を指す子どもたち。標本でなく、本物に出会う喜びが伝わってきました。7月11日(土)、12日(日)、時折パラパラと大粒の雨が降るあいにくのお天気にもかかわらず145名の方々から見学していただきました。この紙面をお借りいたしまして関係各位、ご参会の皆様にご挨拶申し上げます。



かつて、この大型の美しい蝶が護摩堂山周辺に乱舞していたと言います。第2世代の幼虫たちが大空に羽ばたく姿が見られることが私たちの切なる願いです。  
「大きく羽ばたけ、未来のオオムラサキたちよ！」 (M記)

■たがみの彩時記 投稿記事あて先/ 〒959-1503 田上町大字原ヶ崎新田3070番地  
田上町役場総務課 ☎57-6222 メールアドレス t2223@town.tagami.jp

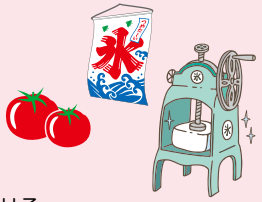
田上の旬で 17  
おいしいレシピ  
今月の食材 トマト



いよいよ夏本番！こんな暑い日に食べたくなるのはやっぱり「かき氷」ではないでしょうか。今月はそんなかき氷を旬の野菜とコラボレーションしてみました。練乳とトマトのさっぱり甘酸っぱい美味しさです。

まるごとトマトのかき氷

- 材料 トマト…1個、練乳…適量
- 作り方
- ① トマトは湯むきをし、ヘタを取る。
  - ② ミキサーにかけ、氷型に入れて凍らせる。
  - ③ かき氷機で削り、練乳をかける。



【野菜直売所(湯田上郵便局内)】

住所:田上町大字田上丙649-20  
営業時間:9時30分頃～16時00分頃  
※無くなり次第終了  
コメント:農家さんのおいしい食材を置いていただくための場所を提供しています。旬の食材を置いてありますのでぜひ一度お立ち寄りください。郵便局入口の看板が目印です♪



掲載希望の方は右記までご連絡ください 役場保健福祉課 ☎57-6112

今月の納税

- ◆町・県民税 (第2期)
  - ◆国民健康保険税 (第2期)
- ※納税は便利な口座振替がおすすめです！

町の人口 (7月31日現在)

世帯数 4,202 世帯 (前月比) +1

人口 11,422 人 (前月比) -22

休日当番医のお知らせ

- ★午前9時～午後5時まで受付です。
- ★急患のみご利用ください。
- ★受診の際は、必ず電話で連絡をしてから来院ください。
- ★夜間の緊急受診は県医師会応急診療所 (0256-32-0909) をご利用ください



	日にち	当番医院名	電話番号
8月	23日(日)	星野内科医院 (田上町)	41-4141
	30日(日)	小池内科消化器科クリニック (加茂市仲町)	53-3355
9月	6日(日)	吉田内科医院(加茂市柳町)	57-7511
	13日(日)	わたなべ医院 (加茂市栄町)	53-3850

【編集後記】 今回の表紙は、「まちべん」でいただいたお弁当を撮影しました。おいしかったです！ (有)



スマホから広報誌をご覧いただけます！