



広報 たがみまち

# きずな

あなたと行政とをむすぶ“情報誌”



2017  
平成29年

# 10

No.575

## 実りの秋 収穫しました!



町の平成28年度決算が、9月の町議会定例会で認定されました。

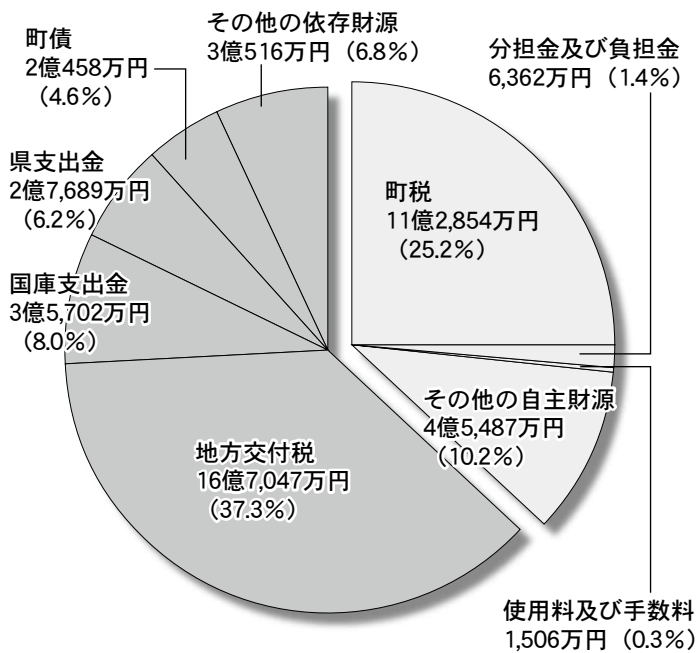
みなさんから納めていただいた税金や、国・県からの交付金、補助金などがどのように使われたかをお知らせします。

## 一般会計

### 歳入

総額 **44億7,621万円**

(自主財源…37.1% 依存財源…62.9%)



#### ◆町税

町民税、固定資産税、軽自動車税、町たばこ税、入湯税。

#### ◆分担金及び負担金

町の行う事業により利益を受ける方から、その受益を限度として徴収するもの。竹の友幼稚園保育料、各種検診受診料など。

#### ◆使用料及び手数料

町の施設を利用したり特定の事務により利益を受ける方から、その受益に対する実費負担を徴収するもの。老人福祉施設使用料、住民票等交付手数料など。

#### ◆地方交付税

全国の地方公共団体が等しく事務を行えるよう一定の基準により国から交付されるお金。

#### ◆国庫支出金・県支出金

特定の事業に対し国や県から支出されるお金。(補助金、負担金、委託金など)

#### ◆町債

大きな事業を行う場合など、国や県、金融機関などから借り入れるお金。

#### ◆民生費

子育て支援、高齢者・障がい者福祉などの経費。

#### ◆公債費

借入金(町債)の返済。

#### ◆総務費

町の全般的な管理、選挙、税務、戸籍などの経費。

#### ◆土木費

道路・河川・公園整備、除雪などの経費。

#### ◆衛生費

ごみ処理、健康増進、環境保全などの経費。

#### ◆教育費

小中学校管理運営、文化・スポーツ振興などの経費。

#### ◆商工費

商工業の振興、観光事業、湯っ多里館などの経費。

#### ◆消防費

消防、防災などの経費。

#### ◆農林水産業費

農業・林業の振興、農業委員会などの経費。

#### ◆議会費

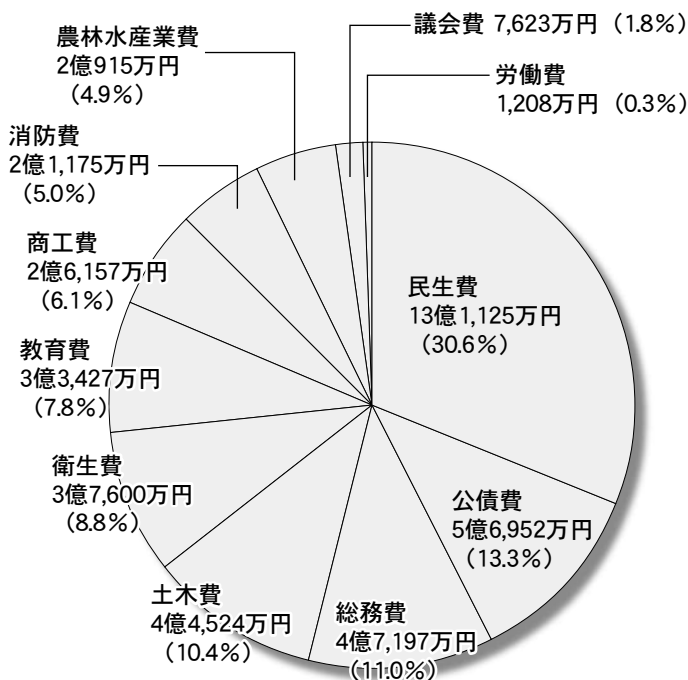
町議会運営のための経費。

#### ◆労働費

雇用対策、地方バス路線などの経費。

### 歳出

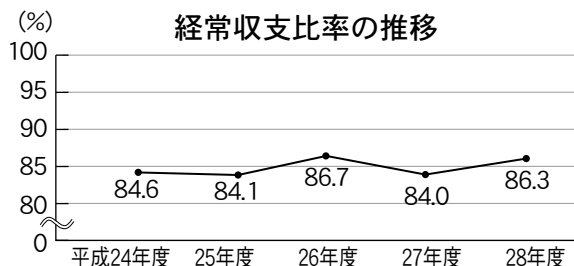
総額 **42億7,903万円**



## 経常収支比率 86.3%

(平成27年度 84.0%)

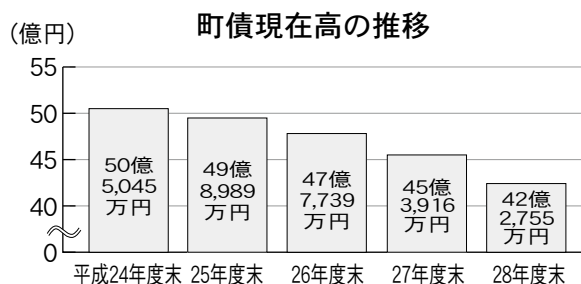
経常収支比率とは、町税や地方交付税など毎年度経常的に入ってくるお金が、職員の人件費や公共施設の維持管理経費、長期借入金の返済など経常的な支出にどの程度の割合で使われているかを示すものです。通常70～80%程度が望ましいとされています。



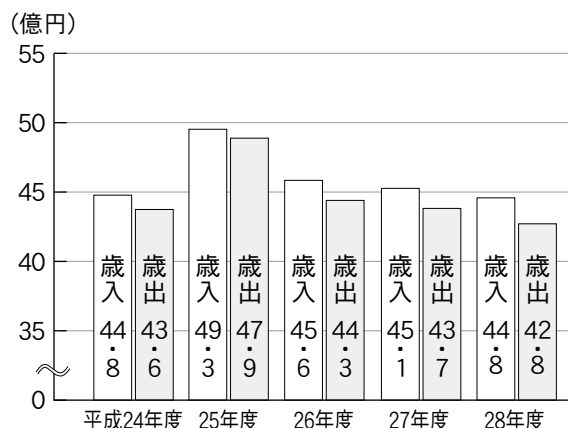
## 町債現在高 42億2,755万円

(平成27年度末 45億3,916万円)

町債とは、地方公共団体が道路整備や建物建設など、ある年度に多くのお金が必要な場合、国や県、金融機関などから借り入れる借金のことです。



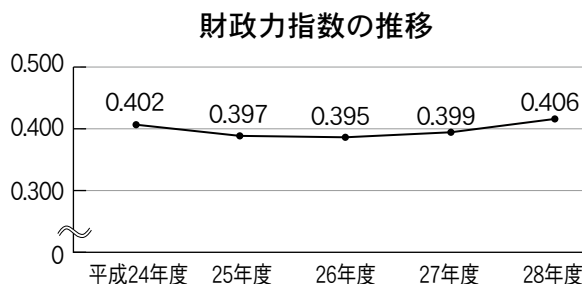
## 一般会計の決算規模の推移



## 財政力指数 0.406

(平成27年度 0.399)

財政力指数とは、地方公共団体の財政力を示す指数で、自主財源（地方公共団体が自ら調達できる財源）の割合が多いほど指数が大きくなり、1,000を越えると国からの交付税が配分されません。



## 特別会計

会計名	歳入	歳出
下水道事業	4億5,851万円	4億4,913万円
集落排水事業	7,386万円	6,944万円
国民健康保険	15億7,952万円	15億3,534万円
後期高齢者医療	1億1,007万円	1億660万円
訪問看護事業	5,468万円	3,841万円
介護保険	12億3,059万円	11億6,427万円

水道事業			
収益的収入	2億5,044万円	収益的支出	2億5,391万円
資本的収入	213万円	資本的支出	1億6,476万円

### 【用語解説】

#### ■一般会計

地方公共団体の行政運営の基本的な経費を網羅した会計。

#### ■特別会計

特定の事業や特定の収入に基づいた事業を行う場合、その事業の経理を他の会計と区別するために設ける会計。（田上町の特別会計は左表のとおり）

#### ■自主財源

町が自ら調達することができる収入。町税、分担金・負担金、使用料・手数料など。

#### ■依存財源

自主的に収入できる自主財源に対し、国や県から交付される財源。地方交付税、国・県支出金、町債など。

## 平成28年度決算に基づく

# 健全化判断比率と資金不足比率

地方公共団体の財政状況が健全であるかどうかを判断する目安として、「地方公共団体の財政の健全化に関する法律」に基づき、平成19年度決算から「健全化判断比率」と「資金不足比率」を算定し、監査委員の審査に付した上で議会へ報告し、公表することが義務付けられております。

算定の結果、指標が「健全化判断比率」においては早期健全化基準（または財政再生基準）、「資金不足比率」においては経営健全化基準を上回ると、それぞれ財政健全化計画（または財政再生計画）、経営健全化計画を策定し、財政状況の改善努力を図らなければなりません。

本町の平成28年度決算に基づく各指標を算定した結果、いずれも基準を超えるものはなく健全な財政状況でしたので、次のとおりお知らせします。

### ■健全化判断比率

(単位：%)

区 分	田上町の比率			早期健全化基準	財政再生基準
	平成28年度決算	平成27年度決算	平成26年度決算		
実質赤字比率	— ※	— ※	— ※	15.00	20.00
連結実質赤字比率	— ※	— ※	— ※	20.00	30.00
実質公債費比率	12.6	12.8	13.1	25.0	35.0
将来負担比率	38.9	49.8	62.8	350.0	

※「実質赤字比率」、「連結実質赤字比率」とも黒字のため赤字比率は算定されず、表示は「—」となります。

### ■資金不足比率

(単位：%)

特別会計の名称	田上町の比率			経営健全化基準
	平成28年度決算	平成27年度決算	平成26年度決算	
水道事業会計	— ※	— ※	— ※	20.00
下水道事業特別会計	— ※	— ※	— ※	20.00
集落排水事業特別会計	— ※	— ※	— ※	20.00

※いずれの会計とも資金不足がないため資金不足比率は算定されず、表示は「—」となります。

#### 【用語の説明】

- \*実質赤字比率……………一般会計等における赤字の額を指標で表したものの。
- \*連結実質赤字比率……………町の全会計を合算した赤字の額を指標で表したものの。
- \*実質公債費比率……………借入金およびこれに準じるものの返済がどれくらいかを指標で表したものの。
- \*将来負担比率……………一般会計等の借入金や将来支払う見込みのある負担など現時点での将来負担額を指標で表したものの。
- \*資金不足比率……………公営企業ごとの資金不足額を事業規模に対する割合で表したものの。

以上のとおり、「健全化判断比率」、「資金不足比率」のいずれの指標とも早期健全化基準、経営健全化基準を下回っており、また平成27年度決算と比べても比率が下がって（改善されて）いるため、健全な財政状況であると判断できますが、今後も引き続き適切な財政運営に努めてまいります。

問い合わせ：役場総務課財政係 ☎57-6222



# 平成29年 第5回田上町議会定例会 ～平成28年度決算を認定～



9月7日、第5回町議会定例会が招集され、9月21日までの会期で開催されました。提案した4議案は、所管の常任委員会および決算審査特別委員会に付託審議され、いずれも原案どおり可決されました。

## 人事

▼田上町教育委員会委員の任命  
▽石田一平氏及び長澤幸枝氏の再任が同意されました。

▼田上町固定資産評価審査委員会委員の選任

▽早津紳也氏の再任が同意されました。

## 専決処分

▼平成29年度田上町一般会計補正予算(第3号)

▽歳入歳出ともに2271万6千円を増額し、総額48億8095万4千円としました。

### 【主な内容】

7月18日に発生した大雨に伴う災害関連経費を、7月18日付でやむなく専決処分としました。

▼同年度田上町一般会計補正予算(第4号)

▽歳入歳出ともに738万9千円を増額し、総額48億833万7千円としました。

### 【主な内容】

7月24日に発生した大雨に伴

う災害関連経費及び、中学校の浄化槽を早急に修繕する必要が生じたため、7月24日付けでやむなく専決処分としました。

## 補正予算

▼平成29年度田上町一般会計補正予算(第5号)

▽歳入歳出ともに4814万3千円を増額し、総額49億3648万円としました。

### 【主な内容】

歳入では、マイナンバーに関連したシステム整備等に係る補助金の増額、旧曽根交流センター跡地の売却による財産売却収入の受け入れなど。歳出では、町道幼稚園線に横断歩道等を設置するための工事請負費の追加、7月の水害に伴う道路や河川等、公共土木施設の本格的な復旧工事に必要な関連経費の追加など。

▼同年度田上町一般会計補正予算(第6号) (追加議案)

▽歳入歳出ともに563万7千円を増額し、総額49億4211万7千円としました。

### 【主な内容】

田上小学校食堂棟の煙突内に

アスベスト含有断熱材が確認されたため、早急な安全対策を講じるための経費の追加など。

▼同年度田上町下水道事業特別会計補正予算(第2号)

▽歳入歳出ともに1300万4千円を増額し、総額3億9471万6千円としました。

▼同年度田上町介護保険特別会計補正予算(第1号)

▽歳入歳出ともに2620万6千円を増額し、総額13億7820万6千円としました。

## 決算

▼平成28年度田上町各会計決算の認定

▽各会計とも原案どおり認定されました。(2～3ページ参照)



# 町立竹の友幼稚園 平成30年度入園児募集

みんな、  
まってるよ!

**入園対象者** 生後3か月以上から満5歳までの乳児、幼児  
出産前のお子さんの申込みはできません。出産後に申込みください。

**入園基準** 町内に住所を有し、保護者のいずれもが次に該当する、保育の必要性の認定（2号、3号認定）を受けた乳児、幼児

- ①就労（フルタイムのほか、パートタイム、夜間など基本的にすべての就労に対応（一時預かりで対応可能な短時間の就労は除く））
  - ・居宅内の労働（自営業、在宅勤務等）を含む。
- ②妊娠、出産
- ③保護者の疾病、障害
- ④同居又は長期入院等している親族の介護・看護（兄弟姉妹の小児慢性疾患に伴う看護など、同居又は長期入院・入所している親族の常時の介護、看護）
- ⑤災害復旧
- ⑥求職活動（起業準備を含む）
- ⑦就学（職業訓練校等における職業訓練を含む）
- ⑧虐待やDVのおそれがあること
- ⑨育児休業中に、既に保育を利用している子どもがいて継続利用が必要であること
- ⑩その他上記に類する状態として町が認める場合

**申込方法** 「認定申請書兼竹の友幼稚園・保育園(所)入園(所)申込書」に必要事項を記入し、平成29年11月6日(月)までに竹の友幼稚園または役場教育委員会へ提出してください。受付期間を過ぎての申込みの場合、優先順位が下がる場合があります。  
※広域入所（町外の保育所(園)）を希望する場合も申込書の提出をお願いします。

**定員及び募集園児数**

年齢	クラス	定員	募集園児数	年齢	クラス	定員	募集園児数
0歳児	2クラス	23人	22人	3歳児	3クラス	60人	17人
1歳児	1クラス	30人	10人	4歳児	2クラス	60人	0人
2歳児	2クラス	45人	23人	5歳児	2クラス	60人	0人

※募集園児数は定員に対して既存園児数を除いた人数となります。



## 保育内容

**保育時間**（保育必要量の認定区分により異なります）

保育必要量区分	保育時間	保育活動
保育標準時間	午前7時～午後6時	午前8時30分～午後3時45分頃まで
保育短時間	午前8時～午後4時	

※土曜日は希望保育

※日曜日、祝祭日、年末年始（12月29日～1月3日）は休み

**延長保育**（保育必要量の認定区分により異なります）

保育必要量区分	延長保育時間	延長保育料
保育標準時間	午後6時～午後8時	<ul style="list-style-type: none"> <li>・常時延長保育が必要な世帯 月額2,000円</li> <li>・臨時又は緊急的に延長保育が必要な世帯 1時間200円</li> </ul>
保育短時間	午前7時～午前8時 午後4時～午後6時 午後6時～午後8時	<ul style="list-style-type: none"> <li>・臨時又は緊急的に延長保育が必要な世帯               <ul style="list-style-type: none"> <li>→ 1時間100円</li> <li>→ 1時間200円</li> </ul> </li> </ul>



**その他**

- (1) 「障がい児保育」を実施します。
- (2) 送迎については、3歳以上児を対象に希望により園児バスを運行しますが、運行条件などが合わない場合は家族の方からお願いします。
- (3) 入園当初、少しずつ保育時間を延ばす「ならし保育」を行います。

## 保育料

- ◆父母の平成29年度分の市町村民税所得割の税額により決定します。
- ◆保育料の納入は、原則として口座振替です。（振替日は毎月月末）
- ◆月の途中で入園（退園）したときは、在籍した日数の日割りの金額を徴収します。

**田上町保育料基準額表**

各月初日の在籍措置児童の属する世帯の階層区分		保育料基準額(月額)(単位:円)				
区	分	階層区分	3歳以上児		3歳未満児	
			保育標準時間	保育短時間	保育標準時間	保育短時間
生活保護法による被保護世帯(単給世帯を含む)		A	0	0	0	0
市町村民税非課税世帯		B	1,800	1,600	2,600	2,300
市町村民税課税世帯	均等割の額のみ	C	7,300	6,500	10,800	9,700
	所得割 5,000円未満	D1	10,700	9,600	13,900	12,500
	所得割 5,000円以上 10,000円未満	D2	12,400	11,100	15,500	13,900
	所得割 10,000円以上 30,000円未満	D3	14,700	13,200	17,500	15,700
	所得割 30,000円以上 60,000円未満	D4	16,700	15,000	19,500	17,500
	所得割 60,000円以上 97,000円未満	D5	19,500	17,500	22,100	19,800
	所得割 97,000円以上 121,000円未満	D6	22,400	20,100	24,600	22,100
	所得割 121,000円以上 145,000円未満	D7	29,300	26,300	31,900	28,700
	所得割 145,000円以上 169,000円未満	D8	32,200	28,900	34,700	31,200
	所得割 169,000円以上 235,000円未満	D9	35,300	31,700	37,500	33,700
	所得割 235,000円以上 301,000円未満	D10	38,000	34,200	40,300	36,200
	所得割 301,000円以上 397,000円未満	D11	40,500	36,400	43,400	39,000
所得割 397,000円以上	D12	42,900	38,600	47,000	42,300	

**申込・問い合わせ：竹の友幼稚園 ☎41-5530、町教育委員会 ☎57-6114**

## 全国大会出場おめでとう

第40回全国JOCジュニアオリンピックカップ  
夏季水泳競技大会（東京都）

出場種目：50m自由形

第72回愛顔つなぐ愛媛国体（愛媛県）

出場種目：100m自由形

土橋 輝さん（羽生田）



第30回全日本高校・大学

ダンスフェスティバル（神戸）（兵庫県）

出場種目：創作コンクール部門  
（新潟明訓高等学校）

成績：審査員賞

清水 郁花さん

（川船河東）



9/8~30

## ゆたがみありがとう月間!!

## 第8回湯田上温泉温泉まつり

“おもてなしの心 癒しと笑い”をテーマに、日頃の感謝を込めて様々なイベントが行われました。9日(土)には、護摩堂ふれあい広場で観月会&縁日が開催され、多くの方が来場し足湯やミニコンサートなどを楽しんでいました。また、会場には羽生田小学校4年生が竹で作ったランプシェードが飾られ、個性豊かな作品の数々で来場者を魅了しました。また、そのほかクラシックコンサートや落語、お茶会なども盛況となりました。



10/1

## 第58回佐藤杯争奪 町内駅伝競走大会

秋晴れの空のもと、合計20チームが参加し、町内6区間(21.00km)をさわやかな汗を流しながらランナーが走り抜けました。

### 佐藤杯とは…

田上村出身のマラソン界の権威、佐藤秀三郎氏ひでさぶろうが昭和35年の町公民館竣工を記念し、町内青少年のスポーツ振興のために、優勝杯を寄贈したことから始まりました。





## 8/24 成年後見制度をご存知ですか？

弁護士を講師に迎え、“成年後見制度”についての講演会を開催しました。講演後には、参加者より様々な質問がなされるなど活発な講演会となり、制度についての理解を深めました。

今後も、成年後見制度を地域のみなさまにわかりやすくお伝えするため、講演会等を行ってまいります。

### 成年後見制度とは？

認知症、知的障がい、精神障がいなどの理由で判断能力が不十分な方々について、その権利を保護し、支援する制度です。預貯金の管理や、介護や医療サービスの手続き、契約等を代理人が行うことで、ご本人が安心して生活できるように支援します。



## 9/6 浄水場って どんなところ？

羽生田小学校4年生50人が、社会科の校外学習で羽生田浄水場を見学しました。

職員の話聞きながら一生懸命にメモを取り、飲料水ができるまでの工程を学びました。



## 9/26 事故なし願い“梨”を配布



加茂地区交通安全協会  
田上支部長 石本さん

秋の全国交通安全運動期間にあわせ、交通安全指導所を開設し、梨や交通安全を呼びかけるチラシなどを配布しました。配布した梨200個は、田上あじさいロータリークラブより地域の事故なしを願って贈呈されたものです。

普段から思いやりとゆとりを持った運転等を心がけ、地域で事故なしを目指しましょう。



## コミュニティ助成事業で小型動力ポンプを整備!



町は、(一財)自治総合センターが行う「宝くじの社会貢献広報事業(コミュニティ助成事業)」の助成を受け、小型動力ポンプを整備しました。

今回の小型動力ポンプは、町消防団第8分団に整備され、有事の際に使用することにより、地域住民のみなさんの安全・安心を守ることが期待されます。

## 2ヶ月児学級



平成29年  
6月生まれの  
田上っ子

町では、生後2か月のお子さんを対象に「2か月児学級」を行っております。

この学級では子育ての楽しさや心配事・悩みなどをお母さんたちが共有して、気持ちをリラックスして子育てができるよう応援しています。

写真は、8月に開催された2か月児学級に参加して頂いたお母さんと赤ちゃんです。

赤ちゃんが生まれ、上のお子さんとの関わり方などについて話題があがりました。それぞれ工夫しながら子育てを行っているママ達です。

①母の名前 ②赤ちゃんの名前・読み方 ③名前の由来など

①竹内 琴絵  
②彩人(あやと)  
③彩りある人生になるように  
画数、ひびきがよく。

①坂上 麻衣子  
②大弥(だいや)  
③みんなより、一番大きく産まれた。ダイヤみたいに輝く存在になってほしい。



①大野愛美  
②美生(みぎ)  
③私と旦那の名前一文字ずつ。

①半田 亜矢子  
②直也(なおや)  
③心根の真直ぐな気持ちのよい人になってほしいです。

9/20・26

## 学校教育田稲刈り(表紙)

羽生田(9月20日)、田上(9月26日)両小学校の学校教育田が実りの秋を迎え、稲刈りを行いました。

農家の方たちのご協力のもと、鎌の使い方、稲の束ね方、はさがけの方法を教えもらいながら収穫を行いました。最初は慣れない作業に苦戦していましたが、次第にコツをつかんで「楽しいー！」との声も聞こえました。これら一連の作業を通して、子どもたちは食と農の大切さなどを学んでいます。



9/30

## 笑顔かがやく竹の友幼児園運動会

町民体育館にて運動会が行われました。ギャラリーからたくさんの声援をもらい、一人ひとりが一生懸命がんばった運動会となりました。





## 9/15 田上町立小学校親善体育大会 陸上記録会 結果

毎年恒例の親善体育大会陸上記録会が、羽生田小学校グラウンドにて行われました。  
5・6年生が参加し、みんな自己ベストを目指して全力を出し切りました。



### 男子

### 女子

(敬称略)

6 年 生				6 年 生			
100m		走り幅跳び		100m		走り幅跳び	
①高橋泰雅 (羽)	14"6	①大矢一颯 (羽)	4m00cm	①相田菜々美 (羽)	15"7	①小林愛佳 (羽)	3m25cm
②刈田暁樹 (田)	14"7	②田巻佳気 (田)	3m57cm	②相田美温 (羽)	16"8	②牛田美姫 (羽)	2m84cm
③棚橋凜人 (羽)	15"8	③芳賀敬太 (羽)	3m37cm	③小日向葵 (田)	16"9	③西潟朱々花 (田)	2m80cm
80mハードル		走り高跳び		80mハードル		走り高跳び	
①吉田 幹 (田)	15"9	①石澤秀真 (田)	1m24cm	①中村蒼葉 (田)	15"8	①齋藤心結 (田)	1m19cm
②川住大智 (羽)	17"2	②横山貴之 (羽)	1m18cm	②熊倉明花莉 (羽)	16"8	②風間貫那 (田)	1m19cm
③長南凜汰郎 (田)	17"3	③藤田祥蔵 (田)	1m10cm	③豊田理紗 (田)	17"0	③仲野紗璃衣 (田)	1m10cm
		③茂野歩心 (羽)	17"0	③薄田ひなた (羽)	17"0	③薄田ひなた (羽)	1m10cm
1500m		4×100リレー		800m		4×100リレー	
①富樫 優 (田)	5' 43"1	①田上小Aチーム	1' 01"0	①小野結子 (田)	2' 54"2	①田上小Aチーム	1' 04"0
②星野竜輝 (羽)	5' 44"0	②羽生田小Aチーム	1' 01"3	②小嶋流梨 (羽)	3' 13"0	②羽生田小Aチーム	1' 05"0
③中村 翔 (羽)	5' 54"8	③羽生田小Bチーム	1' 03"6	③相馬瀬里香 (羽)	3' 28"0	③羽生田小Bチーム	1' 08"0
5 年 生				5 年 生			
100m		走り幅跳び		100m		走り幅跳び	
①中丸敦斗 (羽)	16"4	①諸橋 怜 (羽)	3m48cm	①岡田樹奈 (羽)	16"5	①野口瑳那 (田)	2m85cm
②横山鼓太郎 (羽)	16"5	②小林大翔 (羽)	3m19cm	②小柳由彩 (羽)	17"9	②佐々木楓 (田)	2m65cm
③岡野 葵 (羽)	16"9	③布施慶太郎 (羽)	3m04cm	③古田美姫 (田)	18"3	③中丸 梓 (羽)	2m47cm
80mハードル		走り高跳び		80mハードル		走り高跳び	
①関川敢太 (羽)	17"3	①高井遙斗 (羽)	1m22cm	①小林芽生 (田)	17"7	①高谷夏実 (羽)	1m08cm
②明間大樹 (羽)	17"5	②竹内秀太 (羽)	1m05cm	②門脇日菜乃 (羽)	19"0	②長谷川柚葉 (羽)	1m05cm
③藤井悠宇 (羽)	17"8	③諸橋真碧 (田)	1m00cm	③小林陽葵 (田)	19"1	③小山ゆあ (田)	1m05cm
1500m		4×100リレー		800m		4×100リレー	
①高橋祐生 (羽)	6' 06"5	①羽生田小Aチーム	1' 05"5	①古川夢菜 (羽)	3' 12"3	①田上小Aチーム	1' 09"0
②大竹映都 (羽)	6' 14"8	②田上小Aチーム	1' 07"7	②野瀬天音 (羽)	3' 13"2	②羽生田小Aチーム	1' 10"7
③高野 光 (田)	6' 28"9	③羽生田小Bチーム	1' 08"4	③金井伊吹 (田)	3' 23"8	③羽生田小Bチーム	1' 11"7

(田) …田上小 (羽) …羽生田小 ①、②、③…1位、2位、3位

※順位は、小学校の規定により決定

INFORMATION  
**お知らせ**

**田上町役場**  
**☎57-6222**

(代表電話)

■各課直通電話です。

- 総務課 ☎57-6222
- 地域整備課 ☎57-6223
- 産業振興課 ☎57-6225
- 農業委員会 ☎57-6226
- 町民課 ☎57-6115
- 保健福祉課 ☎57-6112
- 教育委員会 ☎57-6114
- 会計課 ☎57-6116
- 議会事務局 ☎57-6300
- 田上町公民館 ☎57-3114

**新潟県最低賃金額が  
引き上げられました**

10月1日から、県最低賃金額は時間額778円に引き上げられました(従来の時間額753円から25円の引上げ)。これは、県内で事業を営む全ての使用者及びその事業場で働く全ての労働者(臨時、パート、アルバイト等を含む。)に適用されます。この機会に最低賃金額を確認しましょう。

▼問い合わせ

新潟労働局労働基準部賃金室  
☎025-288-3504

**今月(10月)は  
児童手当の支払月です**

10月期(6月〜9月分)の児童手当等の支払日は、10月5日(木)です。

認定月が7月以降の方は、認定月から9月分までの支給となります。ご指定の口座をご確認ください。

※児童手当は、次代の社会を担う児童の健やかな成長を支援する目的として、全部または一部を町に寄附することができ、ご関心のある方は、保健福祉課までご連絡ください。

▼問い合わせ

役場保健福祉課  
☎57-6112

**労働トラブル休日相談会**

労働者、事業主を問わず、労使関係に豊富な知識や経験がある労働委員会の委員が、労使間の問題解決に向けてアドバイスします。(無料、要事前申込み)  
▽日時 10月29日(日)

**多額の借金で  
悩んでいませんか?**

ひとりで悩まず、借金問題解決への相談窓口ぜひご相談ください。きちんとした手続きをとれば、多重債務は必ず解決できます。まずは相談窓口へ。

※新潟財務事務所での面談相談も可能です。(要事前予約)

▼問い合わせ

財務省関東財務局新潟財務事務所多重債務相談窓口  
☎025-281-7508

**県産杉を利用した  
家づくりに助成!**

県では、「ふるさと越後の家づくり事業」により、県産杉「越後杉ブランド認証材」を使用した住宅建築に助成しています。

「越後杉ブランド認証材」の使用量に応じた補助金に加え、県

午後1時30分〜4時  
▽会場 ハイブ長岡(長岡市千秋3-315-1)  
▽内容 解雇、賃金未払い、退職金・パワハラなどの労使間のトラブル  
▽申込・問い合わせ  
県労働委員会事務局  
☎025-280-5544

学校、家庭、地域が一緒になって子どもたちを見守り、いじめを見逃さないようにしましょう。

**10月は「いじめ見逃しゼロ強化月間」です。**



産畳等の施工実績や35歳以下の施主に対する補助金加算があり、最大99万円の補助金が支給されますので、ぜひ活用ください。  
▼問い合わせ  
長岡地域振興局林業振興課  
☎0258-38-2572

**水回り、電気のことなら**

一級電気工事施工管理技士事務所  
一級管工事施工管理技士事務所



**志田電気(株)**

TEL 57-2068 FAX 57-2328

有料広告

庭の手入れ・家事の手伝い・その他何でもご相談ください

生活サポートセンター

**けあーず**



あ!こんなとき  
お電話ください



たけのことたけ

E-mail: care-s@goo.jp

田上町大字川船河1330-5 tel 0256-57-1055 fax 0256-57-1056

ホームヘルパー 生活援助・身体介護等いたします

有料広告



夢ちいき県央塾「大天津分水めぐり」参加者募集

信濃川大天津分水資料館や洗堰(あらいせき)などをめぐり、大天津分水の歴史や果たしてきた役割などについて学びませんか？普段は見られない新洗堰のライトアップもあります。

▽日時 11月26日(日)

午後2時～5時30分

▽参加費 無料

▽定員 30名(抽選の場合有)

▽申込方法

往復はがきかファクスで住所氏名、電話・ファクス番号を記入し申込先へ

▽申込締切

11月10日(金)(必着)

▼申込・問い合わせ

夢ちいき県央塾大天津分水めぐり係(三条市須頃2-89新潟日報三条総局内)

☎0256-33-0408

FAX0256-33-3347

農業用軽油引取税

免税証の交付申請

農業用軽油引取税免税証を農家の方が交付申請される場合は、販売店(農業協同組合、石油販売業者等)から関係農家分をと

りまとめて一括交付申請することができます。

平成30年分の免税証の交付を希望される農家の方は、販売店での申請手続きをお願いします。

▽申請期限 12月12日(火)

▽必要書類

・免税証交付申請書(販売店で一括)

・耕作面積証明書(農業委員会)

で交付)

・その他(免税軽油使用者証交付申請書、印鑑など)

※農業用免税軽油使用者証の新規交付及び更新となる方は、申請時に手数料として450

円分の県収入証紙が必要です。

▽その他 軽油引取税における免税軽油の特例措置は、現在のところ平成30年3月31日までとなつています。

▽問い合わせ

三条地域振興局県税課

☎36-2385

油類等の漏えい事故防止について

県内では、年々灯油等の油類の漏えい事故が増加しています。特に冬季は、漏えい事故が多発する傾向があり、火災の危険、

河川の環境悪化等のトラブルの原因となつていきます。油類の漏えい事故は、ほとんどが「うっかり」等の人的なミスから発生していますので、油類の取扱いは十分な注意を心がけましょう。

原因となつていきます。

油類の漏えい事故は、ほとんどが「うっかり」等の人的なミスから発生していますので、油類の取扱いは十分な注意を心がけましょう。

▽問い合わせ

加茂地域消防本部予防課

☎52-1770

陸上自衛隊高等学校生徒一般採用試験

防衛省自衛隊では、来年4月に採用する陸上自衛隊高等学校生徒の一般採用試験を行います。

▽応募資格

中学校卒業または中等教育学校の前期課程修了(見込)

の男子で平成30年4月1日現在15歳以上17歳未満

▽試験日

・一次試験 30年1月20日(土)

・二次試験 30年2月1日(木)

～4日(日)までの間の指定する一日

▽受付期間 11月1日(水)～30年1月9日(火)

▽問い合わせ・資料請求

自衛隊新潟地方協力本部加茂地域事務所

☎52-5222

放射線測定結果をお知らせします

■測定結果(通常の範囲内でした)

測定日時 9月19日	測定場所	天候	測定結果(マイクロシーベルト/毎時)		
			通常の測定範囲内(0.016~0.16マイクロシーベルト/毎時)		
16時30分～	田上町役場	晴れ		今月	先月
			地上1m	0.072	0.072
			地上50cm	0.076	0.076
			地上10cm	0.074	0.076
	側溝	底面10cm	0.070	0.070	

問い合わせ：役場総務課庶務防災係 ☎57-6222

電気・水道・ガス工事、リフォーム等

なんでもお気軽にご相談ください♪

電気・上下水道給排水・ガス・浄化槽・IT・家電

(有)滝沢電気商会

田上町大字田上丙 1360 (湯田上)

☎57-2361 FAX57-5071

有料広告

有料広告



オール電化 高気密・高断熱  
自然素材で健康住宅  
太陽光発電で光熱費0円

新築・リフォーム

アイムホーム 渡辺建築

E-mail: info@imhome-watanabe.com HP: imhome-watanabe.com

田上町羽生田乙 148-52 TEL 0256-57-6053

## 新潟県中越福祉事務組合(まごころ学園・寮)職員募集 (平成30年4月採用予定)

- ◇職種・募集人数 事務職員…若干名、児童指導員…若干名
- ◇応募資格 事務職員(昭和62年4月2日以降に生まれ、学校教育法による大学卒業または、卒業見込の者)  
児童指導員(昭和57年4月2日以降に生まれ、社会福祉士、精神保健福祉士、児童指導員、保育士、社会福祉主事、教員免許等の資格を有するものまたは、大学で心理学専修の学科を卒業し、個人及び集団心理療法の技術を有する者(資格取得・卒業見込含む))
- ◇試験日 11月12日(日) 二次試験は12月上旬予定
- ◇受付期間 10月16日(月)～30日(月)
- ◇資料請求 受験申込書は新潟県中越福祉事務組合(まごころ学園内)にあります。  
郵送で請求する場合は、返信用切手(140円)と角2封筒を同封の上、下記へ郵送してください。募集要項はホームページでも確認できます。

申込・問い合わせ：まごころ学園総務係(〒954-0036 見附市田井町4476番地) ☎0258-62-1811

ご都合の良い会場にお越しく下さい!

## 認知症サポーター養成講座を開催します!

以下の日程で認知症サポーター養成講座を開催いたします。  
ご都合の良い会場・時間に合わせてご参加下さい。

開催日時	会場
10月26日(木) 午後2時00分～3時30分	介護付有料老人ホーム ゆとり
11月11日(土) 午前10時00分～11時30分	特別養護老人ホームあじさいの里
11月30日(木) 午後1時30分～3時30分	介護老人保健施設 晴和会田上園
12月8日(金) 午後6時30分～8時00分	田上町総合保健福祉センター 田上町社会福祉協議会

認知症の症状・対応の方法についてわかりやすく学べる講座です。  
皆さんで認知症について学んでみませんか?



申込・お問い合わせ：役場保健福祉課 ☎57-6112

有料広告

### 相続 遺言 贈与

「何をどうしたらいいかわからない」方へ、  
「**相続無料相談会**」実施中!!

お問い合わせいただいた方に、  
「遺言書の書き方」冊子を無料贈呈いたします。

新潟相続協会

※面談の際には、必ずお電話ください。  
L&Bコンタ税理士法人 三条市塚野目4-15-28  
☎ 0120-963-270 FAX 0256-33-0296



NO. 1の人気です

バスで行く

神戸ルミナリエ・なばなの里  
二大イルミネーションの旅 3日間  
12月10日(日)～12(火) 59,800円  
2名1室利用、食事:朝2回・昼1回・夕1回



バスで行く 日帰りツアー

天皇誕生日 皇居一般参賀と寿司ランチの旅  
12月23日(土・祝) 15,000円 食事:昼1回

お申込み・お問い合わせは \*くれよん・タビックス・ゴールデンツアー・びゅう・読売旅行・JTBも予約承ります。

JAIにいがた南蒲旅行センター ☎0256-45-7300

新潟県知事登録旅行業 第2-353号 全国旅行業協会会員  
総合旅行業取扱管理者 田伏 司・徳永 芳

JAIにいがた南蒲旅行センター 検索

有料広告



# 「関東信越国税局 文書照会センター」の設置について

関東信越国税局では、平成29年7月から、従来、各税務署が行っていた文書照会等の事務の一部について、「関東信越国税局 文書照会センター」（以下「文書照会センター」）において集中処理しています。

文書照会センターにおける事務の概要は次のとおりですので、ご理解とご協力をお願いいたします。

項 目	内 容 等
名 称 等	名 称：関東信越国税局 文書照会センター 所 在 地：埼玉県さいたま市中央区新都心1番地1 さいたま新都心合同庁舎1号館 電話番号：0570-005901（全国一律市内通話料金） ※受付時間：平日 午前9時～午後5時 （携帯電話・PHSでご利用の場合は、通常の見話料金になります。） （また、IP電話ではご利用いただけない場合があります。）
事務の内容	1 照会文書の発送 ・照会文書を文書照会センターから発送します。 ・照会文書に対する問い合わせ先及び回答書の提出先は、文書照会センターとなります（ただし、申告書や届出書など、照会文書の回答書以外の提出先は所轄税務署となります。）。 2 電話照会 回答期限までにご回答をいただけなかった場合などには、文書照会センターから、電話による問い合わせをさせていただくことがあります。
対象税務署	関東信越国税局管内 全63税務署

## ～税務職員を装った「振り込め詐欺」にご注意ください～

### 被害に遭わないための注意事項

- 1 税務職員が納税者の皆さまに電話で問い合わせる場合は、提出いただいた申告書等を基にその内容をご本人に確認することを原則としています。
- 2 税務署や国税局では、還付金受取のために金融機関等の現金自動預け払い機（ATM）の操作を求めることはありません。
- 3 税務署や国税局では、国税の納税のために金融機関の口座を指定して振込みを求めることはありません。

問い合わせ：関東信越国税局 文書照会センター ☎0570-005901

有料広告

## 有料広告募集中!

ぜひ、PRの場に活用してみませんか?

町の広報媒体を活用して大きな宣伝効果が期待できます。  
 広報きずな・ホームページに掲載する広告を募集中です!

〔掲載料〕 町内3,000円(1枠1か月)

町外5,000円(1枠1か月)

申込・問い合わせ：役場総務課政策推進室 ☎57-6222

有料広告

# KUMON

まずは基礎力! くもんで確かな学力づくり  
**体験学習受付中!**

公文式羽生田教室

田上町羽生田乙531 ☎57-2363(高野)

ふるさと田上応援寄附金

## 『田上自慢の逸品』

昨年9月よりふるさと納税の大手ポータルサイト「ふるさとチョイス」でも、『ふるさと田上応援寄附金』の申込み受付を開始しました。クレジットカードでの決済ができるようになり、全国から今まで以上に数多くのお申込みをいただいています。（平成28年度寄附受入実績1,239万円）

町では、ふるさと納税を通じて『田上町』をより広く発信し、地場産業の振興につなげるため、新たなお礼の品の協力者を募集しています。「これだ!」という逸品を提供できる方、あなたの製品・加工品・農産物などを町の特産品としてPRしませんか？

### ■協力企業・事業所等の要件

○原則、本社（本店）、支社（支店）及び事業所、工場が町内にある企業・団体または個人であること。

### ■お礼の品の要件

○田上町の魅力を発信し、地域産業の振興につながる要素をもつ商品等であること。

### ■メリット

○ふるさと納税のポータルサイト「ふるさとチョイス」に商品を掲載

○町のホームページやチラシなどを通して、企業名、商品名等を広くPR

○商品発送時にパンフレットなどが同封できます。他商品のPRや販売促進

### ■申込み手続きの流れ

①役場の下記連絡先へご一報ください。（取りまとめ業者に直接連絡していただいても結構です。）

②取りまとめ業者より手続きを説明します。（申込み状況によっては、説明会を開催します。）

③申込み書類を取りまとめ業者へ提出します。

④審査後、「ふるさとチョイス」に掲載されます。

申込・問い合わせ：役場総務課政策推進室 ☎57-6222

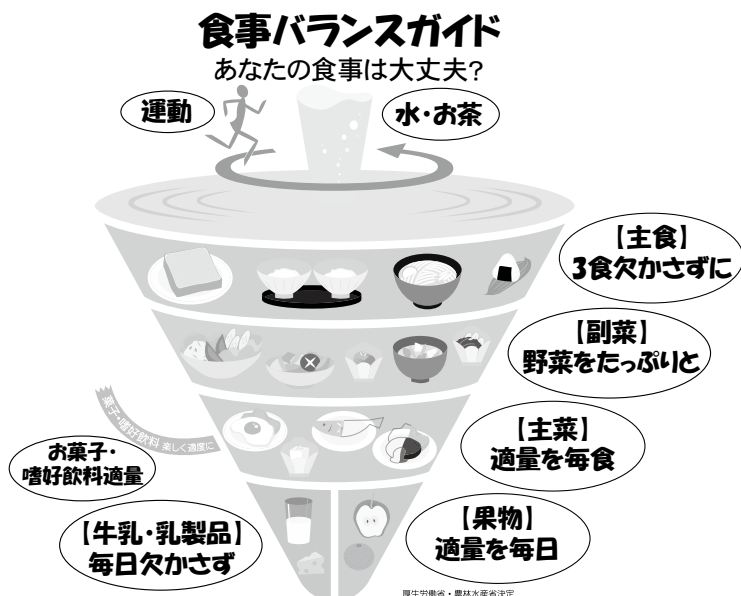
【取りまとめ業者】レッドホースコーポレーション株式会社 ☎080-4056-3742

## みんなで取り組もう 田上の食育!(20)

### ～「バランスのよい食事」って～

先月まで、ライフステージ別の行動目標を紹介してきました。ほぼ全ての年代で「バランスのよい食事」という言葉が出てきましたが「バランスのよい食事」とはどんなものだと思いますか？

それは、ごはんなどの「主食」、肉や魚などを使った「主菜」、サラダや煮物などの「副菜」に牛乳・乳製品と果物を組み合わせて、適当な量を摂ることを指します。これを「コマ」に見立てたものが、下の「食事バランスガイド」です。



- 食事バランスガイドは、1日の食事で「何を」「どれだけ」食べたいかを示したものです。
- 形はコマのイメージで、摂取量の多い順に主食(ごはんやパンなど)、副菜(野菜、きのこ、海草、芋料理)、主菜(肉・魚・卵・大豆料理)、牛乳・乳製品、果物の5区分の料理を示しています。
- 食事のバランスが悪いとコマは倒れてしまいます。さらにコマの安定には回転(運動)が必要です。食生活にかかせない水分は、コマの軸になっています。

※次回から、各項目の1日の目安量を紹介します。

健康的な食生活を実現するため、町の第2次食育推進計画では、「1日2回は主食・主菜・副菜のそろった食事をとっている」成人の割合目標を85%（平成26年度現状：男性78%女性80%）としています。日頃から運動と食事のバランスを意識し、あなたのコマをきちんと回しましょう！

問い合わせ：役場保健福祉課保健係 ☎57-6112



# 受けて健康! 特定健診

自分は健康と思っていても、実際に健診を受けてみないと、体の正確な状況はわかりません。自身の健康のためにも特定健診を受診し、健康状態をチェックしましょう。

## 特定健診2つのメリット

### 健康のメリット

健診受診後のフィードバックにより、生活改善の意識が高まり、生活習慣病の重症化予防につながります!

### 医療費のメリット

健診を受診し、健康な状態を維持し続けることで、病気になりにくくなり、将来の医療費負担が抑えられます!

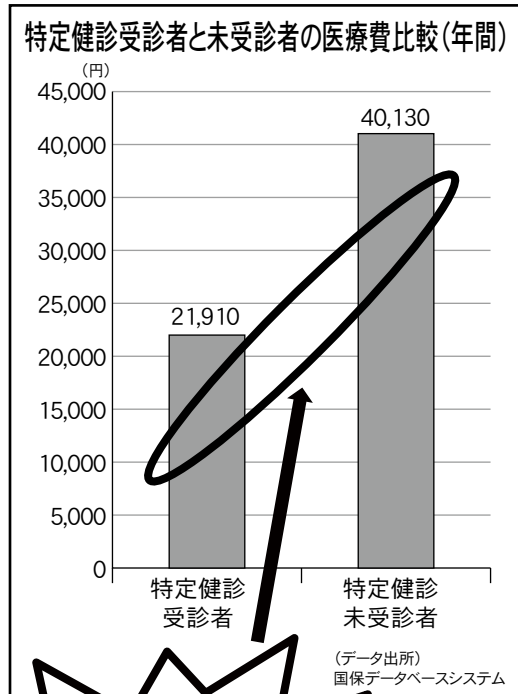
### 健診受診者の声



健診結果を見て、改めて健康に気を付けようと思いました。生活習慣を見直すよいきっかけとなりました。

### 特定健診事後指導会参加者の声

事後指導会に参加し、医師の講演を聞いて、生活習慣病のことがよくわかりました。



特定健診受診者と特定健診未受診者の間で約2倍の医療費の差が!

特定健診には、さまざまなメリットがあります。春に受診されなかった方は**10月30日(月)、31日(火)**にも特定健診を実施しますので、ぜひ、受診ください。また、必要書類や受診方法については、役場町民課保険係または保健福祉課保健係までお問い合わせください。

※社会保険加入者はお勤めの会社にお尋ねください。

問い合わせ：役場町民課保険係 ☎57-6115  
 役場保健福祉課保健係 ☎57-6112

# 11月9日は119番の日!

## 119番通報は正確・簡潔に次の項目を伝えましょう

- ①火事・救急の別 「火災です」・「救急です」とはっきり言ってください。
- ②場 所 住所は正しく、詳しく伝えてください。※住所がわからない時は、目印になる建物などを伝えてください。
- ③火事・事故などの状況 火事やけが人などの状況を正確にわかりやすく伝えてください。
- ④通報者の氏名・連絡先 最後に氏名と電話番号を伝えてください。
- ⑤携帯電話による通報 通報後、救急隊などが到着するまで電源を切らずにその場にいてください。

## 消防署一般公開 ぜひお越しください!

- ◆日 時 11月8日(水)～10日(金) 午前9時30分～11時30分、午後1時30分～4時
- ◆会 場 加茂地域消防署
- ◆内 容 ・消防機器の展示、試着、放水体験  
・救助隊による救助活動及びはしご車の展示 管内小学校児童の防火ポスター展示

問い合わせ：加茂地域消防本部警防課 ☎52-1770

# 秋の火災予防運動

## 防火標語『火の用心 ことばを形に 習慣に』

11月9日(木)～15日(水)は、秋の火災予防運動期間です。これから火を使用する機会が増え、火災の起こりやすい時季を迎えます。住民一人ひとりの防火意識を高め、火災の発生を防止しましょう。※火災から大切な家族、財産を守るため、住宅用火災警報器を設置しましょう。

## 住宅防火 命を守る7つのポイント!

### ●3つの習慣

- ①寝タバコは絶対しない!
- ②ストーブは燃えやすいものから離れた位置で使用する!
- ③ガスコンロなどのそばを離れるときは、必ず火を消す!

### ●4つの対策

- ①逃げ遅れを防ぐために、住宅用火災警報器を設置する!
- ②寝具、衣類およびカーテンからの火災を防ぐために、防災品を使用する!
- ③火災を小さいうちに消すために、住宅用消火器等を設置する!
- ④お年寄りや身体の不自由な方を守るために、隣近所の協力体制をつくる!

### 暖房機器等の取扱いに注意!

日ごとに秋が深まり肌寒さを感じるころ、各家庭で石油暖房機器が使われ始めます。古い機器や故障した機器には、火災の発生や一酸化炭素中毒など思わぬ危険が潜んでいます。

シーズン最初の使用には必ず点検し、安全を確認したうえで適正にご使用ください。



問い合わせ：加茂地域消防本部予防課 ☎52-1770

## 三条地域振興局健康福祉環境部管内精神障害者家族連絡協議会

# 平成29年度 家族研修大会

- 日 時 10月25日(水) 午後1時30分～4時(受付午後1時～)
- 会 場 加茂文化会館 1階小ホール
- 内 容 第1部 講 演 家族相談の意義と相談の在り方  
第2部 事例検討 ～実際の家族相談の事例を基にみんなで話し合おう～  
講 師 NPO法人長岡希望の会福祉会 理事長 森田 直子さん
- その他 ・参加は無料ですが申込みが必要です。  
・当日、加茂文化会館併設のレストラン棟にて、管内の施設による製品販売があります。

### 申込・問い合わせ：

三条地域振興局健康福祉環境部(三条保健所)地域保健課(三精連事務所) ☎36-2363 FAX36-2365



# 第25回 田上町産業まつり

- 日時：11月3日(金・祝) 午前9時～午後2時
- 会場：町民体育館
- イベント内容：農産物販売、お楽しみ抽選会他

田上町の農業、商業、工業の各事業者が一同に会し、自慢の商品・製品を展示販売します。農家の皆さんによる野菜などの農産物販売やお楽しみ抽選会などのイベントも盛りだくさんですので、ぜひお越しください。



問い合わせ：田上町産業まつり実行委員会(役場産業振興課内) ☎57-6225

## 椿寿荘イベントだより

# 11.19 日 秋のお茶会 ちんじゅそう

江戸千家 時間/10:00～15:00 料金/800円(お抹茶・お菓子付き)



# 11.26 日 フラメンコの宴

LA NOCHE FLAMENCA 開場/17:30 開演/18:00 前売り券/3,000円・当日券/3,500円



11月30日まで開催! 椿寿荘ランチ 椿 時間/11:00～ 料金/2400円  
 秋の銘庭を眺めながら! ★要予約/ご予約は前日16時まで

★椿寿荘にて展示会をしませんか。個人でもグループでもOK! お問い合わせは椿寿荘まで! \*金額は全て税込価格です。\*入館料は全ての料金に含まれます。

**椿** 豪農の館 椿寿荘(ちんじゅそう) ★紅葉が見頃の10月・11月は無休で閉館致します! 椿寿荘便利 検索  
 〒959-1502 新潟県南蒲原郡田上町大字田上2402 無料駐車場有り tel/0256・57・2040 fax/0256・47・1003

## 10月

10/17(火).24(火).31(火)  
 毎週火曜日ポイント2倍デー&食堂の生ビール100円引き

10/19(木)  
 「メンズデー」男性はポイント2倍

10/21(土).28(土)  
 「食堂激安サービス」食堂の生ビールとハイボールが100円引き

10/22(日)  
 「テルマーレサービスデー」ジェラート全サイズ50円引き

10/26(木)  
 「風呂の日」ポイント2倍・食堂の生ビール100円引き  
 テルマーレのジェラートが全サイズ50円引き

10/29(日)～31(火)  
 「ハロウィン記念祭」ハロウィンを記念してテルマーレの  
 ジェラート全サイズがなんと100円引き

※休館日は毎月第2火曜日(祝祭日の場合は翌日)  
 ※8月13日.12月31日.1月1日のみ、17:00閉館

## 11月 イベント予定表

11/3(金).5(日).12(日)  
 「テルマーレサービスデー」ジェラート全サイズ50円引き

11/4(土).11(土)  
 「食堂激安サービス」食堂の生ビールとハイボールが100円引き

11/7(火)  
 毎週火曜日ポイント2倍デー&食堂の生ビール100円引き

11/9(木)  
 「レディースデー」女性はポイント2倍

11/12(日)～24(金)  
 「新潟の酒」ワンカップ祭」ワンカップがおつまみ付で1杯250円

※以降の予定は次回掲載いたします。

### 大人気!平日得々プラン!!

大人気プラン「平日得々プラン」はいかがでしょう。入館料と  
 食堂利用券500円分がセットになって、1,000円で入浴と  
 お食事がお楽しみいただけます。是非ご利用ください。

- ▲ご利用上の注意▲
- ※お食事は11:00～15:00の間にご利用ください
- ※当プランは他の割引サービスとの併用は出来ません
- ※500円以下の商品をお選びの場合、差額は返金いたしません
- ※500円以上の商品をお求めの場合は、差額分をお支払いください

心も体も  
 大満足!



田上町多目的交流施設

豪農の館

TEL 0256-57-6301  
 FAX 0256-57-6302

入館料金 大人700円(17時以降600円)・小人400円  
 営業時間 10:00～22:00(最終受付は21:00まで)  
 公式HP <http://www.gomadouyuttarikan.com/>

〒959-1502 新潟県南蒲原郡田上町大字田上丙3673番地1 指定管理者:有限会社クオリティーサービス

私の5期目の任期も残すところ約8カ月となりました。5期目の立候補に際し、私は5つの公約を発表し、公約の実現に努力することを訴えました。公約の基本的な考え方は、第5次田上町総合計画の理念である「町民のくらしの満足度の高いまちづくり」の推進です。

公約は大きく次の5項目でした。第1は、「国道403号バイパスの整備促進」で、国・県への要望の継続。第2は、「人口減少・少子高齢化対策の推進」。第3は、「田上町の12か年教育」の推進。第4は、「産業の活性化」。そして第5は、「田上町の基幹産業の充実」でした。その他に、多くの継続事業の推進に努力することを訴えました。

「公約」とは、まさに「公衆に対して政策を約束すること」ですので、自治体の首長（知事・市町村長）は、公約を実現するために努力することが第一の使命です。町の政策の最上位計画は、田上町総合計画です。公約発表時は、第5次総合計画の前期基本計画の最中でした。現在は、第5次田上町総合計画後期基本計画（平成29年度～平成33年度）に基づいて、事業を推進しています。また、基本計画に基づいて、財政計画を策定し、年次ごとの事業推進に取り組んでいます。

## 町長室の窓から

# やさしさと豊かさで キラリと輝くまち田上(その183)

## 5期目の公約進捗状況

田上町長 佐藤 邦義

で、小学校での英語教科の導入は心配ないと考えています。

### 産業の活性化と 基幹産業の充実

公約で、造成が完了した本田上工業団地への本格的な企業誘致の推進を表明しました。企業誘致により、若者の就労の場の確保と町への転入人口の増加につなげていくことが大きな課題でした。現在では、金属関係の2社が進出、また、株式会社PLANTが進出予定です。町内の商店の皆さまには少なからず影響が出て来ることも想定されます。将来的には、本田上工業団地を中心にその一帯が大きく変わっていくと考えております。今後も企業誘致を進めていきます。

### 田上町の12か年教育の推進

「田上町の12か年教育」がスタートして8年目を迎えました。県内の教育関係者から、この取り組みはある程度の評価を得ており、特に、幼小中学校が同じ理念で実践を積み上げているところが評価されています。幼小中学校の教育の連携で研究会を開催し、日々の授業に取り組んでいます。特に、幼児園から小学校へ、小学校から中学校へのスタート時点ですムーズに学校生活に入れることに力を入れてきました。これは、いわゆる小1プロブレムそして中1ギャップをどう乗り越えていくかという課題があったからです。最近では、小学校でも中学校でもほとんどの児童、生徒が大きな問題もなく学校生活を送っています。

次に、町の基幹産業の一つである農業の推進に関してですが、国の農政が目まぐるしく変わっていく状況であり対応が困難であると思われまます。町としては、若い担い手の確保と複合農業の推進を支援してきました。また、新しい取り組みであった農商工連携も、今年で8年目になりました。しかしながら、必ずしも農業の活性化には十分な成果が現れていません。今後、再考する必要があるかもしれません。

以上が、5期目の公約の取り組みの現状です。

た「まちづくり」と将来的には、田上町を中心とした「まちづくり」の2つの拠点整備が必要であると構想しています。まずは、羽生田駅中心の「まちづくり」を推進していきます。

### 人口減少と 少子高齢化対策の推進

町の新生児の誕生は、平成27年度と平成28年度は残念ながら50人前後ということで数年前と比較しても20人前後の減少となっています。

町では、「少子化・定住対策事業」として人口減少対策に対応してきました。平成25年度以前から取り組んで来た10項目の事業のほとんどを、今年度も継続事業としてしています。その主な事業は、新婚

### 国道403号 バイパス工事の整備促進

バイパスの整備促進のための国・県への要望については、引き続き強く要望してきました。町の重点「道の駅」のオープンと本田上工業団地への企業誘致により、バイパスの新潟市への接続は急を要する事業となつてきています。道の駅のオープンは平成32年の予定ですので、新潟市へのバイパスの接続も同時であつてほしいと考えています。そのことにより、「まちづくり」も大きく変わっていくものと考えています。国道403号バイパスとJR線の間の土地利用が今後の重要な課題となつてきます。

町では、羽生田駅を中心とし

# 暮らしのカレンダー

10/16～11/15

月	日	曜日	内 容	時 間	場 所	
10月	16	月	心と体の相談会	9:00～11:30	保健福祉センター	
	17	火				
	18	水	育児相談会 機能訓練	9:00～11:30 10:00～15:00	子育て支援センター 保健福祉センター	
	19	木	補聴器相談(リオン)	10:00～10:30	役場	
	20	金	乳児健診(平成29年6月生まれ)	受付12:50～13:10	保健福祉センター	
	21	土				
	22	日	【休日診療当番医】小池内科消化器科クリニック(加茂市仲町) ☎53-3355 (時間)9:00～17:00			
	23	月				
	24	火				
	25	水	糖尿病予防教室	受付9:00～9:30	保健福祉センター	
26	木	補聴器相談(リオン)	10:00～10:30	役場		
27	金	子宮がん・乳がん検診	受付13:00～14:00	保健福祉センター		
28	土					
29	日	【休日診療当番医】吉田内科医院(加茂市柳町) ☎57-7511 (時間)9:00～17:00				
30	月	特定健診・胸部レントゲン⑨	9:00～11:30	保健福祉センター		
31	火	特定健診・胸部レントゲン⑩	9:00～11:30	保健福祉センター		
11月	1	水	胃がん検診	受付7:00～10:00	保健福祉センター	
	2	木	胃がん検診 元気はつらつ教室 補聴器相談(リオン)	受付7:00～10:00 13:30～15:30 10:00～10:30	保健福祉センター 保健福祉センター 役場	
	3	金	文化の日			
			産業まつり	9:00～14:00	町民体育館	
	【休日診療当番医】わたなべ医院(加茂市栄町) ☎53-3850 (時間)9:00～17:00					
	4	土				
	5	日	【休日診療当番医】中村医院(加茂市五番町) ☎52-0095 (時間)9:00～17:00			
	6	月	育児相談会	9:00～11:30	子育て支援センター	
			心と体の相談会	9:00～11:30	保健福祉センター	
	7	火	母親学級(平成30年1月～4月出産予定者)	受付9:10～、13:10～	保健福祉センター	
	8	水	機能訓練	10:00～15:00	保健福祉センター	
	9	木	補聴器相談(リオン)	10:00～10:30	役場	
	10	金	3歳児健診(平成26年9月～10月生まれ)	受付12:45～13:00	保健福祉センター	
			2歳半歯科健診(平成27年3月～4月生まれ)	受付12:50～13:20	保健福祉センター	
	11	土				
12	日	【休日診療当番医】大谷内科医院(加茂市上町) ☎52-0236 (時間)9:00～17:00				
13	月					
14	火	湯つ多里館休館日				
15	水	育児相談会 糖尿病予防教室	9:00～11:30 受付9:00～9:30	子育て支援センター 保健福祉センター		

※【夜間・休日急患診療】 県央医師会応急診療所(三条市興野) ☎32-0909  
 ※「心と体の相談会」は3日前までにご連絡ください。(役場保健福祉課 ☎57-6112)



## ルーテル幼稚園 作品展

- ◇日時 11月3日(金・祝) 午前10時～午後2時
- ◇会場 田上いずみルーテル幼稚園
- ◇内容 園児作品展・保護者作品展  
バザー・不要品販売  
未就児対象体験コーナーなど

※詳しい内容はホームページをご覧ください。  
(<http://www.ginzado.ne.jp/~tagami-lutheran/>)

◆問い合わせ：田上いずみルーテル幼稚園 ☎57-2723

## 第7回 ロビーコンサート

- ◇日時 10月27日(金) 午後0時15分～0時45分
- ◇会場 田上町役場1階 ロビー
- ◇演奏者 「フレンドリームジカ」  
本島 洋子(ソプラノ)、鹿田 香里(ピアノ)
- ◇演奏曲 ・オペラ トスカより「歌に生き 恋に生き」  
・オペラ 海賊より「あの人は帰ってこない」  
・日本歌曲 演奏会用アリア「すてきな春に」

◆問い合わせ：田上町公民館 ☎57-3114

## 第251回 16ミリ映写会

- ◇日時 10月28日(土) 午後2時～4時
- ◇会場 田上町公民館 ※入場無料
- ◇内容 ①パワーズ・オブ・テン  
②雨坊主ピッチャン  
③がんばれパニー・ほくらの森を守れ  
④人の世に熱あれ人間に光あれ 現代

◆問い合わせ：相田良夫 ☎57-5086

## 絵本の読み聞かせ会

- ◇日時 10月14日(土) 午前11時～11時30分
- ◇会場 原ヶ崎交流センター・図書コーナー
- ◇対象 幼児～小学生 ※参加費無料

◆問い合わせ：  
たがみサニープレイス 古川 ☎53-3473

## 田上町スポーツ協会 田上町ゲートボール連盟会員募集!

老人会員でなくても入会できます。老若男女年齢問わずどなたでもOK!です。仲間と楽しくゲートボールしませんか。

- ◇羽生田・ふれあい広場(午前9時～正午)月・水・金
  - ◇羽生田・ふれあい広場(午後1時30分～4時)火・木・土
  - ◇本田上・駐在所裏広場(午前9時～正午)火・木・土
- 年会費：2,600円

◆申込み・問い合わせ：鹿間 ☎090-3758-5200、  
殿内 ☎090-9001-4695、古川 ☎090-2917-4349

## 行政書士業務無料相談会

- ◇日時 10月29日(日) 午前10時～午後4時
- ◇会場 三条市 中央公民館3階講義室  
加茂市 上町コミュニティセンター  
2階会議室

◇内容例 遺言、相続、成年後見、農地転用、法人設立、  
各種営業許可、自動車登録、外国人出入国及び  
在留資格など

◆問い合わせ：  
新潟県行政書士会三条支部  
坂井 ☎090-3497-3060



刈り取った後の雑草元氣増し  
敬老や祝うたが事一つ増す  
よくのびる孫の背丈と庭の草  
よい秋に台風静かに通り過ぎ  
老いるとはこうゆう事か医者通い

湯川 阿部 聆子  
川船河 東 ミイ  
山田 加藤 山里  
清水沢 坂内 昇甫  
羽生田 岡田 尚久

## 川柳 (敬称略、順不同)

うち道を歩く足どり気はよそにきざく骨折目を塞ぐなり  
日々の過ぎ行く早させつなくも孫子の育ちにおどろかさされて

湯川 阿部 聆子  
本田上 小柳 恒子

## 短歌 (敬称略、順不同)

山の日くるる早さや深む秋 甲上俳句会  
穴まどひ惑う可からず往けよ往け 甲上俳句会

山田 渡辺 千酔  
山田 本間 静栄

## 俳句 (敬称略、順不同)

老いの脳ゆだん転倒秋こよい  
彼岸花ほんとうに咲く日も近い  
都会の孫ひと品届く敬老日  
井戸いくつ大沢峠すすき揺れ

湯川 阿部 聆子  
上野 山口 勘生  
上野 吉田 賢三  
本田上 鶴巻新一路  
本田上 小柳白星子

# 戸籍の窓

こせきのまど

8/26~9/25届出分、  
敬称略



川船河 小柳 雅人・麻衣 (石川)



下吉田 諸橋 弥 (伸行・洋子)  
上野 小菅 嘉凜 (嘉朗・千秋)  
上吉田 熊倉 礼人 (洋一・美和)



上野 三五 ミセ (98)  
川船河 本多 カズ (86)  
曾根 坂上 良子 (62)  
下中村 小林 節子 (87)  
羽生田 米持 花子 (83)  
山田 須佐 利広 (52)  
曾根 諸橋 ユキ (79)  
湯川 関根 尚昌 (84)  
石田 牛田 セツ (85)  
清水沢 近藤 レン (90)

※掲載希望の有無を役場町民課(総合受付)へお申し出ください。

## 「行政への要望」と「暮らし」の電話相談

行政機関への手続き、サービスについての要望はもちろん、相続などの暮らしの困りごとについてもお気軽に相談ください。

◇日時 平日(月~金曜日) 午前9時~午後5時

◆相談・問い合わせ：  
総務省行政相談委員 善養寺貴洋 ☎57-3988

## 高齢者総合相談センターの相談日程

◇よろず相談 毎週月曜日から金曜日  
午前9時~午後5時  
(土日祝日、年末年始を除く)

◇専門相談(要予約)  
・法律相談 午後1時30分~4時  
10月16、23、30日、11月6、13、20、27日  
・不動産の鑑定、利活用の相談  
相談日時は、その都度調整します。

◆相談・予約：  
新潟県高齢者総合相談センター ☎025-285-4165

## 第21回 大人のための桐木工教室

- ◇期 日 11月18日(土)  
午前の部：午前9時~正午  
午後の部：午後1時30分~4時30分
- ◇場 所 有限会社 茂野タンス店 工場内
- ◇内 容 桐のツールの製作
- ◇募集人数 6名(希望に応じて午前、午後に振り分けます。)
- ◇応募資格 18歳以上の男女
- ◇参加費 5,000円
- ◇応募方法 住所、氏名、電話番号、年齢を下記までハガキ又は電話、FAX、電子メールなどで直接お申込みください。
- ◇応募締切 11月11日(土)まで。応募多数の場合、抽選。
- ◆申込先：有限会社 茂野タンス店 (田上町原ヶ崎新田30-1)  
☎57-3610 FAX:57-5222 Email:info@kamono.com

### 広報きずな、ホームページ(バナー広告)、役場で使用する封筒

## 有料広告募集

	掲載期間	規 格	募集枠数(現在)	掲載料(1枠)
広報きずな	原則6ヶ月単位	縦50mm 横85mm	6	町内3,000円(1カ月) 町外5,000円(1カ月)
ホームページバナー	原則6ヶ月単位	縦60ピクセル 横140ピクセル	10	町内3,000円(1カ月) 町外5,000円(1カ月)
封筒	大きいサイズ(角2)	縦70mm 横95mm	6	30,000円
	小さいサイズ(長3)	縦44mm 横106mm	4	20,000円

〈封筒について〉

掲載期間は平均的に使用した場合の目安で、使用頻度により掲載期間が変わることがあります。

◆応募方法…申請書(町ホームページからダウンロード可)に必要な事項を記入し、広告デザイン案と一緒に提出してください。

◆そ の 他…応募多数の場合、田上町有料広告掲載に関する要綱に基づき掲載する方を決定します。詳細については、お問い合わせください。

申込み・問い合わせ：役場総務課政策推進室 ☎57-6222



# 祝 敬老の日 元気はつらつ 益々お元気で



9月20日、町の最高齢(103歳)の方と本年度100歳を迎えられる方5名のご長寿をお祝いし、町長が訪問しました。記念品を受け取られると「こんな日が来るなんて夢のようです。こんなにお祝いしてもらい胸がいっぱいです」と笑顔が見られました。また、今回ご夫婦で100歳を迎えられた方もおられ、長生きの秘訣は?と質問すると「夫婦円満が長寿の秘訣です」と照れながら答えておられました。

■投稿記事あて先 / 〒959-1503 田上町大字原ヶ崎新田3070番地  
田上町役場総務課 ☎57-6222  
メールアドレス t2223@town.tagami.lg.jp

## 子育て応援

# お手軽野菜レシピ 31

川船河地区食生活改善推進員が、お弁当のおかずにとぴったり!揚げない野菜入りナゲットとナムルを紹介します。

お肉と一緒に野菜も食べよう!  
たけたより



田上レンジャー  
(田上町食育推進キャラクター)

### 食推のおすすめポイント

野菜入りナゲットは家にある野菜やきのこ、何を入れても美味しく、多めに作って冷凍もできます。アレンジレシピでパンに挟んでナゲットバーガーにしたり、カレーやシチューなどに入れるのもおすすめです。ナムルは子どもも食べやすいよう、酸っぱさをひかえた甘めの味付けです。多めに作り置きしておけば次の日も食べられます。

### ★野菜入りナゲット

**材料 (4人分)**  
鶏ひき肉…250g 人参…1/2本  
玉ねぎ…1/2個 ごぼう…7cm しょうが…1かけ 卵…1個  
みそ…大さじ1 片栗粉…大さじ2 砂糖…小さじ2  
【付け合わせ】小松菜…1/2袋

- 作り方**
- ①野菜はすべて千切りにする。
  - ②ひき肉に卵、みそ、片栗粉、砂糖を加え、よく混ぜる。
  - ③②に①を加え、均等に混ぜ合わせる。
  - ④③をナゲットの形にし、油をしいたフライパンで焼く。両面に焼き目を付けたら、火が通るようにふたをして弱火で蒸し焼きにする。
  - ⑤小松菜は5cmに切って茹で、ナゲットに添える。



野菜入りナゲット



ナムル

### ★ナムル

**材料 (4人分)**  
小松菜…1/2袋 人参…1/2本 もやし…1袋  
いりごま、すりごま…適量 塩…少々  
A { 砂糖…大さじ1弱 醤油…大さじ2.5 酢…大さじ1  
ゴマ油…大さじ1 コチュジャン(あれば)…小さじ1

- 作り方**
- ①小松菜は4~5cmに切り、人参は千切りにする。
  - ②人参を茹で、やわらかくなったら小松菜をいれ、そのまま一緒に茹でる。もやしも茹でて冷ましておく。
  - ③Aの調味料を合わせる。
  - ④②と③を混ぜ、塩を少々とすりごまをお好み量加える。
  - ⑤器に盛り付け、いりごまをかける。

おすすめ  
献立

【副菜】  
ナムル

【主菜】  
野菜入りナゲット

【主食】  
ごはん

【汁物】  
きのこスープ

みんなで取り組もう! 田上の食育 役場保健福祉課 ☎57-6112

### 町の人口 (9月30日現在)

↑ 世帯数 (前月比)	4,206 (+9)	世帯
↓ 人口 (前月比)	12,010 (-3)	人



町の木  
サクラ

町の花  
アジサイ



## 今月の納税

- ◆ 町県民税 3期
- ◆ 国民健康保険税 7期

※納税は便利な口座振替がおすすめです!

【編集後記】 今月号は、温泉まつり、稲刈り、運動会、駅伝など行事が盛りだくさんでした。

来月も産業まつり、文化祭と秋恒例のイベントが控えています。秋も日増しに深まっていく季節ですので、体調管理には十分気をつけて秋のイベントを楽しみましょう! (有)