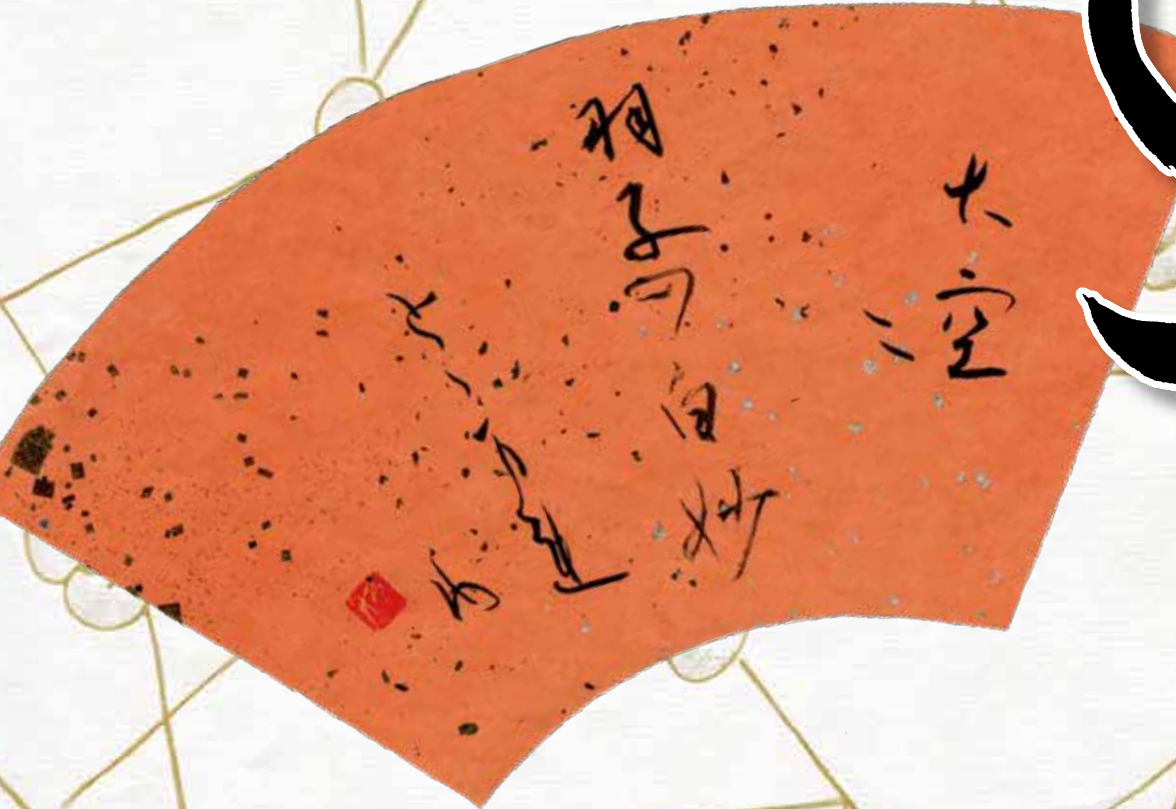




広報 たがみまち

きずな

あなたと行政とをまちおすぶ “情報誌”



2015

平成27年

1

No.542

謹賀新年



年頭のあいさつ

田上町長 佐藤 邦義

新年明けましておめでとうございます。

町民の皆さまには、すばらしい新年をお迎えのことと心からお慶び申し上げます。

昨年11月末は安倍首相が衆議院を解散、そして12月2日公示14日を投開票という慌ただしい年の瀬を迎える事となりました。

「アベノミクスの成否」「デフレ脱却」「景気回復、この道しかない」という第2次安倍政権が掲げてきた施策を問うという選挙戦術で、国民の多くは十分に考える余裕もなく投票日を迎えたのではないかと思っています。

結果はともあれ、多くの国民は「デフレ脱却」にかすかな望みを託し、地方が元気になることに懸けたのではないかと思っています。選挙期間中は、予報では暖冬少

雪ということでありましたが、合間の2度にわたる雪となり、一気に冬將軍到来と成り大荒れの選挙となりました。

昨年の夏は、全国各地では台風や集中豪雨、竜巻による被害が相次ぎ、加えて御嶽山では戦後最悪の噴火災害となりました。これらの災害の犠牲になられた方や、生活基盤を失われた方々に心からお見舞いを申し上げます。

昨年は、「人口減少対策元年に！」という決意で、「少子化対策推進室」を新たに設置し、事業を推進することにしました。一般的には、「少子化対策」の成果はすぐでることは難しいと言われていきます。しかし、人口減は将来の市町村の存続に大きな影響を与えかねません。町としては、人口減少と少子化の波はなんとしても歯止

めをかけなければならぬと考え
ています。

「動」と「静」の

まちづくり構想

懸案の文化的施設の建設を検討
してから、ようやくにして具体的
な構想づくりの段階となりました。
文化的施設から生涯学習センター
に、そして現段階では地域交流会
館とその利用目的で変わってきて
います。

(仮)地域交流会館も最終的に決
定した名称ではありません。今年
度は(仮)地域交流会館建設の素案
と具体的な構想案を検討する事に
しています。2月頃には素案がで
きあがることを期待しています。
現在、引き続き議会でも検討して
頂いている最中です。

これからの新しい「まちづくり」
のコンセプト(基本的な考え方・
概念)を「動」と「静」としまし
た。「動」は賑わいの創出、「静」
は学びの空間と、2つの拠点を中

心に「まちづくり」を進めていく
ことにしました。「動」の拠点は
国道403号線バイパス脇の文化
的施設の建設予定地に(仮)地域
交流会館を含む「道の駅」の建設
と、学びの空間にふさわしい図書
館機能を有する施設として、原ヶ
崎交流センターを活用していくた
めの計画を策定しています。先ほ
ども述べましたように、議会での
最終決定を得たわけではありません
ん。

この計画は、国の地方創生ある
いはコンパクトシティーの考え方
に整合性を持ちながら、町づくり
の拠点を作るという、国の社会資
本整備総合交付金を活用して建設
を進めるものです

403号バイパスが新潟市に接
続することを想定し、それまでに
は完成させたいと考えています。
また、交流人口の増加そして若者
の定着にも寄与できると考えてい
ます。

町の公共事業・保健

福祉関係事業について

今年の町の公共事業については、
国道403号線(羽生田地区)の
歩道整備に取り組みます。継続事
業としては、引き続き403号バ
イパス工事(平成30年前半を目指
す)の整備促進、新潟五泉間瀬線
(上野屋から初音まで)、加茂川堤
防嵩上げ工事、五社川改修工事の

調査設計、また下水道事業として
は、田上終末処理場改築更新(機
械・電気)を実施の予定です。

来年度は、新規事業を比較的小
規模にしました。保健福祉関係の
事業は年々予算が増加しています
が、既存事業を見直し、新規事業
化していく事業もあります。いず
れにしても、田上町の新しいまち
づくりのスタートの一年にしてい
きたいと考えています。



移住者へのアンケート調査 結果報告

全国的に少子高齢化、人口減少が進むなか、田上町では平成26年度から少子化対策の柱として定住促進による活力あるまちづくりを進めていこうとしています。

そこで、町民のニーズを把握するため、近年田上町に移住された方々に対して町での住みごこちや今後の要望などを、就業前の子どもがいる世代に対して子育て世代が必要としていることをお聞きするアンケート調査を行いました。

この調査結果をもとに、町の少子化・定住化対策に関する課題を整理し、これから取り組むべき少子化・定住対策を決定いたしました。

1月号と2月号でニーズ調査の結果について、3月号ではこれから取り組む少子化・定住対策の内容についてお知らせいたします。

今月は、近年田上町に移住された方々にお聞きしたアンケート結果をお知らせいたします。

調査の概要

対象	調査方法	配布日	締切日	配布数	回収数	回収率
近年移住してきた世帯 113世帯	郵便による配布・回収	H26.5.13	H26.5.30	113	74	65.5%

調査の結果

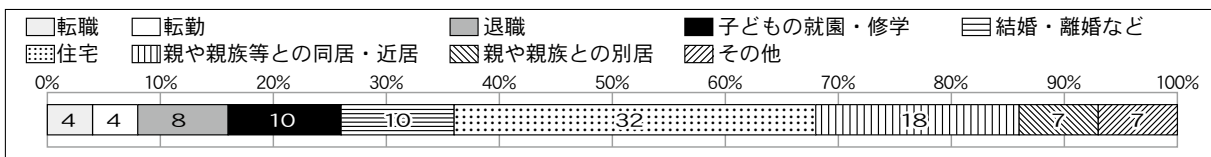
田上町の住みごこちと望ましい定住環境について、おたずねします

①田上町に転入した理由(きっかけ)

「親や親族との別居」が32%で最も多く、「親や親族との同居・近居」が次に多くなっています。「子どもの就園・就学」、「結婚・離婚」もそれぞれ10%あります。

転居した理由(きっかけ)

回答者数:72

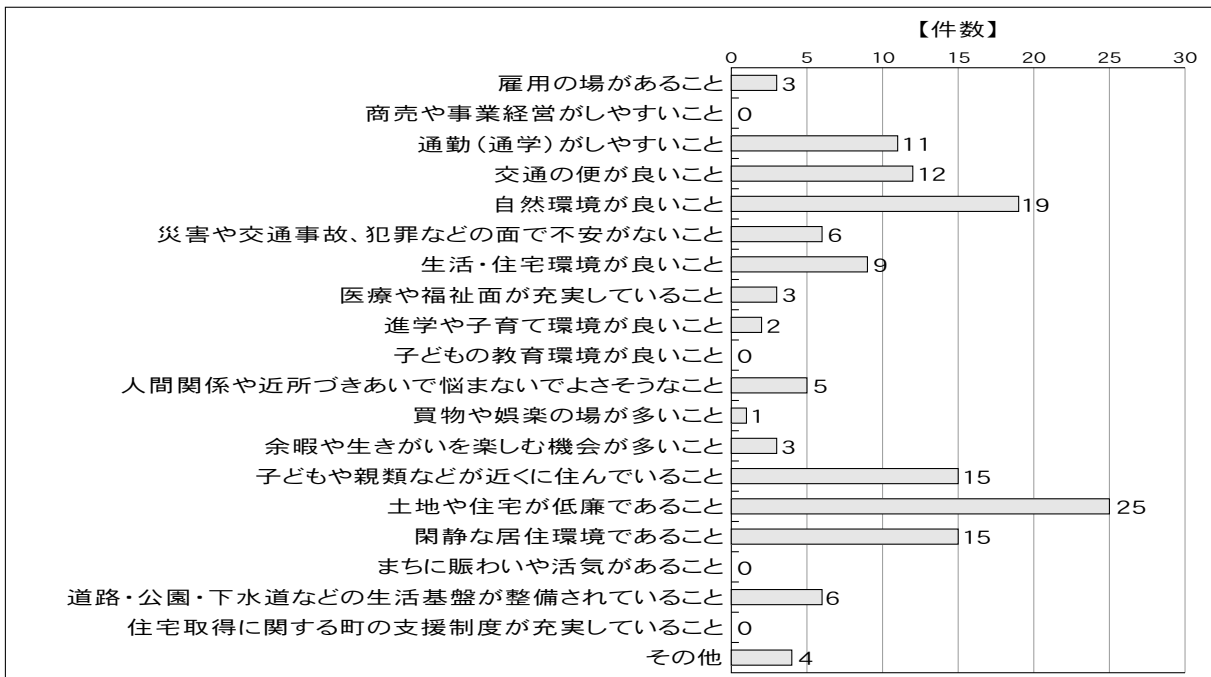


②田上町を選んだ理由

回答者の過半数(53%)が転入の際、田上町以外の市町村も検討したと回答しています。その中で田上町を選んだ理由としては、「土地や住宅が低廉であること」や「自然環境がよいこと」、「閑静な居住環境であること」が多くあげられます。

田上町を選んだ理由(複数可)

回答者数:38



③田上町のすぐれている点・劣っている点

田上町のすぐれている点は、「自然環境が良い」、「閑静な居住環境」、「土地や住宅が低廉」、「交通の便が良い」、「通勤・通学がしやすい」などがあげられ、逆に劣っている点は「買物や娯楽の場が少ない」、「まちに賑わいや活気がない」、「雇用の場がない」、「基盤整備（道路・公園・下水道など）が遅れている」などがあげられます。

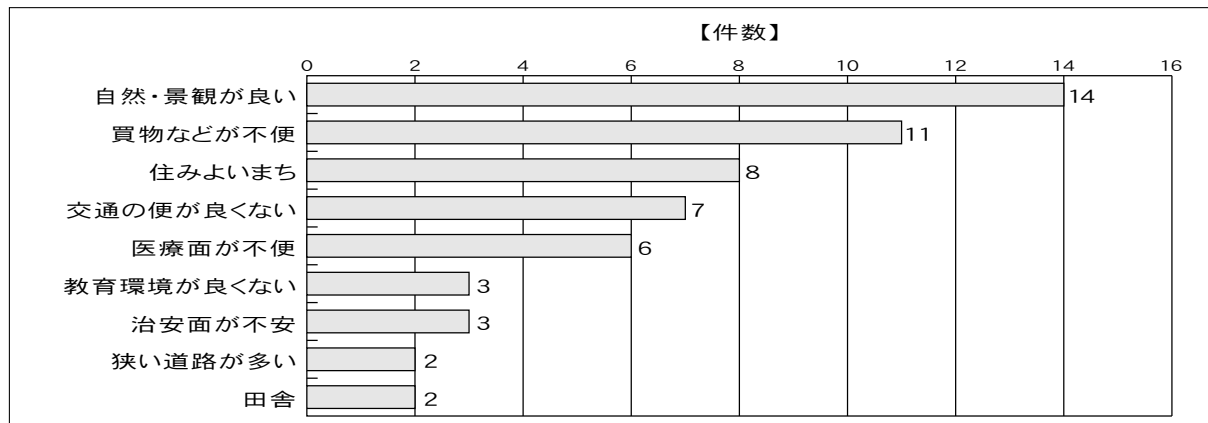
子育て支援について、おたずねします

④田上町のイメージ

田上町への転入の前でイメージを比較すると、「買物などが不便」、「交通の便が良くない」、「医療面で不便」など、都市施設整備の点でマイナスイメージが大きくなっています。

転居後実感(記述による回答、その後分類)

回答者数:54



⑤子育て支援の希望

子育て支援で望むものとしては、「安心して妊娠・出産・子育てできる医療体制」、「安心して子育てと仕事を両立できる職場環境」、「子育てに関する公的な経済支援」、「子育て家庭が利用しやすい公園や子育て支援施設等」が多くあげられました。

また、町の子育て助成制度については認知度が低い状況です。

⑥田上町にも欲しい助成等

他の市町村で行われている助成やサービスで特徴的なもの、田上町にあったらよいと思う制度などについて、以下のような意見がありました。

- ・医療費の無料化あるいは助成（無料化：子ども医療費、助成：予防接種、妊娠、産後1か月間）
- ・教育費無料化あるいは助成（無料化：幼稚園、小中高、助成：給食費）
- ・祝い金（出産、第3子以降に100万円）
- ・子育て関連の費用助成・支援
 - チャイルドシート購入、病後児保育、ファミリーサポート、子育て世帯の買物や飲食の割引・特典、子育てに関する講演会やセミナー、小中学生向けの劇やオーケストラ
- ・その他（入浴施設割引券交付、納税やその他の支払の休日対応、図書館、町民バス、温泉利用のバスの運行、雪おろしの助成、太陽光パネル等、クリーンエネルギー対策への助成 など）

田上町に住み続けるために望むこと

⑦田上町に住み続けるために望むことなど

町に望むものとしては、「買物環境」、「医療施設」、「道路の整備」が特に多くあげられました。このほか雇用の創出、公共交通の整備・充実、娯楽施設の整備・充実・管理、教育施設・内容の充実、住宅環境の整備、空き地・空き家対策など多くの意見が出ています。



子育て世代への聞き取り調査の結果を報告いたします。

問い合わせ：役場総務課少子化対策推進係 ☎57-6222

確定申告は「リサーチコア」会場で!

- 開設期間 2月16日(月)～3月16日(月)
(土・日曜日は開設していません)
- 場所 リサーチコア6階 研修室1、2、3
三条市須頃1丁目17番地(下記の相談会場案内図参照)
- 受付時間 午前9時～午後4時
※会場の混雑状況により早めに受付を締め切る場合があります。



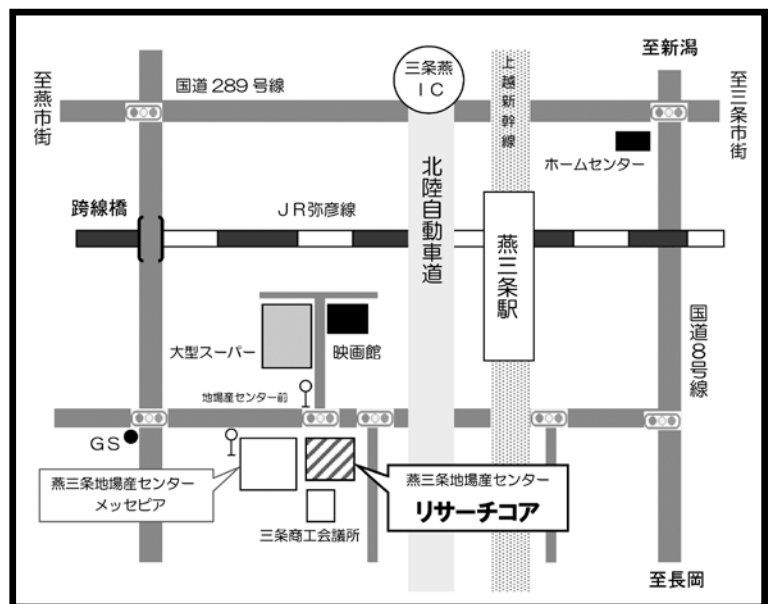
※上記期間中、三条税務署庁舎では申告相談は行っており、作成済確定申告書の提出の受付及び確定申告書用紙の配布のみ行っています。

お知らせ

復興特別所得税額の記載漏れ にご注意ください

平成25年分から平成49年分までの各年分について、所得税と併せて復興特別所得税の申告及び納付をすることとされています。その復興特別所得税の額は、各年分の基準所得税額に2.1%の税率を掛けて計算した金額です。還付申告の方も含め、申告される全ての方について「復興特別所得税額」欄の記載が必要となりますので、記載漏れのないようご注意ください。

相談会場案内図



納付期限と振替納税の利用について

確定申告による所得税及び復興特別所得税の納期限及び振替日は、次のとおりです。

- ・納期限……平成27年3月16日(月)
- ・振替日……平成27年4月20日(月)

現金で納付する場合は、納期限までに現金に納付書を添えて、お近くの金融機関(日本銀行歳入代理店)で納付してください。

また、振替納税は、「預貯金口座振替依頼書兼納付書送付依頼書」を提出すると、指定した金融機関の口座から振替日に自動的に納税額が引き落としされます。一度登録をすると、翌年以降も継続され大変便利です。ぜひご利用ください。

問い合わせ：三条税務署 ☎32-6211(自動音声案内)

住民税申告は「田上町役場」会場で!

- 開設期間 2月16日(月)～3月16日(月)
(土・日曜日は開設していません)
- 場 所 役場1階多目的会議室(町民課おく)
- 受付時間 午前8時45分～11時30分
午後1時～4時30分

※会場の混雑状況により早めに受付を締め切る場合があります。



※所得税及び復興特別所得税の確定申告も役場会場で受け付けることができますが、青色申告、土地や建物・株式等の譲渡所得等の申告はリサーチコア会場をご利用下さい。

お知らせ

確定申告書・住民税申告書用紙類の準備について

確定申告書や住民税申告書等の用紙類を2月2日(月)頃から町民課前のテーブルに準備する予定です。必要な方はお持ち帰りいただき、申告期限の3月16日(月)までに提出をお願いします。なお、町民課での申告書の受け取りは、2月16日(月)から行います。

問い合わせ：役場町民課税務係 ☎57-6115

確定申告は、国税庁HPの「確定申告書作成等コーナー」を利用してみませんか!

自宅にパソコンとインターネット環境のある方は、「確定申告書作成等コーナー」から、申告書等のデータを印刷して書面での提出やe-Taxを利用した申告をすることができます。これらを利用すると、申告相談会場に出向く必要がなくなるとともに、税額の計算誤りを防ぐこともできます。

	必要なもの	添付書類の提出
書面での提出	プリンター	提出が必要
e-Tax	住民基本台帳カード(電子証明書)、ICカードリーダライタ、必要に応じプリンター	省略可能(法定申告期限から5年間、提出・提示を求められる場合あり)

※「確定申告書作成等コーナー」は国税庁HP (<http://www.nta.go.jp>) よりお進みください。

問い合わせ：三条税務署 ☎32-6211(自動音声案内)

e-Taxで使用する「住民基本台帳カード」を申請する方

住民基本台帳カード 申請はお早めに!

e-Taxを利用した申告には、「住民基本台帳カード(電子証明書)」が必要です。申請してから交付までに通常2週間程度かかります。また、申請が集中すると交付までさらに日数を要する場合がありますため、所得税及び復興特別所得税等の申告でe-Taxを利用する方は役場窓口で早めに申請してください。

	発行手数料	有効期間
住民基本台帳カード	500円	10年
電子証明書	500円	3年

【手続きに必要なもの】

- ◆本人申請の場合
印かん、免許証またはパスポート、写真(住民基本台帳カードに写真をつけたい方)
- ◆代理人申請の方
本人の印かん、本人の写真(住民基本台帳カードに写真をつけたい方)
※別途、郵送等で本人確認を行います。
※写真サイズ 縦4.5cm×横3.5cm

問い合わせ：役場町民課住民係 ☎57-6115

平成26年度

税 についての作文 中学生入選作品

三条税務署、三南地区納税貯蓄組合連合会、町租税教育推進協議会では、税についての正しい知識とその重要性を深く認識してもらうため、中学生を対象に毎年度「税についての作文」を募集しています。

今年度もたくさんの応募がありました。その中から入選した作品をご紹介します。（敬称略）

受賞者

○新潟県三条地域振興局長賞

3年 山口 二千年

※下段に作文を掲載しました。

○田上町租税教育推進協議会

会長賞

3年 熊倉 花

○田上町租税教育推進協議会

優秀賞

3年 矢沢 瑠花

3年 金子ひより

3年 山川 大智

○田上町租税教育推進協議会

佳作

3年 戸松 仁

3年 野口 梨乃

3年 諸橋 葵

3年 五十嵐美紀

新潟県三条地域振興局長賞

『私を支えてくれた税金』

3年 山口 二千年

昔は消費税なんかなかったのに、何で今は本来の値段より高いお金を出して払わなくちゃいけないんだろう。税金について知らなかった頃はずっとこう思っていました。でも今は、前言撤回したなと思っています。

私は小さい頃、落ち着きがない子どもでした。車にひかれて救急車に運ばれたり、骨折をしたり、車のドアに指がはさまって指の骨が折れそうになったり、太ももに竹がささって入院したりたくさん大けがをしました。なのでしょっちゅう医者にお世話になっていました。そして最近、テレビで外国では救急車を呼んだりするのは数万円お金がかかるということを知りました。じゃあ私が救急車に乗った時、両親はそんなにお金を払ったのかと聞くと、日本では国がお金を払ってくれると教えてくれました。しかも中3までは治療費や薬などのお金が税金でまかなわれているそうです。資料

を見てみると他にも税金はいろいろ使われていて、学校の校舎や町にある公園、道路なども税金で造られているそうです。また私が一年生の頃には、吹奏楽部の先輩達が西関東大会に出場し、私達一年生は楽器運搬のため共に山梨県へ行きました。その時のバス代やホテル代など、町が全額負担してくれました。

そこで、もし、税金がなかったら、家の家計は大変なことになるかと思えます。もしかしたら救急車だつて呼べなかったかもしれないし、手術だつてできなかったかもしれない。手術ができていなかったら私はケガが治らず、今も苦しんでいたかも知れません。学校だつてなかったら、勉強だつてできないし友達もできないし、西関東大会なんて行つてる場合ではないでしょう。そう考えると、私は税金に支えられていると知りました。私だけじゃなく国民が。自分達で払っている税が自

分達を支えてくれている。すごいと思えました。だから、税金の事を何も知らなかった私はとても恥ずかしいなと思います。平成27年度には消費税が10%になるのは、仕方がないと思います。高齢化が進んでいる今、今までを築き上げてくれたお年寄りに尽くすことはむしろ良い事だと思えます。でもそんな中で税金を良くないことに使っていると、ニュースで言っています。税金を管理する立場にある人が国民から集まったお金を自分の好きなように使っているのは許されることではありません。しつこいようですが私達一人一人を支えてくれている税金であつて、たった一人だけのために使われるものではないと思いたいです。税金の知識を身につけるだけで、視野が広がり、考え方が変わりました。私達は自分達のため国民みんなのために税を払っているのです。

第5回田上町議会定例会

専決処分

▼平成26年度田上町一般会計補正予算(第4号)

▽歳入歳出とも706万9千円を追加し、総額を46億151万1千円としました。

【主な内容】

12月14日執行の「衆議院議員総選挙」に伴う関連経費を追加しました。

条例の制定、一部改正

▼田上町指定介護予防支援等の事業の人員及び運営に関する基準等を定める条例の制定

▼田上町地域包括支援センターの職員に係る基準及び当該職員の員数に関する基準等を定める条例の制定

▽「地域の自主性及び自立性を高めるための改革の推進を図るための関係法律の整備に関する法律」の施行に伴い、介護保険法の一部改正が行われました。これにより、これまで法律や政省令で定められていた指定介護予防支援等の事業の人員及び運営に関する基準等並びに地域包括支援センターの職員に係る基準及び当該職員の員数に関

12月8日、第5回町議会定例会が招集され、12月15日までの間で開催されました。提案した議案は、条例の制定や一部改正、補正予算などの合計21議案で、所管の常任委員会に付託審議され、いずれも原案どおり可決されました。

する基準等について制定しました。

▼田上町家庭的保育事業等の設備及び運営に関する基準を定める条例の制定

▼田上町特定教育・保育施設及び特定地域型保育事業の運営に関する基準を定める条例の制定

▼田上町放課後児童健全育成事業の設備及び運営に関する基準を定める条例の制定

▽「子ども・子育て支援法」及び「就学前の子どもに関する教育、保育等の総合的な提供の推進に関する法律の一部を改正する法律の施行に伴う関係法律の整備等に関する法律による児童福祉法」の改正に伴い、設備や運営に関する基準を町で定める必要があることから、本条例を制定しました。

▼田上町子どもたけの子基金条例の制定

▽少子化対策の一つとして、ふるさと応援寄附金などを財源とし、次代の田上町を担う子どもたちが、健やかに生まれ、育つことができるとのまちづくりを推進していくことを目的に基金を設置しました。

▼特別職の職員で非常勤のもの

酬及び費用弁償に関する条例の一部改正

▽産業医の報酬を引き上げました。

▼議会議員の議員報酬及び費用弁償等に関する条例の一部改正

▼特別職の職員の給与に関する条例の一部改正

▼田上町教育委員会教育長の給与及び勤務時間等に関する条例の一部改正

▽国、県同様に、期末手当の支給率を0・15月引き上げました。

▼田上町職員の給与に関する条例の一部改正

▽新潟県人事委員会勧告及び人事院勧告に基づき、給料表の改定、通勤手当・勤勉手当を引き上げました。

▼田上町国民健康保険条例の一部改正

▽健康保険法施行令等の一部改正に基づき、産科医療補償制度の見直しと併せて出産育児一時金の金額を改正しました。

補正予算

▼平成26年度田上町一般会計補正予算(第5号)

▽歳入歳出それぞれ275万1千円を追加し、総額を46億2902万2千円としました。

【主な内容】

歳入では、県支出金においては国民健康保険基盤安定に係る負担金の

増額や水田農業構造改革対策事業費補助金などの追加など。諸収入においては平成25年度の負担金の確定による後期高齢者医療療養給付費負担金の受け入れなど。

歳出では、人事院勧告による職員及び特別職の給与改定に伴う関連経費の増額や総務費においては、道の駅等基本構想・基本計画に係る関連経費の追加、民生費においては、保険基盤安定のための国民健康保険特別会計への繰出金の増額、農林水産業費においては、水田農業構造改革対策事業に係る交付金の追加など。

▼同年度田上町下水道事業特別会計補正予算(第1号)

▽歳入歳出とも12万円2千円を追加し、総額を3億9942万2千円としました。

▼同年度田上町国民健康保険特別会計補正予算(第1号)

▽歳入歳出とも1億950万円を追加し、総額を14億5450万円としました。

▼同年度田上町後期高齢者医療特別会計補正予算(第1号)

▽歳入歳出とも69万8千円を追加し、総額を1億809万8千円としました。

▼同年度田上町訪問看護事業特別会計補正予算(第1号)

▽歳入歳出とも27万3千円を追加し、総額を3957万3千円としました。

▼同年度田上町介護保険特別会計補正予算(第2号)

▽歳入歳出とも702万7千円を追加し、総額を12億380万円としました。

▼同年度田上町下水道事業会計補正予算(第1号)

▽当初予算第3条に定めた収益的支出の下水道事業費用の予定額を15万6千円追加し、2億6991万1千円とするものと、予算第4条に定めた資本的支出予定額を5万1千円追加し、7791万円とするものと、予算第4条本文括弧書き中に定めた資本的収入額が資本的支出額に対して不足する額7746万6千円を7751万7千円に過年度分損益勘定留保資金7424万円を7429万1千円に改め、予定額とする補正及び、当初予算第6条に定めた議会の議決を経なければ流用することのできない職員給与費の経費を20万7千円追加し1667万5千円としました。

規約の変更

▼新潟県市町村総合事務組合規約の変更

▽新たに見附市及び新潟県中越福祉事務組合から公平委員会に関する事務について、共同処理事務に加入することによって、処理事務の専門性が高まり、公平性が確保されるとの理由で加入申出があったことから規約を変更しました。

平成26年度田上町表彰式

毎年、町民一般の模範として推奨するにふさわしい功績を残された方々を表彰しています。今年度表彰された方は次の方々です。

【功勞表彰】 坂井清一さん

平成14年7月以来、4期12年田上町農業委員会委員として、また平成23年7月からは同委員会会長として町の農業振興発展に尽力。

山本直栄さん

平成14年7月以来、4期12年田上町農業委員会委員として、また平成23年7月からは同委員会会長代理として町の農業振興発展に尽力。

【善行表彰】 吉田賢介さん

平成11年5月より田上町国民健康保険運営協議会委員として、また平成21年5月からは同協議会会長として町の国民健康保険安定運営に尽力。

佐野徹さん

平成11年より15年間に渡り、田上町スポーツ少年団ミニバスケットボールチームの指導者として、町のスポーツ発展に寄与。

野口良榮さん

平成11年より15年間に渡り、田上町スポーツ少年団柔道クラブの指導者として、町のスポーツ発展に寄与。

受賞者のみなさま、大変おめでとうございます。



佐野さん 吉田さん 町長 山本さん 山川さん (野口さん代理)



虫歯0本

町では、健康作り事業の一環として、毎年、幼児を対象としたむし歯のない子を表彰しています。今年は竹の友幼稚園の5歳児が29名、4歳児が32名、田上いずみルーテル幼稚園の5歳児が8名、4歳児が12名でした。

表彰状を渡すにあたり、町長から「たいへんよくできました。これからも頑張ってくださいね」と声をかけられ、こどもたちは元気に返事をしていました。

むし歯予防には、日々の歯磨きが大切です。日頃から意識していきましょう。



▼申込・問い合わせ
役場町民課住民係
☎57-6115

※1人あたりの相談時間は1時間以内となり、秘密は固く守られます。

▽申込方法 2月19日(木)までに電話でお申し込みください。

▽会場 役場

▽定員 先着6名

▽申込方法 2月19日(木)までに電話でお申し込みください。

「商品の購入等によるトラブル」「できすぎた投資話」「借金・ローン」「訪問販売」等でお困りの方を対象に、弁護士による無料相談会を開催します。相談を希望する方は事前に電話予約をお願いします。

▽日時 2月22日(日) 午前9時30分～午後0時30分

▽会場 役場

▽定員 先着6名

▽申込方法 2月19日(木)までに電話でお申し込みください。

消費生活移動相談室を開設

INFORMATION
お知らせ

田上町役場
☎57-6222
(代表電話)

■各課直通電話です。

- 総務課 ☎57-6222
- 地域整備課 ☎57-6223
- 産業振興課 ☎57-6225
- 農業委員会 ☎57-6226
- 町民課 ☎57-6115
- 保健福祉課 ☎57-6112
- 教育委員会 ☎57-6114
- 会計課 ☎57-6116
- 議会事務局 ☎57-6300
- 田上町公民館 ☎57-3114

文化財防火デー

消防団・消防署では、地域の文化財を火災から守り、文化財保護の啓蒙を図るため、放水訓練を実施します。

訓練の実施にあたり、付近住民の皆さまには大変ご迷惑をおかけしますが、ご理解、ご協力をお願いします。

▽日時 1月25日(日) 午前10時～10時30分

▽会場 曾根新田「諏訪神社」

▼問い合わせ
加茂地域消防署
☎52-1770
加茂地域消防署田上出張所
☎57-5300

【田上町立学校勤務の介助員(臨時職員)を募集します】

- ◇勤務内容 田上町立学校特別支援学級在籍児童生徒への学校生活における指導・補助、身辺介助および安全管理等を行っていただきます。
- ◇採用予定人数 若干名
- ◇応募資格
 - ・特別支援教育に理解があり、心身ともに健康で意欲的に児童生徒と接することができる方
 - ・地方公務員法第16条の欠格事項に該当しない方
 - ・平成27年4月1日時点で60歳未満の方
 - ・教員免許や医療に関する各種資格等は特に求めませんが、教育及び医療関係の資格がある方は賃金面での優遇があります。
- ◇雇用期間 平成27年4月1日～平成28年3月31日の1年間(学校長期休業日をのぞく)
- ◇雇用予定条件
 - ・週5日勤務(土日祝祭日をのぞく平日)。ただし、学校行事等で変更することがあります。
 - ・勤務時間は原則教職員の勤務時間に準じます。
 - ・月額135,800円～140,100円。年2回賞与あり
 - ・雇用保険、社会保険加入有。通勤距離が勤務地より2km以上の方は通勤手当支給。
 - ・有給休暇(10日)、特別休暇の付与があります。
- ◇選考方法 第1次選考として書類審査、その後面接で決定します。(面接日は追って通知します。)
- ◇申込方法 町教育委員会に用意してある申込書に、資格がある方は資格証の写しを添えて、直接または郵送で田上町教育委員会まで提出ください。
- ・申込書及び写真は返却しません。
- ◇申込締切 平成27年1月26日(月) 午後5時必着

問い合わせ：町教育委員会 ☎57-6114

有料広告

電気・水道・ガス工事、リフォーム等

なんでもお気軽にご相談ください♪

電気・上下水道給排水・ガス・浄化槽・IT・家電

(有)滝沢電気商会

田上町大字田上丙 1360 (湯田上)

☎57-2361 FAX57-5071

有料広告

庭の手入れ・家事の手伝い・その他何でもご相談ください

生活サポートセンター

けあーず

あ!こんなとき
お電話ください!

たけのこたすけ

E-mail : care-s@goo.jp
田上町大字川船河1330-5 tel 0256-57-1055 fax 0256-57-1056

ホームヘルパー 生活援助・身体介護等いたします

2015年農林業センサス にご協力ください

農林水産省では、2月1日現在で「2015年農林業センサス」を実施します。農林業センサスは、農林業の実態を明らかにし、国や都道府県、市町村はもちろん各方面にわたり、広く利用できる総合的な統計資料を得るための調査です。

全国の農家や林家をはじめ、すべての農林業関係者を対象に行われる『農林業の国勢調査』ともいうべきものです。

農林業を営んでいるみなさまのところに調査員が調査に伺いましたら、ご協力をお願いいたします。



▼問い合わせ

役場総務課企画財政係

☎57-6222

県条例により危険ドラッグの購入等が規制され、罰則が科されます

県では、危険ドラッグによる健康被害や事件・事故を防止す

るため、「新潟県薬物の濫用の防止に関する条例」を制定しました。条例により2月1日からは、知事指定薬物の所持、仕様等が禁止され、違反すれば1年以下の懲役又は50万円以下の罰金が科されることがあります。

また、危険ドラッグの購入者は誓約書提出、身分証明書提示及び契約内容遵守の義務があり、違反すれば5万円以下の過料が科されることがあります。

▼問い合わせ

県福祉保健部医務事業課

☎025-280-5188

動物愛護 推進員募集

お住まいの地域の動物愛護や適正飼養推進のために、積極的・自主的に活動をしていただくボランティア「新潟県動物愛護推進員」を募集します。

▼活動内容

- ・動物愛護と適正飼養の推進
- ・行政との連携・協働
- ・地域の動物愛護の現状報告等

▼任期 2年間

▼報酬等

活動に対する謝礼や交通費などの支給はありません。

▼募集期間

1月30日(金)まで

※応募資格、応募方法など詳細はお問い合わせください。

▼問い合わせ

県福祉保健部生活衛生課

☎025-280-5206

マイホームを売った人も買った人も
最大30万円が受け取れる
「すまい給付金」

すまい給付金は、国土交通省が実施している制度で、消費税が8%へ引き上げられてから住宅を購入された方の負担を軽減するために、国から最大30万円が給付される制度です。事務局ではコールセンターを設けていますので、申請にあたり、ご不明な点はお気軽にご相談ください。

▼問い合わせ

すまい給付金事務局

☎0570-064-186

※受付時間

午前9時〜午後5時

ホームページ

(<http://sumai-kyufu.jp>)



放射線測定結果をお知らせします

■測定結果(通常の範囲内でした)

測定日時 12月18日	測定場所	天候	測定結果(マイクロシーベルト/毎時)			
			通常の測定範囲内(0.016~0.16マイクロシーベルト/毎時)			
9時30分~	田上町役場	曇り		今月	先月	
			駐車場	地上1m	0.078	0.076
				地上50cm	0.076	0.076
				地上10cm	0.080	0.078
	側溝	底面10cm	0.080	0.090		

問い合わせ：役場総務課庶務防災係 ☎57-6222

水回り、電気のことなら

一級電気工事施工管理技士事務所
一級管工事施工管理技士事務所



志田電気(株)

TEL 57-2068 FAX 57-2328

各種の喜ぶ場所
クリーニング **さんふれいす**
Sun O'Place

☎0120-75-4002

カーテンの防炎加工(消防庁認可)

ふとん・じゅうたん・丸洗い

(有)早津インテリアセンター

田上町大字原ヶ崎

☎0120-57-2860



有料広告

有料広告

新潟県は年次有給休暇の取得率が全国平均以下です

休暇の取得促進に向けて労使が協力して取り組むことが必要です。具体的には、次の内容が考えられます。

- ①経営トップによる社内への休暇取得促進の呼びかけ
- ②管理者が率先して休暇取得
- ③労働組合などによる企業、従業員への働きかけ

計画的な休暇の取得のために事業場全体の年間計画、年次有給休暇を取り組みましょう。

▼問い合わせ

新潟労働局監督課
☎025-288-3503

長岡労働相談所
「夜間労働相談」を実施します

日中の相談が難しい皆さまを対象に、電話相談の受付時間を夜間まで延長し、相談をお受けします。「賃金を払ってもらえない・・・」、「退職届を受け取ってもらえない・・・」等の労働に関する様々な悩みごとについて、労働相談所職員がアドバイスします。相談は無料で予約不要です。また、秘密は固く守られます。

▽日時

2月5日(木)、12日(木)、19日(木)、26日(木)

※各日も午後8時まで相談受付

▽相談方法

相談は専用電話で承ります。

☎0258-37-6110

▼問い合わせ

県長岡労働相談所

☎0258-38-2546

「ご利用ください」

「新潟県の雪情報」

降雪量予測情報などをホームページや携帯サイトで提供します。ぜひ、ご覧ください。

▽期間 3月31日(火)まで

※1日2回更新(午前10時、午後4時)

▽主な情報

○県内37地点の気象情報等

・降雪量予測

・気象現況

・過去の降雪統計データ

○気象庁発表の特別警報、警報、注意報

○各種雪情報サイトのリンク集

(道路交通、防災、スキー場、観光情報など)

○携帯電話へのメール配信サービス

○携帯電話へのメール配信サービス

・10cmを超える降雪が予測される場合、希望する地点を登録すると、携帯電話へメールでお知らせします。

【パソコンからのアクセス方法】

http://www.chiiki.pref.niigata.jp/yuki/

【携帯電話からのアクセス方法】

http://www.chiiki.pref.niigata.jp/yuki/k/

お問い合わせ

県総務管理部地域政策課

☎025-280-5096

除雪ボランティア

メンバー募集

県内の豪雪地において、高齢者世帯などの除雪作業を行う除雪ボランティア「スコップ」のメンバーを募集しています。地域の方との交流もあります！地域のために力を合わせて活動しませんか。

【活動までの流れ】

①ホームページからメンバー登録をお願いします。

②県から登録番号と活動予定日等をお知らせします。

③活動日の1〜2週間前に詳細を記載した参加者募集案内をお送りします。

登録受付中!!

登録は新潟県庁ホームページから

<http://www.pref.niigata.lg.jp/chiikiseisaku/yukivolunteer.html>

↓パソコンから

↓携帯電話から

新潟県除雪ボランティア

検索



④参加可能な方は、実施市町村へ参加申込をしてください。※往復に要する交通費及び宿泊代等は自己負担となります。

▼問い合わせ

県総務管理部地域政策課

☎025-280-5096

有料広告募集中!

ぜひ、PRの場に活用してみませんか?

町の広報媒体を活用して大きな宣伝効果が期待できます。広報きずな・ホームページに掲載する広告を募集中です!

〔掲載料〕 町内 **3,000円**(1枠1か月)

町外 **5,000円**(1枠1か月)

申込・問い合わせ: 役場総務課企画財政係 ☎57-6222

介護・送迎職員募集

介護職員 **正社員**

給与/175,000円~(夜勤手当含む)
時間/シフト制 休日/年間110日
資格/不問、ヘルパー2級以上尚可

送迎職員 **パート**

時給/800円~
時間/8:30~11:30、14:30~17:30
資格/普通自動車運転免許

※パート条件、夜勤のみ方、待遇はお電話にてお問い合わせください。

ショートステイ **希望の丘** ☎0256-64-7221 平賀
田上町大字坂田135

地域少子化対策強化補助金事業

楽しく結婚について考えよう!

田上町では、少子化対策活動として、結婚を希望する方とその親御さんを対象に、結婚に対する啓発・情報提供を行うことにより結婚を希望する方が結婚できるための支援活動の一環として田上町在住者を対象に全3回のセミナーを開催します。

3回目は、いずれは結婚へ踏み出したいと思っている独身カップルを対象としたセミナーです。当日は模擬挙式もあります！お1人でのご参加やお友達と一緒にのご参加でもOK！講師と一緒に楽しく結婚について考えませんか？



江口 歩



松井 弘恵

内 容

♥ 模擬挙式（神前式）ご見学

♥ 江口 歩さん × 松井 弘恵さん トークセッション

結婚する男女の付き合い方、結婚しない男女の付き合い方、結婚とは？など、掘り下げてお話していきます。

♥ 饞心亭おの乃ガーデンテラス見学

※イベント内容は変更になる可能性があります。あらかじめご了承下さい。

講師プロフィール

江口 歩（えぐちあゆむ）

新潟お笑い集団 NAMARA 代表
新潟県新潟市出身
1997年に新潟お笑い集団 NAMARA を立ちあげ、新潟県の各種大使をつとめ幅広く活躍中。婚活、結婚についてのセミナーの講師も多数つとめる。著書に「エグチズム」（新潟日報事業社）がある。

松井 弘恵（まついひろえ）

フリーアナウンサー
新潟県新潟市出身
1997年に新潟県内のコミュニティFMラジオ局のアナウンサーとして採用される。
その後結婚、出産を経て、2002年フリーアナウンサーとして、BSN ラジオ、FM-PORTなどで笑顔が伝わる話し方を心がけ、ファンを増やす。
現在は平行して、インターネットライブストリーミング番組話し方の講師、セラモニー、イベントの司会など声に関わる仕事で幅広く活動している。



日時

平成27年 2月1日（日）

10:30～13:00（受付10:00～）

会場

饞心亭おの乃 ガーデンテラス

（住所：三条市横町2丁目11-8）

参加費

無料

対象

現在お付き合いをされている独身カップル
（お1人でのご参加も可能です）

定員

40名

※但し、応募多数の場合は、田上町在住か、田上町町内で勤務している方を優先して抽選を行います。結果は書面で通知します。

申込締切

1月22日（木）17:15 まで

お申し込み

- ①お名前
- ②ご住所（田上町町外の方で田上町内でお勤めの方は勤務先も）
- ③電話番号 …をお知らせください。

◆ 役場総務課少子化対策推進係

電話又は e-mail でお申し込みください。
電話：0256-57-6222（平日 8:30～17:15）
E-mail：t2223@town.tagami.niigata.jp

◆ イベントクラブアクセス（火曜定休）

電話又はオンライン予約からお申し込みください。
電話：0120-923-007（火曜を除く 12:00～21:00）
オンライン予約 <http://www.ec-access.com>
にアクセスし、本イベントを選択の上お申し込みください。

主催：田上町

運営：株式会社アクセス・ネットワーク

平成27年度 田上町入札参加資格審査の追加申請

平成26・27年度の入札参加資格申請をお持ちでない方を対象に、平成27年度分の追加申請を受け付けます。申請書は、新潟県様式に準じています。町ホームページに詳しく掲載していますのでご覧ください。なお、期間外の随時受付は行っていませんので、ご注意ください。

【提出書類】

建設工事入札参加資格申請	建設コンサルタント等入札参加資格申請	物品入札参加資格申請
①建設工事入札参加資格申請書 ②年間委任状 ③営業所一覧表 ④技術職員数等に関する書類 ⑤指定工事の施工実績に関する書類 ⑥技術職員名簿 ⑦経営事項審査結果通知書の写し ⑧町税の納税証明書 ⑨消費税及び地方消費税の納税証明書 ⑩経営事項審査申請書等の写し ⑪舗装機械の所有状況に関する書類 ※舗装工事の参加資格を申請する方のみ ⑫暴力団等の排除に関する誓約書	①建設コンサルタント等業務入札参加資格審査申請書 ②年間委任状 ③入札参加希望業種（部門）一覧 ④入札参加希望業種（部門）業績 ⑤営業所一覧 ⑥技術職員調書 ⑦経営状況調書 ⑧技術職員経歴書 ⑨町税の納税証明書 ⑩消費税及び地方消費税の納税証明書 ⑪登録を受けていることを証明する書類の写し ⑫営業実績があることを証明する書類の写し ⑬暴力団等の排除に関する誓約書	①物品入札参加資格審査申請書 ②営業概要 ③営業の沿革、営業許可等一覧表、契約実績一覧表 ④委任状 ⑤3か月以内に発行された法人登記簿謄本または身分証明書 ⑥町税の納税証明書 ⑦消費税及び地方消費税の納税証明書 ⑧財務諸表（原本の写し可） ・個人用の場合は、所得税法第143条及び同法施行規則第2編第3章第3節による青色申告書またはこれに準じるもの（資産負債調、損益計算書） ・法人用の場合は、貸借対照表、損益計算書、余剰金計算書または欠損金処理計算書 ⑨機械器具設備状況一覧表（付表1～3）※印刷に入札参加を希望する方のみ ⑩使用印鑑届出書 ※入札、契約等において、登記所へ提出した印鑑または登録印鑑以外の印鑑を使用する場合のみ提出してください。 ⑪暴力団等の排除に関する誓約書

※町税の納税証明書は、原本の写しで構いません。町税の納税義務がある方のみ提出してください。

※消費税及び地方消費税の納税証明書は、原本の写しで構いません。個人用は所得税と消費税及び地方消費税用の納税証明書「その3の2」、法人用は法人税と消費税及び地方消費税用の納税証明書「その3の3」になります。なお、納税を免除されている業者も必要ですので、管轄の税務署で取得した上で提出してください。

◆受付期間 2月1日(日)から2月28日(土)

※持参の場合は土日祝祭日を除く。郵送の場合は当日消印有効。

【提出、問い合わせ】 〒959-1503 田上町大字原ヶ崎新田3070
役場総務課企画財政係 ☎57-6222

<http://www.town.tagami.niigata.jp/living/co/co07.htm/>

ぎょう や ざき い せき

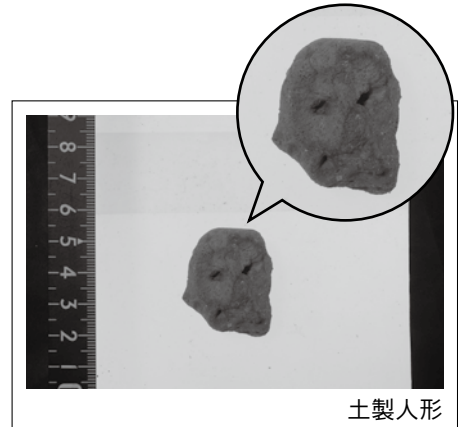
行屋崎遺跡って何だ④

行屋崎遺跡の出土品を紹介する本コーナー、今月号では、行屋崎遺跡で見つかったもののうち、土製品について紹介します。

どせいひとがた 土製人形

鼻から下と左の耳は欠損しており、頭部は手捏ねで鼻と耳は指でつまみ突出させて表現し、目と口は軸状の突っただもので刺突して造りだしています。

縄文時代の土偶は、晩期から弥生時代初頭で一旦消滅しますが、古墳時代（5世紀後半）から再び人や動物等を模した素朴な土製品が見られるようになり、祭祀に用いられたものと考えられます。今回出土したものが飛鳥時代のものとする、新潟県内では初めての出土例です。



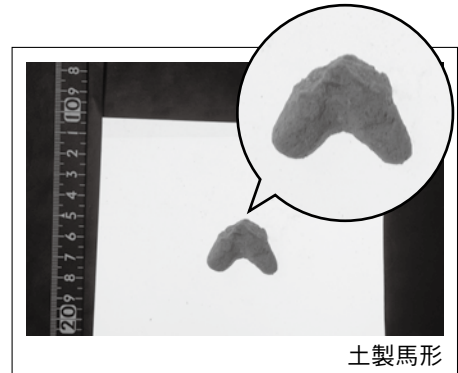
土製人形

どせいうまがた 土製馬形

数点手捏ねで造られた動物を模った土製品が出土しており、右の写真は馬の足だと考えられます。

大部分が欠損しているため全体像は分かりませんが、造りからすると割と丁寧な成形が施されています。

人形同様、祭祀に用いられ、例えば神への捧げもの（生贄）であった可能性も考えられます。



土製馬形

えんとうがた どせいひん 円筒型土製品

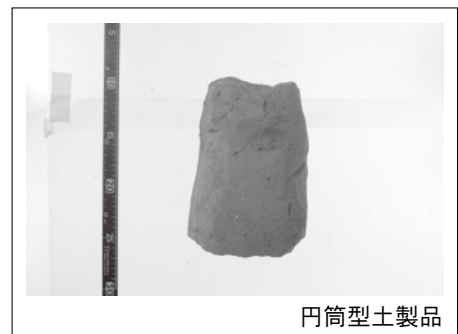
現存長15.3cm、幅10.4cm、重さが1kg以上もある円筒型の土製品が出土しました。

外面にハケ目調整を施し、内面には輪積み痕がはっきりと見られます。内面の輪積み痕だけを見ると、製塩土器の内部を連想させ、竈の中に設置して甕などの土台として用いられていたものと考えられます。

しきやく 支脚

円筒型土製品と同様に、竈の中に設置して甕などの土台として用いられた支脚が多数見つかっています。

形としては、円柱状と板状の2種類あります。円柱状のものはヘラケズリとヘラナデの調整が、板状のものにはハケ目とヘラケズリが施されているものが確認されています。また、円柱状の大部分のものには焼けた痕が見られます。



円筒型土製品



支脚

次回もお楽しみに！

問い合わせ：町教育委員会生涯学習係 ☎57-3114(田上町公民館)

税を学べる! お役立ちコラム⑱

所得税と住民税における寄附金について ～ふるさと納税は、なぜ人気?～

あけましておめでとうございます。本年も、田上町に関わる税金を住民の皆様によく理解してもらえよう、わかりやすい説明に努めさせていただきます。

今月は、最近メディアで話題になっているふるさと納税（寄附金）の人気の秘密に迫ってみたいと思います。

ふるさと納税は、元々、自分の故郷や応援したい自治体に寄附をしようという目的で始まった制度です。そして、この寄附をしようという意識を後押ししてくれるものが、特色あるお礼の品と、税負担の軽減などです。

ここから、本題であるその税負担の軽減につ

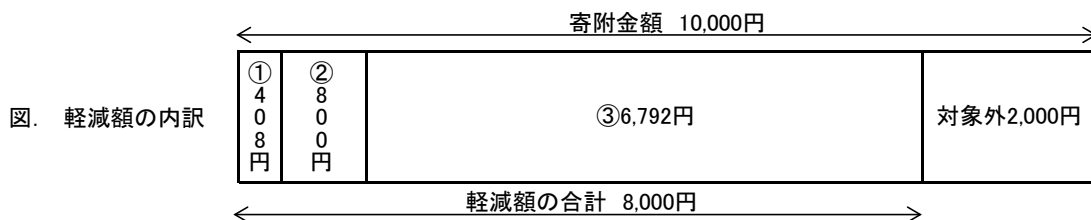
いて掘り下げていきます。まず、所得税等では、所得から差し引くことのできる寄附金控除に該当します。軽減額は、下記①の式により試算できます。そして、住民税では、所得税等とは異なり、一度税額を計算した後に差し引く寄附金税額控除に該当します。軽減額は、ふるさと納税の場合、下記②と③の合算額により試算できます。実は、ここに人気の秘密が隠されています。一般的に、軽減対象となる他の寄附金は、②の基本分のみ軽減されますが、ふるさと納税は③の特例分が加算され、軽減される金額が大幅に増えるのです。

～軽減額の試算式～

- ①所得税等……………(寄附金－2,000円)×所得税率(0～40%)×1.021
- ②住民税(基本分)……(寄附金－2,000円)×10%
- ③住民税(特例分)……(寄附金－2,000円)×(90%－所得税率)×1.021

※③特例分は、地方自治体への寄附金にのみ加算され、住民税所得割の1割を限度としています。
※上記式は、試算のためのものであり、端数処理、所得、控除等の諸条件により軽減額が変わる場合があります。

例えば下の図のように、所得税率5%の方が、10,000円を寄付した場合、特例分が無かったら、①408円と②800円の合計1,208円の軽減しか受けることができませんが、特例分③6,792円を加算することにより合計8,000円分が、所得税等・住民税から軽減できることになります。



ただし、これらの軽減を受けるには、受領証を添付して正しく確定申告、または、住民税申告をする必要があります。平成26年中に寄附をした方は、忘れずに申告をしましょう。

最後になりますが、田上町の皆様、ぜひ田上町のために「ふるさと納税は田上町へ」と町外のご親戚、ご友人にお勧めいただくと幸いです。

問い合わせ：役場町民課税務係 ☎57-6115

地域包括だより ②6

「認知症」について⑤ ～認知症の人への接し方～

認知症の人の症状や行動には様々なものがあり、時には介護者が振り回され、大きな負担を感じる事が少なくありません。しかし、そこには必ず原因があります。ご本人の生活スタイルや職歴、生活と関連していることがあります。また、生活環境や介護が適切でないために、症状が出てくる場合があります。「認知症の人は何も分からない」と思い込み、困った行動に対して叱ったり否定したりすると、心は傷つき、ますます不安と混乱が大きくなり悪循環を起こすことがあります。認知症の人は自分自身がこれまで体験したことのない世界で、不安や恐怖を強く感じています。周囲の人たちはその不安や恐怖を軽減してあげられるように、できるだけあたたかい態度やゆっくりした分かりやすい言葉で接することが大切です。

【接し方の約束】

- 短く、分かりやすく話す。
- 近くで、ゆっくり話す。
- はっきり、きちんと話す。

そのうえで、

- 本人の希望やペース、習慣を大切にしましょう。
- できないことを責めるのではなく、できることをほめましょう。

接し方について、困ったことがありましたら町包括支援センターへお問い合わせください。



問い合わせ：町包括支援センター ☎57-6220

椿寿荘 冬の庭園 撮影/三浦二郎



謹賀新年

健やかに新年を
お迎えなされた
ことでしょうか！

椿寿荘はこの一年

県内外から

多くの来館者を

迎えることが

できました。

今年も我が町の財宝

歴史的建造物と

名庭を是非

ご覧ください。

冬景色よし

新緑の春に鳴く

ウグイスもよし

お待ちしております

おります。

椿寿荘職員一同

豪農の館
椿寿荘

豪農の館 椿寿荘(ちんじゅそう) ★椿寿荘のイベント案内はブログでチェック! →「椿寿荘便り」で検索
〒959-1502 新潟県南蒲原郡田上町大字田上2402 無料駐車場有り tel/0256・57・2040 fax/0256・47・1003
開館時間/9:00～16:00(年末年始休館) 入場料/大人400(300)円 小・中学生300(200)円 *()内は団体20名様以上

暮らしのカレンダー

1/16~2/15

月	日	曜日	内 容	時 間	場 所		
1	16	金	3歳児健診(平成23年11~12月生まれ) 2歳6ヶ月児歯科健診(平成24年5~6月生まれ)	12:45~13:15 12:50~13:20	保健福祉センター 保健福祉センター		
	17	土					
	18	日	【休日診療当番医】うすき医院(加茂市大郷町) ☎52-1261 (時間)9:00~17:00				
			田上町バドミントン大会 新春囲碁将棋大会	8:30~ 9:30~	町民体育館、田上中体育館 田上町公民館		
	19	月	心と体の相談会 ストレッチ教室	9:00~11:30 10:00~	保健福祉センター 田上町公民館		
	20	火					
	21	水	育児相談会	9:00~11:30	子育て支援センター		
	22	木	つどい 補聴器相談(リオン)	13:00~15:30 10:00~10:30	保健福祉センター 役場		
	23	金	乳児健診(平成26年9月生まれ)	12:50~13:20	保健福祉センター		
	24	土	ゆうゆう教室「フリーマーケット」	9:30~	原ヶ崎交流センター		
	25	日	【休日診療当番医】監物小児科医院(加茂市旭町) ☎52-0800 (時間)9:00~17:00				
			田上町ファミリーソフトバレーボール大会	9:00~	町民体育館		
	26	月	スローフード教室「とうふ」	10:00~	保健福祉センター		
	27	火	1歳6ヶ月児健診(平成25年5~6月生まれ) 2歳児歯科健診(平成24年11~12月生まれ)	12:45~13:15 12:50~13:20	保健福祉センター 保健福祉センター		
	28	水	機能訓練	10:00~15:00	保健福祉センター		
	29	木	栄養教室 補聴器相談(リオン)	9:30~15:00 10:00~10:30	保健福祉センター 役場		
	30	金	元気はつらつ教室	13:30~15:30	保健福祉センター		
	31	土					
	2	1	日	【休日診療当番医】いからし小児科アレルギークリニック(加茂市幸町) ☎53-2250 (時間)9:00~17:00			
		2	月	心と体の相談会 育児相談会 ストレッチ教室	9:00~11:30 9:00~11:30 10:00~	保健福祉センター 子育て支援センター 田上町公民館	
		3	火	糖尿病相談会	9:30~13:00	保健福祉センター	
		4	水	機能訓練	10:00~15:00	保健福祉センター	
		5	木	育児学級(平成26年7~8月生まれ) 補聴器相談(リオン)	13:00~13:30 10:00~10:30	保健福祉センター 役場	
		6	金	10ヶ月児すくすく学級(平成26年3~4月生まれ)	9:30~10:00	保健福祉センター	
		7	土	ゆうゆう教室「バレンタインチョコ作り」	9:30~	保健福祉センター	
		8	日	【休日診療当番医】ながば医院(加茂市番田) ☎53-0751 (時間)9:00~17:00			
		9	月				
		10	火	湯つ多里館休館日 栄養教室	9:30~15:00	保健福祉センター	
		11	水	建国記念日 【休日診療当番医】堀内医院(加茂市加茂新田) ☎52-0953 (時間)9:00~17:00			
		12	木	補聴器相談(リオン)	10:00~10:30	役場	
		13	金	元気はつらつ教室	13:30~15:30	保健福祉センター	
14		土	両親学級(平成27年3~4月出産予定者) 田上町スキー教室(~15日) ※要事前申込。	受付9:30~ 役場駐車場出発7:30	保健福祉センター 妙高池の平温泉スキー場		
15		日	【休日診療当番医】本間医院(加茂市後須田) ☎52-8936 (時間)9:00~17:00				

※【夜間・休日急患診療】県央医師会応急診療所(三条市興野) ☎32-0909
※「心と体の相談会」は3日前までにご連絡ください。(役場保健福祉課 ☎57-6112)

第29回 新春美術展・いけばな展

加茂市 県展・芸展・市展入賞入選者作品展
 ◇日時 1月22日(木)～26日(月)
 午前9時～午後5時
 (最終日は午後3時まで)
 ◇会場 加茂文化会館 ※入場料無料
 ◆問い合わせ：加茂文化会館 ☎53-0842

新春コンサート

～篠笛・和太鼓・箏 寿ぎの音～

◇日時 2月1日(日) 午後1時15分～
 ◇出演 加茂邦楽こども教室・箏曲理音会
 ◇ゲスト 狩野泰一(篠笛)
 金子竜太郎(和太鼓)
 ◇会場 加茂文化会館
 ※入場無料(要整理券)
 ◆問い合わせ：加茂文化会館 ☎53-0842

第4回ゆきんこカップ～逃走中 IN新潟経営大学

某テレビ局の人気バラエティ番組を参考に、昨年大好評だった「逃走中」を行います。
 ◇日時 2月15日(日) 午前10時～午後4時
 (午前9時30分受付)
 ◇会場 新潟経営大学
 ◇対象 小学校1～6年生
 ※申込方法等は「寺子屋つばさ実行委員会」HPをご覧ください。(http://www.terakoya-tsubasa.jp/)
 ◆問い合わせ：
 寺子屋つばさ実行委員会 ☎080-1531-9020

行政書士による行政手続・ 相続等に関する無料電話相談

◇日時 1月24日(土)、31日(土) 午後1時～5時
 ◆問い合わせ：大塚行政書士事務所
 行政書士 大塚義行 ☎57-4090

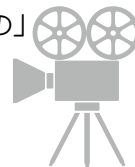
第12回

弁護士会支部サミットin長岡 ～身近な家庭裁判所を目指して～

町民の方が地域で安心して暮らせるように、「家庭裁判所出張所機能の充実」と「福祉関係者と司法関係者の連携」をテーマとしたシンポジウムを開催します。
 ◇日時 2月14日(土) 午後2時～5時
 ◇対象 町民の皆さま、福祉・行政・司法関係者
 ◇会場 アオーレ長岡
 ◆問い合わせ：
 新潟県弁護士会 ☎025-222-5533

第217回 16ミリ映写会

◇日時 1月24日(土) 午後2時～4時
 ◇会場 田上町公民館 ※入場無料
 ◇内容 「ミッキーマウスのお化け退治」
 「プルトとカメのおくりもの」
 ほか全6作品
 ◆問い合わせ：
 相田良夫 ☎57-5086



俳句 (敬称略、順不同)

息災に病と付合い年迎ふ
 湯川 阿部 鶴巻新一路
 雪の中山茶花そとつつましく
 湯川 阿部 聆子
 忌濼に温度の低下師走かな
 本田上 小柳 恒子
 霜をりて木の葉舞散る里の秋
 清水沢 近藤 健一
 雪吊りや加賀の衆にも負けまじく
 川ノ下 高橋 玉舟
 一日を芭蕉でつぶす大しぐれ
 本田上 小柳白星子
 師走市花荷のリヤカー婆が引く
 山田 本間 静栄
 雪晴れて足向くまゝに万歩計
 山田 小林 南月
 雁木路を一点灯す縄のれん
 山田 渡辺 千酔
 移り世やシャッター街の師走風
 上野 吉田 賢三

短歌 (敬称略、順不同)

年々と犬の散歩の自分には犬につれられて行くような日も
 湯川 阿部 聆子
 懐かしの思い出深き訪問に抹茶持て成し初部屋なりし
 本田上 小柳 恒子

川柳 (敬称略、順不同)

ウイルスを手洗いウガイよせないぞ
 湯川 阿部 聆子
 年の暮れだんだん財布も軽くなり
 山田 加藤 山里
 福袋大きい方え手が伸びる
 羽生田 岡田 尚久
 雷や音もださずに雲の上
 清水沢 近藤 健一
 良い年になれよ私も未年
 清水沢 坂内 昇甫

戸籍の窓

11/26~12/25届出分、敬称略

こせきのまど

ご結婚おめでとう

坂田 小柳 哲也・冬美 (鈴木)

赤ちゃん誕生

川船河 石附かすみ (公一・夕オ)

川船河 近藤 星絆 (広幸・恵)

下中村 小林 稜輝 (英寛・美和)

湯川 小久保温仁 (雅仁・志乃)

坂田 小野塚千央 (直樹・陽子)

おくやみ

後藤 上田 勘一 (90)

下吉田 五十嵐 進 (74)

湯川 村越 安喜 (91)

下吉田 坂内 イツ (97)

羽生田 佐藤 堅作 (86)

中店 小野辰五郎 (86)

川ノ下 塩原 俊平 (85)

上吉田 船久保正平 (96)

四ツ合 藤田 スギ (86)

※掲載希望の有無を役場町民課(総合受付)へお申し出ください。

中越福祉事務組合 職員募集(まごころ学園・寮)

児童指導員・生活支援員を募集します。

◇募集人数 若干名

◇応募資格

次の①及び②、③の全ての要件を満たす方

①昭和53年4月2日以降に生まれた方で社会福祉士、精神保健福祉士、児童指導員、保育士、社会福祉主事、教員免許等の資格を有する方または平成27年3月31日までに取得見込みの方

②平成26年11月30日現在で障害福祉関係事業所及び特別支援教育等の学校教育関係に2年以上経験年数がある方(※1)

③平成26年度に実施した中越福祉事務組合職員採用試験を受験した者でない事

(※1) 受験資格②の要件等は次の通りです。

・経験年数は、障害福祉関係事業所、特別支援教育等に週35時間以上の勤務をした期間のみ通算できます。(2年以上)

・最終合格発表後、勤務経験年数の確認のため、職歴証明書等を提出していただきます。

◇応募期間 1月21日(水)まで

◇試験日 1月31日(土)二次試験は2月中旬予定

◇試験内容 経験者基礎試験(択一式)、作文試験、面接

◇受験申込書

中越福祉事務組合(まごころ学園内)総務係にあります。

詳しくはお問い合わせください。

◆問い合わせ:まごころ学園 ☎0258-62-1811

携帯電話へのメール配信サービス

毎月1日・16日は行政情報、緊急性の高い情報(緊急情報、不審者情報)は随時配信。また、季節に応じて除雪情報なども情報提供します。下記メールアドレスに空メールを送り、登録画面から欲しい情報を選択してください。

※氏名、年代、性別、居住地は必須ではありませんが、差し支えなければご回答ください。(今後の配信サービスの内容向上に役立ちます。)

「p-tagami@b.bme.jp」

※登録無料。ただし、別途通信料がかかります。

「b.bme.jp」・「tagami.ed.jp」をドメイン指定してください。

問い合わせ:役場総務課 ☎57-6222



QRコードからでもメールアドレスを取得できます。

国上の学校

図工科の加設

羽生田小学校の沿革史に次のような一項があるので紹介します。文体は若干変えてあります。

明治40年4月より尋常科第3、4学年に毎週1時間の手工科を課す。蓋し試験的なり。

当時、図工科は小学校教育界にて最も注目され、最も鼓吹され重要視され国民教育の中核とまで主張する者までいた。目的は手工科の実施である。その鼓吹し奨励するところは、往日の、その勉強は鋸をとり鉋を持つだけの職工的作業であったのを、紙を折らせ、豆を弄せしめる遊戯的な学習もある。而して之を奨励し鼓吹するもの曰く、生徒の思想を正確に志精し手指の修練をなし観察力を精密にし兼ねて労働を愛好するの習慣を養成するものにして、旧来の職工的職業的ならしむるにあらざると当局は之を推奨し鼓吹し講習し雑誌に又著書に盛んに之を主張し推奨していた。教員の中には深く研究考慮することなく其の効果の如何をも精査せずして之に感服し之に雷同し之を正科として加設し以て此の遊戯的玩弄をなすものも多数いた。当時当校も右の疑問を抱けり。これは、一時的流行的なるが如き効果を収め得るか。また、かかる思想及び修練は遊戯的手工になり易く養成し難きか。

尚、斯くの如き手工は特に一教科となし、その時間を特定せざれば、ためしあたわざるか。また、規定のある教科の予備的方法的もしくは応用的作業として適切なるものにならざるかも研究されていた。

校長は此を以て、当時同科に於いて称揚せられつつある学校を視察し、その意見を求めた。また、1教科として認められざる時は他の教科と一緒に学習することができないか、またそれに要する費用はいかほどか等をもその学校の教師に質問した。

かくて、羽生田校は、明治44年3月24日付け学第967号を以て県知事の許可を得る。そして、他校に先駆けて、明治44年4月より手工科を全学年に加設した。

投稿:吉沢和平(上野)



新潟県ごみ散乱防止と3Rを進めるための ポスター・標語コンテストで優秀賞を受賞



県が開催したコンテストで、田上小学校3年生の小日向葵さんが優秀賞を受賞しました。

おめでとうございました。

■投稿記事あて先 /

〒959-1503 田上町大字原ヶ崎新田3070番地
田上町役場総務課 ☎57-6222
メールアドレス t2222@town.tagami.niigata.jp

食生活改善推進員のおすすめ料理

作り置きのおかずで朝ごはんをバランスアップ!!

今月は、川の下地区食推がおすすめする料理2品を紹介します。旬の里芋と大根を使った「里芋の素揚げ肉みそ炒め」と「大根サラダ」です。作り置きして、朝食に利用してください。



▲里芋の素揚げ肉みそ炒め



▲大根サラダ

★里芋の素揚げ肉みそ炒め

- 材料** (4~6人分)
 里芋…中6個(300g) 揚げ油…適量
 豚挽肉…200g 長ねぎ…1本(100g)
 A { 味噌…大さじ1,1/2 醤油…大さじ1/2
 砂糖…大さじ1
 だし又は水…1/4カップ ねぎの葉…少々
 水溶片栗粉 { 片栗粉…小さじ1
 水…大さじ1

- 作り方**
- ①里芋は、皮をむき、一口大の乱切りにして素揚げする。
 - ②フライパンにひき肉を炒めてAの調味料で味付けし、だしを入れ、水溶き片栗粉でとろみをつけ、素揚げした里芋を入れて混ぜ合わせる。
 - ③器に盛り、ねぎの葉を刻んでのせる。
- ※ポイント
 ・一口大に切った里芋は、電子レンジで加熱してから素揚げにすると短時間で出来ます。
 ・作った物は、お弁当のおかずや小分けにして冷凍もできます。

★大根サラダ

- 材料** (6人分)
 大根…300g にんじん…小1本(100g)
 きゅうり…2本 じゃが芋…大1個
 かつお節…適量
 中華ドレッシング又はポン酢…適量

- 作り方**
- ①材料は全て、せん切りにする。
 - ②せん切りのじゃが芋は、素揚げにする。
 - ③器にせん切りの野菜を盛り、素揚げのじゃが芋とかつお節をのせて好みのドレッシングをかける。
- ※ポイント
 ・せん切りは、スライサー(特に刺身のツマ用)があると便利です。
 ・黄色いじゃが芋(きたあかりなど)を使うとよりきれいな色になります。

町の人口 (12月31日現在)

↑ 世帯数	4,122	世帯
(前月比)	- 4	
↓ 人口	12,502	人
(前月比)	- 6	



町の木
サクラ



町の花
アジサイ

今月の納税

- ◆ 町県民税 4期
- ◆ 国民健康保険税 10期

※納税は便利な口座振替がおすすめです!

【担当のコーナー】 新年明けましておめでとうございます。本年もよろしくお願ひします。表紙は船久保栄苑さんより書いていただきました。ありがとうございました。高浜虚子の俳句で、上段より「大空に羽子の白砂とどまれり」、「歌留多とる皆美しく負けまじく」の2句で、お正月らしい作品を書いていただきました。 (陽)