

田上町産業まつり



広報 たがみまち

きずな

あなたと行政とをむすぶ “情報誌”

田上レンジャーも応援にきたよ!!

田上町産業まつり

2014  
平成26年

12

No.541

11月3日、町民体育館で田上町産業まつりが開催されました。町内のおいしいものが会場に集合し、来場者は収穫の秋を楽しんでいました。

# 除雪作業に

# ご協力を!



いつも町の除雪作業にご協力いただきありがとうございます。  
町では平成26年度除雪計画を策定して、降雪期の「交通の確保」に努めます。  
また、冬の安全で快適な生活を守るためには、一人ひとりの雪処理時の事故防止への注意も必要です。  
地域一体となった除雪のため、運転者、歩行者、沿道の方々のご協力をお願いします。

## 町道の除雪

平成26年度は町除雪路線 127・8 kmと県道新潟・五泉・間瀬線の一部区間を除雪します。

### ① 消雪パイプ

消雪パイプは幅の狭い道や急な坂道に設置しており、町道の消雪パイプ総延長は16・4 kmです。消雪パイプのほとんどは地下水を水源とし、汲み上げるポンプは町内40か所に設置されています。主に雪を感知するセンサーで自動運転しています。

### ② 機械除雪

除雪延長127・8 kmのうち、大半を占める111・4 kmが機械による除雪路線です。除雪車21台体制で除雪を行います。早朝の一斉除雪は10 cm以上の降雪があり、なお降り続く見込みがある場合に午前3時から出動します。午前7時30分までの作業完了を目標としています。降雪状況等により作業が遅れることがあります。歩道の積雪深が20 cmを超えた場合、日中に歩道除雪を行います。

## 昨シーズン降雪量等(平成25年度)

観測月	降雪量(月)	月最大降雪量(日)	月最大積雪深
11月	3cm	3cm	3cm
12月	18cm	6cm	10cm
1月	42cm	9cm	12cm
2月	47cm	10cm	13cm
3月	14cm	6cm	8cm
合計	124cm		

## 除雪作業は

「一人でしない」  
「無理しない」  
「落雪・転落気をつけて」



## 雪処理の事故防止

昨年度は、屋根からの転落や家屋からの落雪などにより、新潟県内において死者7人を含む73人の人的被害がありました。特に高齢者の雪処理中における事故が多く発生しています。



# ココがポイント!!

## 機械除雪

### 1. 路上駐車は絶対にしない!

作業が遅れるだけでなく、除雪を中止する場合があります。

### 2. 立木の管理はしっかりと!

私有地の樹木が降雪により道路に垂れ下がることがあります。道路にせり出している垣根や樹木は除雪車の走行に支障をきたします。また立木がカーブミラーや防犯灯にかかっていることがあります。交通の支障になりますので、所有者の方は処理してください。

### 3. 出入り口は各自で!

除雪の際、どうしても各世帯の出入口を雪でふさいでしまいます。ご迷惑でも各自で手直しをお願いします。

### 4. 除雪車には近寄らない!

除雪車の通行には十分注意を払いますが、危険ですので絶対に近づかないでください。

### 5. 除雪の要請は区長さんへ!

どうしても除雪が必要な場合は、各地区の区長さんまで連絡してください。

### 6. 除雪時間

除雪作業は沿線を順次行うため、時間帯によってはご迷惑をおかけすることがあるかもしれませんが、ご理解とご協力をお願いします。

## 消雪パイプ

### 1. 路上に雪を捨てないで!

道路に雪を捨てることは禁止されています。路上に捨てられた雪は、通行の妨げや交通事故の原因にもなります。

絶対に路上へ雪を投げないでください!

### 2. 消雪パイプの運転休止時間帯

午後2時～3時、午後4時～5時の時間帯は、節水のため消雪パイプを休止します。

通行には十分ご注意ください。

## その他

### ※一斉雪下ろしにご協力を!

やむを得ず路上に雪下ろしをしなければならないときは、区長さんと相談して各地区一斉にお願いします。その後、道路除雪を行います。

### ※雪捨て場について

積雪が増えて雪捨て場が必要になったときは、役場の前に雪捨て場を確保します。

### ※除雪作業のお知らせについて

町のHPの「注目情報」にて早朝及び日中一斉除雪情報が確認できます。

また、除雪情報は「メール配信サービス」でも配信します。詳しい登録方法は、14ページをご覧ください。

## 町道路除雪委託業者の担当地区

業者名	担当地区	業者名	担当地区
(株)平成建設	本田上、川ノ下、下吉田 原ヶ崎、本田上～坂田	(株)堀内組	坂田、上吉田、川船河 清水沢、羽生田
小柳建設(株)	本田上、川ノ下、上野	(株)山内組	羽生田、下吉田、青海
(株)渡大組	川ノ下、上野、山田	(株)ヤマキ建設	青海～湯川、後藤、川前 町道歩道、保明～川船河
(有)武田建設	中店、湯川、山田、後藤、曾根	(株)伊藤商店	中店～原ヶ崎
渡辺建設(株)	中店、湯川、中店嶋	中越大栄工業(株)	上吉田、川船河
(有)ゆきつばき観光	下横場、上横場、川前、保明嶋、下中村 上中村、四ッ合、千苺、石田、坂田	(有)ワタセイ商会	消雪パイプ管理

除雪に関する問い合わせ：役場 地域整備課 施設整備係 ☎57-6223

## 【絶対にダメ不法投棄!】

8月28日、川船河地区で約270kgものゴミの不法投棄が発見され、加茂警察が不法投棄を行った業者を逮捕しました。ゴミの不法投棄を発見したら最寄りの警察にご連絡ください。

不法投棄は犯罪です。原因者は、投棄されたごみの撤去を求められるとともに重い刑罰が科せられます。



不法投棄は  
犯罪です

発見されたゴミの状況

問い合わせ：役場町民課住民係 ☎57-6115

～母なる川、信濃川をきれいにしよう!!～

## 信濃川クリーン作戦を実施しました

11月9日(日)、信濃川右岸の堤防・河川敷で今年も『信濃川クリーン作戦』を実施しました。信濃川沿線の地区の方(後藤地区から川前地区) 総勢100人近くの方々から参加していただき、ゴミ・空き缶などを回収しました。

今後も皆様と協力し、母なる川、信濃川を守りましょう。



問い合わせ：役場地域整備課施設整備係 ☎57-6223

## 【年末年始のゴミ収集】

年末年始は以下の期間ゴミの収集はお休みとなります。ご協力をお願いします。

**平成26年12月31日(水)～平成27年1月3日(土)**

※田上地区は12月30日(火)、羽生田地区は12月29日(月)が今年最後の収集日となります。

問い合わせ：役場町民課住民係 ☎57-6115

## 全国大会出場おめでとう

第69回国民体育大会 ソフトテニス少年女子の部  
平成26年度全国高等学校総合体育大会 ソフトテニス

根岸 <sup>はるか</sup>悠さん（川ノ下）

国体に出場しての根岸さんのコメント：「今年は国体の選手に選ばれ、県代表として頑張りました。新潟県は3回戦に進むことができませんでしたが、ここまで辛い練習を乗り越えてきた経験は、大変大きなものを得たと感じています。応援してくれたみなさん、ありがとうございました。」



## JAFスーパーFJ&F4日本一決定戦

<sup>こむらかた</sup>小村方 喜章さん（羽生田）

湯田上温泉くるまミーティングに参加されたアルビレックス・レーシング・チーム所属の小村方さんが12月7日に開催される日本一決定戦へ出場が決まりました。

「今シーズンは昨年に比べ運転技術を向上させ、上位に入賞できるようになり、日本一決定戦へ出場できるようになりました。いつもサポートしていただくみなさんのためにも頑張ります。」



## 各大会で大活躍！ 田上空手クラブ

田上町公民館での練習風景

田上町スポーツ少年団「田上空手クラブ」が、今年出場した大会で次々と好成績を収めています。10/19新潟県和道流空手道選手権大会で1・2年男子、3・4年男女、5・6年女子、中学生女子の各部門で優勝、11/9新潟県スポーツ少年団総合体育大会小学生男子団体の部で優勝しました。

創設から34年という歴史と伝統のある同団指導者の泉田武正さんは、「『りりしく、たくましく、礼儀正しく』をモットーに、自分自身に勝つための指導を心がけています。毎週水曜日と土曜日の午後7時から田上町公民館講堂で活動しているので、空手に興味のある方は気軽にお越しください。」と話していました。今後も田上空手クラブの活躍に期待しましょう！

問い合わせ先は、☎57-2705 田上空手クラブ泉田さんまで

HPアドレス [http://sports.geocities.jp/tagami\\_karate\\_club/](http://sports.geocities.jp/tagami_karate_club/)

## 青色回転パトロール実施しました

11月20日、総勢30名が参加した町内一斉青色回転パトロールが開催されました。出発式では警察から「最近、空き巣犯が捕まりました。日々みなさんがパトロールすることで抑止効果が高まります。日々のパトロールは大変ですが、町民のみなさんの安心安全のため、頑張りましょう。」とお話があり、役場前からパトロールへ一斉に出発しました。



# お知らせ

**田上町役場**  
☎57-6222

(代表電話)

■各課直通電話です。

- 総務課 ☎57-6222
- 地域整備課 ☎57-6223
- 産業振興課 ☎57-6225
- 農業委員会 ☎57-6226
- 町民課 ☎57-6115
- 保健福祉課 ☎57-6112
- 教育委員会 ☎57-6114
- 会計課 ☎57-6116
- 議会事務局 ☎57-6300
- 田上町公民館 ☎57-3114

## 平成27年度 田上町消防団出初式

▽日時 1月4日(日)

午前9時～

・式典 午前9時～9時30分

・防火パレード

午前9時30分～10時30分

・放水訓練

午前10時45分～11時15分

※放水訓練はサイレンを鳴らします。近隣住民のみなさまには大変ご迷惑をおかけしますが、ご理解とご協力をお願いします。

▼問い合わせ

役場総務課庶務防災係

☎57-6225

加茂地域消防署田上出張所

☎57-5300

## 「危険物取扱者試験」 実施

▽試験日 3月7日(土)

▼受付期間

1月13日(火)～1月28日(水)

▽試験種別

全種類(甲種・乙種第1～6類・丙種)

▽試験地

新潟市・長岡市・上越市

※受験案内及び受験願書は加茂地域消防本部や県内の各消防本部・署にあります。

▼問い合わせ

加茂地域消防署予防課

☎52-1770

加茂地域消防署田上出張所

☎57-5300

## ふるさと田上会総会・ 新年会参加者を 募集します

「ふるさと田上会」は、関東近県在住の田上町出身者で組織されています。毎年、東京都内で総会・新年会を開催しており、今年度も町民から参加者を募集します。年齢や現住所に関係なく、町民と田上町出身者が交流を図るチャンスです。

▽日時 1月17日(土)

正午開演

▽会場 ホテルラングウッド

2階「朱鷺の間」(JR日暮里駅南口下車徒歩1分)

▽会費 8000円

▽申込方法 12月24日(水)ま

でに、会費を添えて役場総務課までお申し込みください。

※会場までの旅費、キップなどの手配は参加者各自でお願いします。

※町からは毎年、町長、議長、

商工会長、JA理事、湯田上

温泉関係者ほかが参加しています。

▼申込、問い合わせ

役場総務課企画財政係

☎57-6222

## 放射線測定結果をお知らせします

■測定結果(通常の範囲内でした)

測定日時 11月21日	測定場所	天候	測定結果(マイクロシーベルト/毎時)			
			通常の測定範囲内(0.016～0.16マイクロシーベルト/毎時)			
9時00分～	田上町役場	晴れ		今月	先月	
			駐車場	地上1m	0.076	0.080
				地上50cm	0.076	0.082
				地上10cm	0.078	0.078
	側溝	底面10cm	0.090	0.090		

問い合わせ：役場総務課庶務防災係 ☎57-6222

電気・水道・ガス工事、リフォーム等

なんでもお気軽にご相談ください♪

電気・上下水道給排水・ガス・浄化槽・IT・家電

**(有)滝沢電気商会**

田上町大字田上丙 1360 (湯田上)

☎57-2361 FAX57-5071

庭の手入れ・家事の手伝い・その他何でもご相談ください

生活サポートセンター



# けあーず

あ!こんなとき  
お電話ください

たけのこたすけ

E-mail : care-s@goo.jp  
田上町大字川船河1330-5 tel 0256-57-1055 fax 0256-57-1056

ホームヘルパー 生活援助・身体介護等いたします

有料広告

第1回「頑張る田上人」募集

町商工会では、今年度より町や町内各団体の協力を得て、「頑張る田上人認定委員会」を創設しました。

この認定委員会は、町の産業や社会の発展、地域の事業や振興、文化・芸術の発展など、町の活性化に寄与貢献し、また、町内外において幅広く活躍し、町を応援している人や企業・団体などを幅広く募集し、その活躍している活動等に対して「頑張る田上人」として認定し、今後の活動の更なる励みとなることを目的に設立しました。

町のために頑張っている人、企業、団体を幅広く募集します。自薦、推薦は問いませんので、ぜひ、応募してください。

▽応募締切 1月13日（火）

▽認定方法 「頑張る田上人認定委員会」の選考を経て認定します。

▽発表・授与式 1月28日の商工会賀詞交歓会で発表・認定証の授与式を行う予定です。

▼問い合わせ

町商工会  
☎57-2291

あじさい商品券  
使い忘れはありませんか？

プレミアム付商品券「田上町あじさい商品券」の有効期限は、1月12日（月）までです。

期限を過ぎた場合は無効となり、使用できなくなりますので、お早めにご利用ください。

▼問い合わせ

町商工会  
☎57-2291

LED証明で

節電しませんか？

町エコタウン推進協議会では、8月に引き続き、住宅用LED照明灯購入費の一部助成を行います。申請期間は、12月24日～1月30日です。

※受付は月～金曜日（土日祝祭日及び12月27日～1月4日を除く）午前8時30分～午後5時

8月30日以降に購入した住宅用LED照明の領収書と申請書を町エコタウン推進協議会事務局（町商工会）へご持参ください。

▼問い合わせ

町商工会  
☎57-2291

事業を行っている方へ

償却資産の申告をお願いします

町内で工場、商店、美容院、飲食店、農業、アパート・駐車場の貸し付けなどを行っている法人・個人の方は、毎年1月1日（賦課期日）現在に所有している償却資産（事業の用に供する構築物・機械及び装置・工具、器具及び備品・車両運搬具・船舶）について申告をしていただく必要があります。

- ・該当資産の「ある」「なし」にかかわらず申告をお願いします。
- ・遊休資産（稼働を休止しているが、維持補修が行われている資産）又は未稼働資産（すでに完成しているが、まだ稼働していない資産）、償却済資産であっても、賦課期日（1月1日）現在において事業の用に供することができるものは申告してください。

○12月下旬に「平成27年度償却資産申告書」を送付させていただきます。

- ・書類が届かない場合は、連絡をくださるようお願いします。
- ・償却資産がない場合は申告書の備考欄にその旨を記入して提出してください。

○申告期限：平成27年1月20日（火）

（法定申告期限は毎年1月31日となっておりますが、事務処理の関係上、上記を期限とさせていただきますのでご協力をお願いします。）

問い合わせ：役場町民課税務係 ☎57-6115

工業統計調査にご協力を

平成26年工業統計調査を12月31日現在で行います。調査の実施に当たっては、本年12月から来年1月にかけて調査員が伺います。なお、調査票に記入していただいた内容については、統計法に基づき秘密が厳守されますので、お忙しい時期とは存じますが、ご回答いただきますようお願いいたします。

経済産業省・新潟県・田上町



工業統計キャラクター  
コウちゃん

問い合わせ：

役場総務課企画財政係 ☎57-6222

水回り、電気のことなら

一級電気工事施工管理技士事務所  
一級管工事施工管理技士事務所



志田電気(株)

TEL 57-2068 FAX 57-2328

車の喜ぶ場所 クリーニング さんふれいす Sun O'Place

☎0120-75-4002



カーテンの防炎加工（消防庁認可）

ふとん・じゅうたん・丸洗い

(有)早津インテリアセンター

田上町大字原ヶ崎

☎0120-57-2860

有料広告

有料広告

## 役場庁舎宿日直委託業務員募集

- ◇募集人員 1名
- ◇募集条件 概ね65歳以下で健康な方
- ◇委託業務開始時期 平成27年4月1日
- ◇業務内容 勤務時間外の出入者管理、電話対応業務、届出書類及び配達物の受領、庁舎内巡回警備、戸締りなど
- ◇業務時間 昼間業務(土曜・日曜・祝祭日・年末年始)  
午前8時30分～午後5時  
夜間勤務  
午後5時～午前8時30分  
※3人体制の交替勤務となります。
- ◇委託料 昼間業務 5,865円(1回あたり)  
夜間業務 10,695円(1回あたり)  
月平均 124,545円  
(昼間業務3日、夜間業務10日)
- ◇提出書類 役場庁舎日直委託業務員申込書
- ◇募集締切日時 平成27年1月30日(金)  
午後5時まで
- ◇選考方法 書類選考を行い、その後面接により決定します。
- ◇その他 募集要項及び申込書は総務課で交付します。

◆問い合わせ

役場総務課庶務防災係 ☎57-6222



## 田上町スクールバス運転手募集

- ◇募集人員 1名
  - ◇委託条件
    - ・大型自動車運転免許証または中型自動車運転免許証所持者(乗車定員29人以下の車両運転許可者・AT車限定免許証不可)
    - ・65歳以下の健康明朗な方で、児童・生徒の安全を最優先に考え、田上町教育委員会、各学校と連携し、毎日の業務に責任を持てる方
    - ・道路交通法を遵守し、過去3年間に運転免許の取り消しや停止のない方
    - ・業務中の禁煙、運転に適した靴及び服装の着用、個人情報等の守秘義務等、日々の業務に自覚を持てる方
  - ◇業務内容
    - ①学校の登下校時の児童・生徒の送迎
    - ②毎日の運転日誌の記載・車両の清掃と点検
    - ③土・日に行われる学校行事の登下校時運行
    - ④平日の校外学習における運行
    - ⑤土日及び祝祭日に行われるスポーツ少年団大会参加時の運行
    - ⑥夏休み公民館事業での運行
  - ◇採用期間 平成27年4月1日～平成28年3月31日  
(勤務状況により、来年度以降の契約も可能)
  - ◇委託料 月額120,000円(予定)
  - ◇募集締切日時 平成27年1月14日(水)午後5時まで  
(※郵送の場合必着)
  - ◇その他 申込用紙を田上町教育委員会で交付します。
- ◆問い合わせ  
町教育委員会学校教育係 ☎57-6114

## 年末年始お休みします

- ・役場……………12月27日(土)～1月4日(日)  
(離婚届、死亡届などは休まず受け付けます：休日夜間受付にて)
- ・田上町公民館……………12月29日(月)～1月3日(土)
- ・町民体育館……………12月29日(月)～1月3日(土)
- ・コミュニティセンター12月29日(月)～1月3日(土)
- ・竹の友幼稚園……………12月28日(日)～1月4日(日)  
(1月5日(月)および1月6日(火)は午後6時までの希望保育)
- ・子育て支援センター12月27日(土)～1月6日(火)
- ・くつろぎの家……………12月27日(土)～1月4日(日)
- ・ふれあいの家……………12月27日(土)～1月4日(日)
- ・老人福祉センター…12月29日(月)～1月3日(土)
- ・心起園……………12月29日(月)～1月3日(土)

有料広告

## 介護・送迎職員募集

- 介護職員** **正社員** 給与/175,000円～(夜勤手当含む)  
時間/シフト制 休日/年間110日  
**パート** 資格/不問、ヘルパー2級以上尚可
- 送迎職員** **パート** 時給/800円～  
時間/8:30～11:30、14:30～17:30  
資格/普通自動車運転免許
- ※パート条件、夜勤のみ方、待遇はお電話にてお問い合わせください。
- ショートステイ希望の丘** ☎0256-64-7221 平賀  
田上町大字坂田135

有料広告

## グループホーム 陽だまりの家

《入居料金改定》 《入居者募集》

- ① 入居料金 89,000円⇒90,000円(消費税率変更に伴い)
- ② 介護保険の割(介護度による)
- ③ その他、介護用品使用料等
- ①+②+③が毎月の利用料金となります



連絡先: 田上町大字保明新田字中浦806-1  
TEL: 47-1211 FAX: 47-1311



**税**を**学**べる! お役立ちコラム⑱

## ～税金と証明書について～

先月は、軽自動車税の増税について紹介しました。改正の内容が複雑で分かりづらかったかもしれませんが、もし不明な点がありましたら、遠慮なく担当までお問い合わせください。

さて、今月のテーマは税金に関わる証明書について説明します。

町民課税務係では、住民税や固定資産税、軽自動車税などの税金を計算し、通知書（納付書）を送付するとともに、いろいろな証明書を交付しています。例えば、「所得証明書」、「課税証明書」、「評価証明書」、「納税証明書」などいろいろなものがあります。これらは、いずれも税金の内容についての証明書ですが、実は、所得証明書でも、「所得証明書」、「所得・課税証明書」、「所得・課税・扶養証明書」といった複数の種類があります。そのため、役場の総合受付にて証明書の交付申請をされる際も、「自分がどの証明が必要なのか？」戸惑っている方が見受けられます。証明書の有効期限や対象となる証明年度に関しても質問が寄せられますが、いずれも証明書の提出先の方が必要なものでないと、結果として再度、申請をやり直すこととなりますので、必要とする証明内容については、提出先へご確認のうえ、申請をしていただきたいと思います。

また、添付書類（本人確認書類・委任状な

ど）が不足のため交付できないこともあります。申請にあたっては、事前に必要な添付書類について担当者まで確認していただくとともに、日数に余裕をもって申請をお願いします。とくに、車検用の軽自動車税納税証明書については、車検ぎりぎりに申請される方が多く、添付書類が足りないために証明書の交付ができず、結果として車検が切れてしまうこともありますのでご注意ください。

お勤めの方等で、平日の日中に役場へ来られない場合は、電話予約による「休日・夜間窓口の交付」制度があります。これは、事前に電話にて予約をいただいた証明書を作成し、役場の宿日直を通して休日や夜間に交付する制度です。こちらの制度を利用される場合は、交付を希望する日時や証明書の種類を確認する必要がありますので、事前に町民課税務係までご連絡ください。

最後に、確定申告の時期が近づいてきました。年末年始の慌ただしい時期ですが、申告に向けて保管してある領収書の整理や帳簿の記帳内容の見直しを行っていただき、申告時に慌てなくてもよいように準備しましょう。

※お読みいただいた感想をお寄せいただくと今後の参考となりますので、ぜひ感想をお寄せください。

問い合わせ：役場町民課税務係 ☎57-6115

## 犬のフンで近所の方は迷惑しています!!

もし、あなたの家の周辺に犬のフンがあったらどう思いますか？

決して気分のよいものではないでしょう。ほとんどの犬の飼い主が、マナーを守っていますが、一部の心無い飼い主の身勝手な行動で地域住民の方が非常に迷惑しています。

犬のフンで迷惑をしている人の中には、早朝・夜間に見回りをしたり、看板を立てたりなど少しでも被害を減らそうと努力している人もいます。また、ここ数日、動物の遺棄やブリーダーの劣悪な環境での育成などペットに関する痛ましいニュースが報道されています。

改めて、飼い主のマナーや責任が問われているのではないのでしょうか。

### 犬のフンは

飼い主が持ち帰りましょう



### 【飼い主の方は以下のことを守ってください】

☆散歩中にいつでも犬がフンをしてもいいように袋とフンを回収する用具を持ち歩く。

☆犬がフンをした場合は、放置せず必ず回収する。

これらのことが守られない場合は、条例違反となります。

田上町環境美化推進条例 一部抜粋

(飼い主の責務)

第6条 飼い主は、犬等を屋外に連れ出すときは、生活環境の保全及び環境の美化に努めなければならない。

2 飼い主は、犬等のふんを適正に処理しなければならず、犬等のふんを回収するための用具を携行するなどし、犬等が公共の場所等（道路、河川、公園、広場、学校その他公共の場所又は自己が所有し、若しくは管理する土地以外の土地）においてふんをしたときは、直ちに回収しなければならない。

問い合わせ：役場町民課住民係 ☎57-6115

## 地域包括だより ②⑤

### 「認知症」について④ ～認知症を予防しましょう～

認知症は「アルツハイマー病」や「脳血管性認知症」等いくつかの種類があります。発症原因は様々ですが、高血圧、糖尿病、脂質異常症といった生活習慣病が関係していることが分かってきました。偏った食生活、運動不足、過度な飲酒、喫煙等が続くと生活習慣病につながります。認知症の発症リスクを少なくするためには、生活習慣病の予防・改善と運動や仲間との交流などを通して楽しく脳を活性化させることが大切です。

～認知症を予防するために～

#### 【血管を若々しく保つ】

高血圧、糖尿病、高脂血症、肥満は血管の老化をすすめ、認知症になる危険度が高くなります。普段から生活習慣病予防に取り組みましょう。

#### 【頭を使う趣味をしましょう】

学習や読書、ゲームをしている人は認知症になりにくいといわれています。読み書きやクロスワードを解くのもお勧めです。

#### 【運動をしましょう】

運動をすると血行がよくなり、心も体も刺激されます。歩くことやラジオ体操など手軽にできる運動をしましょう。

#### 【人と接する】

友人や親戚を訪ねたり、ボランティア活動等に積極的に参加しましょう。近所の方とおしゃべりもお勧めです。

#### 【食事に気を配る】

生活習慣病予防には食事の改善が欠かせません。うす味、野菜をたっぷり食べる、カルシウムをしっかりとることを心がけましょう。

町では、認知症を予防する教室を行っており、認知症に関する情報を提供しています。

詳しくは、町包括支援センターへお問い合わせください。

問い合わせ：町包括支援センター ☎57-6220

ぎょう や ざき い せき

## 行屋崎遺跡って何だ③

今月号では、行屋崎遺跡で見つかったもののうち、<sup>どりょうこう</sup>度量衡に関するものについて紹介します。

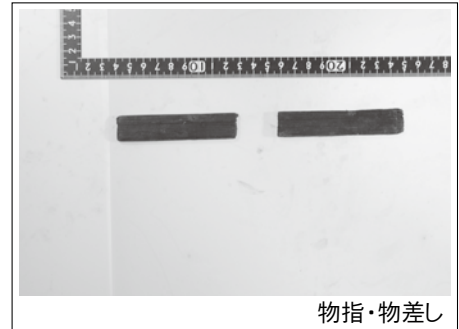
<sup>どりょうこう</sup>度量衡とは、計量や計測の古い呼び方です。度は「長さ」及び「さし(ものさし)」、<sup>りょう</sup>量は「体積」及び「<sup>ます</sup>枺(升)」、<sup>こう</sup>衡は「質量」及び「<sup>はかり</sup>秤」などをいいます。

### ものさし ものさ 物指・物差し

旧五社川の流路から物指が出土しました。平らな薄い柾目材を用いて一寸刻みで、深さ0.4mm~1.0mmで浅く線を彫って目盛を刻んでおり、丁寧な仕上げが施されています。

一つの目盛の幅は2.75~3.03cmと均一ではなく、平均を取ると2.85cmとなります。現代の一寸幅が約3.03cmですから幅にバラツキがありますが、この長さが基本であったと考えられます。

なお、この物指の元の長さが一尺だとすれば、真ん中と両端が欠損しています。また、五寸ごとの目盛に米印が施されていて、長さが読み取りやすいようになっています。

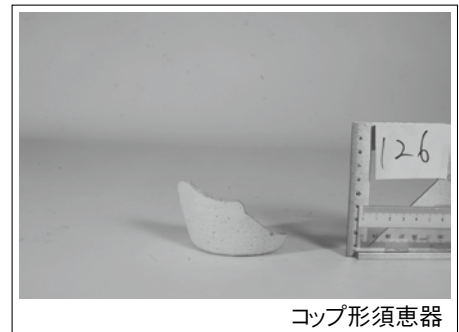


物指・物差し

### す え き コップ形須恵器

土坑の中からコップ形須恵器と呼ばれる土器が出土しました。食膳具として用いられたものではなく、物の量を計る道具として使用されたものです。

器自体は割れていて完全な形ではありませんが、底部の内径が5.1cm、残っている内側の高さは6.1cmでした。仮に口までの高さが9.0cmであったとすれば容積が0.28リットルとなり、中国唐時代の<sup>こます</sup>小升と容量が同じになります。

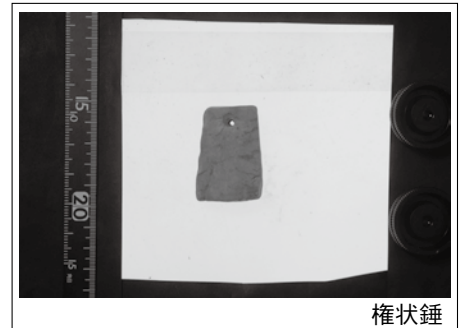


コップ形須恵器

### けんじょうすい 権状錘

てこの原理を利用して質量を量る天秤はかりは、物と<sup>おもり</sup>錘を釣り合わせることで、重さを測定するものです。その中で、<sup>ささばかり</sup>竿秤は一定の重さの錘を用いて、支点からの距離を動かすことにより測定するものをいいます。

今回出土したもののの中に、権状錘と呼ばれる昔の<sup>ささばかり</sup>竿秤に使われた<sup>おもり</sup>錘が1点見つかりました。全面が研磨された台形状の凝灰岩を使用しており、重量は62gありました。上部に<sup>せんこう</sup>穿孔した穴が1箇所開いています。その中にひもを通し、竿の上をスライドさせて重さを量っていたと考えられます。



権状錘

問い合わせ：町教育委員会生涯学習係 ☎57-3114(田上町公民館)

## 〈田上町教育の推進〉

1. 田上町12か年教育について  
平成8年に竹の友幼稚園での  
複数年の幼稚園教育の要望が当  
時の保護者会から提出されて以  
来、幼稚園教育のあり方と小中  
学校との連携について検討して  
きました。

「保育所と幼稚園のあり方  
について」の検討委員会が設置さ  
れ、途中平成15年から財政健全  
化のため約5年間検討委員会の  
協議を中断しました。平成20年  
から検討を再開し、現在の竹の  
友幼稚園の開設に至りました。

田上町12か年教育の基礎となる  
幼稚園での3〜5歳児の幼稚園  
教育の導入を決定し、小学校で  
の6年間、そして中学校での3  
年間の一貫した12か年教育の基  
本方針を設定しました。現在、  
4年が経過し、これまでの取り  
組みの成果が問われます。現状  
では、子ども、児童、生徒を指  
導する先生方が、町の教育のあ  
り方について共通の認識を共有  
することができたと思えます。  
これは、幼稚園の先生と小学校  
の先生、中学校の先生の連携が  
一層深まってきたことが第一の  
成果であると思えます。今後、

## 町長室の窓から

# やさしさと豊かさで キラリと輝くまち田上(その154)

## 公約実現のための施策 (その3)

田上町長 佐藤 邦義

一層の研鑽を積んでいただき、自  
信を持って「田上の子どもは田上  
で育てる」教育に専念していただ  
けるものと期待しています。

### 2. 田上町の外国語教育

小学校での「英語」の教科化が  
進んでいます。これからの国際化  
グローバル化に対応できる子ども  
生徒の育成は、喫緊の課題です。  
町では、現在2人の外国人の先生  
をお願いしています。

幼稚園、小学校、中学校の全ク  
ラスを担当してもらっています。  
残念ながら、時間数の不足は否め  
ません。今後2〜3人の外国人教

師(ネイティブスピーカー)をお  
願いしなければならぬと考えて  
います。町の教育の目玉「外国人  
による英語教育」を実現してい  
くことが私の願いであります。

現在、国内の企業でも日常の会  
話は英語のみを使用している企業  
も出てきました。将来、小中学校  
の児童生徒のみならずが社会で活  
躍する頃には、英語で会議という  
企業が多くなってくると思われま  
す。今後、いわゆる聴いて話す英  
語力が必要になってきます。若い  
世代には大いにチャレンジして欲  
しいです。

### 3. 総合型スポーツクラブの推進

子どもから高齢者の方まで多く  
の人たちからスポーツに親しみ、  
健康増進にチャレンジして欲しい  
と思います。スポーツ・運動は子  
どもの頃から親しんでいないと、  
大人になつてからなかなかできな  
いと言われています。町総合型ス  
ポーツクラブは、年齢あるいは身  
体の状況にあったスポーツ・運動  
をして、楽しみながら仲間を増や  
していくことを目的としています。  
健康なまちづくりのリーダーの役  
割をスポーツクラブのスタッフは  
心がけています。

町では、多くの町民がスポーツ・  
運動することで、元気で病気になる  
りにくい健康な身体になっていく  
ことを願っています。個人的には、  
健康増進が第一的ですが、スポ  
ーツを通じて良好な人間関係の構  
築も可能であると思っています。  
それは、生涯学習として、生きがい  
にも繋がってくるのではないでし  
ょうか。また、大人と子どもが一  
緒にスポーツを通じて得られる体  
験が、健全な子どもの成長の一助  
にも繋がってくるものと考えてい  
ますので、ぜひ、参加していただ  
ければと思っています。

### 〈産業の活性化〉

本田上工業団地では、現在2社  
が稼動しています。本田上工業団  
地への企業誘致は若者の就労の場  
の確保と転入者人口増加を進めて  
いくこととなりますので、引き続き  
き、企業誘致に努力していきます。  
また、これまでに説明してきた  
ように、403号バイパスが新潟  
市に接続することで企業誘致が進  
展することでしょう。いま、町が  
進めている役場前の文化的施設用  
地への(仮)生涯学習センター並  
びに「道の駅」の建設で403号  
バイパス沿いが町の交流の中心に  
なっていくものと期待しています。

農工商連携の推進については、  
町の特産品開発や農産物の有効活  
用と販売拡大になるように環境整  
備をしていきます。いま、政府が  
声高に主張している地方創生の観  
点から言えば、地域発展に繋がる  
ようなアイデアに対して国は全  
面的に支援していく仕組みになっ  
ていきますので、町も懸命に頑張ら  
なければなりません。町民のみな  
さんからもぜひアイデアをお寄  
せいただきたいと思います。

# 暮らしのカレンダー

12/16～1/15

月	日	曜日	内 容	時 間	場 所	
12月	16	火	栄養教室	9:30～15:00	田上中学校	
	17	水	育児相談会 機能訓練	9:00～11:30 10:00～15:00	子育て支援センター 保健福祉センター	
	18	木	補聴器相談(リオン)	10:00～10:30	役場	
	19	金	乳児健診(平成26年8月生まれ)	12:50～13:20	保健福祉センター	
	20	土				
	21	日	【休日診療当番医】わたなべ医院(加茂市栄町) ☎53-3850 〈時間〉9:00～17:00			
	22	月				
	23	火	天皇誕生日 【休日診療当番医】中村医院(加茂市五番町) ☎52-0095 〈時間〉9:00～17:00			
	24	水				
	25	木	補聴器相談(リオン)	10:00～10:30	役場	
	26	金				
27	土					
28	日	【休日診療当番医】大谷内科医院(加茂市上町) ☎52-0236 〈時間〉9:00～17:00				
29	月					
30	火					
31	水	【休日診療当番医】小池内科消化器科クリニック(加茂市仲町) ☎53-3355 〈時間〉9:00～17:00				
1月	1	木	元旦 ごまどう湯っ多里館リニューアルオープン☆ 【休日診療当番医】吉田内科医院(加茂市柳町) ☎57-7511 〈時間〉9:00～17:00			
	2	金	【休日診療当番医】わたなべ医院(加茂市栄町) ☎53-3850 〈時間〉9:00～17:00			
	3	土	【休日診療当番医】中村医院(加茂市五番町) ☎52-0095 〈時間〉9:00～17:00			
	4	日	【休日診療当番医】鷺塚内科医院(加茂市穀町) ☎52-2054 〈時間〉9:00～17:00			
	5	月	心と体の相談会	9:00～11:30	保健福祉センター	
	6	火	母親学級(平成27年3～6月出産予定者)	9:10～、13:10～	保健福祉センター	
	7	水				
	8	木	補聴器相談(リオン)	10:00～10:30	役場	
	9	金	糖尿病教室 元気はつらつ教室	8:15～10:00、13:00～15:00 13:30～15:30	保健福祉センター 保健福祉センター	
	10	土				
	11	日	【休日診療当番医】田上診療所(山田) ☎57-5015 〈時間〉9:00～17:00			
	12	月	成人の日 【休日診療当番医】さくらクリニック(加茂市寿町) ☎52-9511 〈時間〉9:00～17:00			
	13	火	湯っ多里館休館日			
	14	水	機能訓練	10:00～15:00	保健福祉センター	
	15	木	補聴器相談(リオン) 栄養教室	10:00～10:30 9:30～15:00	役場 保健福祉センター	

※【夜間・休日急患診療】県央医師会応急診療所(三条市興野) ☎32-0909  
※「心と体の相談会」は3日前までにご連絡ください。(役場保健福祉課 ☎57-6112)

## 新潟経営大学公開講座

- ◇日時 1月9日(金) 午後6時30分～8時
- ◇テーマ 経済史入門  
—日本史の新しい考え方—
- ◇担当講師 新潟経営大学 吉田一郎 准教授
- ◇会場 新潟経営大学
- ◇定員 48名 ※先着順
- ◇受講料 無料
- ◇申込締切 1月8日(木)
- ◆申込・問い合わせ：  
新潟経営大学 総務課 ☎53-3000

## おもちゃ病院

- 壊れて動かなくなったおもちゃを修理します。  
技術料は無料ですが、修理の際、部品代が発生する場合があります。
- ◇日時 12月28日(日) 午後1時～4時
- ◇会場 コミュニティセンター
- ◆問い合わせ：  
おもちゃ病院にいがた 和田 ☎57-4860

## 携帯電話へのメール配信サービス

毎月1日・16日は行政情報、緊急性の高い情報(緊急情報、不審者情報)は随時配信。  
また、季節に応じて除雪情報なども情報提供します。下記メールアドレスに空メールを送り、登録画面から欲しい情報を選択してください。  
※氏名、年代、性別、居住地は必須ではありませんが、差し支えなければご回答ください。(今後の配信サービスの内容向上に役立ちます。)

「p-tagami@b.bme.jp」

※登録無料。ただし、別途通信料がかかります。  
「b.bme.jp」・「tagami.ed.jp」をドメイン指定してください。

問い合わせ：役場総務課 ☎57-6222



QRコードからでもメールアドレスを取得できます。

## 行政書士による行政手続・相続等に関する無料電話相談

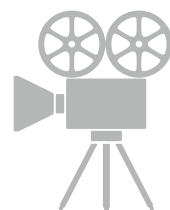
- ◇日時 12月20日(土)、27日(土) 午後1時～5時
- ◆問い合わせ：大塚行政書士事務所  
行政書士 大塚義行 ☎57-4090

## 「行政への要望」と「暮らし」の電話相談

- 行政機関への手続き、サービスについての要望はもちろん、相続などの暮らしの困りごとについてもお気軽に相談ください。
- ◇日時 平日(月～金曜日) 午前9時～午後5時
- ◆相談・問い合わせ：  
総務省行政相談委員 善養寺貴洋 ☎57-3988

## 第216回 16ミリ映写会

- ◇日時 12月27日(土) 午後2時～4時
- ◇会場 田上町公民館 ※入場無料
- ◇内容 「マッチウリの少女・シンデレラ・にんぎょひめ」  
「雪ダルマンの冬道交通安全」  
ほか全5作品
- ◆問い合わせ：  
相田良夫 ☎57-5086



## 俳句 (敬称略、順不同)

歩むむこと日課と成せり去年今年  
日々の中冬の足音コトコトと  
土竜狩り穴に武器よし秋の暮  
朝日さし柿の色つく里の秋  
小春日や湯返り客の笑顔かな  
老木をきりと捲いて薫紅葉  
土堤荒るる名も無き花に露の玉  
眠る山負ひて善作茶屋閉じる  
杖の婆葉付きの大根持たさるる  
千し柿や白粉を吹く刻を待ちにけり

本田上 鶴巻新一路  
湯川 阿部 聆子  
本田上 小柳 恒子  
清水沢 近藤 健一  
本田上 小柳 恒子  
清水沢 近藤 健一  
山田 小林 南月  
山田 本間 静栄  
山田 本間 静栄  
川ノ下 高橋 玉舟  
山田 渡辺 千醉  
上野 吉田 賢三

## 短歌 (敬称略、順不同)

もみじ谷赤や黄色の景色なか落葉をひろうおさなき子供  
文化祭展示作品目疑う玄人なみや感動しげき

湯川 阿部 聆子  
本田上 小柳 恒子

## 川柳 (敬称略、順不同)

幸年期私も思うこの言葉  
口喧嘩しても御飯は出来ている  
忘年会出なくともよいもの忘れ  
赤とんぼ静かに止まる指の先  
新年を希望に包め除夜の鐘

湯川 阿部 聆子  
山田 加藤 山里  
羽生田 岡田 尚久  
清水沢 近藤 健一  
清水沢 坂内 昇甫

# 戸籍の窓

こせきのまど

10/26~11/25届出分、敬称略

## 赤ちゃん誕生

- 上吉田 佐藤 優斗 (和磨・麻由子)
- 上横場 小林 優真 (正和・優子)
- 上吉田 珊瑚 莉玖 (大輔・由佳)
- 上野 金子 湊太郎 (慎太郎・恵利華)
- 中店 野村 美珠々 (航平・由香)
- 湯川 田澤 寿人 (浩二・絵里)
- 本田上 中山 琴葉 (正博・恭子)

## おくやみ

- 保明嶋 関川 フサ (91)
- 羽生田 鈴木 禮一 (85)
- 下吉田 五十嵐 英子 (72)
- 原ヶ崎 江川 聡 (52)
- 羽生田 遠藤 勇男 (84)
- 羽生田 田下 テイ (85)
- 上吉田 太田 美千恵 (75)
- 中店 木伏 フサヲ (87)
- 川船河 中野 富作 (87)
- 山田 吉田 健次 (72)
- 下横場 矢部 正子 (73)

※掲載希望の有無を役場町民課(総合受付)へお申し出ください。

## 第40回 田上団九郎 夏まつり収支決算のご報告

第40回田上団九郎夏まつりは、みなさんから多大なるご理解とご協力を賜り、下記の内容で、若干の雨の影響を受けたものの、去る7月27日に無事開催できましたことを厚く御礼申し上げます。

11月25日に開催された田上夏まつり振興協議会において収支決算が下記の通り承認されましたことをご報告申し上げます。

なお次回夏まつりは、平成27年7月26日(日)の開催を予定しています。次回も町民のみなさんから一層楽しめるよう企画・実施いたしますので、今後とも多数のご参加とご協力をお願い申し上げます。

### ■第40回収支決算額

<b>収入</b>	
町民寄付金(町民の皆様からの寄付金)	1,435,953円
事業所寄付金(企業・団体の皆様からの寄付金)	1,438,500円
花火寄付金(打ち上げ花火の寄付金)	161,000円
雑収入(実行委員会模擬店売上、参加団体出店料、預金利息等の上記以外の収入)	1,188,575円
繰越金(前年度繰越金)	726,285円

**収入合計 4,950,313円**

<b>支出</b>	
イベント費	2,228,113円
(模擬店、打ち上げ花火等各イベント関連経費)	
会場設営費(備品レンタル、電気工事費用等)	971,232円
まつり運営費(参加者等傷害保険料、会議費等)	211,719円
広告宣伝費(折込チラシ、広告掲載費用等)	165,002円
消耗品・雑費等(駐車場警備代、通信費、印刷費等)	446,050円

**支出合計 4,022,116円**

**次期繰越金 928,197円**

田上夏まつり振興協議会(事務局 田上町商工会内 TEL57-2291)

「次期繰越金」は、夏まつりが雨等の諸事情による中止など、模擬店の売上が見込めない場合に運営資金の不足分に充当させて頂きます。

## 田上の学校

### 15 加藤美昭

かつて、田上小学校で、小野塚校長の時代のことである。秋の大運動会の様子を思い出してください。紅白に分かれて応援団が声を張り上げて歌っている。その中で、甲冑を身につけ扇子を持って応援している団長がいた。今年の応援団はなかなかやるわい。と感心して眺めていた。そのうちに、この甲冑が児童の作品にしては、よく出来過ぎるということになった。先生が調べたら、その甲冑は教室(物置)にあったのを着たのだという。そんなことから、その「かぶと」と「よろい」は学校中で話題になった。しかし誰もその由来を知るものはいなかった。学校の生き字引といわれた伝蔵さん(用務員)も知らないという。そこで、小野塚校長がこの甲冑を身につけて広報紙「ぎずな」に載せてもらった。昭和57年3月のことであった。すると、上野地区の今は故人になられているが、鶴巻孝一さんが、その鎧櫃についている紋章は加藤様の紋章ではないかとのり出た。加藤美昭校長は当時上野に住宅があり、鶴巻さんと家も近く親しくしていた。その後、鶴巻さんは積極的に調査に協力された。加藤家は田上小学校の初代校長、2代校長の家であった。美昭校長の孫にあたる美光氏は新潟市に健在であることが分かった。そこで、桑原義治、鶴巻孝一、小菅富夫氏が美光氏宅を訪問し確かめたところ、確かに加藤家に伝わっていた甲冑であることに間違いなかった。関係の文章も見せてくれた。加藤家は村松藩の重臣であった。その時の鑑定書があり、「江戸時代前期寛永から寛文年間の実戦用甲冑」であることが、当時の著名な新潟県刀剣登録審査委員の堺時雄という人の鑑定書であった。昭和56年11月26日という日付までもついていた。

そんな、立派なものが、なぜ田上小学校にあるのかと、いろいろ訊ねたが知る人はいなかった。大正3年3月30日に田上小学校は火災で全焼したが、よく運び出されたものである。その後鎧櫃も古くなったであろうと加藤氏から5万円のご寄附をいただいた。それをもとに、上野の家具専門家の吉田賢三氏が念を入れて立派なガラスケースを造ってください、今はその中に収められている。(「郷土たがみ20号」小菅富夫氏の記事より)

投稿：吉沢和平(上野)



# 田上にも冬みかんが!



山田地区の田巻茂さんのご自宅に冬みかんがたわわに実りました。5本のみかんの木を6年前に植えて大切に育ててきたそうです。佐渡でもみかんが採れることを知り、自宅でも育ててみたところたくさん実りました。「ここまで育つのは地球の温暖化の影響かなあ。県内で育てている人とぜひ情報共有をしたいね。」と自慢のみかんの木を前に紹介してくれました。

■投稿記事あて先/〒959-1503 田上町大字原ヶ崎新田3070番地  
田上町役場総務課 ☎57-6222  
メールアドレス t2222@town.tagami.niigata.jp

## 食生活改善推進員のおすすめ料理

# 作り置きのおかずで朝ごはんをバランスアップ!!

今月は、中店地区食推がおすすめする料理2品を紹介します。手早く作れる「水菜と油揚げと桜えびの煮浸し」と冷凍して作り置きができる「里芋のあんかけ」です。朝食のおかずぜひお役立て下さい。



朝ごはんのレパートリーにぜひ加えてください!  
うめこより



田上レンジャー  
(田上町食育推進キャラクター)



水菜と油揚げと  
▲桜えびの煮浸し



▲里芋のあんかけ

### ★水菜と油揚げと桜えびの煮浸し

- 材料** (4~6人分)  
 水菜…大1束(400g) 油揚げ…2枚  
 桜えび…5g  
 だし汁…500cc みりん…大さじ2  
 醤油…大さじ2

- 作り方**
- ①だしとみりん、醤油をひと煮立ちさせ、熱湯で油抜きした油揚げの細切りを入れ1~2分位煮る。
  - ②次に4~5cmにざく切りにした水菜を入れてさっと煮る。最後に桜えびを入れて火を止める。
- ※ポイント
- ・水菜の栄養素をそこなわないようにさっと煮る。
  - ・桜えびを入れると、風味が出て美味しくなります。
  - ・麺つゆを使うと更に簡単にできます。

### ★里芋のあんかけ

- 材料** (4人分)  
 里芋…大5個 にんじん…小1/2本  
 れんこん…1/2節 乾燥ひじき…大さじ1  
 枝豆(茹でた冷凍したもの)…大さじ3  
 塩…少々 片栗粉・油…適量  
 だし汁…150cc 砂糖…小さじ2 醤油…大さじ1  
 水溶き片栗粉…片栗粉大さじ1+水大さじ1  
 油又はごま油…適量 ゆずの皮

- 作り方**
- ①里芋は皮をむき、茹でるか蒸してつぶして置く。
  - ②ひじきは水にもどす。にんじんはせん切り、れんこんは薄切りにする。
  - ③にんじん、れんこん、もどしたひじきをさっと茹でる。
  - ④つぶした里芋に茹でた野菜とひじき、枝豆、塩少々を入れて混ぜて8つのける。小判型に形を整え片栗粉をまぶす。フライパンに油を入れ両面こんがり焼く。
  - ⑤最後にあんをかけ、ゆずの千切りをのせる。
- ※ゆずの代わりに生姜を使ってもよいです。

## 町の人口 (11月30日現在)

↑	世帯数	4,126	世帯
	(前月比)		+ 6
↓	人口	12,508	人
	(前月比)		- 5



町の木  
サクラ



町の花  
アジサイ

## 今月の納税

- ◆固定資産税 3期
- ◆国民健康保険税 9期

※納税は便利な口座振替がおすすめです!

【担当のコーナー】 あっという間に師走です。今年はどうな一年でしたか? 彩時記で紹介した田巻さんのみかんを試食させていただきました。甘酸っぱくともおいしかったです。冬はやっぱりコタツにみかんですね! (陽) みなさま、よいお年をお迎えください。