



広報 たがみまち

# まちなご

あなたと行政とをむすぶ“情報誌”

## 第61回 田上町成人式 成人おめでとう ございます。



2013  
平成25年

# 4

No.521

議長

竹の友幼稚園の増築、  
湯っ多里館指定管理者制度導入  
プレミアム付き商品券支援、  
観光PRの促進

# 平成25年度 施政方針

## 自然にめぐまれた安全で安心な住みよいまちづくりをめざして

平成25年度当初予算が町議会3月定例会で可決されました。

佐藤町長は施政方針演説の中で、「町の活性化・町民ニーズの多様化を考慮し、緊急性及び必要性の高い事業を重点的に効率的に選択し、各課の重要施策に配慮して町民の要望に対応できる予算づくりを行いました。」と述べました。

施政方針と予算概要は次のとおりです。

### 自然と調和した

### 安全で快適な

### 暮らしの創造

#### ◆土木関連事業

道路維持として、五明寺トンネルの改修工事を行います。また、国道403号バイパス整備は、救急医療における「命の大動脈」と位置づけ、また地域間の経済、文化等の活発な交流を支え活力ある町づくりを推進する重要な役割を果たすものと考えています。早期整備促進のための要望活動等の成果として、平成25年度末には、町道本田上・横場線（本田上農免）から才歩川を越え県道新潟・五泉・間瀬線まで供用予定となっております。今後は、JR田上駅裏の町道中店後藤1号線までの早期供用開始に向けての要望や、新潟市への働きかけも引き続き強化していきます。また、町単独事業については、町民生活に支障をきたすと思われる生活関連道路の整備や維持補修などを実施します。

#### ◆水害対策関連事業

山田川改修は、本年度内には最終工事区間が完了する予定です。

#### ◆消防・防災関連事業

消防団活動を行うにあたり、重要な資機材が老朽化しているため、機動性及び消火力の向上を図ることから、引き続き消防団積載車及び消防ポンプを年次計画により更新を行います。また、災害や有事の際の町民への情報伝達の迅速かつ確実性を図るため、全国瞬時警報システム（Jアラート）と連携した緊急速報メール連携システムを導入します。

ソフト面では、自主防災組織は16地区で組織され、地域の防災力は向上してきました。共助の精神を町民に意識してもらえよう未組織地区における自主防災組織の結成に向け、積極的な支援を継続していきます。また、防災対策の調査で、下吉田・羽生田・清水沢・川船地区の調査が完了したことにより、土砂災害ハザードマップを作成します。

### 健康でやすらかな

### 暮らしの創造

#### ◆福祉・健康づくり事業

健やかに長生きできるとともに、高齢者や障がい者の誰もが

住み慣れた地域で安心して自立した生活を送ることができるよう、地域全体で支える基盤づくりに務めるとともに、少子化対策や子育ての充実を踏まえた事業にも取り組みます。

健康づくりでは、新たに妊産婦医療費の助成、特定不妊治療費の助成に取り組みます。

高齢者福祉では、認知症サポートの養成等、認知症の方への支援推進を含め、高齢者の見守り活動により、いつまでも自立して自分らしく暮らせるよう環境整備を促進します。

障がい者福祉では、社会福祉協議会からも相談支援事業を実施していただくことで、障がい者の相談支援体制の強化を図ります。

また、町の食育推進キャラクターを活用し、食育の面からも生活習慣病やがん予防を進めていくとともに、いつまでも健康でいきいきと暮らせるよう、保健事業、介護予防、認知症予防教室なども実施します。

## 豊かさと生きがいに

### 満ちた暮らしの創造

#### ◆教育事業

「田上の12か年教育」の理念に基づき「田上の子は田上で育てる」を効果的に推進するための事業を推進します。

竹の幼児園の施設面では、未満児保育の希望が増えることが想定され、それらの対策として施設の一部を増築することになりました。園児の遊びや集団生活を通して自立心を養い、好奇心と遊ぶ意欲を育てる教育を実践しながら「0歳から2歳までの園児には保育」を中心に「3歳から5歳の園児には幼児教育」を行い、幼少のアプローチプログラム、スタートカリキュラムの実践を通して小学校へのスムーズな移行を目指します。

学校教育については「田上の12か年教育」を構築するために工夫改善を図り、「志をもって意欲的に学び・自立と思いやりの心をもつ、たくましい子ども」「確かな学力」、を持った子どもを育成、地域に信頼された開かれた学校づくりを目指します。小学校では、いままで実施してきた「算数や外国語活動」と中学校で取り組む「数学や英語」を中心に、田上町教育研究協議会等の協力を得ながら連携を具体化しつつ、教育活動の評価や

改善に努め、人的指導体制を継続します。

#### ◆生涯学習事業

生涯学習関係では、公民館や体育館などの活動拠点施設の整備を図り、町民ニーズの把握と生涯学習計画に基づき、事業を推進し満足度の高い明るく・豊かな人づくり・地域づくりを目指します。

社会教育では、社会教育団体の育成支援に努め各種教室・講座や青少年関係事業を開催していきます。体育スポーツ関係では、毎年開催している佐藤杯駅伝競走大会を始め、各種スポーツ大会を開催します。

また、体育団体と連携しながらスポーツ人口の拡大を進めます。さらに、文化財管理で、湯川地区の国道403号バイパス予定地内の、埋蔵文化財調査を県の委託事業として実施します。

## にぎわいと活力

### あふれる暮らしの創造

#### ◆農林業関連事業

「農地・水・環境保全向上対策事業」で、引き続き農道の草刈りや、砂利敷き、用水路のコンクリート化を実施します。ま

た、戸別所得補償制度、農地の利用集積、担い手の育成、新規就農者の育成、地産・地消の推進、農工商連携、林業関連等の事業推進を引き続き行い農林業の振興を図ります。

#### ◆商工観光関連事業

景気悪化が深刻な中で、中小企業対策として、不況対策等緊急特別資金をはじめとした制度資金の貸付事業や保証料助成を継続実施し、商工業の育成や振興を図ります。

近年、小売業者の廃業が目立っています。高齢化社会を向え、自宅付近に商店がないという買い物難民を出さないため、小売業者のさらなる育成のため、平成21年度に続いて、プレミアム付商品券を発行します。

また、観光関係では、JR東日本、県、県内各市町村でプレステイネーションキャンペーンに向けた取り組みを行います。新潟の歴史、文化、芸能、四季の自然、食などをテーマに多くの観光客誘致を図ります。

本田上工業団地は第2次造成工事により、すべての造成が完了しました。今後は、販売の促進と企業誘致に努めます。湯つ多里館においては、指定

管理者制度を導入するため、指定管理者の募集・選定を行います。

## 創意ときぎずなが支える 魅力ある暮らしの創造

#### ◆総務関連事業

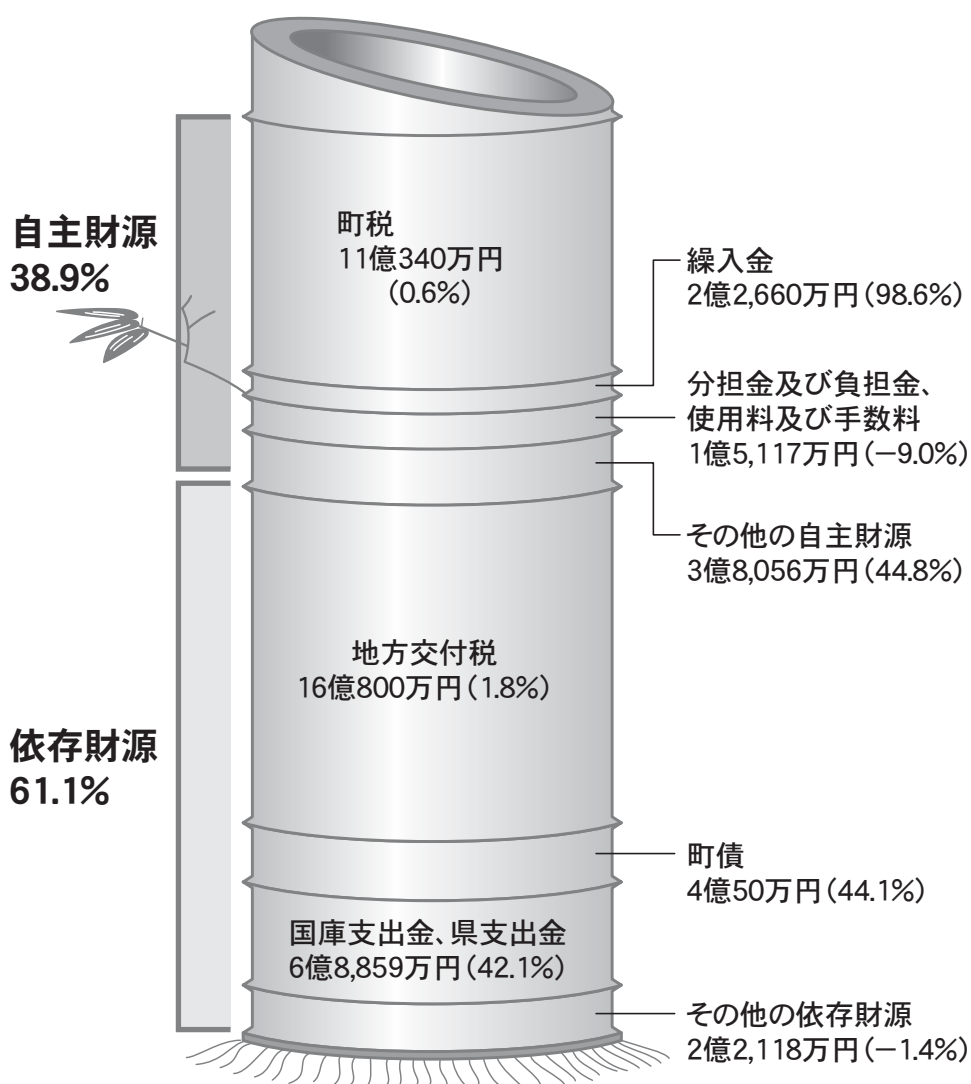
職員の総合的な政策形成能力や行政管理能力を育成し職員の資質向上のため、今年度より自治大学校への入校を進めていきます。

曾根交流センターの利用状況や施設の老朽化から解体を行います。また、跡地、その他未利用地については、自主財源確保の観点から、売却を昨年度に引き続き行います。

住民基本台帳関連では、東日本大震災の教訓を活かし、戸籍の正本及び副本が同時に滅失する危険性があることから、大規模災害時の対策として、国の指示に基づきこれを防止するためのシステム構築を行います。

# 平成25年度一般会計予算 47億8000万円

平成25年度の一般会計当初予算額は47億8,000万円で、前年度に比べ5億7,300万円(13.6%)の増、特別会計当初予算総額は37億7,310万3千円で前年度に比べ1,427万9千円(0.4%)の減となりました。



## 歳入

### 【町税の内訳】

町民税	4億5,574万円
固定資産税	5億703万円
軽自動車税	3,067万円
町たばこ税	7,146万円
入湯税	3,850万円

### 【その他の自主財源の内訳】

財産収入	164万円
繰越金	5,000万円
諸収入	3億2,892万円

### 【その他の依存財源の内訳】

地方譲与税	7,200万円
利子割交付金	350万円
配当割交付金	150万円
株式等譲渡所得割交付金	50万円
地方消費税交付金	1億円
ゴルフ場利用税交付金	2,000万円
自動車取得税交付金	1,780万円
地方特例交付金	400万円
交通安全対策特別交付金	188万円

## 歳入合計

# 47億8,000万円

# 歳出

農林水産業費  
2億1,455万円(3.3%)

教育費  
4億7,985万円(33.0%)

総務費 4億2,720万円(-3.0%)

土木費  
7億7,120万円(78.9%)

民生費  
13億2,591万円(6.3%)

労働費ほか 2,359万円(8.9%)

議会費 8,103万円(-1.8%)

消防費 2億544万円(1.2%)

商工費 3億3,792万円(1.4%)

衛生費 3億8,130万円(5.4%)

公債費 5億3,200万円(2.8%)

- 万円未満の数字は整理しています。
- ( )内は対前年度比です。

## 歳出合計

# 47億8,000万円

### 特別会計 37億7,310万3千円

内 訳		予 算 額(前年度比)	
下水道事業特別会計		4億3,460万円(-30.0%)	
集落排水事業特別会計		7,580万円 (3.7%)	
国民健康保険特別会計		13億2,200万円 (2.9%)	
後期高齢者医療特別会計		1億1,000万円 (0.9%)	
訪問看護事業特別会計		3,940万円 (-2.7%)	
介護保険特別会計		11億7,400万円 (13.6%)	
水道事業特別会計	収益的支出	2億4,603万4千円	(1.4%)
	資本的支出	3億7,126万9千円	(-3.1%)

総務費  
33,651円



公債費  
41,906円



民生費  
104,443円



町民1人あたり  
に使われるお金  
約376,526円

平成25年3月31日現在  
人口12,695人

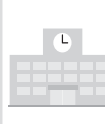
商工費  
26,618円



衛生費  
30,035円



教育費  
37,798円



土木費  
60,748円



労働費ほか  
1,858円



議会費  
6,383円



消防費  
16,183円



農林水産業費  
16,900円



# 平成25年 第1回 田上町議会定例会 平成25年度予算を可決



3月4日、第1回町議会定例会が招集され、25日までの会期で開催されました。提案した議案は条例の制定・一部改正、補正予算、平成25年度の一般会計・特別会計予算など合計37議案で、所管の常任委員会及び予算審査特別委員会に付託審議され、いずれも原案どおり可決されました。

## 条例の 制定・一部改正

- ▽田上町税条例の一部改正
  - ▽地方税法の一部改正に伴い、田上町税条例の一部を改正しました。主な内容としては、町税の賦課に係わる処分又は不利益処分に対する理由の提示について、田上町行政手続条例の適用除外から除くものと、今まで国が一律に定めてきた固定資産税の課税標準の特例措置を、市町村が自主的に判断し、条例で決定できる仕組みが導入されたことによるものです。また、東日本大震災の復興財源を確保するため、個人町民税の均等割の標準税率に係わる特例を定めるもので、平成26年度から35年度までの間、個人町民税の均等割の税率を現行の年額3000円から5000円引き上げ35000円としました。
- ▽田上町職員定数条例の一部改正
  - ▽平成25年度より教育委員会において、埋蔵文化財の発掘調査や町民の保育ニーズにこたえるべく保育士を増員するため、教育委員会の事務部局の職員数を改正しました。
  - ▽田上町職員の給与に関する条例等の一部改正
    - ▽県の人事委員会の勧告に基づき、給与構造改革における経過措置額の廃止及び給料表の改定を行いました。
  - ▽田上町使用料条例の一部改正
    - ▽曾根交流センターを廃止することに伴い、使用料条例の条文を削除しました。また、町民の体力増進を図るため、トレーニング機器を町民体育館の一室に設置しました。この部屋をトレーニングルームとして使用料を定め、町民から利用してもらえようように設定しました。
  - ▽田上町子どもの医療費助成に関する条例の一部改正
    - ▽子育て世代の経済的負担感を軽減するため、4月1日より通院の場合の医療費助成を、全ての子どもについて中学校卒業までに拡充することで、入院、通院ともに全ての子どもへの医療費の助成対象を中学校卒業まで拡充しました。
  - ▽田上町道路占領徴収条例の一部改正
    - ▽道路法施工令が改正され、道路占用許可の対象に太陽光発電施設、風力発電設備、津波避難施設が新たに規定されることに伴い、これらの占用料を国に準拠しました。
  - ▽田上町曾根交流センター設置及び管理に関する条例の廃止
    - ▽児童館及び保育所として長年活用してきた同施設は、老朽化と利用状況が少なく遊休的施設となっていたため、今後の維持管理や防犯面を考慮、施設を廃止しました。
  - ▽田上町新型インフルエンザ等対策本部条例の制定
    - ▽新型インフルエンザ等対策特別措置法の制定に伴い、緊急事態宣言が発令された場合は市町村も対策本部を設置することになるため、条例を制定しました。
  - ▽田上町指定地域密着型サービスの事業の人員、設備及び運営の基準等に関する条例の制定
    - ▽田上町指定地域密着型介護予防サービス事業の人員、設備及び運営並びに介護予防のための効果的な支援の方法の基準等に関する条例の制定
  - ▽これまで、国の法律や政省令で定められていた地域密着型

サーブス等の事業の基準を地方自治体の条例で定めることとなり、それぞれ制定しました。

▼田上町道の構造の技術的基準等を定める条例の制定

▽道路法に定められた構造基準について、地方公共団体において条例で定める事項とされたことで、制定しました。

▼田上町都市公園条例の制定

▽都市公園法及び高齢者等の移動等の円滑化の促進に関する法律に定められていた現行基準を、独自に地方公共団体において条例で定める事項とされたことで、制定しました。

▼田上町公共下水道の構造の技術上の基準等に関する条例の制定

▽下水道法に定められていた構造基準、並びに終末処理場の維持管理に関する基準について、地方公共団体において条例で定める事項とされたことで、制定しました。

▼田上町職員の特種勤務手当に関する条例の一部改正

▽人事院規則が改正され、関連する条項を、追加しました。

▼田上町ひとり親家庭等の医療費助成に関する条例の一部改

正

▽県の実施要領改正に伴い、助成対象者にDV保護命令を受けた児童を追加しました。

▼田上町障害者介護給付費等支給審査会の委員の定員数を定める条例の一部改正

▼田上町障がい者支援センター設置条例の一部改正

▽それぞれ関係する法律の改正に伴い引用する条文を整理しました。

### 専決処分

▼平成24年度田上町一般会計補正予算(第6号)

▽歳入歳出とも10億65万7千円を追加し、総額を42億9833万円としました。

【主な内容】

予定していた除雪関係経費で、概ね3回分の増額に対応するため、やむなく専決処分としました。

▼新潟県市町村総合事務組合規約の変更の報告

▽解散により組合を脱退する地方公共団体があることと、新たに公平委員会に関する事務について、小千谷市から参画の申し出があったことから規

約を変更しました。国への許可事務の関係上特に緊急を要するため、やむなく専決処分としました。

### 補正予算

▼平成24年度田上町一般会計補正予算(第7号)

▽歳入歳出とも1億300万円を追加し、総額を43億863万円としました。

【主な内容】

歳入では、町民税において、個人所得が当初見込みより多かつたこと、固定資産税も徴収強化による収入額の増加により増額、旧坂田保育所跡地の売却に伴う不動産売却収入などの増額など。

歳出では、消防救急無線デジタル化整備に伴う加茂市・田上町消防衛生組合負担金の増額、利用実績に伴う配食サービス業務委託料の減額など。

▼平成24年度田上町一般会計補正予算(第8号)

▽歳入歳出とも3億9400万円を追加し、総額を47億263万円としました。

【主な内容】

国の平成24年度大型補正予

算の決定に伴い、五明寺トンネル修繕、保明・後藤線舗装補修工事及び路面の状態が非常に痛んでいる本田上・横場線などの舗装補修に係る工事関連経費の追加。

▼同年度田上町下水道事業特別会計補正予算(第3号)

▽歳入歳出とも5億105万1千円を減額し、総額を5億712万7千円としました。

▼同年度田上町集落排水事業特別会計補正予算(第2号)

▽歳入歳出とも5億8万1千円を減額し、総額を6億805万9千円としました。

▼同年度田上町国民健康保険特別会計補正予算(第2号)

▽歳入歳出とも8億78万3千円を減額し、総額を13億678万3千円としました。

▼同年度田上町後期高齢者医療特別会計補正予算(第1号)

▽歳入歳出とも2億46万9千円を減額し、総額を1億653万1千円としました。

▼同年度田上町訪問看護事業特別会計補正予算(第1号)

▽歳入歳出とも2億36万円を追加し、総額を4億286万円としました。

▼同年度田上町介護保険特別会

計補正予算(第3号)

▽歳入歳出とも1億640万7千円を追加し、総額を10億5484万1千円としました。

▼同年度田上町水道事業会計補正予算(第2号)

▽当初予算3条に定めた収益的収入の水道事業収益の予定額を1億170万円追加し、2億646万5千円とするものと、収益的支出の水道事業費用の予定額を743万2千円減額し、2億3576万円としました。

また、当初予算4条に定めた資本的収入の予定額を2億101万1千円減額し、1億7953万2千円とするものと、資本的支出の予定額を3091万円減額し3億5215万6千円とする補正です。

### 新年度予算

▼平成25年度田上町一般会計予算及び特別会計予算

▽いずれも原案どおり可決されました。(4〜5ページ参照)

お知らせ

## 国道403号バイパス予定地

# 埋蔵文化財試掘調査の結果について

国道403号バイパスは現在、本田上工業団地入口まで開通し、田上駅裏まで造成工事が行われているところですが、残りの区間（田上駅裏から新潟市秋葉区との境界まで）について、昨年9月末から10月中旬にかけて、予定地内に埋蔵文化財が存在するか試掘調査を行いました。

### <結果>

五社川より北（湯川地内）で、7世紀末から9世紀にかけての土師器（はじき）、須恵器（すえき）、木製品のかげら等の遺物が多数発見され、土坑や小穴、溝等の遺構も確認されました。

そして、発見された場所の地名をとって「行屋崎遺跡（ぎょうやざきいせき）」と名づけ、町の遺跡台帳に登録しました。



昨年の試掘調査

### <今後の予定>

今年5月中旬頃から約半年間、本発掘調査を行い、さらに新しい遺物や遺構が発見されるか確認することになっています。

### 埋蔵文化財の「試掘調査」と「本発掘調査」

公共工事等が行われる場所において、着手前に地中を掘り起こし、遺物や遺構があるかを確認する調査で、文化財保護法で義務付けられています。試掘調査は工事範囲の中で任意の場所を掘削する調査で、遺物及び遺構の分布状況等の内容を把握します。本発掘調査は試掘調査で遺物等が発見された場合、その範囲の全部について掘削する調査です。



出土品の一部

今後、本発掘調査の進ちょく状況や結果など、きずなの中でお知らせします。

問い合わせ：町教育委員会生涯学習係 ☎57-3114(公民館)



# 固定資産

# 「帳簿の縦覧」「課税台帳の閲覧」ができます

平成25年度の固定資産税を算定するものとなる土地と家屋の内容が記載された、「土地・家屋価格等縦覧帳簿」の縦覧と、「固定資産税課税台帳」の閲覧ができます。

## 固定資産価格等の縦覧

固定資産税を理解し、信頼していただくため、必要な情報ができる限り開示する制度です。

### ◇縦覧内容

- ・土地価格等縦覧帳簿（所在地番、地目、地積、価格を記載）
- ・家屋価格等縦覧帳簿（所在、家屋番号、種類、構造、床面積、価格を記載）

### ◇縦覧期間

4月30日（火）まで  
午前8時30分～午後5時15分  
（土日祝祭日を除く）

### ◇縦覧場所

役場町民課税務係（1階）

### ◇縦覧できる方

- ・資産の所有者とその同居親族
- ・納税管理人、代理人

※課税されていない方は縦覧できません。

### ◇手数料

無料（縦覧帳簿のコピー不可）

### ◇縦覧に必要なもの

- ・印かん
- ・代理人の場合は、所有者の委任状
- ・運転免許証など、窓口に来た方が本人であることを確認できるもの

## 固定資産課税台帳の閲覧

納税義務者の方は自分の資産、賃借人等の方は使用または収益の対象となる部分について、固定資産課税台帳に記載された課税内容を確認することができます。制度です。

### ◇閲覧内容

固定資産課税台帳

### ◇閲覧期間（通年）

午前8時30分～午後5時15分  
（土日祝祭日を除く）

### ◇閲覧場所

役場町民課税務係（1階）

### ◇閲覧できる方

- ・資産の所有者とその同居親族
- ・納税管理人、代理人
- ・借地人、借家人

### ◇手数料

1枚につき300円

※4月30日までは無料。

### ◇閲覧に必要なもの

- ・印かん
- ・代理人の場合は、所有者の委任状
- ・借地人、借家人の場合は、賃貸借契約書等
- ・運転免許証など、窓口に来た方が本人であることを確認できるもの

## 家屋調査にご協力を！

家屋を新築または増築すると、固定資産税（町税）と不動産取得税（県税）が課税されます。

町では、それらの課税のために現地調査を実施しています。町職員が該当する家屋にお伺いしますので、皆さまのご協力をお願いします。なお、建築確認申請が不要な場合でも調査が必要となりますので、その場合はご連絡ください。

次のような場合は届け出が必要です。

- ①未登記家屋を売買等により名義変更する場合  
↓『未登記家屋所有者変更届』
  - ②家屋の全部または一部を取り壊した場合  
↓『家屋滅失届』
- ※翌年度からの課税台帳から削除します。

※未届けの場合は、変更前の内容で課税されます。

※届け出のない家屋を確認した場合は、過去にさかのぼった税額で徴収することになります。ご注意ください。



## 固定資産税の納税義務者が

### 亡くなったときは…

納税義務者が亡くなったときは、その相続人が納税義務を受け継ぐことになります。相続人が複数の場合は、相続人全員の共有財産として相続人が連携して納めていただくこととなります。相続人の代表者が決まった場合は、『相続人代表者指定届』を早急に提出してください。

問い合わせ

役場町民課税務係

☎57-6115

# 第22回 護摩堂山開き



登山シーズンの開幕に合わせ、一年間の山の安全を祈願します。  
当日は、山の名前に由来する「護摩壇」を焚いて、山伏が祈禱を行うほか、一般参加者によるご祈禱や田上町の特産物の販売、郷土芸能の発表も実施します。  
皆さんも一緒に新緑の山開きに参加しませんか？

## 日程 4月29日(祝・月)

午前10時～出店販売開始（ふれあい広場）  
山伏入山（登山道入り口ゲート前）  
午前10時30分～式典開始、法要（山の安全祈願）（ふれあい広場）  
※出店は午前10時～午後1時までです。  
※法要終了後、たけのこ汁配布や護摩堂太鼓の演奏があります。

## 会場 護摩堂ふれあい広場



## 出展

- 旅館組合・観光協会  
…山菜たけのこ汁（200杯無料サービス）
- 旅館組合女将会……………竹の子ごはん
- 町商工会青年部……………焼きそば
- 町商工会女性部……………こんにゃく煮
- 酒販組合……………飲料
- 社会福祉協議会……………リサイクルポット
- 新潟商事……………たこ焼き

問い合わせ：役場産業振興課商工観光係 ☎57-6225

# パスポート申請・受け取りについて

田上町内に住所(住民登録)のある方は、役場町民課(総合窓口)でパスポートの発給事務を行っています。県パスポートセンターでの申請は原則できません。

申請してから受け取るまで約2週間かかります。

(例) 4月12日(金)に申請した場合→25日(木)以降受け取り可能。

申請書類の不備等があると、受け取りまでにさらに日数がかかる場合もありますので、特に渡航(海外旅行・出張等)が決まっている方は**余裕を持って**申請するようお願いいたします。

## 申請時必要書類(ご用意いただくもの)

- ・一般旅券発給申請書(5年旅券用と10年旅券用があります。20歳未満の方は5年旅券用のみです。)
- ・戸籍謄本(全部事項証明書)または抄本(個人事項証明書)(本籍地で発行されます。)
- ・写真(規格、顔の大きさ等細かく規定されていますのでご注意ください。スピード写真、デジタルカメラでの撮影では規格が合わず**取り直し**をお願いする場合があります。役場では撮影できません。)
- ・本人確認の書類(運転免許証や有効期限内の旅券であれば1点、ない場合は保険証等2点)  
→コピー不可(代理の場合でも原本を提示する必要があります。)
- ・前回取得した旅券(以前、旅券の交付を受けたことがある方のみ)

※申請は代理でもできますが、**署名欄等本人が記入**しなければならないところがありますので、先に一般旅券発給申請書を入手していただく必要があります。

## パスポートの受け取り

◎受け取りは必ず本人が、町民課窓口においでください。(乳幼児も同様)

◎申請日から6ヶ月以内にお受け取りください。(期限を過ぎると失効します)

【発給手数料(新規・切替)】 ※受け取りの際に必要。

区 分	手 数 料	内 訳	
		収入印紙	新潟県収入証紙
10年旅券	16,000円	14,000円	2,000円
5年旅券	12歳以上	9,000円	2,000円
	12歳未満	4,000円	2,000円

受付時間/申請：午前8時30分～午後4時30分 受取：午前8時30分～午後5時

※土日祝祭日、年末年始の休日は除く

問い合わせ：役場町民課(総合窓口) ☎57-6115

新潟県パスポートセンター ☎025-290-6670

<http://www.pref.niigata.lg.jp/kokusai/1203872488741.html>

## 夢ちいき県央塾「エノケン 三線 感謝込め」開催

3月16日、夢ちいき県央塾実行委員会で平成24年度の第2回目のイベントを開催しました。「エノケン 三線 感謝込め」と題して、対談と県央エリアで活躍する芸能を披露しました。

第1部では、榎本健一の曲を歌い、福祉施設の慰問を続ける縁竹縄さんと三線奏者で三条市ボランティア連絡協議会の会長でもあるきよ里さんが対談しました。縁さんは、自身の体験をもとに日本を支えたお年寄りへの感謝を込めて活動をしている内容を紹介しました。



その後のステージでは、落語や漫談、歌の披露があり、会場を盛り上げました。  
※夢ちいき県央塾実行委員会（新潟日报社、新潟経営大学、三条地域振興局、三条市、燕市、弥彦村、田上町）

## 曾根人参をおいしく食べる学習会

3月8日、食生活改善推進員が大正から昭和30年代まで栽培され、5年前から再び栽培が復活した伝統野菜の曾根人参を使った調理をしました。食生活改善推進員から集まった約40種類の人参料理のアイデアから曾根人参の長さ、味、色合い等を生かした10品を調理。今回の研修会を機会に、人参料理のレシピや曾根人参の存在を住民の皆さんに伝えていく予定です。

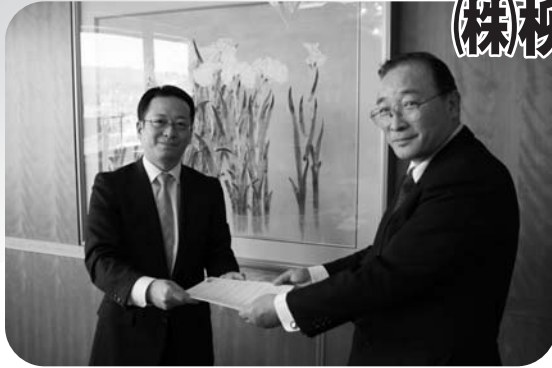


## 東日本大震災から二年目「田上のあじさい福島へ」



3月9日、津波で大きな被害を受けた南相馬市原町区萱浜の北萱浜稲荷神社周辺であじさいの植栽が行われました。田上町観光協会も参加する新潟県あじさいサミットが「あじさいは塩害地にも強く津波被災地の植栽に適している」と企画しました。田上町観光協会からは90鉢の苗木が提供され、田上町ボランティアセンターら14名も参加し、植栽と交流会が行われました。

## (株)柳生田製作所と契約締結



3月15日、本田上工業団地に進出する加茂市の株式会社柳生田製作所と契約を締結しました。本田上工業団地には昨年進出した株式会社小林製作所に続き2企業目です。町は今後も企業誘致に力を入れていきます。

## 164名が大人の仲間入り

3月20日、20歳の門出を祝う、田上町成人式が町民体育館で開催されました。久しぶりに会う同級生に近況を話し合ったり、当時の懐かしい思い出話に花が咲いていました。

田上の成人式は、新成人で構成する実行委員が主催しています。そこで、実行委員長へインタビューを行いました。

### 【成人式実行委員長 高橋真奈美さんインタビュー】

#### ①成人になった今の気持ちは？

大人の仲間入りをし、期待で胸がいっぱいですが、大人になるということは、その分「責任」も伴うので、常に自分に恥じない行動を心掛けたいと思います。

#### ②今回の企画に込めた想い

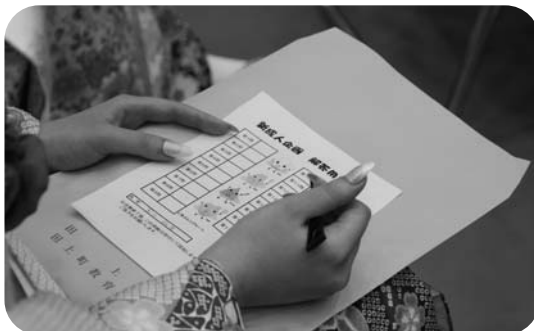
田上生まれだからこそ、田上町の事をもっと知ってもらいたいと思い、クイズにしました。

#### ③今の田上町について

これからも、自然豊かな田上町であって欲しいです。



【実行委員長 高橋さん】



## 全国大会出場おめでとう



第27回技能グランプリ  
壁装 厚生労働大臣賞（金賞）  
佐藤 美希さん（中店）

### 【佐藤さんコメント】

技能グランプリへの出場は2度目です。前回に引き続き、指導陣や当日応援に駆けつけてくれた知人、家族のおかげで「金賞」をいただくことができました。ありがとうございました。

INFORMATION  
**お知らせ**

**田上町役場**  
**☎57-6222**  
(代表電話)

■各課直通電話です。

- 総務課 ☎57-6222
- 地域整備課 ☎57-6223
- 産業振興課 ☎57-6225
- 農業委員会 ☎57-6226
- 町民課 ☎57-6115
- 保健福祉課 ☎57-6112
- 教育委員会 ☎57-6114
- 会計課 ☎57-6116
- 議会事務局 ☎57-6300
- 田上町公民館 ☎57-3114

**林野火災を防ごう！**

春の行楽シーズンの到来とともに屋外での活動が増えてきます。この時期は降水量が少なく空気が乾燥して林野火災が発生しやすい気象条件になります。次の点に注意して林野火災を防ぎましょう。

▼枯れ草のある火災が発生しやすい場所では、たき火をしない。

▼たき火等、火を使う場合はその場を離れず、使用後は完全に消火する。

▼たばこは、指定された場所での禁煙し、吸い殻は必ず消すとともに、絶対に投げ捨ててはしない。

▼問い合わせ

加茂地域消防署  
☎52-1770

加茂地域消防署・田上出張所

☎57-5300

**「高齢者に対する虐待」  
「相談ください」**

- ・暴力、暴言、無視
- ・嫌がらせ（性的なもの含む）
- ・日常の生活や介護をしない
- ・適切な医療を受けさせない
- ・高齢者が所有する資産を勝手に使う

高齢者に対するこれらの行為はすべて虐待にあたります。

虐待の理由は様々ですが、虐待されている本人は他人に相談しづらく、虐待している人も自分が見ていないことが「虐待」とは認識していないことが多くあります。虐待を未然に防ぐために、皆さんの周りで虐待の疑いがあると感じたらまず相談して

ください。連絡した方の秘密は固く守られます。

▼問い合わせ

役場保健福祉課福祉係  
☎57-6112

**河川愛護モニター募集**

▽対象 信濃川流域にお住まい

の20歳以上の方

▽報酬 月額4580円

▽応募締切 5月31日(金)

※詳細はお問い合わせください。

▼申込、問い合わせ

信濃川下流河川事務所

占用調整課

☎025-266-7135

**地域包括だより**

【問い合わせ先】  
町地域包括支援センター  
☎57-6220

**介護サービス、介護予防サービスの種類について ⑥**

今月号から施設に入所し、利用するサービスについて紹介します。今回は、「特別養護老人ホーム」についてです。

特別養護老人ホームとは、寝たきりや認知症などで、常に介護が必要で自宅での生活が難しい要介護者（原則65歳以上）が利用可能な施設です。入所により、入浴・排せつ・食事などの介護その他の日常生活上の世話、機能訓練、健康管理、療養上の世話などが受けられます。

(入所の対象者となる方)

要介護状態区分が要介護1から要介護5と認定され、かつ在宅において生活が困難な人

(サービスの内容)

- ・食事、入浴、排泄など日常生活上の介護
- ・リハビリテーションなどの機能訓練
- ・日常の健康管理
- ・レクリエーションなど

(費用)

介護サービス費の1割、食費、居住費、その他日常生活に必要な費用など

(入所申し込み)

入所を希望される方は、ケアマネージャー又は、田上町地域包括支援センターにご相談ください。

有料広告

**電気・水道・ガス工事、リフォーム等**

なんでもお気軽にご相談ください♪

電気・上下水道給排水・ガス・浄化槽・IT・家電

**(有)滝沢電気商会**

田上町大字田上丙 1360 (湯田上)

☎57-2361 FAX57-5071

有料広告

庭の手入れ・家事の手伝い・その他何でもご相談ください

生活サポートセンター

**けあーず**



あ!こんなとき  
お電話ください

たけのこたすけ

E-mail : care-s@goo.jp

田上町大字川船河1330-5 tel 0256-57-1055 fax 0256-57-1056

ホームヘルパー 生活援助・身体介護等いたします

ポリオ予防接種に関するお知らせ  
追加接種について

昨年9月1日の不活性化ポリオ才導入時点では、4回目の追加接種は公費対象外でしたが、国において有効性、安全性が確認されたため、定期接種（無料）として受けられるようになりました。予診票は医療機関または保健福祉課に置いてありますので、ご活用ください。接種スケジュールについては、医師とご相談ください。

▼問い合わせ 役場保健福祉課  
保健係 ☎57-6112

子ども医療費助成拡大

平成25年4月1日以降の診療分より、子どもの医療費助成を入院・通院とも中学校卒業まで拡大しました。3月末に対象者の方へは受給者証を送付しました。なお、対象者の方で、受給者証が届いていない方は役場保健福祉課までご連絡ください。受給者証の記載内容に変更が生じた場合や保険証が変わった場合は、役場保健福祉課で手続きをお願いします。

▼問い合わせ 役場保健福祉課  
保健係 ☎57-6112

## 放射線測定結果をお知らせします

■測定結果(通常の範囲内でした)

測定日時 3月22日	測定場所	天候	測定結果(マイクロシーベルト/毎時)			
			通常の測定範囲内(0.016~0.16マイクロシーベルト/毎時)			先月
9時00分~	田上いずみルーテル幼稚園	晴れ	園庭	地上1m	0.086	0.068
				地上50cm	0.086	0.068
			側溝	地上10cm	0.088	0.064
				底面10cm	0.090	0.080
9時15分~	田上小学校	晴れ	校庭	地上1m	0.078	0.082
				地上50cm	0.078	0.082
			側溝	地上10cm	0.078	0.086
				底面10cm	0.090	0.090
9時35分~	竹の友幼稚園	晴れ	園庭	地上1m	0.058	0.060
				地上50cm	0.062	0.062
			側溝	地上10cm	0.058	0.056
				底面10cm	0.050	0.050
9時50分~	田上中学校	晴れ	校庭	地上1m	0.092	0.068
				地上50cm	0.092	0.064
			側溝	地上10cm	0.086	0.066
				底面10cm	0.080	0.070
10時10分~	主要地方道村松・田上線 (羽生田ニュータウン付近)	晴れ	道路	地上1m	0.076	0.058
				地上50cm	0.074	0.062
			側溝	地上10cm	0.076	0.060
				底面10cm	0.090	0.070
10時30分~	羽生田小学校	晴れ	校庭	地上1m	0.060	0.072
				地上50cm	0.060	0.070
			側溝	地上10cm	0.060	0.066
				底面10cm	0.090	0.070
10時45分~	田上町役場	晴れ	駐車場	地上1m	0.086	0.080
				地上50cm	0.084	0.078
			側溝	地上10cm	0.086	0.078
				底面10cm	0.070	0.070

※町では、1年以上放射線測定に取り組んできましたが、これまで異常な数値結果はありませんでした。次回からは、役場のみを測定し、引き続き広報さずな、ホームページで公表していきます。

問い合わせ：役場総務課 庶務防災係 ☎57-6222

有料広告

### 給排水衛生工事・電気設備工事

一級電気工事施工管理技士事務所  
一級管工事施工管理技士事務所

# 志田電気(株)

Tel 57-2068 Fax 57-2328

各種の喜ぶ場所  
クリーニング **さんすふれいす**  
Sun Place  
☎0120-75-4002



カーテンの防災加工(消防庁認可)

ふとん・じゅうたん・丸洗い

(有)早津インテリアセンター

田上町大字原ヶ崎

☎0120-57-2860

有料広告

はかりの定期検査

商店や病院、事業所などで取引や証明に使用されるはかりは、計量法により、2年に1回定期検査が義務付けられています。検査のご案内は、新潟県計量協会から1週間ほど前にハガキで届きます。

▽日程(予定) 6月3日(月)、4日(火)(予定)

▽会場 役場

▽問い合わせ

役場産業振興課商工観光係

☎57-6225

県計量検定所業務課

☎36-2243

調理師試験実施

▽試験日 7月18日(木)

▽試験会場 長岡市

▽受付期間 5月20日(月)～27日(月)

▽出願に関する書類の提出先

・県内居住者にあつては、住所地を管轄する地域振興局健康福祉(環境)部

・県外居住者にあつては、県福祉保健部健康対策課

※受験の詳細はお問い合わせください。

▽問い合わせ

県福祉保健部健康対策課

☎025-280-5198

## 町内の公共施設8箇所にソフトバンク Wi-Fi(ワイファイ)スポットを設置しました

町民や来訪者等の利便性向上や災害時の通信手段として以下の施設にソフトバンクWi-Fiスポットを設置しました。ソフトバンクモバイルで契約されているiPhoneなどWi-Fi対応携帯電話から高速インターネット通信が無料で利用できます。 ※詳細はソフトバンクモバイルのホームページをご確認ください。

### ○設置施設一覧

No.	名 称	備 考(利用エリア)
1	田上町役場	正面玄関側付近(1～3階共通)
2	湯っ多里館	ロビー付近
3	田上町コミュニティーセンター	事務室付近
4	田上町公民館	事務室付近
5	町民体育館	ステージ付近
6	田上中学校武道場	事務室付近
7	老人福祉センター	事務室付近
8	総合保健福祉センター	診察室付近

#### ◆Wi-Fiとは

Wi-Fi(ワイ ファイ: Wireless Fidelity の略称)とは、Wi-Fi Allianceという団体によって無線LAN機器間の相互接続性を認証されたことを示す名称のことです。

#### ◆Wi-Fiスポット

設置したWi-Fiルーター(公衆無線LANアクセスポイント)でインターネット通信が可能なエリアを「Wi-Fiスポット」と呼びます。



※設置施設にはこのステッカーを掲示しています。

### ソフトバンク Wi-Fi スポット

＜ソフトバンクWi-Fiスポットに関する問い合わせ＞  
ソフトバンクモバイル株式会社お客様センター総合案内  
●ソフトバンク携帯電話から157【無料】  
●一般電話から 0800-919-0157【無料】  
(受付時間/9:00～20:00)

※ソフトバンクWi-Fiスポット設定方法 [http://mb.softbank.jp/mb/service\\_area/sws/setting/](http://mb.softbank.jp/mb/service_area/sws/setting/)

問い合わせ: 役場総務課庶務防災係 ☎57-6222

※今回ソフトバンクより無償提供の提案があり、導入しました。今後他社においても同様の提案がありましたら、導入を検討します。

有料広告

グループホーム  
陽だまりの家 25年5月  
田上町保明地区(旧保明保育所跡地) オープン予定



ご入居相談 受付中! (同時にスタッフ募集中)

連絡先 見附市椿沢町1825-1 つばきの郷 ☎0258-62-2231  
担当: 山口・吉田

有料広告

福祉住環境コーディネーター・日本民家再生協会会員

- 注文建具・造作家具・木工品製造
- ガラス入替え、障子・フスマ・アミ戸張替え、錠
- 家具・建具修理
- 手すり取付などの福祉リフォーム

今井建具店

田上町川船河甲771-7 TEL.FAX52-6786





## 椿寿荘イベントだより

●開館時間／午前9時～午後4時 ●入館料／大人 300円 小・中学生 200円

4.28 (日) 2013



# 相英会 津軽三味線 春風コンサート

■開場／17:00 ■開演／17:30～  
■前売券／1,000円 ■当日券／1,300円 (入館料込み)

唄に踊りに笑いあり!

5.3 (金) 4 (土) 2013



# 春のお茶会

ちんじゅそう

2日間開催

【江戸千家のみなさん】細かい作法は必要ありませんので、お気軽にお越し下さい。

■時間／10:00～15:00 ■席料／700円 (お茶・お菓子付き・入館料込み)

5.11 (土) 2013

豪農の館で楽しむコンサートNo.17

# 春を愛で歌い奏でる

お問合せ  
渡辺 0256-57-2609  
斉藤 0256-57-3134

program

- ショトラウス2世:ワルツ「春の声」 ●メンデルスゾーン:歌のつばさ
- シューベルト:野バラ ●スカルラッティ:すみれ ●ハイドン:弦楽四重奏「ひばり」他

■主催／田上町音楽を楽しむ会 ■開場／18:00 ■開演／18:30～  
■前売券／2,000円 ■当日券／2,300円 ■高校生以下／500円 (入館料込み)

4.21 (日) 2013

～6.30 (日) 2013

名庭を眺めながら、くつろぎのひとときを

# 椿寿荘ランチ

\*夏季休業、9月より再開予定

詳しい館内の案内も致します!

■時間／11:00～14:00 ■料金／2,200円 (入館料込み)  
■限定／一日10人・前日までにご予約を! (但し、ご予約は先着順です。)

豪農の館  
椿寿荘

チケット販売店／【田上】椿寿荘・けあ〜ず・金子薬局・石田屋商店・丸山オート・藤次郎 【加茂】小池めがね・ミュージックショップあべ・NIC加茂 木戸新聞店 【新潟】伊勢丹5F トップトラベル新潟(デッキイ401内) 他

お問合せ／豪農の館 椿寿荘 0256・57・2040 ★椿寿荘のイベント案内はブログでチェック! → 椿寿荘便り (検索)

3月27日、昨年策定した第5次田上町総合計画の個別事業進捗状況の確認と評価の審議会が開催されました。第5次総合計画前期計画は第4次総合計画で行ってきた事業を踏襲することになっています。第5次計画の前期基本計画では、338事業を計画し、着手事業は338事業となり、着手率は87.1%となりました。第5次総合計画は「町民の満足度」が向上するように、より良い計画と実施を行います。そのために、毎年、事業を個別に評価し、職員一人ひとりが業務に対する姿勢を検討する機会を設けます。

第5次総合計画については概要版を配布し、「きずな」で4回掲載しました。今後も町民に町の事業やその考え方を理解してもらうため、今後も周知活動を行います。「住みよいまち」を基本に各事業を推進して行きます。

分野別目標では、子ども達への教育での基本施策として、①幼児教育の充実、②家庭・地域との連携、③学校教育の推進を掲げています。「教育の田上町」を目指して「田上の子どもは田上で育てる」をキーワードに幼稚園、保育士、小学校そして中学校の教員が綿密な連携をとり、それぞれの橋渡しをして行くことを重要な任務としています。幼稚園への入園希望が

## 町長室の窓から

# やさしさと豊かさで キラリと輝くまち田上(その138)

## 第5次総合計画の実践と 交流のまちづくり

田上町長 佐藤 邦義

行して、町民の皆さんから積極的に参加してもらえ「交流のまちづくり」を推進しています。この事業はあくまで町内の民間団体を中心になって、町民が参加して事業に取り組んでいくものです。この事業を企画した理由の一つは、交流人口を増やし田上町の人口増に繋がりたいという意図がありまして、「住み良い町」のPRができればと考えています。これまでは、田上町のPRが少なかったことも事実です。今後は町としてPRに努めていきます。

交流のまちづくり事業は、過去に何度か取り上げてきました。「あじさい塾」「五社虫の会」「湯田上温泉協同組合」「㈱メビウス」

「田上町観光協会」が事業に取り組んでいます。簡単に事業内容を掲載します。

①「旬掘り体験事業」(あじさい塾)

毎年5月の連休に原ヶ崎運動広場を中心に開催されています。民間の竹林を借りて旬掘り体験をします。田上町の特産品をPRしています。また、同時期にY・O・U・遊ランドで、㈱メビウスが「竹の子満喫まつり」を開催しています。どちらも例年大勢の方が参加されています。受け入れ規模の関係もありますが、共同企画を検討しても良いのではと思っています。

②「虫の里事業」(五社虫の会)

五社虫の復活・保護活動を通して、魅力ある地域づくりを推進しています。カワナナの生息地の環境整備、虫を観賞する催しを企画してきました。町外へのPRも進み、夏の風物詩を楽しんでもらえます。

③「温泉の里事業」(湯田上温泉協同組合・田上町観光協会)

かつて湯田上温泉では、地元や近郷のお客様の無業息災を祈る「丑湯の日」の風習があり、「温泉まつり」が開催されていました。温泉まつりが開催されました。観光の田上町」を広く情報を発信していくことにしています。

④「ボランティアアガイド育成事業」(湯田上温泉協同組合)

護摩堂山を中心として観光施設のボランティアアガイドを育成し、歴史、文化、観光について紹介を行うことで、町の活性化を図ります。また、護摩堂山にある歴史観版周辺の環境整備をしていく予定です。

これらの事業は、町民の皆様の参加で、さらに活性化します。ぜひ、気軽に参加してもらいたいと思います。

残りの事業は次回掲載予定です。

多くなってきましたので、増築工事を計画しました。また、小中学校では、学校環境改善事業に取り組み、トイレの洋式化、空調設備の整備を実施します。学校教育環境の整備は年次的に取り組み予定です。

## 「地籍調査」の実施 土地の境界を正確に

「地籍」とは、いわば「土地に関する戸籍」のことです。「地籍調査」は、国土調査法という法律に基づき、主に市町村が主体となつて一筆ごとの土地の所有者、地番、地目を調査し、境界の位置と面積について測量を行い、その結果を地図や簿冊に取りまとめるも

## 交流のまちづくり事業

「協働のまちづくり」を目指している町としては、総合計画と平

# 暮らしのカレンダー

4/16~5/15

月	日	曜日	内 容	時 間	場 所
4	16	火			
	17	水	育児相談会	9:00~11:30	子育て支援センター
	18	木	補聴器相談(リオン)	10:00~10:30	役場
	19	金			
	20	土	ゆうゆう教室	9:30~12:00	コミュニティセンター
	21	日	【休日診療当番医】吉田内科医院(加茂市柳町) ☎57-7511 (時間)9:00~17:00 早朝ハイキング	6:30集合	護摩堂山頂
	22	月			
	23	火	胃がん検診	7:30~10:00	コミュニティセンター
	24	水	胃がん検診	7:30~10:00	コミュニティセンター
	25	木	胃がん検診 トレッキング教室 補聴器相談(リオン)	7:30~10:00 9:00集合 10:00~10:30	コミュニティセンター コミュニティセンター 役場
26	金	胃がん検診 乳児健診(平成24年12月生まれ)	7:30~10:00 12:50~13:20	保健福祉センター	
27	土				
28	日	【休日診療当番医】わたなべ医院(加茂市栄町) ☎53-3850 (時間)9:00~17:00			
29	月	昭和の日【休日診療当番医】中村医院(加茂市五番町) ☎52-0095 (時間)9:00~17:00 近郷中学校バスケットボール大会 護摩堂山開き 献血	8:30開会式、9:00試合開始 10:00~13:00	町体、中体 護摩堂ふれあい広場 保健福祉センター	
30	火	胃がん検診	7:30~10:00	保健福祉センター	
5	1	水	胃がん検診	7:30~10:00	保健福祉センター
	2	木	胃がん検診 補聴器相談(リオン)	7:30~10:00 10:00~10:30	保健福祉センター 役場
	3	金	憲法記念日 【休日診療当番医】大谷内科医院(加茂市上町) ☎52-0236 (時間)9:00~17:00		
	4	土	みどりの日 【休日診療当番医】鷺塚内科医院(加茂市穀町) ☎52-2054 (時間)9:00~17:00		
	5	日	こどもの日 【休日診療当番医】田上診療所(山田) ☎57-5015 (時間)9:00~17:00		
	6	月	振替休日 【休日診療当番医】青柳医院(加茂市寿町) ☎52-9511 (時間)9:00~17:00		
	7	火	心と体の相談会	9:00~11:30	保健福祉センター
	8	水	胃がん検診	7:30~10:00	老人福祉センター
	9	木	胃がん検診 補聴器相談(リオン)	7:30~10:00 10:00~10:30	老人福祉センター 役場
	10	金	胃がん検診	7:30~10:00	老人福祉センター
	11	土	農業体験たんぼへGO!「田植え」	9:30集合	役場前
	12	日	【休日診療当番医】うすき医院(加茂市大郷町) ☎52-1261 (時間)9:00~17:00 ゆうゆう教室	9:30~	YOU・遊ランド
	13	月	胃がん検診 育児相談会 ストレッチ教室	7:30~10:00 9:00~11:30 10:00~	保健福祉センター 子育て支援センター 田上町公民館
	14	火	湯つ多里館休館日 母親学級(平成25年7~10月出産予定者)	受付9:10~、13:10~	保健福祉センター
	15	水	機能訓練	10:00~15:00	保健福祉センター

※【夜間・休日急患診療】県央医師会応急診療所(三条市興野) ☎32-0909  
※「心と体の相談会」は3日前までにご連絡ください。(役場保健福祉課 ☎57-6112)

## 第196回 16ミリ映写会

- ◇日時 4月27日(土) 午後2時～4時
- ◇会場 田上町公民館 ※参加費無料
- ◇内容 「忍たま乱太郎パート1」  
「ヘンゼルとグレーテル」  
「吉四六(きっちよむ)どん」  
「なかよし鯉のぼり」  
「とびだしちゃダメツ」全5作品

### 《あなたの地域でも上映します!》

P T A活動やお楽しみ会など地区の活動にご利用ください。映写機、スクリーン、フィルム(目録から選択)を準備します。上映を希望される方はご相談ください。費用は無料です。

映写はこちらで担当します。

(16ミリ映写機認定証をお持ちの方でも可)

◆問い合わせ: 相田良夫 ☎57-5086

## 豪農の館で楽しむコンサートNo.17 春を愛で歌い奏でる

- ◇日時 5月11日(土)  
開場午後6時 開演午後6時30分
- ◇会場 椿寿荘
- ◇入場料 2,000円  
(当日は2,300円、高校生以下は500円)
- ◆問い合わせ: 田上町音楽を楽しむ会  
斉藤 ☎57-3134

## 遺言・相続・成年後見 無料電話相談会

- ◇日時 4月20日(土) 午前9時～正午
- ◆相談、問い合わせ:  
行政書士 たがみ行政手続事務所  
(善養寺・渡邊) ☎57-3988

## 行政書士による行政手続・相続 等に関する無料電話相談

- ◇日時 4月20日(土)、27日(土) 午後1時～5時
- ◆相談、問い合わせ: 大塚行政書士事務所  
行政書士 大塚義行 ☎57-4090

## 第42回 役場ロビーコンサート

- ◇日時 4月26日(金) 午後0時20分～
- ◇会場 役場1階ロビー ※入場無料
- ◇内容 フルート独奏 北村さや花(新潟市)
- ◆問い合わせ:  
田上町音楽を楽しむ会 高野 ☎57-6041

## あじさい音楽祭 出演者募集

- 第5回あじさい音楽祭に出演する方を募集しています。参加料は無料。多数の参加をお待ちしています。(※マイクを使わない演奏に限ります。)
- ◇日時 6月23日(日) 午後2時開演
  - ◇場所 原ヶ崎交流センター
  - ◇締切 5月10日(金)
  - ◆申し込み・問い合わせ:  
田上町音楽を楽しむ会 渡辺 ☎57-6016

### 俳句 (敬称略、順不同)

卒業の光陰二人の孫娘  
春むかえ山々笑う彼岸入り  
琴弾けば琴の音色桃の花  
手桶提げ山門登る彼岸かな  
風の音静かに聞こえ春の朝  
帰る鳥群れしんがりは母ならむ

本田上 鶴巻新一郎  
湯川 阿部 聆子  
本田上 小柳 恒子  
上野 吉田 賢三  
清水沢 近藤 健一  
羽生田 神田 掬香

### 短歌 (敬称略、順不同)

店先の菜の花香るやよい月それでもまわり雪におわれて

湯川 阿部 聆子

ひさびさに梅花連唱身に締まる弱者の老媪惚けぼうしなり

本田上 小柳 恒子

### 川柳 (敬称略、順不同)

ただ歩くただ歩くだけ明日のため  
年金も金も力も減ってくる  
講演会笑って中味みな忘れ  
成人の肩に重みがピカ／＼と  
俄雨へそを取られた雨蛙

湯川 阿部 聆子  
山田 加藤 山里  
羽生田 岡田 尚久  
清水沢 坂内 昇甫  
清水沢 近藤 健一

# 戸籍の窓

2/26~3/25届出分、敬称略

こせきのまど

## ご結婚おめでとう

川船河 渡辺 祐太・可菜 (渡邊)  
 坂田 浅野 和之・玲奈 (曾原)

## 赤ちゃん誕生

曾根 宮嶋 快維 (和也・真里)  
 羽生田 布施舞心衣 (雄貴・陽子)  
 本田上 夏目 友紀 (一寿・あい)

## おくやみ

下吉田 周佐 正雄 (87)  
 青海 飯面はつ子 (93)  
 下吉田 岡村 トヨ (89)  
 羽生田 熊倉 虔一 (83)  
 上吉田 星野シズイ (65)  
 上横場 山本 トシ (87)  
 清水沢 志田 淳子 (61)  
 坂田 牛田 キヨ (77)  
 川船河 近藤 年男 (100)  
 本田上 江部 一隆 (86)

※掲載希望の有無を役場町民課(総合受付)へお申し出ください。

## ラジコン相談受け付けます

毎週土、日曜日午前中、構場グラウンドで飛ばしています。

子どもの頃あこがれのラジコン飛行機やヘリコプターを飛ばしてみませんか。組立、セッティングの相談OK！フライトのお手伝いします。シニアの方、初めてみませんか？見学も大歓迎、お気軽にお越しください。



初心者でも操作しやすい「マルチコプター」

◆問い合わせ：田上フライングクラブ  
 事務局 五十嵐 ☎52-1911

## 交流のまちづくり事業

### 第6回 あじさい塾主催 笥掘り体験

- ◇日時 5月4日(土)午前9時～ ※小雨決行
- ◇会場 原ヶ崎運動公園 (国道403号沿い、羽生田駅徒歩5分)
- ◇定員 100組※要事前予約 (笥1本プレゼント)
- ◇参加費 大人1人500円 (小学生まで無料)
- ◇申込締切 4月22日(月) 必着
- ◇申込方法 往復ハガキによる申し込み。  
 ※1通の往復ハガキで4人まで申込可。

〔往信のオモテ〕  
 〒959-1503 田上町大字原ヶ崎新田3070  
 田上町役場総務課内 笥掘り係

〔往信のウラ〕  
 ・住所、氏名、年齢、電話番号  
 ・一緒に参加する人の名前と年齢

〔返信のオモテ〕  
 ・あて名(申込者の郵便番号、住所、氏名)

◆申込・問い合わせ：  
 あじさい塾 塾長 今井 ☎090-2236-4375

## 田上町の石ぶみ(石碑)

94

- ◆石仏 薬師様
- ◆石仏の場所 川船河の踏切近く
- ◆石仏の大きさ 70cm×35cm

川船河の安藤ガソリンスタンドさんから踏切を渡り、右折すると2体の石像があります。一体は石仏、一体は石祠です。近くの人は薬師様と呼んでいます。皮膚病、おできに、効能があると云われています。そこから、薬師様の名が出たのではないのでしょうか。

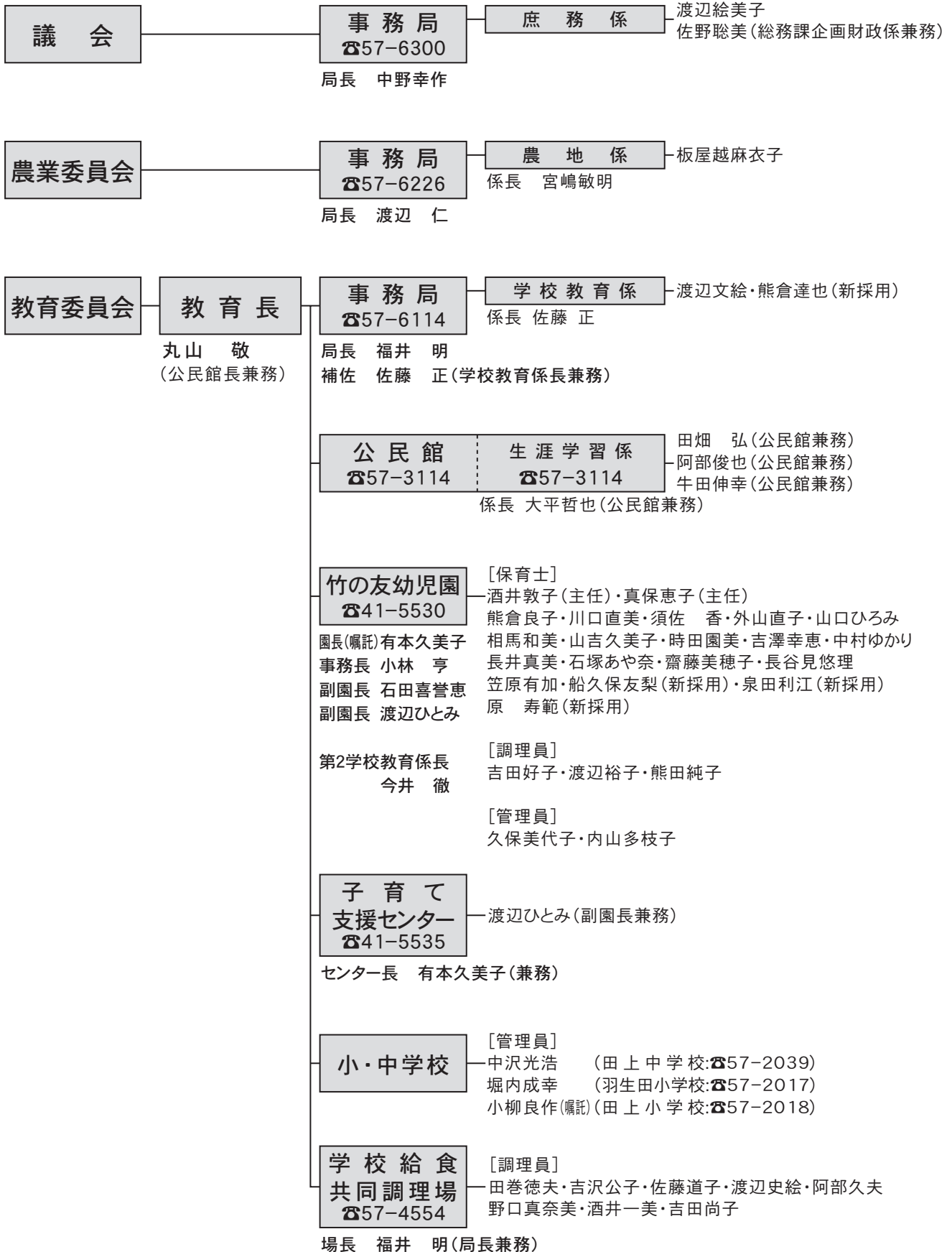
昔、鉄道や403号線のなかった時代はこの辺は山地であり、そこに建てていました。後にこの辺が開発されたので、現位置に移設されました。この薬師様を管理されている、近藤博明さんは、祖父か、その先代の頃かといわれています。春秋に近藤さんを中心に講の人々が供物や花や水を供え、お参りをします。お盆にも、周りの雑草を除草し、お詣りをしておられます。

今は車の時代ですが、かつて徒歩の頃は川船河や坂田の人々は、羽生田の学校や駅等に行く時は歩きます。この薬師様の付近は中頃です。今も松が生えていますが、かつてはもつと多くの松があり、日陰になっており、結構歩行者の休憩所でした。汗を拭い一息つきました。当然この薬師様にご利益があるようにとお参りました。お賽銭箱には結構小銭が入っていたとか。この石仏の背後は遠く弥彦山や角田山が望まれます。カメラの被写体として好ましい場所でしょうか、カメラで覗いている人がいます。役場の2階の廊下に、本間謙一さんの大きな写真が飾ってあります。役場に行った時見てください。

この2基の石ぶみは左の祠は文字もなく由来は分かりません。石の仏像は左手観音です。左右に多くの手が彫られています。正しくは十一面千手観世音菩薩といい、十一面観音の徳を持つと同時に先手のそれぞれの掌に眼が付いており、すべての人々の苦しみをその目で見、その手で救おうとする願いを象徴した功德ある観音様でこの観音を念ずれば延命・除病などの御利益があるという。像の形は千手を四十二にしばったものが多く、そのうち2対は頭や腹部に合掌しているものが多い。(百科事典ジヤポニカより)

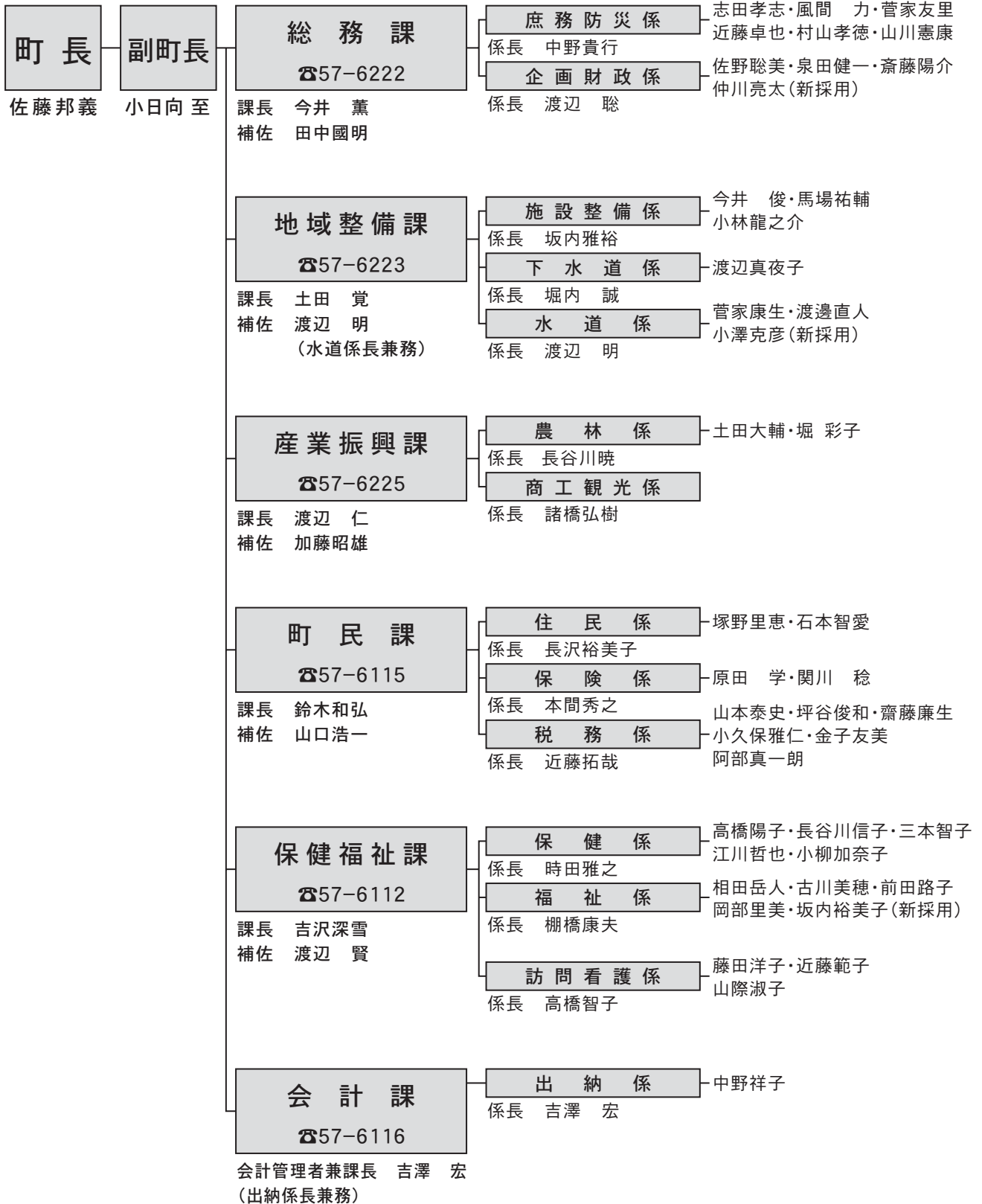
投稿：吉沢和平(上野)





# 平成25年度 田上町行政機構図及び職員名簿

(平成25年4月1日現在)





# 入学シーズン



竹の友幼稚園入園式の様子



竹の友幼稚園、田上小学校、羽生田小学校、田上中学校で入園・入学式が開催されました。新入生のみなさん楽しい学生生活を送ってくださいね。

■投稿記事あて先/  
〒959-1503 田上町大字原ヶ崎新田3070番地 田上町役場総務課 ☎57-6222  
メールアドレス t2222@town.tagami.niigata.jp

## 食生活改善推進員のおすすめ料理

田上の旬の食材で

# 「にんじん料理を楽しもう!!!」



にんじんと仲良しになってネ！  
ももねより

田上レンジャー  
(田上町食育推進キャラクター)

4月から、先月開催された「曾根人参の学習会」で食推から集まった人参料理を紹介していきます。町には、貴重な伝統野菜曾根人参があります。私たち食推は、栄養的にも価値の高い人参料理をみなさんから作ってもらい、健康づくりに役立ててほしいと考えています。今月は、本田上地区食推おすすめの人参料理です。春らしい菜の花を添えて進級・進学のお祝の食卓にどうぞ。

## 人参とシーチキンの炊き込みごはん



### ★人参とシーチキンの炊き込みごはん

**材料 (6人分)** 米…3合 人参…大1本(200g) ツナ缶…1缶  
油揚げ…1枚 まいたけ…1パック だし昆布…適量  
醤油…大さじ3 酒…大さじ3 とう菜…適量

- 作り方**
- ①米をといで30分位おく。
  - ②人参は3cm位のせん切りにする。とう菜は色よく茹で、3cm位に切る。
  - ③油揚げはたて半分に切り、せん切りにする。
  - ④シーチキンは、缶から出して油をきっておく。
  - ⑤まいたけは食べよくほくしておく。
  - ⑥炊飯器に米を入れ、少な目に水加減をし、調味料を入れて水加減を決める。水加減した米の上にだし昆布、人参、まいたけ、油揚げ、シーチキンをのせて炊く。炊き上がったら全体を混ぜて蒸らす。お茶碗にごはんをよそい、とう菜を添える。

- ポイント**
- ・炊き込みごはんの具は、お米の上にふんわりさせて炊くと上手に炊けます。
  - ・まいたけの代りにしめじやしいたけを入れてもおいしくできます。

毎月19日は 子どもの頃から早寝・早起きをし、朝ごはんをしっかり食べましょう!  
**「食育の日」** 役場保健福祉課 ☎57-6112

**献立のヒント**

- 【副菜】 蒸キャベツの和え物
- 【主菜】 がんもどきと大根の煮物
- 【主食】 人参とシーチキンの炊き込みごはん
- 【副菜】 じゃが芋とわがめ味噌汁

**町の人口** (3月31日現在)

世帯数 (前月比)	4,090 (↑)	世帯 (-7)
人口 (前月比)	12,695 (↑)	人 (-59)



町の木 サクラ



町の花 アジサイ

**今月の納税**

- ◆固定資産税 1期
- ◆国民健康保険税 1期

※納税は便利な口座振替がおすすめです!

【担当のコーナー】 ・残念ながら今年も梅まつりは中止になりましたが、おいしい果実ができて欲しいです。来年は天気になるといいですね。

