



広報 たがみまち

# きずな

まち  
あなたと行政とをむすぶ“情報誌”



# あじさいまつり

あじさい園に  
ぜひお越しください

2012  
平成24年

# 7

No.512



# 若者よ！なぜ選挙にいかないの？

〈みんなの意見を活かせるチャンス…それが選挙です〉

## ＜田上町選挙管理委員会委員長からのコメント＞

若者が選挙に行かない理由として、ある調査によると上位3つは、「面倒くさい」、「政治に関心がない」、「用事がある」でした。

下記の田上町議会議員一般選挙での投票率などの年代別投票率の表を見て、20歳代の投票率が特に低いことは、順序は違って同じ理由が考えられると思いました。

この理由の1つでも取り除けば、若者の投票率は少しは上がると思います。

まず、「政治に関心がない」については、立候補者の立候補の理由、主張などを掲載した「選挙公報」が全戸に配布されますので、よく読み、誰に投票するか決定の参考とする。

「面倒くさい」、「用事がある」については、まだ十分理解されていない「期日前投票」を利用する。

これは、選挙の種類によって投票日前に投票できる日数が違いますが、投票日の前日まで毎日、午前8時30分から午後8時まで、役場の期日前投票所でどんな理由でも日時を守れば投票できるのです。

選挙に関心を持ち、大切な一票を投票に行きましょう。

委員長 吉澤 穂

## — 田上町で行われた選挙の投票状況についてお知らせします —

### ★田上町での選挙種類別投票率の比較【町・県の選挙のみ】

選挙の種類	投票日	投票率 (%)	前回投票率 (%)	比較 (%)	前回投票日
田上町長選挙	平成22年 6月 6日	66.30	85.32	△19.02	平成10年 6月 7日 (H14年、H18年無投票)
田上町議会議員一般選挙	平成23年 4月24日	64.92	86.02	△21.10	平成11年 4月25日 (H15年、H19年無投票)
新潟県知事選挙	平成20年10月19日	51.41	59.01	△7.60	平成16年10月17日
新潟県議会議員一般選挙	平成23年 4月10日	48.83	62.05	△13.22	平成19年 4月 8日

※すべての選挙で投票率が前回よりも低下していますが、特に、田上町長選挙・田上町議会議員一般選挙において投票率が大幅に低下していることがわかります。



### ★田上町議会議員一般選挙での投票率など【平成23年4月24日執行】

#### (1) 年代別投票率

	有権者数 男(人)	有権者数 女(人)	投票者数 男(人)	投票者数 女(人)	棄権者数 男(人)	棄権者数 女(人)	投票率 男(%)	投票率 女(%)	投票率 計(%)
20歳代	607	556	197	217	410	339	32.45	39.03	35.60
30歳代	786	680	392	372	394	308	49.87	54.71	52.11
40歳代	723	767	421	472	302	295	58.23	61.54	59.93
50歳代	971	927	659	689	312	238	67.87	74.33	71.02
60歳代	1,039	1,044	876	873	163	171	84.31	83.62	83.97
70歳代	643	799	543	629	100	170	84.45	78.72	81.28
80歳以上	356	739	228	338	128	401	64.04	45.74	51.69
合計	5,125	5,512	3,316	3,590	1,809	1,922	64.70	65.13	64.92

※20歳代の投票率が特に低いことがわかります。

(2) 投票率を高い順に並べると (投票区別投票率)

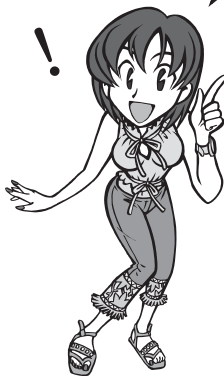
投票区	行政 区	有権者数 (人)	投票者数 (人)	棄権者数 (人)	投票率 (%)
第5投票区	川前、保明嶋、下中村、上中村、四ツ合、千苅、石田	463	356	107	76.89
第8投票区	羽生田第4区、青海、下吉田	1,479	981	498	66.33
第2投票区	上野、山田、後藤、曾根	1,273	837	436	65.75
第4投票区	坂田、上吉田、川船河	1,827	1,176	651	64.37
第1投票区	本田上、川ノ下、原ヶ崎	2,064	1,323	741	64.10
第6投票区	下横場、上横場	330	211	119	63.94
第7投票区	中店、中店嶋、湯川	1,393	887	506	63.68
第3投票区	清水沢、羽生田第1区～第3区	1,808	1,135	673	62.78
合 計		10,637	6,906	3,731	64.92

※第5投票区は70%台で一番高くなっていますが、他の投票区では60%台となっています。

投票日に選挙に行くのが「面倒くさい」・「用事がある」  
 そんな人は・・・『**期日前投票**を利用してくださいね!』

「投票日に選挙に行くのが面倒くさい」、「用事があって投票日に選挙に行けない」……  
 そんな人たちのために、自分の自由な時間に投票ができる「**期日前投票**」というものがあります。選挙の種類によって期日前投票の期間は違いますが、投票できる時間内であれば「**簡単な方法により3分間で投票が終了します**」のでぜひ利用してくださいね。  
 詳しいことは、「きずな 8月号」でお知らせいたします。

“大切な一票を無駄にしないでね”



そうだ! 選挙に行こう!



問い合わせ：町選挙管理委員会(役場総務課内) ☎57-6222

# 投票場所の変更について

○次回の選挙より、下記のとおり投票場所が変更になりました。

変更する投票区は第4・第5投票所です。該当する有権者の皆様は、十分ご注意ください。

投票所	行政区	変更前	変更後	備考
第4投票区	坂田、上吉田、川船河東第1、川船河東第2、川船河西、川船河南、川船河北	旧坂田保育所	田上町老人福祉センター	位置図①
第5投票区	川前、保明嶋、下中村、上中村、四ツ合、千苺、石田	旧保明保育所	田上町保明交流センター	位置図②
第7投票区 (投票所の名称変更)	中店第1、中店第2、中店第3、中店第4、中店嶋、湯川	旧中店保育所	中店ひろば (旧中店保育所)	※場所の変更はありません。



大事な投票、忘れずに!



未来をつくる  
あなたの一票大切に



問い合わせ：町選挙管理委員会(役場総務課内) ☎57-6222



平成24年

# 第4回田上町議会定例会

6月18日、第4回町議会定例会が招集され、25日までの会期で開催されました。提案した議案は補正予算や条例の一部改正など合計8議案で、所管の常任委員会に付託審議され、いずれも原案どおり可決されました。

## 条例の一部改正

- ▽田上町印鑑条例の一部改正
- ▽住民基本台帳法の一部改正に伴い、外国人住民について、住民基本台帳法の適用対象に加えられることになったため外国人登録法に関する規定を改めるとともに、所要の規定の整備を行いました。
- ▽田上町手数料徴収条例の一部改正
- ▽外国人登録法廃止に伴い、外国人登録法に関する規定の整備を行いました。
- ▽田上町子どもの医療費助成に関する条例の一部改正
- ▽少子化対策の一環として、子育て世代の経済的負担感を軽減するため、新潟県の改正に合わせ、町独自の取り組みをさらに上乗せすることで、9月1日より医療費の助成対象年齢を拡充しました。入院については小学校卒業までを中学校卒業までに、通院については、すべての子どもを小学校卒業まで、あるいは、3人以上の子どもを有する世帯に

については、中学校卒業までに拡充しました。

## 承認

- ▽加茂市道区域外認定の承諾
- ▽加茂市道の一部が保明新田地区域内を通過していることに伴い、加茂市より区域外道路の認定承諾の依頼がありましたので、承認しました。

## 補正予算

- ▽平成24年度田上町一般会計補正予算(第1号)
- ▽歳入歳出とも12億65万1千円を追加し、総額を42億1965万1千円としました。
- 【主な内容】
- 歳入では、県支出金において子ども医療費助成事業の制度拡充に伴う補助金の増額
- 歳出では、子ども医療費助成事業の制度拡充に伴う関連経費の増額や清水沢地区公民館の雨漏り修繕のための補助金の増額、竹の幼稚園の施設修理費の追加、また、老朽化した町長車の入れ替え経費の追加など。
- ▽同年度田上町下水道事業会計

補正予算(第1号)

- ▽歳入歳出とも7万3千円を減額し、総額を6億2092万7千円としました。

- ▽同年度田上町下水道事業会計補正予算(第1号)

- ▽当初予算第3条に定めた収益的収入の予定額を47万6千円追加し、2億4319万2千円とするものと、当初予算第8条に定めた職員給与費を47万6千円追加し、2706万9千円としました。

## 規約の変更

- ▽新潟県後期高齢者医療広域連合規約の変更
- ▽外国人登録法廃止に伴い、規約に規定されている「外国人登録原票」を削除しました。

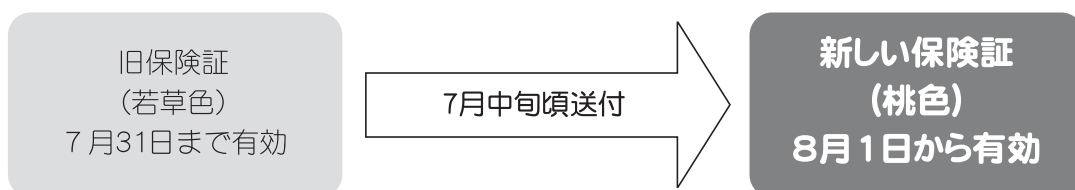


# 「後期高齢者医療制度」 〈保険証の一齐更新および保険料のお知らせ〉



## 1 保険証の更新

○8月1日から保険証が変わります(新しい保険証は桃色です)



後期高齢者医療制度の保険証は、7月31日で有効期限が切れますので、8月1日からは新しい保険証を使用することになります(申請不要)。新しい保険証は、7月中旬頃にお送りします。8月になっても保険証が届かなかったり、保険証の記載内容に誤りがあった場合は、町民課保険係までご連絡ください。

### ○医療費の自己負担割合について

毎年、同一世帯の後期高齢者医療制度加入者の前年中の所得に応じて、医療費の自己負担割合を判定しています。今月お送りする桃色の保険証に記載されている1割または3割は、8月1日から1年間適用される医療費の自己負担割合です。

1割負担の方	3割負担(現役並み所得者)の方
同一世帯の加入者の中に、住民税課税所得が145万円以上の方がいない方	同一世帯の加入者の中に、住民税課税所得が145万円以上の方がいる方  ※以下の場合、申請をすれば1割負担となります。 •同一世帯に加入者が1人で、その方の収入合計が383万円未満 (または、その方の収入と同一世帯の70~74歳の方全員の収入合計金額が520万円未満) •同一世帯に加入者が複数いて、加入者全員の収入合計が520万円未満

## 2 平成24年度の保険料

○7月13日に一人ひとりに対して年間保険料額の通知書をお送りします。

### 保険料額の計算方法

$$\text{年間保険料額} = \text{均等割額} + \text{所得割額}$$

(賦課限度額は55万円) (年間35,300円) (※)

※所得割額…平成23年中の総所得金額等をもとに算定します。

$$\text{所得割額} = (\text{平成23年中の総所得金額等} - \text{基礎控除33万円}) \times 7.15\%$$



### ◆保険料の軽減制度(申請不要)

- ・所得の低い方への軽減…平成23年中の所得状況に応じて保険料が軽減されます。  
均等割額…世帯の所得状況に応じて、9割、8.5割、5割、2割軽減が受けられます。  
所得割額…個人の所得状況に応じて、5割軽減が受けられます。
- ・制度加入前日において会社の健康保険などの被用者保険の被扶養者であった方への軽減。  
制度加入された時から保険料が軽減されます。(市町村国保、国保組合などは対象外)  
平成24年度の年間保険料額は、3,500円となります。

## ③ 保険料の納付方法

平成24年度の保険料の納付方法・納付期限

### ○4月の年金からすでに納めていただいている方【特別徴収】

4月	6月	8月	10月	12月	2月
年金	年金	年金	年金	年金	年金

10・12・2月の納付額…確定した年間保険料額から4・6・8月の納付額を差し引いた残額を10・12・2月の年金から納めていただきます。

### ○7月から納付書または口座振替で納めていただく方【普通徴収】

4～6月	7月	8月	9月	10～2月	3月
納付なし	納付書 □口座振替	納付書 □口座振替	納付書 □口座振替	納付書 □口座振替	納付書 □口座振替

確定した年間保険料額を、平成24年7月から平成25年3月に分けて納めていただきます。  
月々納めていただく保険料額は通知書に記載されていますので、ご確認ください。

### 保険料の納め方は、手続きにより口座振替に変更することができます。

口座振替を希望される場合は、役場町民課および金融機関窓口で手続きをしてください。  
手続きをしていただくと年金からの納付が中止され、口座振替により納めていただくこととなります。

**手続きに必要なもの** 振替口座の預金通帳、通帳のお届け印、保険証

※家族の口座からの納付に変更した場合、社会保険料控除は実際に負担した方に適用されます。これにより、世帯全体の所得税や住民税の税額に影響が生じる場合がありますので、十分ご注意ください。



問い合わせ：役場町民課保険係 ☎ 57-6115



丸山さん



小澤さん

## 長年の功績が称えられて

おめでとうございます。

瑞宝小綬章

丸山 敬さん (下吉田)

瑞宝単光章

小澤克榮さん (川 前)

## 全国大会出場おめでとう

第30回全日本レディースバドミントン  
選手権大会

村越 由紀子さん (湯川)

## 男性も料理上手



6月29日、料理の楽しさを体験し、食を通じた健康増進を目的にした「男性のための料理教室」が開かれました。食生活改善推進協議会が主催する本教室は3年目となりました。リピーターと初参加者と食推が一緒になっていわしの蒲焼き、野菜たっぷり家庭料理に挑戦しました。参加者からは、「初心者でもやればできる！次回は、野菜の切り方をもっと勉強したい。」との声が聞かれました。



## 「認知症サポーター養成講座」でサポーターになりませんか

認知症は、身近な人の理解やちょっとした手助けがあれば、住み慣れた地域で暮らし続けることができます。「認知症サポーター養成講座」を受け、認知症の正しい理解をし、見守る応援者になりませんか。

今年度に入り、老人クラブやサロン等におじゃまして、多くの方から認知症についての理解をしてもらっています。今後もより多くの方から認知症を理解してもらい、認知症になっても安心して暮らせるまちづくりをしませんか？

地域での集会や会社での勉強会、学校や子供会等少人数でも人が集まる機会において、認知症サポーター養成講座を開催することができます。詳細は、保健福祉課までお問い合わせください。





7月は、「社会を明るくする運動」強調月間  
 7月は、「社会を明るくする運動」犯罪や非行を防止し、立ち直りを支える地域のチカラ

7月は「社会を明るくする運動」強調月間

▼問い合わせ  
 役場町民課総合窓口  
 ☎57-6115

▼受付時間  
 月曜日～金曜日（祝日除く）  
 午前8時30分～午後5時

夏のパスポート取得  
 申請はお早め！

8月はパスポートの申請窓口が大変混み合います。申請から受け取りまで約2週間かかります。早めに申請しましょう。

※田上町に住民登録している方は、原則役場での申請になります。

夏のパスポート取得  
 申請はお早め！

▼問い合わせ  
 役場保健福祉課  
 ☎57-6112

新潟県保護観察協会  
 ☎025-224-2814

▼問い合わせ

「愛の協力運動」新潟県保護観察協会会員募集・会費に、あなたのご協力をお願いします。

平成23年度の会費総額は、105万9,683円（3,378世帯）でした。主に加茂地区保護司会への負担金、子育て支援などに役立てられました。

「愛の協力運動」新潟県保護観察協会会員募集・会費に、あなたのご協力をお願いします。

平成23年度の会費総額は、105万9,683円（3,378世帯）でした。主に加茂地区保護司会への負担金、子育て支援などに役立てられました。

〜強調月間です。すべての国民が犯罪や非行の防止と罪を犯した人たちの更生について理解を深め、それぞれの立場において力を合わせ、犯罪や非行のない地域社会を築く全国的な運動です。町でも実施委員会を結成し、講演会、啓発活動などを行います。今年度も「愛の協力運動」新潟県保護観察協会会員募集・会費に、あなたのご協力をお願いします。

INFORMATION  
**お知らせ**  
**田上町役場**  
**☎57-6222**  
 (代表電話)

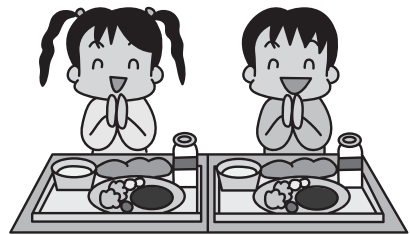
■各課直通電話です。

- 総務課 ☎57-6222
- 地域整備課 ☎57-6223
- 産業振興課 ☎57-6225
- 農業委員会 ☎57-6226
- 町民課 ☎57-6115
- 保健福祉課 ☎57-6112
- 教育委員会 ☎57-6114
- 会計課 ☎57-6116
- 議会事務局 ☎57-6300
- 田上町公民館 ☎57-3114

# 学校給食共同調理場臨時職員を募集します

町学校給食共同調理場の臨時職員を下記のとおり募集します。

- ◆募集人員 1名
- ◆雇用の形態 日々雇用(社会保険の加入はありません。)
- ◆雇用条件 60歳以下で健康明朗であり、調理師資格を有する方
- ◆業務内容 給食調理全般、施設内整理業務等
- ◆勤務時間 原則、午前8時10分から午後4時55分
- ◆勤務場所 田上町学校給食共同調理場(田上中学校となり)
- ◆勤務日数 月12日程度 2学期給食業務より雇用します。  
 (雇用期間は3月下旬まで。勤務成績良好の場合は以降も更新します。)
- ◆賃金及び支払 時給950円 日額7,360円(通勤距離2km以上の場合は通勤手当を支給します。)
- ◆申込期限 平成24年8月3日(金)午後5時まで(厳守)
- ◆申込方法 申込用紙を町教育委員会で交付します。必要事項を記載し、資格証の写しを添付してください。
- ◆選考方法 書類選考後、面接により決定します。面接日は追って通知します。
- ◆申込・問合せ先 〒959-1503 田上町大字原ヶ崎新田3070 田上町役場内 田上町教育委員会  
 TEL 0256-57-6114 FAX 0256-57-3111



有料広告

電気・水道・ガス工事、リフォーム等  
 なんでもお気軽にご相談ください♪  
 電気・上下水道給排水・ガス・浄化槽・IT・家電

**TRIZAWA (有)滝沢電気商会**

田上町大字田上丙 1360 (湯田上)  
 ☎57-2361 FAX57-5071

有料広告

庭の手入れ・家事の手伝い・その他何でもご相談ください  
 生活サポートセンター

**けあーず**

あ!こんなとき  
 お電話ください

E-mail : care-s@goo.jp  
 田上町大字川船河1330-5 tel 0256-57-1055 fax 0256-57-1056

たけのこたすけ

ホームヘルパー 生活援助・身体介護等いたします

国民健康保険に加入しているみなさんへ

# 8月1日から保険証が変わります。

## 国民健康保険

### 対象となる方

- ・自営業の方、農業に携わる方
- ・職場の健康保険に加入していない方など

に加入しているみなさんは…

新しい保険証の色は

**ベージュ色**  
です。



1. 新しい保険証は安全・確実にお届けするため、

7月中旬以降、簡易書留郵便(配達員による直接手渡し)でお送りします。

受領印が必要です。

\*お手元に届いたら、記載内容に誤りがないか確認をお願いします。

\*配達都合上、地区によっては届くまでに時間がかかることがありますので、ご了承ください。

\*不在だった場合は、不在連絡票を置いていきますので、都合の良い日に再配達を希望するか、直接郵便局で受け取ってください。

\*郵便局での保管期間(約1週間)を過ぎると、保険証は役場に戻ります。再度郵送はしませんので、お手数でも身分を証明できるもの(運転免許証、保険証など)とはんこを持参し、役場町民課保険係でお受け取りください。

2. 8月1日(水)からは、新しい保険証を使用してください。

また、今お使いの保険証は処分してください。

\*8月以降に75歳、70歳および退職被保険者で65歳以上になる方は、保険証の有効期間が1年より短い場合がありますが、期限が切れる前に改めて郵送します。

問い合わせ：役場町民課保険係 ☎57-6115

### 介護保険負担減額制度

介護保険では、介護保険施設入所者および短期入所生活介護(ショートステイ)利用時の居住費(滞在費)、食費の負担軽減があります。必要な方は7月27日(金)までに申請してください。

▽対象者 町民税非課税世帯で介護認定を受けている方

▼申請、問い合わせ  
役場保健福祉課福祉係  
☎57-6112

### 警察官になりませんか

県警察では、平成25年4月採用の警察官を募集しています。

#### ▽試験職種

- 男性・女性警察官A(大学卒業/卒業見込の方)
- 男性・女性警察官B(大学卒業/業者以外の方)

▽受付期間 7月6日(金)～8月16日(木)

▽第一次試験日 9月16日(日)

#### ▼申込、問い合わせ

加茂警察署 ☎52-0110

県警察ホームページ

<http://www.police.pref.niigata.jp/>から申込みができます。

きます。

有料広告

鳥の喜び場所 クリーニング **さんふれいす** Sun Place

☎0120-75-4002

ふとん・じゅうたん・丸洗い  
**(有)早津インテリアセンター**  
田上町大字原ヶ崎  
☎0120-57-2860

有料広告

英語で広がる未来  
**English** 英会話教室  
**Wonderland** イングリッシュワンダーランド

小中学生 大募集!  
毎週土曜に教室説明会開催中  
AM9:30～10:30  
お電話にてお申し込み下さい。

新潟の子どもたちが国際社会で通用する人材(グローバルシチズン)になるお手伝いをいたします。  
☎0256-57-5696  
GLOBAL CITIZEN 窪田さやか  
田上町羽生田 131-1(羽生田接骨院様入居ビル2F)



**防火管理資格付与**

**講習会開催**

▽講習日時 10月11日(木)、12日(金)午前8時50分〜午後4時

▽申込期限 9月24日(月)

※定員50名になり次第締め切ります。

▽講習種別

甲種防火管理新規講習

▽講習会場

加茂地域消防署会議室

▽受講料 4,000円

▽申込・問い合わせ

加茂地域消防本部・予防課

☎52-1770

**県統計グラフコンクール**

**作品募集**

県民の皆さんから統計に親しみ、グラフの作り方を学んでいただくことを目的として、毎年コンクールを開催し統計グラフを使った作品を募集しています。自分が興味を持った事柄について調べ、その結果を統計グラフで表現してみませんか。

▽参加資格 小学生以上

▽テーマ 自由

※小学校4年生以下の児童は、自ら観察・調査した結果をグ

ラフにしたものに限りません。

▽作品寸法 B2判

▽応募締切 9月6日(木)必着

▽問い合わせ

県統計課統計情報班

☎025-280-5117

※詳しい応募要領は、県統計課ホームページに掲載しています。

**食品研究センター**

**ふれあい参観デー開催**

「食の科学を楽しもう！」をテーマにふれあい参観デーを開催します。

▽日時 8月3日(金)午前10時〜正午、午後1時〜3時

▽会場 県農業総合研究所食品研究センター

▽内容 工場棟見学、体験・イベントコーナー、ポスターによる研究成果の紹介

▽問い合わせ

県食品研究センター

☎52-3240

**「環境にやさしい生活」**

**出前講座**

ごみの減量化を推進し、環境負荷を軽減するため、消費者が取り組める環境にやさしい取り組みについて、より理解を深め、

取り組んでもらうことを目的とした出前講座を行なっています。環境に関する専門家が、環境問題とともに、環境にやさしい取り組みを分かりやすく説明します。

▽テーマ例 ごみ減量・3Rについて、省エネルギー・新エネルギー、環境にやさしい買物(グリーン購入)、エコライフ など

▽実施期間 6月1日〜3月31日

▽実施場所 県内の小中学校・サークル等

▽講座時間 基本2時間程度

▽費用 無料

▽申込方法 申込書に必要事項を記入し、郵送またはFAXで提出して下さい。

▽申込期限 講座実施希望日の1か月前まで

▽申込・問い合わせ

環境にやさしい買物運動実行委員会事務局 (〒950-8570 新潟市中央区新光町4-1 県消費者行政課内)

☎025-280-5135

FAX 025-284-0075

※申込書等は県ホームページからダウンロードできます。

**“花いっぱいコンクール”**

**に応募しませんか**

花いっぱいコンクールは、「花づくりを通して、まちづくり・ひとづくり」を目的とします。花の緑を育て、環境を美しくしながら、思いやりの心を育み、人間性豊かな社会の実現を目指して活動する団体を顕彰し、花

いっばい運動の輪を広げることを目指します。多くの皆様のご応募をお待ちしています。

▽応募資格 花づくりや緑の育成を通して学校や職場、街、公園などを美しくするとともに、「ふれあい」と「思いやり」あるまちづくり、人づくりをめざすグループ。

▽応募方法 応募書・推薦書と1枚の用紙に年間の取り組みをまとめた作品を提出してください。

▽応募締切 9月20日(木)

▽申込・問い合わせ

あしたの新潟県を創る運動協会 (〒950-8570 新潟市中央区新光町4-1 県民生活課内)

☎025-280-5912

**給排水衛生工事・電気設備工事**

一級電気工事施工管理技士事務所  
一級管工事施工管理技士事務所

**志田電気株**

Tel 57-2068 Fax 57-2328

有料広告

有料広告

福祉住環境コーディネーター・日本民家再生協会会員

- 注文建具・造作家具・木工品製造
- ガラス入替え、障子・フスマ・アミ戸張替え、錠
- 家具・建具修理
- 手すり取付などの福祉リフォーム

**今井建具店**

田上町川船河甲771-7 TEL.FAX52-6786

### バス車内事故防止 キャンペーンを実施中

走行中に席を離れると、転倒などの思わぬけがをする場合があります。お降りの際は、バスが停留所について扉が開いてから席をお立ち願います。

また、バスは安全走行に徹しておりますが、やむを得ず急ブレーキをかける場合があります。満席のため、お立ちになつてご利用いただく場合には、吊革や握り棒にしっかりとつかまりください。

バスの車内事故防止に皆様のご理解とご協力をお願いします。

### ▼問い合わせ

公益社団法人新潟県バス協会  
☎025-247-8131

### 高齢者とその家族の 相談窓口開設

新潟県高齢者総合相談センターでは、高齢者やその家族の方々が抱える悩み事を無料でお受けしています。電話、面接のいずれでも可能です。

### ▼日時

- ・よろず相談 毎週月曜日～金曜日 午前9時～午後5時 (祝祭日を除く)
- ・法律相談 7月17、23、30日 8月6、13、20、27日 午後1時30分～4時

## 事業主さん 国がバックアップする 退職金制度があること、 ご存知ですか

それが、

### 中小企業退職金共済制度

1. 国の制度だから安心  
しかも掛金の一部を国が助成します。

まず、特長はこの3つ

2. 社外積立でラクラク管理  
社外積立なので手間がかかりません。

3. 掛金は全額非課税で有利  
手数料もかかりません。



さらに

パートタイマーさんや  
家族従業員も加入できます。

詳しくは  
ホームページで  
中退共 検索

お問合せもお気軽に

中退共 (独) 勤労者退職金共済機構 中小企業退職金共済事業本部  
TEL (03)6907-1234 FAX (03)5955-8211

・介護の相談 7月24日、8月14、28日 午前10時～正午

・税金相談 8月10日 午前10時～正午

### ▼予約申込・問い合わせ

新潟県高齢者総合相談センター (新潟ユニゾンプラザ3階)  
☎025-285-4165

### 聞いてみようよ!

### くすりのお話

生活習慣病とくすりの話や薬の正しい使い方・飲み方・副作用の話など、薬剤師が出かけてお話しします。団体、サークル、職場などのグループでお申込みください。少人数でも結構ですので、お気軽にお声をかけてください。

▽講師 薬事衛生指導員または特別講師

▽テキスト テーマに合わせて

県薬剤師会で準備します。

▽費用 講師の謝金・旅費、テキスト代は県薬剤師会で負担

します。ただし、会場費については依頼者負担になります。

▽申込方法 依頼書に必要事項を記入し、郵送またはFAX

で提出して下さい。

▽申込期限 講座実施希望日の

1か月前まで

### ▼申込・問い合わせ

社団法人新潟県薬剤師会 (〒950-0094 新潟市中央区女池1-3-16)  
☎025-281-7730

☎025-281-7735

※申込書等は薬剤師会のホームページからダウンロードできます。

### 「戦没者遺児」による慰霊友好 親善事業」の参加者募集

財団法人日本遺族会は、「戦没者遺児による慰霊友好親善事業」の参加者を募集しています。先の大戦で父等をなくした戦没者の遺児を対象として、父等の戦没した地域を訪れ、慰霊追悼を行うとともに同地域の住民と友好親善を図ることを目的としています。

▽費用 9万円

▽実施地域 旧満州、モンゴル、西部ニューギニア 他

▽申込み

各都道府県遺族会事務局

▽問い合わせ

財団法人日本遺族会事務局

☎03-3261-5521

有料広告

**介護タクシー**  
でんでん丸

御予約・お問い合わせは 無料電話へ  
受付 午前9時～午後6時

**0800-800-5584**

24時間テレビ「愛は地球を救う」を  
応援します!!

有料広告

**有料広告募集中!!**

**1回 3,000円**

(町外の方は5,000円)

●申込み・問い合わせ  
役場総務課企画財政係 ☎57-6222

# 地域包括だより ①

【問合せ先】町地域包括支援センター

☎57-6220

## ～地域包括支援センターとは～

地域包括支援センターとは、高齢者が住みなれた地域で、その人らしい生活を送るために、その方々の生活を支える総合機関として設置されています。

地域包括支援センターでは、保健師、主任ケアマネージャー、社会福祉士などが中心となって、65歳以上の方々の様々な相談、支援を行います。

具体的には、

- ◆介護保険や高齢者保健福祉など各種サービス利用について
- ◆悪質な訪問販売や虐待などの
- ◆要介護状態となる恐れのある高齢者について、介護予防事業などの適切な事業を受けられるよう、介護予防ケアプランを作成
- ◆さまざまな相談ごと

これ以外にも、困難事例に対するケアマネージャーへの支援、相談を行っております。

まずは生活上で何かお困りのことがありましたら、ご相談ください。



## 放射線測定結果を公表します

- 測定場所／羽生田小学校、田上小学校、田上中学校の各校庭、竹の友幼稚園、田上いずみルーテル幼稚園の各園庭、田上町役場の駐車場、主要地方道村松・田上線
- 測定結果(通常の範囲内でした)

測定日時 6月25日	測定場所	天 候	測定結果(マイクロシーベルト/毎時) 通常の測定範囲内(0.016~0.16マイクロシーベルト/毎時)			
				今月	先月	
9時30分～	田上いずみルーテル幼稚園	晴れ	園庭	地上1m	0.080	0.082
				地上50cm	0.078	0.078
				地上10cm	0.084	0.076
			側溝	底面10cm	0.090	0.080
9時50分～	田上小学校	晴れ	校庭	地上1m	0.078	0.072
				地上50cm	0.080	0.074
				地上10cm	0.078	0.072
			側溝	底面10cm	0.110	0.090
10時05分～	竹の友幼稚園	晴れ	園庭	地上1m	0.052	0.050
				地上50cm	0.052	0.052
				地上10cm	0.054	0.050
			側溝	底面10cm	0.050	0.050
10時25分～	田上中学校	晴れ	校庭	地上1m	0.092	0.084
				地上50cm	0.098	0.090
				地上10cm	0.090	0.088
			側溝	底面10cm	0.090	0.080
10時40分～	主要地方道村松・田上線 (羽生田ニュータウン付近)	晴れ	道路	地上1m	0.072	0.076
				地上50cm	0.068	0.074
				地上10cm	0.076	0.072
			側溝	底面10cm	0.090	0.080
11時00分～	羽生田小学校	晴れ	校庭	地上1m	0.068	0.064
				地上50cm	0.068	0.066
				地上10cm	0.070	0.068
			側溝	底面10cm	0.060	0.070
11時15分～	田上町役場	晴れ	駐車場	地上1m	0.082	0.078
				地上50cm	0.086	0.078
				地上10cm	0.084	0.078
			側溝	底面10cm	0.080	0.070

問い合わせ：役場総務課 庶務防災係 ☎57-6222



第38回

# 田上夏まつり

## 団九郎

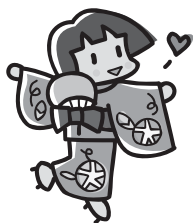
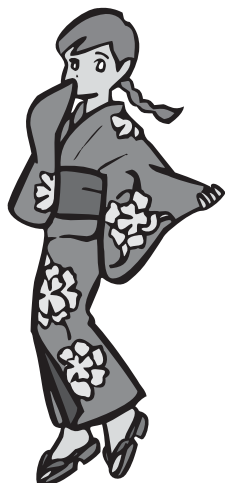
平成24年7月29日(日)  
午前10時00分～午後9時00分

今年も町内巡回  
シャトルバスを  
用意致します。  
(詳細は後日  
お知らせします)

田上町役場駐車場内

### 内容

- 10時00分 ● 開会(ビアガーデン開始)
- 11時00分～ ● 子供みこし
- 12時00分～ ● 腕相撲大会
- 木工教室(あじさい塾・建築組台)
- あじさい塾活動写真展(あじさい塾)
- 12時30分～ ● フラダンスショー
- 13時00分～ ● チビッコお楽しみ広場(射的・輪投げ・空き缶倒しなど)
- 魚つかみ取り
- 13時30分～ ● 田上産梅たね飛ばし大会(各部門)
- 14時20分～ ● TROUBLE MAKER (ヒップホップダンス)
- 14時40分～ ● 税金〇×クイズ(小学生の部・中学生の部)
- 15時10分～ ● 団九郎伝説綱引き大会
- 16時10分～ ● ZUMBA(スンバ・ダンスエクササイズ)
- 16時30分～ ● 上棟式及び餅蒔き(建築組台)
- 17時30分～ ● 護摩堂太鼓
- 18時00分～ ● 子供太鼓
- 18時30分～ ● 五社神楽
- 18時50分～ ● 大盆踊り大会
- 19時50分～ ● エンジェルジェネレーションミニライブ  
(新潟発5人組女性アイドル)
- 20時10分～ ● 花火打ち上げ
- 20時20分～ ● 浴衣抽選会
- 20時30分～ ● 大抽選会
- 21時00分 ● 終了



- 特別事業 ・小学生による絵画コンテスト テーマ「将来の夢」
- ・竹灯籠ライトアップ(点灯予定:午後7時)～あじさい塾
- ・税金〇×クイズ～(公社)三条法人会 田上地区会

※都合により、内容が変更となる場合があります。

問い合わせ：夏まつり実行委員会 事務局(商工会内) ☎57-2291

この時期、町長室から見える丘陵帯は深い緑につつまれ、田んぼは青々とした苗が、すくすくと成長しています。これらの光景は、私たちに田上の緑豊かな季節を感じさせてくれます。草花があちこちに咲き誇り、護摩堂山の山頂には、あじさいが見事に咲いていて、「あじさいまつり」に花を添えます。

「花のまちづくり」、「花100万本運動」、「花のあるまちづくり運動」、「老人が育てるコスモス街道」、「市民花壇コンクール」等、全国でいわゆる「花いっぱい運動」が展開されてきました。地区活動の取り組みや市町村、県が主体となつて取り組む運動等が数多くあります。

## 田上町の

### 「花いっぱい運動」

以前、花いっぱい運動を各地区で取り組む事を提案したことがありました。地区全体で花を育てている中店地区では、湯つ多里館の通りの花壇を整備しています。季節毎に花が替わり綺麗な花壇が維持されています。川船河地区ではコスモス街道づくりを実施しましたが、交通の

## 町長室の窓から

# やさしさと豊かさで キラリと輝くまち田上(その130)

## 花いっぱいの田上町へ

### 田上町長 佐藤 邦義

多くなるように、町としては花いっぱい町のつくり条例の策定を検討しなければと思っています。

### 花の町で 交流人口の増加を！

北海道には芝桜公園が多くあります。また、最近では県内や近隣の県でもすばらしい芝桜があり、多くの観光客で賑わっています。花だけではなく、芝桜から抽出した香水や菓子類など、土地柄に合わせた特産品になっています。近隣では高崎市の郊外にも大規模な芝桜公園があり北海道と同様な取り組みをしています。

田上町では残念ですが、広い場所がないため、以前は羽生田野球場の場外の斜面一面に桜芝を植栽しました。3年ほどはきれいに咲きましたが、その後の手入れが上手に行かず、消滅してしまいました。雑草に負けてしまったのが原因でした。いずれにしても「花いっぱい運動」はだれでも、どの地区でも取り組める活動です。地区のコミュニケーションの場にもなり、地域活性化に寄与できるものでもあります。手入れの行き届いた花街道に出会うと、その土地に住んでいる人は心のきれいな人

が多いのではと想像してみたくありません。旧新津市の403号バイパス沿いは毎年、地区の協力の輪が感じられます。千葉県房総半島の花畑は、春をいち早く感じる事ができる花の名所で、多くの観光客が訪れます。房総半島の花畑は花を見るだけではなく、好きな花を切り花として好きなだけ手にとつて買うことができるという事が多くの人達を引きつけるのではないかと思います。

近隣では、403号バイパスを取り上げましたが、旧小須戸町も道路沿いにプランターで地区ごとに花を植え美化運動を推進しているようです。花の町だけはあるなと感心しています。田上町でも花いっぱい運動の気運が高まってくるのではないかと期待しています。最終的には、町として花いっぱい運動の条例が必要になってくるものと思います。自然豊かな田上を町民の多くの人達も認めているところでありますので、町としても調整しながら研究していく必要があると考えています。ぜひ町民の皆さんからもご意見をいただきましたと思います。

妨げになるとの理由で、数年で断念しました。現在は、一部であやめ(菖蒲)と工業団地側のあじさい管理に取り組んでいます。保明地区でも保明橋の近くであじさいを植栽しています。

現在、最も大規模な花の取り組みは、曾根地区の菜の花畑です。曾根農地保全会が交流のまちづくり事業の一環で「花の里事業」として取り組んでいるものです。また、田上郷土地改良区の事業で旧大正川の堤を活用しての芝桜やあじさいの植栽が行われています。季節になりましたら、ぜひ足を運んでもらいたいものです。個人で取り組んでいる人もいま

す。川船河地区では、403号バイパスの道路沿いの畑に、きれいな花を植えている人がいます。ポピーを植えて、花が咲き乱れている様子は、散歩の人、通勤の人の目を楽しませてくれます。野菜畑に綺麗な花も植えている思いやり心がすばらしいといつも感じています。心の豊かさを感じます。また、羽生田交差点付近でサルビアを植えている人もいます。本格的なサルビアガーデンは、通勤時に私自身が感謝の気持ちで楽しんでいます。

この様にきれいな花を自主的に世話をしている人がいます。自主的な活動あるいは、地区の活動が

# 暮らしのカレンダー

7/16～8/15

月	日	曜日	内 容	時 間	場 所
7 月	16	月	海の日 【休日急患診療】服部クリニック(加茂市幸町) ☎53-4680		
			全国訪問おはなし隊	15:00～	原ヶ崎交流センター
	17	火	トレッキング教室 1歳6ヶ月児健診(平成22年11～12月生まれ) 2歳児歯科健診(平成22年5～6月生まれ)	集合8:30 12:45～13:15 12:50～13:20	コミュニティセンター 保健福祉センター 保健福祉センター
	18	水	育児相談会	9:00～11:30	子育て支援センター
	19	木	補聴器相談(リオン)	10:00～10:30	役場
	20	金			
	21	土			
	22	日	【休日急患診療】徳友医院(加茂市高須町) ☎53-0167		
	23	月			
	24	火			
	25	水	機能訓練	10:00～15:00	保健福祉センター
	26	木	補聴器相談(リオン)	10:00～10:30	役場
	27	金	乳児健診(平成24年3月生まれ)	12:50～13:20	保健福祉センター
	28	土			
29	日	【休日急患診療】須田医院(羽生田) ☎41-5025			
30	月				
31	火				
8 月	1	水			
	2	木	けんこつ教室 補聴器相談(リオン)	9:00～13:00 10:00～10:30	保健福祉センター 役場
	3	金			
	4	土	両親学級(平成24年9～10月出産予定者)	受付9:30～	保健福祉センター
	5	日	【休日急患診療】星野内科医院(川船河) ☎41-4141		
	6	月	育児相談会 心と体の相談会 ストレッチ教室	9:00～11:30 9:00～11:30 10:00～	子育て支援センター 保健福祉センター 田上町公民館
	7	火			
	8	水	機能訓練	10:00～15:00	保健福祉センター
	9	木	補聴器相談(リオン)	10:00～10:30	役場
	10	金			
	11	土			
	12	日	【休日急患診療】小池内科消化器科クリニック(加茂市仲町) ☎53-3355		
	13	月			
	14	火	ごまどう湯っ多里館 休館日		
15	水	【休日急患診療】いからし小児科アレルギークリニック(加茂市幸町) ☎53-2250			

※【夜間・休日急患診療】県央医師会応急診療所(三条市興野) ☎32-0909

※「心と体の相談会」は3日前までにご連絡ください。(役場保健福祉課 ☎57-6112)



## 職人の技を体験しよう! 第5回大人のための桐木工教室

伝統工芸士である職人指導のもと、桐のイスを製作してみませんか。

日 時：8月25日(土)  
 午前の部：9時～正午  
 午後の部：1時～4時  
 会 場：(有)茂野タンス店工場内  
 内 容：桐のイスの製作  
 募集人員：6名  
 対 象：18才以上の男女  
 参加費：3,000円

応募方法：住所、氏名、電話番号、年齢を下記の申し込み先にハガキ又は電話、FAX、電子メールで直接お申し込みください。  
 締 切：8月17日(金) ※応募多数の場合は抽選  
 申込・問い合わせ：  
 (有)茂野タンス店  
 〒959-1503 田上町大字原ヶ崎新田30-1  
 TEL57-3610、FAX57-5222  
 電子メール：info@kamono.com

## 夏休みだよ! 第11回親子による桐木工教室

親子で桐素材を加工してみませんか。

日 時：8月26日(日)  
 午前の部：9時～正午  
 午後の部：1時～4時  
 会 場：(有)茂野タンス店工場内  
 内 容：「桐タンスに使う桐材で  
 文具や玩具などを  
 作ってみよう」

応募方法：住所、氏名、電話番号、学年を下記の申し込み先にハガキ又は電話、FAX、電子メールで直接お申し込みください。  
 締 切：8月23日(木) ※先着順  
 申込・問い合わせ：  
 (有)茂野タンス店  
 〒959-1503 田上町大字原ヶ崎新田30-1  
 TEL57-3610、FAX57-5222  
 電子メール：info@kamono.com

募集人員：10組  
 対 象：保護者同伴の小学生  
 参加費：無料

## アルビレックス新潟 試合観戦ご招待のお知らせ J1リーグ 第22節

# アルビレックス新潟 VS サンフレッチェ広島

- 日 時 8月18日(土) 試合開始19時00分
- 会 場 東北電力ビッグスワンスタジアム(チケットはSスタンド自由席です。)  
 ※状況により他の座席をご案内する場合があります。
- 応募条件 田上町在住者
- 募集人数 200名
- 応募方法 往復ハガキの往信裏面に①8月18日広島②住所③氏名・年齢④電話番号⑤チケットの希望枚数(3枚まで)⑥後援会資料請求(する・しない)を記載し、返信用表面に返信先(ご自分)の住所・氏名をご記入の上、あて先に送付してください。※往復ハガキは各自ご用意ください。応募は、1世帯につき1通限り有効です。応募多数の場合は抽選となります。
- 応募期限 8月3日(金) 必着
- 受け渡し ご招待の可否を返信用ハガキにてお知らせします(8月10日(金)頃の予定)。また、お電話での可否についてのお問合せはお答えいたしかねます。ご観戦いただく方は、返信ハガキをご持参の上、東北電力ビッグスワンスタジアムのEゲート前広場に設置の「アルビレックス新潟後援会テント」にてチケットとお引換え後にご入場、ご観戦となります。
- あて先 〒950-0954 新潟市中央区美咲町2-1-10  
 アルビレックス新潟後援会「試合観戦ご招待」係
- 問い合わせ アルビレックス新潟後援会 高谷 ☎025-282-0011

クラブの最新情報は  
 『アルビレックス新潟携帯サイト』  
 をご覧ください。  
 クラブの最新情報はこちら→



## 第187回 16ミリ映写会

- ◇日時 7月28日(土) 午後2時～4時
- ◇会場 田上町公民館
- ◇内容 「ママ、ほくほんとはいい子だ」  
「ほくいやだよ、  
空とぶうさぎの誘拐防止」  
「ちびまる子ちゃんの地震を考える」
- ◆問い合わせ：相田 良夫 ☎57-5086

## 遺言・相続・成年後見 無料電話相談会

- 遺言・相続・成年後見のほか、家庭内の悩み事など、お気軽にご相談ください。
- ◇日時 7月28日(土)  
午前9時～正午
  - ◆相談・問い合わせ：  
行政書士たがみ行政手続き事務所  
善養寺・渡邊 ☎57-3988

## 経営大学公開講座

- ① ◇日時 7月18日(水)  
午後6時30分～8時  
◇テーマ 「製品ライフサイクルからPPMへ」  
講師：石井圭介准教授  
◇会場 新潟経営大学 ※参加費無料  
◇定員 48名 ※先着順
- ② ◇日時 7月31日(火)  
午後6時30分～8時  
◇テーマ 「縁満ライフのすすめ  
～親子・夫婦・地域をつなぐ  
コミュカとは?～」  
講師：中島純教授  
◇会場 新潟経営大学 ※参加費無料  
◇定員 48名 ※先着順  
◆申込・問い合わせ：  
新潟経営大学学務課 ☎53-3000

## 行政書士による 行政手続き等に関する 無料電話相談

- ◇日時 7月21日(土)、28日(土)  
午後1時～5時
- ◆相談・問い合わせ：大塚行政書士事務所  
行政書士 大塚義行 ☎57-4090

## 携帯電話へのメール配信サービス

毎月1日・16日は行政情報、緊急性の高い情報(緊急情報、不審者情報)は随時配信。また、季節に応じて除雪情報なども情報提供します。下記メールアドレスに空メールを送り、登録画面から欲しい情報を選択してください。

※氏名、年代、性別、居住地は必須ではありませんが、差し支えなければご回答ください。  
(今後の配信サービスの内容向上に役立てます。)



「p-tagami@b.bme.jp」

※登録無料。ただし、別途通信料がかかります。

問い合わせ：役場総務課 ☎57-6222

QRコードからでもメールアドレスを取得できます。

## 俳句 (敬称略、順不同)

- 我が恩師教への生徒らの幸ねがう  
登校の子等のあいさつ紅額花  
大鳥居威風堂々夏の空  
夕焼けの波間に沈む日本海  
秋さやかよそう孫の美しき  
存分に風の偏愛今年竹  
飛び石の連れて濡れ色梅雨に入る  
十葉の白濃く遠き怨みごと  
父の日やポストに音を確めて  
新茶添え弥彦脂での免菓子  
竹やぶを叩く雨音梅雨寒し  
阿賀の里水面に映える花林ご
- |          |           |          |          |          |           |
|----------|-----------|----------|----------|----------|-----------|
| 湯川 阿部 聆子 | 本田上 小柳 恒子 | 湯川 阿部 聆子 | 山田 渡邊 千醉 | 山田 本間 静栄 | 下吉田 木伏 寿美 |
| 湯川 阿部 聆子 | 本田上 小柳 恒子 | 湯川 阿部 聆子 | 山田 渡邊 千醉 | 山田 本間 静栄 | 下吉田 木伏 寿美 |

## 短歌 (敬称略、順不同)

- 姫ジオン白ピンクとも野辺に咲く草むら中にいやしをそろえる  
玉ネギの取り入れ時季や空梅雨に大中小とこがる歌なり  
久方にまみし義母は我がために田舎作りのみやげ持ち来る
- |          |           |          |          |          |           |
|----------|-----------|----------|----------|----------|-----------|
| 湯川 阿部 聆子 | 本田上 小柳 恒子 | 湯川 阿部 聆子 | 山田 渡邊 千醉 | 山田 本間 静栄 | 下吉田 木伏 寿美 |
| 湯川 阿部 聆子 | 本田上 小柳 恒子 | 湯川 阿部 聆子 | 山田 渡邊 千醉 | 山田 本間 静栄 | 下吉田 木伏 寿美 |

## 川柳 (敬称略、順不同)

- 笑いじわ年重分多くなる  
我が家では免許いらぬ火の車  
我家にも梅雨前線停滞し  
ミンミンが鳴いてかくれて木の葉影  
おどおどとテレビ見詰める朝静か
- |          |          |          |          |          |          |
|----------|----------|----------|----------|----------|----------|
| 湯川 阿部 聆子 | 山田 加藤 山里 | 湯川 阿部 聆子 | 山田 加藤 山里 | 湯川 阿部 聆子 | 山田 加藤 山里 |
| 湯川 阿部 聆子 | 山田 加藤 山里 | 湯川 阿部 聆子 | 山田 加藤 山里 | 湯川 阿部 聆子 | 山田 加藤 山里 |

# 戸籍の窓

5/26~6/25届出分、  
敬称略

こせきのまど

## ご結婚おめでとう

下吉田 金子 慎太郎・恵利華 (昆金)  
本田上 眞保 昇・咲野花 (中村)

## 赤ちゃん誕生

四ッ合 藤田 篤人 (裕哉・正美)

## おくやみ

上野 長谷川 悟 (56)  
湯川 小柳美代子 (63)  
下横場 阿部 寛 (69)  
湯川 田澤セキノ (82)  
青海 本多 昭吾 (84)  
石田 小柳 ハナ (84)  
上吉田 大湊 隆一 (59)  
山田 米田 テイ (86)  
川船河 土田 玲 (81)  
原ヶ崎 片桐 敏夫 (61)  
青海 金内 純一 (70)  
下吉田 島田 紀夫 (71)  
原ヶ崎 小林 茂男 (72)  
本田上 五百川ヨキ (91)  
中店 泉田ハギノ (100)  
本田上 鶴巻 栄一 (60)  
中店 小林 ウメ (97)

※掲載を希望しない方は、役場町民課(総合受付)へお申し出ください。

## 三条テクノスクール OA講習会

就業している方を対象とした講習会です。ホームページ作成の基礎を勉強したい方向けの内容です。

【フリーソフトでホームページ作成】

◇日時 8月21日(火)、23日(木)、28日(火)、  
30日(木) 午後6時~8時30分

◇会場 三条テクノスクール

◇定員 10名

◇締切 8月7日(火)

◇受講料 2,400円

◆申込、問い合わせ：

三条テクノスクール ☎38-3464

## 「郷土たがみ」発売中

田上の昔の事を書いた本です。

興味関心のある方、田上町公民館・椿寿荘で販売  
していますので、よろしくお願ひします。

・最新刊第23号が6月に発売となりました。

〈目次〉

巨大地主の狭間で (戦前の田上)

主要地主の土地所有と中小地主

上野地区の鎮守様 天満宮について

金比羅山の信仰について

田上のことばいろは川柳

学校が燃えた

田上町の鉄道「羽生田駅と田上町」

食べ物を入れて運ぶ器 田上町に残る携行食器より

◇問い合わせ：

田上町郷土研究会 (田上町公民館内)

☎57-3114



## 田上(こしぶみ)石碑

85

◆祠の場所 屋敷神  
保明・中村(上中村・下中村)

先号では、中村地区の長沢さんと、塩原さんの家の前に建っている、屋敷神について記入しましたので、今号では、浅野幸雄さんと藤田義明さんの家にある屋敷神を紹介します。藤田さんのは、道路から見えますが浅野さんの屋敷神は少し入ったところにあります。4軒とも古い祠と赤い鳥居があり、ほぼ同じです。

ご承知のように、この地区は、昭和44年8月12日、加茂川の氾濫によって大災害を受けた地区です。加茂川沿いの川坂田から保明にかけて、床上浸水5棟、床下浸水14棟の被害でした。その修復のため、蛇行していた加茂川の大改修が行われました。加茂川を直線にし、信濃川との合流点を幅、150mにするという大工事でした。そのため、該当地区加茂市608世帯、田上町は川坂田、上中村、下中村では46世帯が新しい地に強制移動させられました。浅野さんと藤田さんは神社の脇に住んでおられました。神社と一緒に移動しました。これらのことは今の問題事項ではないので、別の機会に勉強してください。……そのため、屋敷神の4人の方の家は今の地に移動されました。屋敷神の赤い鳥居は移動してから建てられたので新しいものです。祠は移動の時大切に移動したので随分年代が経過しています。4人の方は両親、祖父母に聞いても分からないそうです。

祠は最初、山や耕地、道路に建てられるのが多いのですが、次第に神社、寺院に集められています。特に明治40年頃に明治政府が野や山にある末社や祠を鎮守様に合社する指示を強力に進めたのでその時自分の家に移設し家の護り神にした祠もあるようです。

そんなことを考えながら、歩いていると、四ッ合の広い畑の道に面した所にタテ60cmヨコ30cm程の祠が1基ボツンと建っていた。お水とお花が供えてあったが、……。

投稿：吉沢和平(上野)



上中村 浅野幸雄さんの屋敷神



下中村 藤田義明さんの屋敷神





# 護摩堂山散歩—6



護摩堂山散歩は、護摩堂城址の広場に到達してゴール。

眼前に新潟平野と弥彦・角田山塊の自然景観が広がります。周囲を「護摩堂山城趾」の石碑、「蔵屋敷跡」、「実城」（古城では本丸といわない）、新しい「護摩堂山城趾全体案内図」で、県内最大級の古城の歴史を思い描くことができます。そして、訪れる季節毎に、カタクリ、ツツジ類、アジサイ、紅葉と自然の美しさに出合えるのも、護摩堂山散歩の魅力です。

(投稿者：下吉田 高橋務、写真：護摩堂山城趾全体案内図)

■投稿記事あて先/〒959-1503 田上町大字原ヶ崎新田3070番地  
田上町役場総務課 ☎57-6222  
メールアドレス t2222@town.tagami.niigata.jp

## 食生活改善推進員のおすすめ料理

田上の旬の食材で 朝ごはんは「野菜たっぷりの味噌汁」を食べよう!



田上レンジャー (田上町食育推進キャラクター)

今月は、原ヶ崎地区食推のおすすめ味噌汁です。今が旬の新じゃがいも、新たまねぎが入った具沢山の味噌汁をいっぱい食べてほしいです。そして、今出回っている田上産夏野菜のトマト、なす、きゅうりは味、香り、栄養価も抜群です。できるだけ多くとりましょう。

### ★新じゃがのみそ汁

材料 (4人分)

- じゃがいも (田上産) …中2個
- たまねぎ (田上産) …中2個
- 人参(田上産) …1/2本
- キャベツ(田上産) …葉1枚 絹さや(田上産) …18枚
- 油揚げ …1枚 煮干だし汁 …3カップ
- みそ …大さじ2

作り方

- ①じゃがいも、にんじんはいちょう切り、たまねぎは薄切り、キャベツはザク切りにする。
- ②油揚げは、湯に通して細切りにする。絹さやは、すじを取り、ななめ切りにする。
- ③煮干のダシにじゃがいも、人参、キャベツ、たまねぎを入れて火にかける。材料がやわらかくなったら、絹さやと油揚げを入れる。味噌を溶き入れ、沸騰する直前に火を止める。

※汁ものは、旬の野菜の組み合わせ次第でいくつもの楽しみ方ができますよ!

### 新じゃがのみそ汁



1人分の味噌汁の具(約80g)です。

**献立のヒント**

- 【副菜】 きゅうりとトマトのサラダ
- 【主菜】 ポイルウイナー付け合せサニーレタス
- 【主食】 ごはん
- 【副菜】 新じゃがの味噌汁

毎月19日は「食育の日」 子どもの頃から早寝・早起きをし、朝ごはんをしっかり食べましょう! 役場保健福祉課 ☎57-6112

<b>町の人口</b> (6月30日現在)	
世帯数 (前月比)	4,084 世帯 ±0
人口 (前月比)	12,789 人 -7



町の木 サクラ



町の花 アジサイ

## 今月の納税

- ◆固定資産2期
- ◆国民健康保険税4期

※納税は便利な口座振替がおすすめです!

【担当のコーナー】 ・いよいよ夏本番ですね。今年も節電グッズが注目されているようです。  
 ・役場庁舎には、昨年に引き続き、グリーンカーテンを設置しました。担当によると、白ゴーヤを植えたそうです。ゴーヤというと緑を想像しますが、どのような実になるのか楽しみです。  
 皆さんも智恵と工夫で暑い夏を乗り切りましょう。

