



広報 たがみまち

# まちなご

あなたと行政とをむすぶ “情報誌”



スポーツの秋! 小学校親善陸上大会(9月24日)※9ページに結果を掲載しています。

## 目次

平成19年度決算をお知らせします	2~3
財政健全化に取り組んでいます	4
財政健全化判断比率と資金不足比率	5
長寿医療制度(後期高齢者医療制度)	6~7
第3回町議会定例会	8
小学校親善陸上大会結果	9
たうん情報	10~11
佐藤杯駅伝競走大会	12
お知らせ	13~18
町長室の窓から	19
くらしのカレンダー	20
ふれあい広場	21~23
たがみの彩時紀・戸籍の窓ほか	24



町の花



町の木

# 10

2008 No.467  
(平成20年)

平成19年度

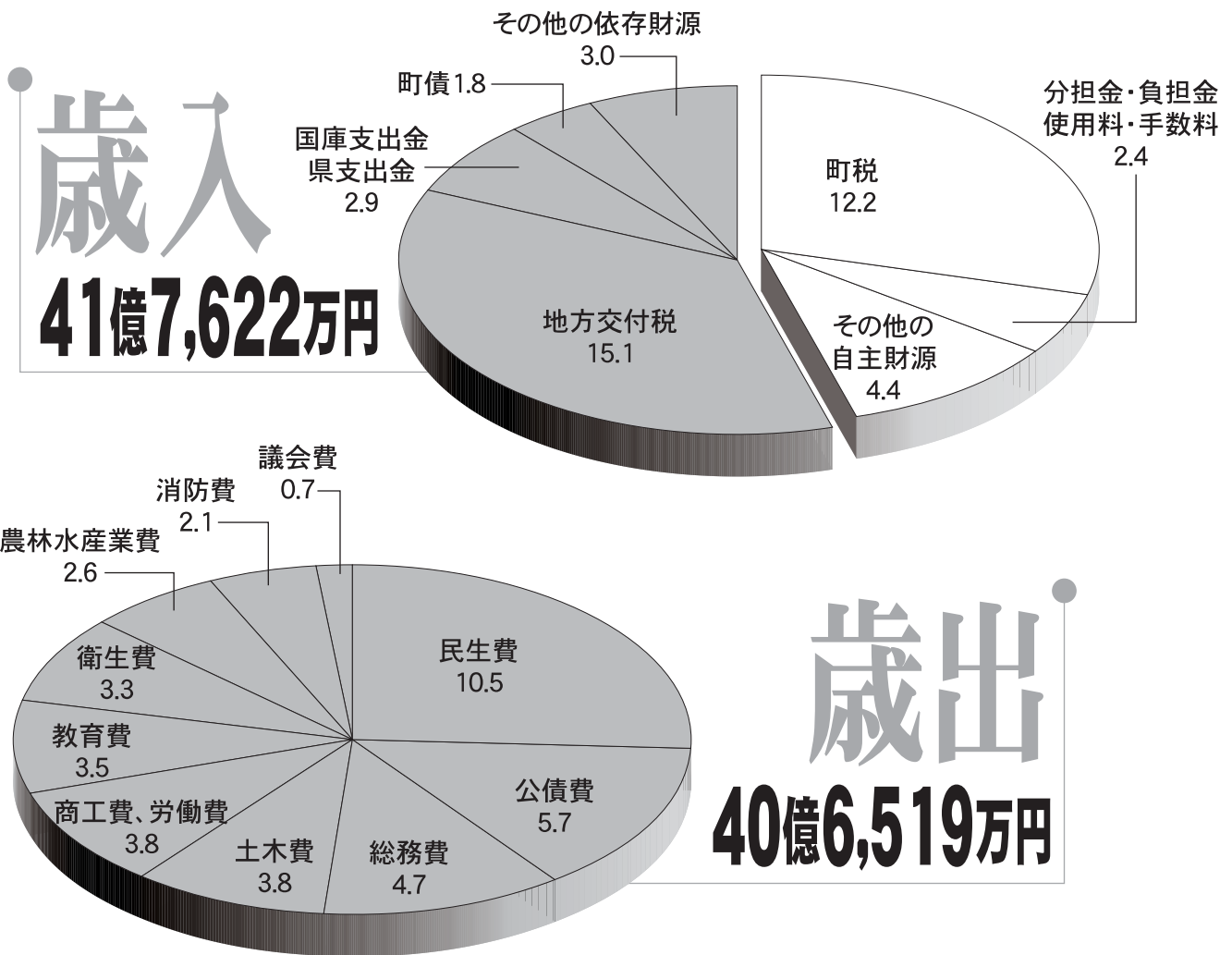
田上町一般会計

# 歳入・歳出決算

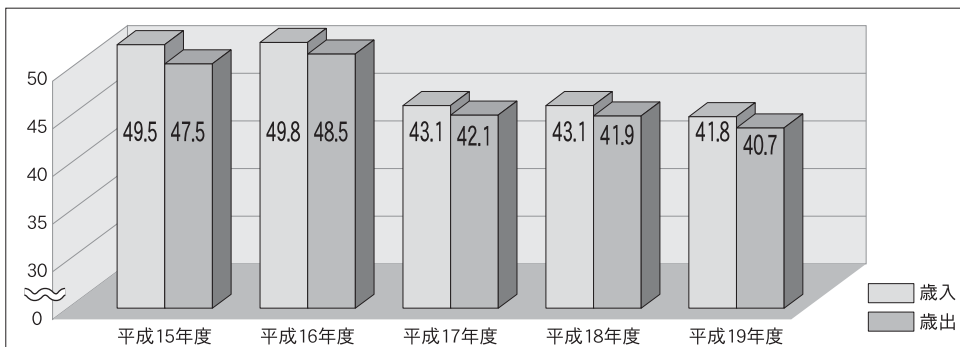
田上町では町の活性化や町民ニーズへの確に対応するため、まちづくりのテーマである「輝くまち田上～夢あるまちづくり」の具体化を目指し、行財政運営に取り組んできました。

しかし、依然として厳しい地方財政の現状を踏まえ、歳入では税収入の確保、受益者負担の適正化等財源の確保に努める一方、歳出では限られた財源の重点配分や経費支出の効率化に努め、町民の生活を守るための緊急の事業や社会情勢の推移に即応した施策などを推進してきました。

このような状況の中、平成19年度一般会計決算は歳入41億7,622万1,259円、歳出40億6,518万9,829円となり、歳入歳出差引、実質収支とも1億1,103万1,430円の黒字となりました。



一般会計の決算規模の推移



バランスが大切



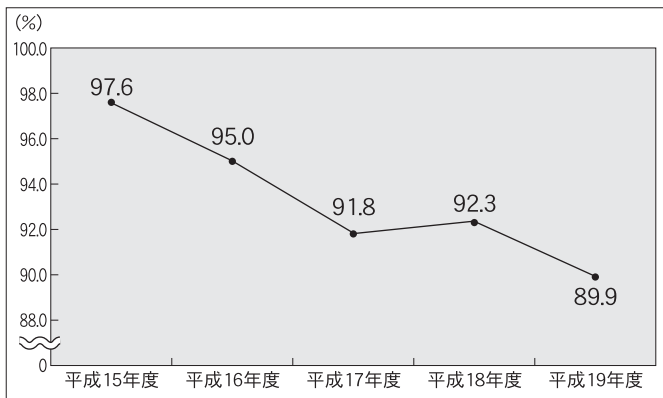
# 財政指標

## 経常収支比率

田上町の平成19年度の経常収支比率は89.9%で、前年度に比べ2.4%下回り(改善され)ました。経常収支比率はその団体の財政構造の弾力性を判断する指標であり、比率が低いほど弾力性が大きいことを示します。人件費、扶助費、公債費などの義務的性格の経常経費に地方税、地方交付税、地方譲与税などを中心とした経常一般財源収入がどの程度充てられているかという比率で表されます。

経常収支比率は通常70~80%程度が望ましいとされていますが、町債(借金)が依然として多く、公債費(借金の返済)が歳出割合の多くを占めていることなどが、経常収支比率を高くしている要因となっています。

## 経常収支比率の推移



## 経常収支比率の算定式

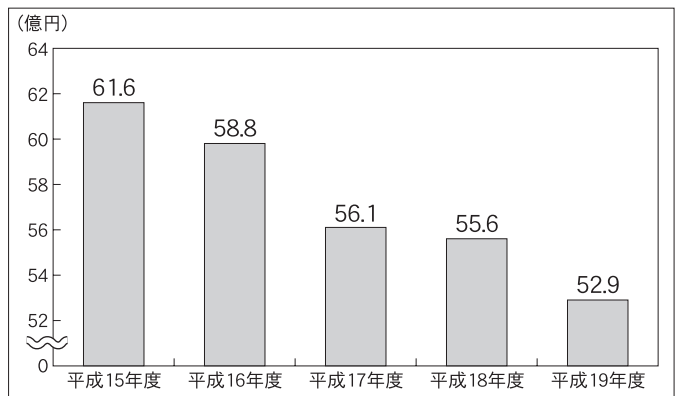
$$\text{経常収支比率} = \frac{\text{経常経費充当の一般財源 (人件費、扶助費、公債費など)}}{\text{経常一般財源収入額 (地方税、地方交付税など)}} \times 100(\%)$$

## 町債現在高

平成19年度末の町債現在高は52億8,875万7千円となっています。

町債とは地方公共団体が道路整備や学校建設など、ある年度に多くのお金が必要な場合、将来にわたり返済することを約束して借り入れる借金のことです。町債にはその時に住んでいる町民の皆さんだけでなく、将来利用する町民の皆さんにも借入金の返済という形で費用を負担していただくことにより、「世代間の負担の公平」を図るという一面があります。

## 町債現在高の推移



## 特別会計の歳入・歳出決算

区分	歳入	歳出
下水道事業	5億3,794万円	5億3,413万円
集落排水事業	7,538万円	7,398万円
国民健康保険	12億3,413万円	12億3,236万円
老人保健	11億6,827万円	11億5,975万円
訪問看護事業	5,322万円	3,967万円
介護保険	8億1,426万円	7億8,479万円

## 水道事業会計決算

収益的収入	2億6,421万円	収益的支出	2億3,258万円
資本的収入	1,904万円	資本的支出	7,413万円

## 用語解説

### 【一般会計】

民生、衛生、農林水産、土木、教育など、地方公共団体の行政運営の基本的な経費を網羅した会計です。特別会計で計上される以外のすべての経理を一般会計で処理します。

### 【特別会計】

特定の事業や特定の収入に基づいた事業を行う場合、その事業に係る経理を他の会計と区別するために設ける会計です。(田上町の特別会計は左表のとおり)

### 【自主財源】

町が自主的に収入することができる財源です。町税、分担金・負担金、使用料・手数料などが自主財源にあたります。

### 【依存財源】

国や県から交付される財源です。地方交付税、国庫支出金、町債などが依存財源にあたります。

# 引き続き財政健全化に取り組んでいます

平成16年度から町民の皆さまにご協力いただいております財政健全化ですが、平成19年度も引き続き歳入確保、歳出削減に取り組んだ結果、財政健全化に取り組む以前(平成15年度)と比べその効果額は次のとおりとなりました。

## 財政健全化による効果

(単位：千円)

歳 入		歳 出	
使用料・手数料の見直し (幼稚園授業料の値上げなど)	5,900	人件費の見直し (職員退職不補充など)	△179,640
		経費の見直し (臨時職員雇用の見直しなど)	△21,156
		事業の見直し (敬老会事業の見直しなど)	△19,862
負担金の見直し (保育所保育料の値上げなど)	23,541	補助事業の見直し (各種団体補助金の削減)	△11,028
		委託事業の見直し (スクールバス運転管理業務委託の見直しなど)	△8,129
諸収入の見直し (配食サービス個人実費の値上げなど)	2,898	繰出金(下水道・集落排水使用料を値上げすることにより不足する管理費を補い、一般会計からの繰出金を削減)	△16,843
		枠配分 (当初予算作成時、自主的に削減)	△60,700
歳入合計	32,339	歳出合計	△317,358
<b>歳入歳出合計</b>		<b>349,697千円(財政健全化による効果額)</b>	

## 基 金

### 基金の残高

(単位：千円)

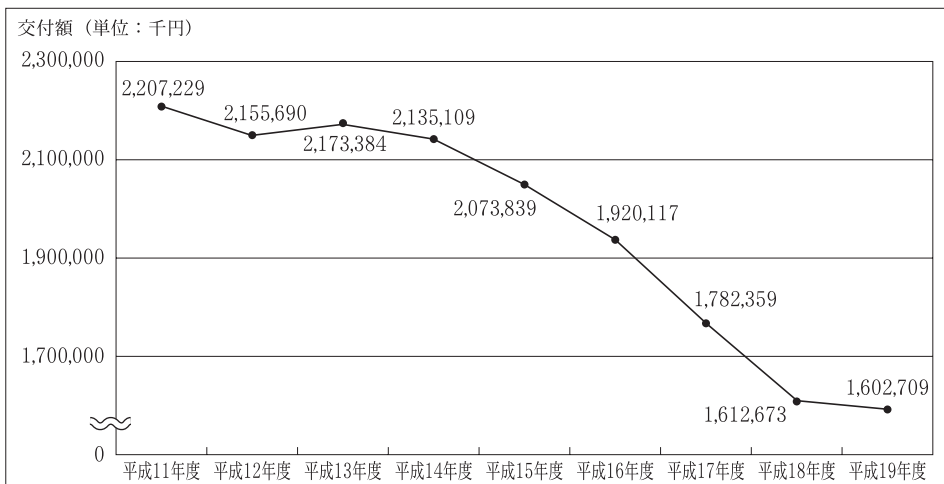
平成19年度末における財政調整基金(貯金)は、町民の皆さまの多大なるご協力により、平成18年度末残高から減らすことなく決算を迎えることができました。

区 分	平成18年度末	平成19年度末
財政調整基金	540,747	581,128
その他特定目的基金	491,408	441,944
合 計	1,032,155	1,023,072

※財政調整基金…予算額に不足が生じたときなど、必要やむを得ない場合に使用するための基金。

## 交付税 平成11年度からの8年間で、約6億円も減りました

### 普通交付税の推移(臨時財政対策債含む)



町の重要な収入である地方交付税は、毎年削減されています。

町財政は今後も大変厳しいものと予想されますが、町民の皆さまのご協力により安定した財政運営を行ってまいりますので、ご理解いただきますようお願いいたします。

※今後の財政見通し(財政フレーム)は、慎重に検討して作成し、後日お知らせいたします。

# 「地方公共団体の財政の健全化に関する法律」に基づく 健全化判断比率と資金不足比率 をお知らせします

平成20年4月から一部施行された「地方公共団体の財政の健全化に関する法律」により、平成19年度決算から「健全化判断比率」、「資金不足比率」を議会に報告し、公表することが義務付けられました。

これまでは財政状況を判断する場合に一般会計等を主としていましたが、この法律により一般会計等に加え地方公営企業、一部事務組合、広域連合など地方公共団体の財政に影響を与えるもの全てを含めて財政指標を算定することとなりました。したがって、地方公共団体の財政全体についての指標が算定されることとなるため、財政状況（好転や悪化など）についてより適確にチェックすることができるようになりました。

田上町の平成19年度決算をもとに算定した「健全化判断比率」、「資金不足比率」は、次のとおりとなりましたのでお知らせします。

## 健全化判断比率

区 分	田上町の比率	早期健全化基準	財政再生基準
①実質赤字比率	— ※	15.00%	20.00%
②連結実質赤字比率	— ※	20.00%	40.00%
③実質公債費比率	18.7%	25.0%	35.0%
④将来負担比率	163.1%	350.0%	

※①、②とも黒字のため赤字比率は算定されず、表示は「—」となります。

◎早期健全化基準…①～④のうち1つでもこの基準を超えた場合、財政健全化計画の策定（議会議決が必要）や外部監査が必要となるなど、自主的な改善努力による財政健全化を図らなければなりません。

◎財政再生基準…①～③のうち1つでもこの基準を超えた場合、財政再生計画の策定（議会議決が必要）や外部監査が必要となるなど、国等の関与による確実な財政再生を図らなければなりません。

## 資金不足比率

特別会計の名称	田上町の資金不足比率	経営健全化基準
水道事業会計	— ※	20.00%
下水道事業特別会計	— ※	20.00%
集落排水事業特別会計	— ※	20.00%

※いずれの会計とも資金不足がないため資金不足比率は算定されず、表示は「—」となります。

◎経営健全化基準…この基準を超えた場合、経営健全化計画の策定（議会議決が必要）や外部監査が必要となるなど、経営の健全化を図らなければなりません。

以上のとおり、「健全化判断比率」、「資金不足比率」のいずれの数値とも早期健全化基準（経営健全化基準）を下回っているため健全な財政状況であると判断できますが、今後も引き続き適切な財政運営に努めてまいります。

# 長寿医療制度(後期高齢者医療制度) ④保険料の納付について

わからないことは、役場町民課(保険係)へお問い合わせください。(☎57-6115)

## 1. 保険料の納付時期について

4月1日から長寿医療制度に加入されている方のうち、今年3月末まで会社の健康保険などの被用者保険や国民健康保険組合に加入されていた方は、10月から保険料の納付方法が原則年金からの納付に切り替わります。(下表を参照ください。)

保険料の納付時期は、これまで加入していた健康保険の種類により異なりますので、7月中旬にお送りした「保険料額決定通知書」をご確認ください。

### 平成20年度の保険料納付開始時期

3月末まで加入していた健康保険の種類		徴収区分(※)	年金からの納付開始時期	保険料の納付方法
国民健康保険		特別徴収	4月	4月から年金天引き
		普通徴収	————	7月から納付書または口座振替
国民健康保険組合 (建築国保、医師国保など)		特別徴収	10月	7・8・9月は納付書または口座振替 10月以降は年金天引き
		普通徴収	————	7月から納付書または口座振替
被用者保険	本人	特別徴収	10月	7・8・9月は納付書または口座振替 10月以降は年金天引き
		普通徴収	————	7月から納付書または口座振替
	被扶養者	特別徴収	10月	10月から年金天引き
		普通徴収	————	10月から納付書または口座振替

※徴収区分

●特別徴収＝下記のすべてに該当する方

- ・介護保険料を年金から納付している方
- ・介護保険料との合算額が、介護保険料を納めている年金受給額の2分の1を超えない方

●普通徴収＝特別徴収に該当しない方

※保険料の変更や4月以降に75歳に到達した場合などは上の表のとおりにならないことがあります。

### 保険料が年金天引きとなる方へ

下記のいずれかの要件を満たす方は、申し出により保険料を口座振替で納付することができます。

- ①国民健康保険の保険料を確実に納付していた方ご本人(世帯主)
- ②世帯主または配偶者がいる方(年金収入が180万円未満)で、その口座振替により納付する場合

申し出の際は振替口座の通帳、通帳お届け印、保険証、7月中旬にお送りした保険料の通知書を持参し、金融機関窓口で口座振替の申込手続きを済ませた後、役場町民課で申請してください。

## 2. 納めた保険料は**社会保険料控除の対象**になります

納めた保険料は、所得税や住民税を申告する際に社会保険料控除の対象となります。社会保険料控除は本人が保険料を支払った場合や生計が同じ家族の保険料を支払った場合に適用されます。

長寿医療制度の保険料納付方法と社会保険料控除の適用関係は、下表のとおりです。

### 保険料の納付方法と社会保険料控除との関係

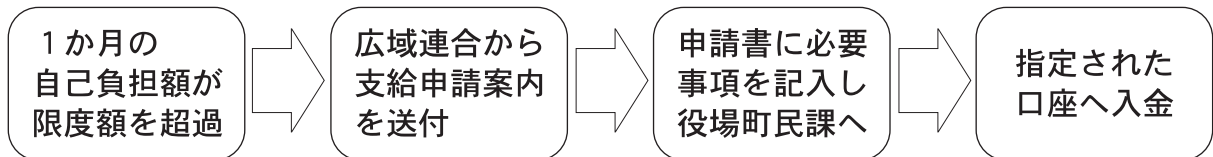
保険料の納付方法	社会保険料控除が適用される方
年金天引き 【特別徴収】	年金受給者本人に適用されます。 (申し出により口座振替に変更した場合は、口座名義人の社会保険料控除となります。)
納付書または口座振替 【普通徴収】	実際に保険料を負担した方に適用されます。

## ワンポイントQ&A

### ●高額療養費の払い戻しを受ける方法は？

1か月に医療機関へ支払った自己負担額が限度額を超えた場合は、限度額を超えた部分が高額療養費として支給されます。該当する方には後日、広域連合から支給申請の案内が送られてきますので、事前のお申し出の必要はありません。

申請の案内が送られてきたら、同封の申請書に必要事項を記入し役場町民課へ提出してください。申請した翌月に支給決定通知書が送られ、指定した口座に入金されます。



※平成20年3月までに老人保健制度による高額療養費支給申請の手続きをした方は改めて申請する必要はありません。高額療養費支給の該当になった場合は、振込予定日、支給金額などが記載されたお知らせが届きます。

## 町内の事業所、店主のみなさん

# 有料広告利用してみませんか

町では、広報きずな(H20.12月号～H21.5月号)、  
町ホームページ(H20.12.1～H21.5.31)、  
町名入り封筒(15,000枚を使い切るまで)に掲載する  
有料広告を募集しています。

募集受付期間 10月31日(金)まで

※募集枠に満たない場合、随時受け付けます。

※規格、掲載料、応募方法など…まずは、ご連絡ください。

役場総務課 企画財政係 ☎57-6222

# 第3回 田上町議会定例会

## 平成19年度決算を認定



平成20年9月16日、第3回田上町議会定例会が召集され、9月26日までの会期11日間で開催されました。提案した議案は、人事案件、条例の一部改正、補正予算、平成19年度決算など16議案。所管の常任委員会および決算審査特別委員会に付託審議され、いずれも原案どおりに可決されました。

### 人事

▼田上町固定資産評価審査委員の選任

▽早津紳也氏の再任が同意されました。



早津 紳也 氏  
昭和29年12月10日生

### 条例の一部改正

▼田上町特別職報酬等審議会条例の一部改正

▽地方自治法の一部改正に伴い、該当する条項と名称の一部を改正しました。

▼田上町認可地縁団体印鑑条例の一部改正

▽これまで認可地縁団体に係る規定は主に地方自治法で規定され、民法の規定の多くが準用されていましたが、民法が改正されたことに伴い、町条例も条項などを改正しました。

### 専決処分

▼平成20年度田上町一般会計補正予算(第3号)

▽歳入歳出それぞれ1200万円を追加し、総額を41億2178万9千円としました。

#### 【主な内容】

税源移譲時の年度内の所得変動に伴う経過措置により、平成19年度分個人住民税が増額になるだけの方がいるため、平成19年度分の個人住民税に限り、税源移譲による増額分の住民税相当額を還付する特別措置を講ずることになりました。

これにより歳入では、県支出金における過年度過誤納還付金の40%の受入れ。歳出では、住民への還付金を総務費に補正しました。なお、これらの申告時期が7月1日から末日までだったため、やむを得ず専決処分としました。

▼同年度田上町下水道事業特別会計補正予算(第2号)

▽歳入歳出とも4160万円を増額し、総額を5億5308万2千円としました。

### 補正予算

▼平成20年度田上町一般会計補正予算(第4号)

▽歳入歳出それぞれ645万9千円を追加し、総額を41億2824万8千円としました。

#### 【主な内容】

歳入では、諸収入における平成19年度児童手当の事業費確定に伴う交付金の受け入れなど。歳出では、総務費における災害や行政情報のメール配信を行うための関連経費の補正、民生費における「要保護児童対策地域協議会」立ち上げに係る経費や心起園の老朽化に伴い漏水しているボイラーの修繕料等、商工費における工場設置奨励金の補正や来年のあじさいまつり30周年に備えた維持管理費等の補正など。

▼同年度田上町訪問看護事業特別会計補正予算(第2号)

▽歳入歳出とも53万6千円を追加し、総額を4583万8千円としました。

### 決算

▼平成19年度田上町各会計決算の認定

▽原案どおり認定されました。(2～3ページ参照)

### 定款の一部変更

▼県央土地開発公社定款の一部変更

▽民法に基づき規定されていた監事の業務が「公有地の拡大の推進に関する法律」に規定されたこと、国が定める土地開発公社の経理基準が見直されたことに伴い、関連する部分の定款の一部を変更しました。





# 田上町立小学校親善体育大会

# 陸上記録会結果

(9月24日、羽生田小グランド)

男子

女子

(敬称略)

6年生				6年生			
100m		走り高跳び		100m		走り高跳び	
①落合晃大(田)	14"5	①小野有輝(田)	1m27cm	①鴨志田樹(羽)	15"4	①森山陽花梨(田)	1m19cm
②高橋善典(羽)	14"6	②佐藤海(羽)	1m21cm	②吉澤茜(田)	15"5	②平山紗衣(羽)	1m19cm
③鶴巻壮太(田)	15"1	③樋口陽児(田)	1m18cm	③小畑みなみ(田)	15"7	③熊倉夏希(羽)	1m16cm
80mハードル		4×100リレー		80mハードル		4×100リレー	
①吉野公規(田)	13"4	①羽生田小Aチーム (棒 柁弥、吉田陽祐、 高井駿斗、高橋善典) 59"2		①坪谷里佳子(田)	16"0	①田上小Aチーム (森山陽花梨、小畑みなみ、 倉田稚菜、吉澤茜) 1'02"7	
②相馬悠人(羽)	14"4			②小畑未来(田)	16"3		
③大湊春介(田)	14"8			③織田はる奈(羽)	16"6		
1500m		②田上小Aチーム (吉野公規、樋口陽児、 大湊春介、落合晃大) 59"6		800m		②羽生田小Aチーム (小柳葵、鴨志田樹、 武内千夏、秋山果歩) 1'03"6	
①高井駿斗(羽)	5'31"7	③田上小Bチーム (佐藤匠、小野有輝、 中沢克成、鶴巻壮太) 1'00"9		①武田由佳(田)	2'58"5	③羽生田小Bチーム (平山紗衣、神保樹羅、 金子裕美、藤田陽瑚) 1'04"3	
②川島祈(田)	5'40"8			②根岸悠(田)	2'58"9		
③坪谷一樹(羽)	5'49"0			③武内千夏(羽)	2'59"9		
走り幅跳び				走り幅跳び			
①中村洋輝(田)	3m84cm			①小柳葵(羽)	3m33cm		
②吉田陽祐(羽)	3m82cm			②金子裕美(羽)	3m31cm		
③坂内哲平(羽)	3m72cm			③今井瑠海(田)	3m25cm		
5年生				5年生			
100m		走り高跳び		100m		走り高跳び	
①鈴木航(羽)	15"1	①阿部将貴(田)	1m13cm	①小林由理(羽)	15"8	①高橋晏奈(田)	1m11cm
②古田嶋治人(羽)	15"2	②横山脩宇(羽)	1m10cm	②金子奈月萌(田)	16"2	②鷺津有紀(田)	1m05cm
③井上洋(田)	15"6	③佐藤海都(羽)	1m05cm	③高橋由華(羽)	16"5	③長谷川萌梨(羽)	1m05cm
80mハードル		4×100リレー		80mハードル		4×100リレー	
①武田樹(田)	16"8	①羽生田小Aチーム (小柳亮太、横山脩宇、 鈴木航、古田嶋治人) 1'03"2		①須田遥(田)	17"8	①羽生田小Aチーム (諸橋佳奈、大湊彩映、 高橋由華、小林由理) 1'05"2	
②山口佳祐(羽)	17"5			②丸山慈子(田)	18"0		
③帆苺那月(羽)	18"3			③小野榛花(田)	18"1		
1500m		②田上小Aチーム (須佐大樹、太田直樹、 内山闘志、井上洋) 1'05"4		800m		②羽生田小Bチーム (佐藤紘子、有本夏菜、 川口恵菜、阿部楓) 1'07"2	
①大橋佳拓(羽)	6'07"8	③田上小Bチーム (高橋諒、川口拓人、 齋藤蓮太、武田樹) 1'07"1		①大湊彩映(羽)	2'57"9	③田上小Bチーム (金子奈月萌、渋谷美穂、 船久保成美、小柳憂花) 1'07"7	
②田中陽平(田)	6'13"2			②船久保成美(田)	3'06"6		
③高橋諒(田)	6'14"9			③鶴巻苑子(羽)	3'10"9		
走り幅跳び				走り幅跳び			
①須佐大樹(田)	3m41cm			①塩原遥(田)	3m52cm		
②金子武史(羽)	3m27cm			②阿部楓(羽)	3m24cm		
③高取知輝(羽)	3m10cm			③諸橋佳奈(羽)	3m07cm		

(田)・・・田上小 (羽)・・・羽生田小 ①、②、③・・・1位、2位、3位

# た う ん 情 報

## 太刀川教育長 退任

太刀川静夫教育長が任期満了に伴い9月30日付けで退任されました。

太刀川教育長は羽生田小学校、田上中学校の校長などを歴任した後、平成18年12月から教育長として町の教育の発展にご尽力いただいていた。

30日夕方、教育委員会職員から花束を受け取り退任のあいさつをした太刀川教育長は、多くの職員に拍手で見送られ役場庁舎を後にしました。



## 点検・補修は信頼できる地元業者へ! 商工会による住まいのいたわり点検



頑張る地方応援プログラムの事業の一つとして、商工会による「住まいのいたわり点検」が実施されました。

これは近年増加している高齢者世帯を狙った悪質リフォーム業者による被害を未然に防ぐのが狙いで、商工会員の建築業者などが訪問し無料で点検するというものです。

この日訪問したお宅では、水漏れや建具の建てつけ、壁、基礎など家主が気になる箇所を点検していました。

## 湯川地区 稲刈り体験

9月7日、湯川地区小学校PTAと湯川水辺保全会主催による稲刈り体験が行われ、大人と子ども合わせて約60名が参加しました。

カマを使って稲を刈り、はざがけする昔ながらの手作業で収穫し、みんなで気持ちの良い汗を流しました。



昔は当たり前だった手刈りとはざがけ、懐かしく感じる人も多いのではないのでしょうか。

# たうん情報

## 全国大会出場おめでとう!

### ◆サッカー

第63回国民体育大会(大分県)  
長谷川裕也さん(中店)



### ◆新体操

第63回国民体育大会(大分県)  
少年女子  
監督 加藤弘美さん(下吉田)

### ◆山岳競技

第63回国民体育大会(大分県)  
コーチ 渡邊正之さん(下吉田)※写真  
選手 平嶋 元さん(下吉田)

### ◆テニス

ねんりんピック鹿児島2008  
(鹿児島県)  
小島政長さん(川船河)



## 田上小学校チームが優勝! 田上町ソフトボール大会

9月23日、羽生田野球場で第18回田上町ソフトボール大会が行われました。出場5チームによるトーナメント戦で争われ、決勝でONE DAYを12対4で下した田上小学校チームが優勝しました。

おめでとうございます。

## 交通安全フェスタ

9月28日、田上自動車学校で交通安全フェスタが開催されました。

毎年秋の交通安全運動期間中に行われており、白バイやパトカーの見学、ハーレーダビッドソンのサイドカー試乗、カモレンジャーによる交通安全ゲームは子どもたちに大人気でした。

その他、加茂地域消防本部による救助方法の実演、エアバックの体験コーナーなどもあり、交通事故の怖さ、交通安全の大切さをPRしたイベントでした。



## 善意をありがとう

\*匿名で町の観光や福祉のために活用してほしいと100万円のご寄附をいただきました。

\*匿名で町の高齢者交通安全対策に役立てて欲しいと50万円のご寄附をいただきました。

\*第28回町民ゴルフ大会実行委員会から町のスポーツ振興に役立てて欲しいと5万円のご寄附をいただきました。

\*田上あじさいロータリークラブから秋の交通安全運動における交通指導所開設にあたり、交通事故ナシ(梨)300個をご寄附いただきました。

\*田上ライオンズクラブから25周年記念事業としてご寄附、ご寄贈いただきました。

- ・小学校の文化活動に役立てて欲しいと田上、羽生田両小学校に2万5千円ずつ
- ・町の防災対策に役立てて欲しいと災害避難所案内看板 13基

# 第49回佐藤杯争奪町内一周駅伝競走大会

11月9日(日)9時50分 田上町公民館前スタート!  
全長20.4km 6区間 選手たちに熱いご声援を!

- 第1区 田上町公民館～みき庵(3.7km)
- 第2区 みき庵～中店農面道路(2.2km)
- 第3区 中店農面道路～横場排水機場前(3.2km)
- 第4区 横場排水機場～佐藤ミンク飼育場付近(3.9km)
- 第5区 佐藤ミンク飼育場付近～川船河工業団地(3.5km)
- 第6区 川船河工業団地～田上町公民館(3.9km)



問い合わせ:町教育委員会 ☎57-6114

# お知らせ

田上町役場

☎57-6222

(代表電話)

## INFORMATION

◆各課直通電話です。

総務課	☎57-6222
地域整備課	☎57-6223
産業振興課	☎57-6225
農業委員会	☎57-6226
町民課	☎57-6115
保健福祉課	☎57-6112
教育委員会	☎57-6114
会計課	☎57-6116
議会事務局	☎57-6300
田上町公民館	☎57-3114

### 田上町家庭教育セミナー 「親子で迎える思春期」

子どもとともに迎えた思春期に親として戸惑っていませんか？現在子育て中の方、子育てに関心のある方の参加をお待ちしています。

▽日時

(前編) 10月23日(木)

(後編) 10月30日(木)

各回とも午後7時～9時

▽会場 田上町公民館

▽定員 先着30名

▽講師 小柳信子さん(子育てカウンセラー)

▽参加費(資料代) 200円

※当日徴収します。

▽申込・問い合わせ

田上町公民館

☎57-3114

### いじめゼロスクール集会

学校や地域、家庭など社会全体が「いじめを許さない!」、「いじめられている子どもはみんなが守る!」というメッセージを発信し続けることが重要です。町内の小学校6年生と中学生が一堂に会し、いじめ根絶の取組を発表します。

▽日時 10月29日(水)

午後2時～4時

▽会場 田上中学校体育館

▽内容

各学校の児童生徒代表と保護者代表による「いじめ」をテーマにしたパネルディスカッション、いじめゼロ宣言

▽問い合わせ

町教育委員会

☎57-6114

## 平成21年度 田上町職員募集

平成21年4月1日採用の役場職員を募集します。

次のとおり採用試験を行いますので、希望される方は受験申込をしてください。

- ◆募集職種 正看護師(訪問看護ステーション勤務)
- ◆採用予定人数 1名
- ◆受験資格 正看護師の資格を取得している方、または平成21年3月31日までに取得見込みの方
- ◆試験方法等
  - ・1次試験…書類選考(レポート試験)
  - ・2次試験…1次試験合格者に対し、面接試験
- ◆受験手続き
  - ・受付期間…平成20年10月15日(水)～10月29日(水)
  - ・提出書類…受験申込書および履歴書、レポート

平成20年11月13日(木)午前9時から田上町役場で実施

受験申込書請求・提出・問い合わせ 役場総務課 ☎57-6222

\*窓口での本人確認で2点必要な書類

①健康保険証

②年金手帳または年金証書、介護保険被保険者証、診察券

(生年月日が記載されているもの)のうちいずれか1点  
不明な点は役場町民課(総合窓口)へ ☎57-6115

有料広告

## 湯上温泉 旅館 初音

〒959-1502  
新潟県南蒲原郡田上町田上丙1318-4  
TEL 0256-57-2351  
FAX 0256-57-2358

Let's access! ホームページ!!  
URL <http://www.hatune.com>

大小宴会承ります。  
いつもの旅館メニューとは少し違うイタリアンが楽しめます。  
ドリンクメニューも豊富ですので、是非一度ご利用ください。

お食事処  
**HIBARI**  
ひばり

[ランチ] 11:30～14:00  
[夜] 18:00オープン

庭の手入れ・家事の手伝い・その他何でもご相談ください

生活サポートセンター

## けあーず



あ!こんなとき  
お電話ください

たけのこたすけ

E-mail: [care-s@goo.jp](mailto:care-s@goo.jp)

田上町大字川船河1330-5 tel 0256-57-1055 fax 0256-57-1056

ホームヘルパー 家事援助・身体介護等いたします

有料広告

**一定面積以上の土地取引には届け出が必要ですよ！**

国土利用計画法では、国土の適正で合理的な土地利用の確保を図るため、法定面積以上の土地取引を行った場合、土地の所在する市町村を経由して、県知事に届け出をすることが義務付けられています。

▽届出義務者  
土地の権利取得者（売買の場合）  
合は買主

▽届出時期  
契約締結日（予約を含む）から2週間以内

▽届出場所  
土地の所在する市町村役場

▽届出事項  
①土地売買等の当事者の住所、氏名等

②土地の所在、面積  
③土地に関する権利の種類、内容

④取得後の土地利用目的  
⑤土地に関する権利の対価など

▽法定面積  
・市街化区域 2000㎡以上  
・市街化区域を除く都市計画区域 5000㎡以上

・都市計画区域以外の区域 10000㎡以上

※個々の取引面積は小さくても、土地の総面積が前記の面積以上になる場合は届け出が必要です。

※土地にかかる契約（予約）をした日から2週間以内に届け出をしなければ、偽りの届け出をすると法律により罰せられることがあります。

▽問い合わせ  
役場地域整備課

☎57-6223

**10月はマイバッグ  
キャンペーン月間**

ごみの減量化で環境負荷を軽減するため、「日常の買い物段階から生活を見直し、環境にやさしいライフスタイルの定着を図る」として、毎年10月に全国一斉マイバッグキャンペーンを実施しています。期間中は消費者、環境、まちづくりなどの団体が街頭キャンペーンを行います。アンケートや啓発活動などにご協力、ご参加ください。

▽問い合わせ  
役場町民課

☎57-6115

**イベント情報**

**故番場春雄画伯 作品展**

加茂市出身、日本美術院特待の日本画家故番場春雄画伯の大作3点を展示します。

◆日時 10月15日(水)～10月19日(日)  
午前10時～午後10時  
(入館受付は午後9時30分まで)

◆入場料 通常の入館料のみ  
大人(中学生以上)600円 ※午後6時以降500円  
小学生300円

**新米おにぎりプレゼント**

安心安全な地元田上産新米コシヒカリで作った「おにぎり1パック(2個入り)」をプレゼント。(お1人様1パック)

◆日時 10月25日(土) 午前10時～午後1時(先着100名)  
10月26日(日) 午前10時～午後1時(先着200名)

※両日とも午前10時からですが、なくなり次第終了します。

ごまどう湯つ多里館 ☎57-6301

日帰り温泉



**田上町  
産業まつり**

11月3日(文化の日)  
午前9時～午後3時  
会場:町民体育館

**内容**

- 町民ジャンボとん汁
- 子供もちつき大会
- 大抽選会
- 郷土芸能
- 農産物青空市
- JAコーナー、商工会コーナー
- 問い合わせ  
産業まつり実行委員会  
役場産業振興課 ☎57-6225

有料広告

給排水衛生工事・電気設備工事

**志田電気(株)**

Tel 57-2068 Fax 57-2328

電気・水道・ガス工事すべておまかせください!

17フォームのご相談もお気軽に♪

電気・上下水道給排水・ガス・浄化槽・エアコン・家電



**(有)滝沢電気商会**

田上町大字田上丙 1360 (湯田上)

☎57-2361 FAX 57-5071

有料広告

**護摩堂山が「健康ウォーキングロード」に登録されました！**

県が生活習慣病予防対策の一つとして、ウォーキングを日常生活の中に取り入れてもらうため、平成19年度から「新潟県健康ウォーキング登録事業」をはじめれています。今年度、「護摩堂山ハイキングコース」が安全性や快適性など一定の条件を満たし、登録されました。標高274m、子どもからお年寄りまで気軽に登ることができ、健康づくりには最適なコースです。皆さんの健康づくりに活用してください。町のホームページに掲載されています。

▽健康ウォーキングロードに関する問い合わせ  
役場保健福祉課  
☎57-6112

**運転免許証がICカード化 平成21年1月4日から**

【ICカード免許証の特徴】  
◆本籍がICチップのみに記録されるため、プライバシーが保護されます。また、偽造や変造が極めて困難で不正な使用を防ぐことができます。

◆表面の記載内容もICチップに記録されます。ICチップの読み取りには暗証番号(数字4ケタのもの2組)が必要です。

◆手数料は免許証にICチップが含まれるため、従来より450円高くなります。

▽問い合わせ  
加茂警察署

☎52-0110

**インフルエンザ予防接種**

▽実施日

11月10日(月)～14日(金)  
12月1日(月)～3日(水)

▽受付時間

午後1時30分～2時30分

▽予約申込

直接、加茂病院受付③番窓口へお越しください。電話での予約は受け付けていません。

▽料金

4434円(65歳以上の方の自己負担額は1050円)

▽申込、問い合わせ

県立加茂病院健康増進室  
☎52-0701

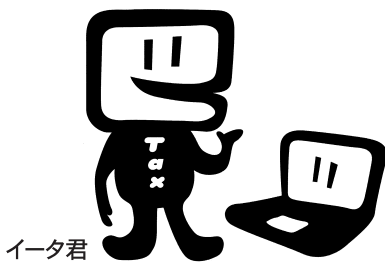
**国税電子申告(e-Tax)研修会**

役場町民課および三条税務署では、所得税の確定申告などが自宅等にしながらインターネットで行うことができる「国税電子申告(e-Tax)」の研修会を開催します。

**参加をご希望の方は10月22日(水)までにお申し込みください。**

◆研修内容 実際にパソコンを使用し、初期設定(各種インストール)から申告書等の送信まで  
※研修で使用するパソコンは役場で用意します。セキュリティの関係上、パソコンを持ち込んで役場インターネットに接続することはできません。

オンラインでらくらく



イー tax 君

◆日時 1回目 11月5日(水) 午前9時30分～正午  
2回目 11月5日(水) 午後1時30分～4時  
※2回とも同じ内容です。

◆会場 役場1階 多目的会議室

◆募集人数 1回目、2回目とも先着20名

◆持参するもの

筆記用具、電卓、住民基本台帳カード(取得している場合)

申込・問い合わせ:役場町民課税務係 ☎57-6115

有料広告

不要になった品物をネットオークションに出品しませんか?

高値で売れる!!  
ネットオークション  
受付手数料 無料  
出品手数料 無料  
オークション代行  
NETオーク  
家電 アクセサリー 車 バイク 衣類 家具 在庫品  
三条市旭町2-5-16  
三条信用金庫本店となり  
※壊れていても売れる物もあります SONY SODIX ビル1F  
お気軽にお問い合わせください  
TEL 0256-86-5665  
MAIL mp-s@ymail.plala.or.jp

有料広告

ボボ  
0256-53-5130  
田上町吉田新田甲13-3  
(加茂曉星高校手前)  
平日/am9:30~pm6:30  
土日祝/am9:00~pm6:00  
月曜・第1火曜・第3日曜定休  
http://www.bobohair.com

**スギヒラタケの摂取を  
控えてください**

急性脳症とスギヒラタケ摂取の因果関係が未だに解明されていません。昨年に引き続き今年もスギヒラタケの摂取は控えるようお願いいたします。小売店での販売も自粛してください。

▽問い合わせ  
県福祉保健部健康対策課  
☎025-285-5511

**肝炎に関する相談窓口**

C型肝炎をはじめとする肝炎ウイルスについての相談を受けています。(土日祝祭日を除く午前8時30分～午後5時15分)

▽相談、問い合わせ  
三条保健所(県三条地域振興局健康福祉環境部)  
☎36-2362

**精神保健福祉相談会**

ストレスやこころの問題でお悩みの方を対象にした相談会です。あらかじめご予約の上、ご利用ください。

10月28日(火)  
午後2時～4時

▽会場

県三条地域振興局健康福祉環境部相談室

▽担当

浅間弘恵医師(大島病院)

▽予約、問い合わせ

県三条地域振興局地域保健課  
☎36-2363

**県立三条テクノスクール  
平成21年4月入校生募集**

概ね30歳以下の方が対象です。学校見学は随時受け付けていますので、ご連絡ください。

▽募集科目

メカトロニクス科、工業デザ  
イン科、生産システム科

▽入校期間

平成21年4月から2年間

▽願書受付

10月24日(金)まで

▽選考日、選考方法

11月7日(金)

▽面接試験、適正検査

県立三条テクノスクール

☎38-8520

**「土木の日」現場見学会**

▽日時

11月8日(土)  
午前10時～午後4時

▽集合および解散

三条地域振興局 正面玄関前

▽見学現場

加茂大橋工事現場  
大谷ダム及びふれあい資料館

▽参加費 無料

▽募集対象

三条市、燕市、加茂市、田上町、弥彦村に在住している方

▽定員 40名(抽選による)

▽申込方法

郵便番号、住所、氏名、電話番号を明記し、ハガキかFAXでお申し込みください。後日抽選結果をお知らせします。

▽申込期限

10月24日(金)必着  
※昼食、飲み物、雨具等は参加者各自で用意してください。

▽申込、問い合わせ

〒955-0046 三条市  
興野1-13-45 三条地域振興局地域整備部計画調整課

「土木の日見学会」係あて

☎36-2308  
FAX 36-2290

**あなたの地区の保健委員をご存知ですか?**

お母さんが安心して子育てできるように身近な相談役となり、また、地域と行政のパイプ役として日々活動しています。

- <主な活動内容> ◇妊婦さんの訪問 ◇子育てタウンマップの作成 ◇母子健診および教室の受診勧奨  
◇乳幼児健診のお手伝い ◇その他保健事業のお手伝い ◇町事業への協力 など

担当地区	氏名	担当地区	氏名	担当地区	氏名
本道上1・2区	江部 純子	下横場	斉藤 寿子	清水沢1・2区	金森 恵子
本道上3・4区	野口 良子	上横場	諸橋 洋子	羽生田1区	嶋志田貞子
川之下	川口伊津子	川前	番場 岸子	羽生田2区	山本奈美枝
上野	斉藤 重子	保明嶋、下・上中村	小嶋 邦子	羽生田3区	熊倉みどり
上野	吉沢シズ子	四ツ合	松原 久江	羽生田4区	鹿俣 保子
山田	小野 睦恵	千苺、石田	泉田 尚子	羽生田4区	小林 智子
山田	高田 久子	坂田	桑原 葉子	青海	小林 良重
中店1～4区	武田ミチエ	上吉田	林 ハル	下吉田1区	山倉 敦子
中店1～4区	野本智鶴子	川船河東1・2区	熊倉 朝子	下吉田2・3区	渡辺 良子
中店嶋、湯川	小菅 勝子	川船河西	高野こずえ	下吉田3・4区	菊田 瑞恵
後藤	渡辺トモ子	川船河南	宮口ゆかり	原ヶ崎	小林 久美
曾根	須佐みゆき	川船河北	古川今日子	原ヶ崎	佐藤みどり

問い合わせ:役場保健福祉課 ☎57-6112



**信濃川水系住民懇談会**

信濃川水系の川づくりについてご意見をお聞かせください。

▽日時

10月26日(日)

午後2時～4時

▽会場

三条市役所第2庁舎301会議室(三条市旭町2-3-1)

※駐車場がないため周辺の民間駐車場もしくは公共交通機関をご利用ください。

※事前申込は不要です。

※来場者多数の場合は入場制限をさせていただきます。

▽問い合わせ

信濃川下流河川事務所調査設計課

☎025-266-7134

**11月17日～23日は女性の  
人権ホットライン強化週間**

相談無料、予約等は不要で秘密は固く守られます。

▽受付日時

11月17日(月)～21日(金)

午前8時30分～午後7時

11月22日(土)、23日(日)

午前10時～午後5時

▽相談内容

差別、DV、セクハラ、夫婦間の問題など広く女性の人権に関すること

▽電話番号(全国共通)

☎0570-070-810

▽問い合わせ

新潟地方事務局三条支局

☎33-1375

**10月は労働保険  
適用促進月間**

労働者(アルバイトを含む)

を1人でも雇っている事業主は、労働保険(労災保険・雇用保険)

に加入しなければなりません。

労働保険は労災保険・雇用保険

の各種給付金のほか、雇用の安定のために事業主に支給される助成金など各種支援制度も設けられており、労働者だけでなく事業主のためにも重要な制度です。また、労働保険の加入手続をとっていない事業主は、早

めに手続をしましょう。

▽問い合わせ

新潟労働局労働保険徴収課

☎025-234-5921

または、最寄りの労働基準監督署・ハローワーク

**税務署からのお知らせ**

平成20年11月4日(火)から、

納税者からの電話による国税に関する質問や相談は、国税局「電話相談センター」で受け付けます。これに伴い、税務署の代表電話が自動音声案内に変わります。具体的な操作は音声案内に従ってください。

なお、平成20年10月24日(金)

で税務相談室新潟分室・長岡分室は閉鎖します。

**多重債務相談窓口**

多重債務で悩んでいませんか？1人で悩まずに多重債務相談窓口へご相談ください。きちんとした手続きをとれば必ず解決できます。

▽受付時間

午前9時～12時15分

午後1時～5時

▽相談窓口

財務省関東財務局新潟財務事務所

☎025-229-2788

務所

☎025-229-2788

**11月9日は「119番の日」**

火災や救急救助活動は1分1秒を争う時間との勝負です。正しい通報が迅速で的確な消防活動につながります。

**119番通報で大切なこと**

- |               |  |
|---------------|--|
| 1. 火事・救急の別    | 「火災です!」、「救急です!」とはっきり言ってください。                       |
| 2. 場所         | 住所は正しく、詳しく言ってください。住所が分からないときは目印になる建物や公園などを伝えてください。 |
| 3. 現場の状況      | 火事やけが人などの状況を正確にわかりやすく言ってください。                      |
| 4. 通報者の氏名・連絡先 | 最後に氏名と電話番号をお伝えください。                                |
| 5. 携帯電話による通報  | 通報後、救急車などが到着するまで電源を切らずにその場にいてください。                 |
| 6. FAXによる通報   | 火災・救急の別、住所、氏名、状況を明記して送信してください。                     |

**119番の日消防署一般公開**

**11月9日(日)～11日(火) 午前9時30分～11時30分、午後1時30分～4時 加茂地域消防署**  
 〈内容〉①消防装備の展示 ②救助隊による救助訓練、はしご車の展示 ③防火ポスター入賞作品の展示  
 ※田上小学校の鶴巻史暉さん、唐澤夢叶さん、中澤瑠里さんの作品が入選作品として展示されます。

問い合わせ:加茂地域消防署 ☎52-1770

沖縄戦で亡くなられた方  
の「遺族へ」

平和祈念公園(沖縄県糸満市)に、沖縄戦で亡くなられた全ての方々の氏名を刻んだ記念碑(平和の礎)があり、次に該当する方は追加刻銘をすることができます。

▽昭和19年3月22日〜昭和21年9月7日の間で、沖縄県区域及び南西諸島周辺における沖縄戦で亡くなられ、まだ刻銘されていない方

▽問い合わせ  
県福祉保健課援護恩給室  
☎025-280-5180

旧日本赤十字社救護看護婦及び旧陸海軍従軍看護婦の皆さまへ

先の大戦において、外地等に派遣され、戦時衛生勤務に従事された方に対して、そのご労苦に報いるため内閣総理大臣名の書状を贈呈しています。請求期限は平成21年3月31日です。

▽問い合わせ  
総務省大臣官房管理室  
☎03-5253-5182

只 今 工 事 中 で す			
件 名	場 所	期 間	業 者 名
心起園浴槽防水、配管改修他工事	心 起 園	H20. 9.12~H20.10.21	(株) 堀 内 組
県道改良工事に伴う上水道配水管移設工事	田上(後藤)地内	H20. 9.12~H20.12.28	(有) 須 佐 設 備
川之下大橋改修工事に伴う上水道配水管移設工事	田上(川之下)地内	H20. 9.12~H20.12.28	(有) 滝 沢 電 気 商 会
上水道配水管布設(新設)工事	吉田新田(小清水沢)地内	H20. 9.12~H20.11.10	(有) 武 田 建 設
汚水管渠布設替工事	田上(わかなた団地)地内	H20. 9.26~H20.12.24	渡 辺 建 設 (株)

たがみの旬の食材で

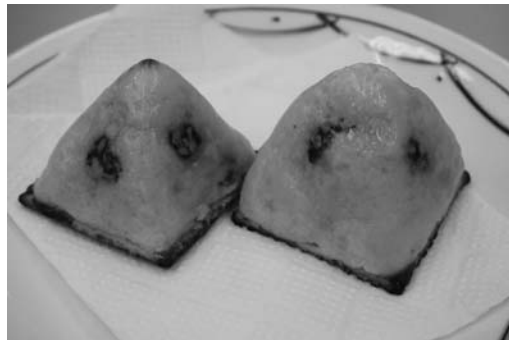
我が家の一品に!

食生活改善推進員の  
おすすめ料理 32

旬のさつまいもがたくさん販売されています。さつまいもは昔から蒸かし芋や焼き芋、さつまいもごはん、甘煮や天ぷらなどいろいろな料理に使われます。さつまいもの栄養価は炭水化物が多く食物繊維がたっぷりあるので、野菜が苦手な子どもでも食べやすく、便秘がちなお子様には特におすすめです。また、さつまいもに含まれるビタミンCはデンプンに守られているため加熱しても損失が少なく、効率良くとることができます。

【材料(8個分)】

- さつまいも.....中 1本 (300g)
- A {
  - バター.....大さじ 2
  - スキムミルク.....大さじ 2
  - 砂糖.....大さじ 2~3
  - レーズン.....大さじ 3
  - ラム酒.....小さじ 2
- プレーンクラッカー..... 8枚  
(ソルトクラッカー)
- 卵黄..... 1個分



スイート  
ポテト

《作り方》

- ①さつまいもは1cm厚の輪切りにして厚めに皮をむき、水にさらす。レーズンはラム酒に浸しておく。
- ②蒸気の上上がった蒸し器に①のさつまいもを入れ、柔らかくなるまで蒸す。
- ③さつまいもが蒸しあがったら熱いうちにつぶしてAを加える。さつまいもの水気が足りないときは牛乳で固さを調整する。
- ④クラッカー1枚につき③を大さじ山盛り1杯くらいのせ、バターナイフなどでピラミッド型に整えて、合計8個作る。
- ⑤溶きほぐした卵黄をハケを使い全体に塗り、オーブントースターでこんがり焼き色がつくまで焼く。

毎月19日は「食育の日」  
少なくとも、週1日は家族そろって  
食卓を囲んでみてはいかがでしょうか!  
役場保健福祉課  
☎57-6112

※レーズンの代わりにごまでもよいです。ラム酒はお好みで加減してください。混ぜ合わせたさつまいもは焼かずにラップで包み、茶巾しぼりにしても美味しいです。  
※天気のよい日、広げた新聞紙の上にさつまいもをのせて天日で干すと、適度に水分が抜けて保存性が良くなり、甘みも増します。寒さに弱いので新聞紙などに包み、12~13℃くらいで保存しましょう。

## 町長室の窓から

## 輝くまち田上

## 夢あるまちづくり(その89)

〜田上町の財政状況について〜

田上町長 佐藤 邦 義

## 健全化判断比率

いずれもクリア!

9月議会(定例会)が9月16日から26日までの11日間で開催されました。9月議会は通常行われる議案審議のほか、前年度の町の決算を審査していただく議会でもあります。

町は財政健全化を目指して平成16年度に計画を策定し、町民の皆さまのご理解と多大なご協力をいただきながら財政再建に取り組んできました。平成19年度で3年を経過したわけですが、結論から申し上げますと計画どおりに推移しています。監査委員からは特に是正・改善を要する事項はないとのこと意見をいただきました。

北海道夕張市のような財政破綻を未然に防ぐため、「地方公共団体の財政の健全化に関する法律」が導入され、平成19年度決算から「健全化判断比率」と「資金不足比率」を

議会に報告することが義務付けられました。これは財政の「早期健全化」と「再建」の2段階で地方自治体の財政状況をチェックするための仕組みを作ったもので、実質赤字比率、連結実質赤字比率、実質公債費比率、将来負担比率

という4つの指標があります。この中で将来負担比率を除く3つの指標がさらに悪化し、1つでも財政再建化基準を超える

外部監査の実施や経営健全化

計画の策定が義務付けられ、国が町の財政に関与することになります。そうなると職員給与の削減、住民負担の増額をお願しなければならなくなり、町単独事業の中止や住民サービスの低下が考えられます。既にある新聞で報道されていますが、全国で6市町村が財政再建団体になる可能性があり、警告段階では36市町村となっています。

田上町では平成19年度決算において単年度収支で黒字となり、新たに指標として規定された将来負担比率(町の借金償還見通し)も大幅に下回っているため、今後町が大きな借金をしなければ、当分の間、財政再建団体になることはないと思います。しかし、町の財政指数は依然厳しい状況であり、財政構造の硬直化は改善されていませぬので、今後一層の歳入確保と歳出抑制に努めていかなくてはならないと考えています。

## 税金の滞納解消に

皆さんのご協力を!

平成19年度決算で税金等の滞納が毎年増えている点を指摘されました。現在、町民課の職員10名で滞納整理に当たっています。滞納は町民税のほか国民健康保険税、介護保険料、水道料金、下水道使用料があり、町では税金徴収のために県から専門の担当官の応援をいただいています。税負担の公平性と町の自主財源確保の見地から、全町民の積極的な納税をお願いします。平成19年度決算における一般会計の未収入額(滞納額)は約1億3000万円、国民健康保険税は約6600万円、水道料金は約3800万円です。その他の特別会計を含めると約2億3000万円になります。この額が確保されれば、町民サービス向上につながります。

日本の税と福祉の関係は「中負担中福祉」で、先進国の中で税金は高い方ではないと言われていきます。北欧で「ゆりかごから墓場まで」という

ように「高負担高福祉」の政策がとられている国がありますが、何と云っても老後の心配がいらぬ制度はうらやましい限りです。日本の現状ではすぐに実現することはできませんが、日本人の老後は安心できるでしょうか。もう一度自分たちの足元を見つめ直してみたいかがでしょうか。

## 税金の滞納解消に

「対策チーム」

これは、県が中心となり県税、市町村税の滞納を解消しようと計画されているものです。既に魚沼地域で特別対策チームを発足することになり、三条地域でも同様の準備が進んでいます。田上町はこの対策チームに参加し、税務担当職員を派遣することになっています。徴税のノウハウを修得していただくことを期待しています。気持ちよく納税し、明るい田上町を作っていこうではありませんか。

# くらしのカレンダー

(10/16～11/15)

月	日	曜日	内 容	時 間	場 所
10 月	16	木	補聴器相談(リオン) 育児学級(平成20年3～4月生まれ)	10:00～ 受付13:00～	役場 保健福祉センター
	17	金	10か月児学級(平成19年11～12月生まれ)	受付9:30～	保健福祉センター
	18	土	田上町文化祭(展示部門 ～19日)	10:00～16:00(19日は15:00まで)	町民体育館
	19	日	休日急患診療 遠藤整形外科(加茂市幸町) ☎53-3838		
			早朝ハイキング	集合6:30	護摩堂山山頂
			特定健診	9:30～11:00, 12:30～14:30	保健福祉センター
	20	月	田上町文化祭(芸能部門)	10:00～15:00	田上中学校体育館
			特定健診	9:30～11:00, 12:30～14:30	保健福祉センター
	21	火	歴史講座(県立歴史博物館出前講座)	14:00～	田上町公民館
			血管リフレッシュ教室	9:30～14:30	保健福祉センター
	22	水	補聴器相談(キコエ)	14:00～	役場
			バランスボールを使った健康体操	19:30～21:00	コミュニティセンター
	23	木	機能訓練	10:00～15:30	保健福祉センター
			糖尿病教室	9:30～15:00	保健福祉センター
	24	金	補聴器相談(リオン)	10:00～	役場
乳児健診(平成20年6月生まれ)			受付13:00～	保健福祉センター	
25	土				
11 月	26	日	休日急患診療 みながわ整形外科(加茂市番田) ☎53-3877		
			近郷中学校親善野球大会	8:30～	羽生田野球場
	27	月	心と体の相談会	9:00～11:30	保健福祉センター
			在宅療養者と家族のつどい	13:00～15:00	保健福祉センター
	28	火	補聴器相談(キコエ)	14:00～	役場
	29	水			
	30	木	補聴器相談(リオン)	10:00～	役場
31	金	元気はつらつ教室	13:30～	保健福祉センター	
11 月	1	土			
	2	日	休日急患診療 須田医院(羽生田) ☎41-5025		
	3	月	文化の日		
			休日急患診療 徳友医院(加茂市高須町) ☎53-0167		
			早朝ハイキング納会	7:30～	護摩堂山山頂
	4	火	産業まつり	9:00～	町民体育館
			血管リフレッシュ教室	9:30～14:30	保健福祉センター
	5	水	補聴器相談(キコエ)	14:00～	役場
			機能訓練	10:00～15:30	保健福祉センター
	6	木	補聴器相談(リオン)	10:00～	役場
	7	金	元気はつらつ教室	13:30～	保健福祉センター
	8	土			
11 月	9	日	休日急患診療 服部クリニック(加茂市幸町) ☎53-4680		
	10	月	心と体の相談会	9:00～11:30	保健福祉センター
	11	火	母親学級(平成21年1～4月出産予定者)	受付9:00～、13:00～	保健福祉センター
			補聴器相談(キコエ)	14:00～	役場
	12	水	栄養教室	9:30～14:30	保健福祉センター
	13	木	補聴器相談(リオン)	10:00～	役場
14	金	3歳児健診(平成17年9～10月生まれ)	受付13:00～	保健福祉センター	
		2歳6か月児歯科健診(平成18年3～4月生まれ)			
15	土	農業体験(収穫祭)	9:30～	田上郷土地改良区	
		パソコン教室	9:30～16:00	田上町公民館	

## 行政書士による『くらしの心配ごと無料電話相談』

遺言・相続の手続き、家庭内の悩みごとなどお気軽にご相談ください。

- ◆日時 10月25日(土) 午前9時～正午
- ◆相談、問い合わせ  
たがみ行政手続事務所 渡邊弥生子 ☎57-3988

## 第138回16ミ映写会

- ◆日時 10月25日(土) 午後2時～4時
- ◆会場 田上町公民館 2階 ※入場無料
- ◆内容 「大造じいさんとがん(アニメ)」  
「ひつじのようなライオン」ほか計6作品
- ◆問い合わせ: 相田良夫 ☎57-5086

## 豪農の館で楽しむ二胡の調べ

二胡/坂下正夫 デジタルピアノ/轟文子  
賛助出演/二響の会

- ◆日時 10月25日(土)  
午後5時30分開場、6時30分開演
- ◆会場 椿寿荘 大広間
- ◆入場料 大人1,500円(当日1,700円)  
高校生以下500円
- ※チケットは椿寿荘売店でも取り扱っています。
- ◆プログラム  
中国古典楽曲より 良宵、天山風情、賽馬  
タイスの瞑想曲、チャルダッシュ、夜来香、旅愁ほか
- ◆主催 田上町音楽を楽しむ会
- ◆問い合わせ 渡辺 ☎57-2609 齋藤 ☎57-3134

## いのちを感じる体験型プログラム

### 酪農体験と羊毛加工(小学生親子向け体験教室)

実際に動物とふれあいどんな草を食べているか、どんなフンをしているか観察してみよう!牛の赤ちゃんにミルクをあげる哺乳体験、つむいだ羊毛でマスコット作りなどをします。

- ◆日時 10月18日(土) 午前9時30分～午後4時
- ◆会場 新潟大学農学部附属フィールド科学教育センター 村松ステーション
- ◆対象 小学生とその保護者(先着50名)
- ◆参加費 無料
- ◆申込 電話かファックスで10月17日(金)までにお申し込み下さい。
- ◆その他 当日は汚れてもよい服装で、長靴、帽子、タオル、昼食、飲み物持参でお越し下さい。
- ◆申込、問い合わせ  
新潟大学農学部附属フィールド科学教育センター  
村松ステーション  
☎0250-58-5737 fax0250-58-7046

## 新潟中央短期大学 第28回保育研究会

- ◆日時 10月24日(金) 午前10時～午後3時30分
- ◆会場 新潟中央短期大学
- ◆内容 午前(講演)「幼稚園教育要領・保育所保育指針の改訂と保育内容」無藤隆先生  
午後(実技指導)「0歳からの音との出会い、音楽との出会いを通して」平石由香先生
- ◆参加費 1,000円(本学卒業生は無料)
- ◆申込 参加希望の方は事前にご連絡下さい。
- ◆申込、問い合わせ  
新潟中央短期大学事務局 ☎52-2120



以上、インターネットを参考に記しました。  
投稿:吉沢和平(上野)

一義さんを通して須佐敏栄さんからお聞きしました。  
出羽三山とは、湯殿山(標高1504m)、月山(1984m)、羽黒山(414m)の総称です。1400年余りの歴史と伝統を持つ我が国有数の信仰の山です。月山の頂上に月山神社、羽黒山の頂上に山神社、湯殿山の中腹に湯殿山神社が鎮座されています。冬場は月山と湯殿山への参拝が無理なので、羽黒山の山神社に三社を合祭し、「三神合祭」と称して三社のお参りをします。毎年の祭典もここを中心に行います。他にも広大な境内には多くの末社があり、八百万の神々が祀られています。出羽三山は自然崇拜、山岳信仰の古神道から発した神社ですが、平安時代の初めに仏教の影響を受けて「神仏習合」し、多くの宗派によって奉仕されてきました。「東三十三ヶ国総鎮守」として厚く敬愛されています。俳聖と言われた松尾芭蕉は元禄2(1689)年ここに訪れ、多くの秀句を残しています。

田上町のふれあい(石碑)

41

あじさい塾

竹の間伐作業ボランティア募集

一緒に作業をしてくださる方を募集しています。

- ◆日 時 11月1日(土) 午前9時~正午  
※小雨決行。雨天の場合、2日(日)・3日(祝)に順延。事前申込は不要。
- ◆集 合 田上町公民館前
- ◆作業内容 竹の伐採、運び出し
- ◆その他 作業しやすい服装でお越しください。軍手、飲み物等は各自ご持参ください。伐採した竹は持ち帰ることができます。
- ◆問い合わせ  
あじさい塾事務局(役場総務課内) ☎57-6222

第15回 役場ロビーコンサート

- ◆日 時 10月31日(金) 午後0時20分~
- ◆会 場 役場 1階ロビー
- ◆内 容 オーボエとギター演奏  
川又亜百美さん(オーボエ:田上町出身)  
井浦 聡さん(ギター:新潟市)
- ◆問い合わせ  
田上町音楽を楽しむ会 高野 ☎57-6041

絵本の読み聞かせ会

- ◆日 時 11月8日(土) 午前11時~11時30分
- ◆会 場 田上町公民館 1階図書室
- ◆対 象 幼児~小学生 ※参加費無料
- ◆問い合わせ: たがみサニープレイスサークル  
古川今日子 ☎53-3473

桜の会 椿寿荘 生け花

10月の生け込みは、北斗流の皆さんです。

- ◆場 所 越後蒲原豪農の館「椿寿荘」
- ◆時 間 午前9時~午後4時
- ◆問い合わせ: 田上町公民館 ☎57-3114

広報きずなは毎月第2金曜日の発行です

「ふれあい広場」、「たがみの彩時記」へ投稿される場合は、**毎月20日までに**原稿もしくは内容のわかるものを添えてお申し出ください。

期日や期限が発行日から間もないもの、内容によっては掲載できないことがあります。詳しくは、お問い合わせください。(役場総務課 ☎57-6222)

楽しい詰め将棋

No. 266



【出題】

細井 厚志(上野)

【ヒント】

初手は飛成? 角成?

【持駒】



※解答と解説は、24ページに掲載しています。

俳句 (敬称略、順不同)

秋峰に肩を連ねし五頭の山

下吉田

夏去りぬ暑さと豪雨癒す秋風

本田上

たわい無く転びし齡身に沁みる

山 田

亡き友もあまたひとりの良夜かな

本田上

山車引く手親もいっしょの少子化で

湯 川

一息と準備を急かす蟋蟀の音

本田上

螺旋とも帯ともなりて稲雀

上 野

咲き満ちて奥へと誘う萩の寺

山 田

大玉の西瓜居座る仏間かな

本田上

近道は芒の中に隠れけり

川ノ下

秋あかね言葉とぎれる夕餉かな

山 田

穂すすきに風のほつれる里なまり

羽生田

借景も新ソバの味際立てり

羽生田

芋水車沢の水嵩増して出る

本田上

黄金田を一枚剥ぎし如く刈る

本田上

庫裏口に萁産付き下駄や秋彼岸

山 田

木伏 寿美

江部 一隆

水晶トミ子

鶴巻新一路

阿部 聆子

小柳 恒子

吉田 賢三

本間 静栄

岡元 一黙

高橋 玉舟

小林 南月

神田 掬香

井上美よし

江部堅香子

小柳白星子

渡辺 千醉

## きらめく越後 I LOVE 県央2008 一県央まつり



11月9日(日) AM10:00~PM4:00 加茂市産業センター

県央地区5市町村(三条市・燕市・加茂市・田上町・弥彦村)で構成する県央広域市町村圏協議会が開催する楽しいイベントです。

### 内容

炎神戦隊ゴーオンジャーショー、巨大なガチャピンのフワフワ(有料)  
ふるさとアトラクション(5市町村)、県央商店街(市町村特産品の販売)  
飲食コーナー(あげパン屋さん、道楽ラーメン)、来場者プレゼント  
ふるさとクイズ、大道芸 など

問い合わせ：田上町役場総務課 ☎57-6222

### Jリーグディビジョン1 第32節

アルビレックス新潟『試合観戦ご招待』のお知らせ

## アルビレックス新潟 vs 大宮アルディージャ

東北電力ビッグスワンスタジアム 11月23日(日) 午後4時キックオフ

- ◆座席 Sスタンド2層目自由席。状況により他の座席をご案内する場合があります。
- ◆応募条件/募集人数 田上町在住者500名
- ◆応募方法 往復ハガキの往信裏面に①11月23日大宮戦②住所③氏名・年齢④電話番号⑤チケット希望枚数(3枚まで)⑥後援会資料請求(する・しない)を記載し、返信用表面に返信先(自分)の住所・氏名を記入の上、あて先までお送りください。  
※往復ハガキは各自で用意してください。1世帯1通限り有効、応募多数の場合は抽選になります。
- ◆応募期限 11月7日(金) 必着
- ◆受け渡し ご招待の可否を返信用ハガキにてお知らせします(11月14日ころ)。可否についてお電話での問い合わせにはお答えできません。ご観戦される方は、スタジアムのSゲートとEゲートの間にある「アルビレックス後援会」テントにてチケットと引き換え後に入場、観戦となります。
- あて先 〒950-0954 新潟市中央区美咲町2-1-10 アルビレックス新潟後援会「試合観戦ご招待」係
- 問い合わせ アルビレックス新潟後援会 ☎025-282-0011

## 短歌

(敬称略、順不同)

登山道久しく登る彼岸明け紅葉になると風のささやき

本田上 江部 一隆

ありがとうふっくら新米香りよし先ずは仏前供えて合掌

羽生田 小柳 文茶

村の山車祭り復活よろこんだあなたの笑顔浮かんで見えた

湯川 阿部 聆子

深々と酔いの喜び老翁ろうぢや若き世代を語り草なり

本田上 小柳 恒子

## 川柳

(敬称略、順不同)

恍惚と聞きはれている虫の声

本田上 大野 迅

異常なし嬉しい軽く前祝い

羽生田 小柳 文茶

今のうち教えておこう善と悪

山田 加藤 山里

金メダル笑顔に涙少し借り

羽生田 岡田 尚久

家ガラス群れのカラスを二羽で追う

湯川 阿部 聆子

今の世はこれでいいのでは済まぬ

清水沢 坂内 昇甫

### 〔掲載できない投稿作品〕

- ①公の秩序や善良な風俗に反するもの
  - ②政治・宗教・軍事に関するもの
  - ③営利目的のもの
  - ④その他、内容的にふさわしくないと認められるもの
- ※投稿される場合は、必ず連絡先を明記してください。

# 戸籍の窓

(8/26~9/25届出分、敬称略)

## 赤ちゃん誕生

- 川 船 河 吉野 結衣(和博・愛子)
- 中 店 染谷 崇史(誠・純子)
- 中 店 加藤 千夏(大蔵・利美)
- 下 吉 田 笹川 真弥(健之・清美)
- 川 船 河 小萩 麗(祐志・麻衣子)
- 上 吉 田 栢森 颯太(浩司・奈穂子)

## おくやみ

- 上 吉 田 藤井 ノエ (87)
- 本 田 上 田卷孝二郎 (92)
- 中 店 武田 新三 (83)
- 川 船 河 田中 長助 (80)
- 上 吉 田 原田 修 (69)
- 川 ノ 下 渡邊 知昭 (83)
- 曾 根 須佐 尚以 (73)

※掲載を希望しない方は、役場町民課(総合受付)へお申し出ください。



## 「秋の夜店」

9月6日、商工会青年部主催「秋の夜店」がコミュニティセンターで行われました。

平成16年から毎年行われているこの夜店は、子どもたちがお小遣いを持って気軽に遊びに来ることができるイベントとして人気があります。

この日はあいにくの雨だったにもかかわらず、約200名の子どもたちが集まり、射的や金魚すくいなどのゲームで楽しんでいました。

### 【投稿を募集！】

このコーナーでは、田上町ならではの風景・建物、季節を感じさせる植物・自然、地域で有名な人物の紹介などの写真とコメントを募集しています。投稿者の住所・氏名を明記のうえ、役場総務課(☎57-6222)までご応募ください。

(あて先) 〒959-1503 田上町大字原ヶ崎新田3070番地  
メールアドレス t2222@town.tagami.niigata.jp

## 楽しい詰め将棋

【回答】▲3三角成 △1三王 ▲2三金 △同 香 ▲1一飛成 △1二香 ▲2二馬 まで7手詰。

【解説】角成が正しい。3一王と飛を取れない。1三王とかわす。2三金打が鋭い。同香の一手で1一飛成。あとは何を合駒しても2二馬まで。

### 町の人口 (10月1日現在)

世帯数	4,044	世帯
(前月比)	+4	
人口	13,255	人
(前月比)	-3	

## 今月の納税

国民健康保険税 7期  
町 県 民 税 3期

## 今月(10月)は 児童手当の支払月です!

10月期(6月分~9月分)の児童手当の支払日は、10月6日(月)です。

ただし、認定月が7月以降の方は認定月~9月分となります。指定の口座をご確認ください。

役場保健福祉課 ☎57-6112

## 編集室

▽11月9日(日)に椿寿荘でお茶会が開催されます。午前10時~午後3時で会費は入館料込みで500円です。紅葉の見ごろには少し早いかもしれませんが、枯山水の庭園を見ながら静かにお茶を楽しむのもいいですね。

▽毎回、各種イベントのお知らせを掲載していますが、同じ日にいくつも重なると回りきれないことがあります。お茶会の日も佐藤杯駅伝大会、県央まつり(今年は加茂市が会場)、毎年仕事で行っていた板橋農業まつり(東京都)が予定されていて、どうしようかと悩んでいます。

◎