



# きずな

あなたと行政とをむすぶ“<sup>まち</sup>情報誌”



ストップ・ザ・いじめ  
(6月1日、田上中生徒による人権啓発活動)

## <目次>

健康診査	2～3
消防団	4～6
参議院議員通常選挙	7
災害に備えて・土砂災害防止月間	8～9
第2回町議会臨時会	10
あじさいまつり・湯っ多里館	11
たうん情報	12～14
お知らせ ほか	15～

# 6

2007 (平成19年) NO.451

～基本健診・結核検診・肺がん検診・肝炎ウィルス検診～

# 平成19年度 健康診査

町では、次のとおり健康診査を実施します。疾病の早期発見、早期治療のためにも受診しましょう。

## ◆日程

期 日	会 場	対 象 地 区	
		受付 午前 9 時30分～11時	午後 0 時30分～ 2 時30分
6月21日(木)	老人福祉センター (川船河)	川船河南・北	川船河東1・2区
22日(金)		坂田、上吉田、川船河西	清水沢1・2区
25日(月)	コミュニティセンター (あい・愛)	湯川、中店1区	中店2・3・4区、中店嶋
26日(火)		上野	山田
27日(水)	保健福祉センター (役場となり)	羽生田1・2区	原ヶ崎
28日(木)		後藤、曾根、下横場、上横場	川前、保明嶋、下中村、上中村、四ッ合、千刈、石田
29日(金)		本田上2区、川ノ下	本田上1・3・4区
7月2日(月)		下吉田1・2区	下吉田3・4区
3日(火)		羽生田3区	羽生田4区、青海

※事前に申し込みをしていない方でも受診できます。

## ◆内 容

### 基本健診

循環器疾患(心臓病・高血圧など)や肝疾患、糖尿病などの生活習慣病を見つけます。

- ◆検査項目 身体計測、血圧、心電図、血液検査、眼底検査など
- ◆対 象 19歳以上の方
- ◆必要なもの 受診票、健康手帳
- ◆料 金 1,300円(70歳以上無料)

### 肺がん検診

男性のがん死原因のトップです。田上町でも肺がん死亡が増加しています。

- ◆検査項目 ◇胸部レントゲン検査  
◇たん検査(タバコを吸う方、血たんなどの自覚症状、職業歴などで特に指示された方が対象)
- ◆対 象 40歳以上の方
- ◆料 金 たん検査は800円(70歳以上は無料)

### 結核検診

昔の病気と思われがちですが、現在でも年間4万人以上が新たに見つかっています。

- ◆検査項目 胸部レントゲン検査
- ◆対 象 65歳以上の方  
※結核予防法の改定(平成17年4月1日)により、64歳以下の方は対象になりません。

### 肝炎ウィルス検診

節目検診と節目外検診があります。詳しくは次ページをご覧ください。

節目検診(基本健診時の検診)は、40歳以上の方が対象ですが、これまで検診を受けていない方で希望される方は、基本健診とあわせて受診できます。

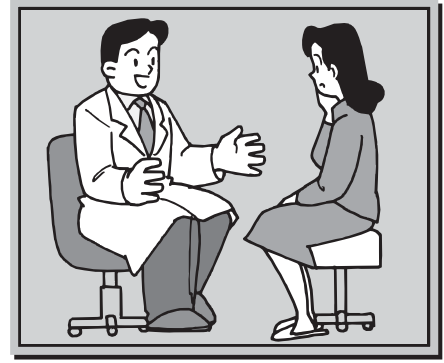
## ◆肝炎ウイルス検診

### 検査の目的

C型肝炎は自覚症状がないことが多いため、自分自身が感染していることを自覚しないまま社会に潜在している例が多く、感染者の中から肝硬変や肝がんへ移行する可能性があることが明らかになってきました。

全国に100万～200万人いると推測されるC型肝炎ウイルスの持続感染者（C型肝炎ウイルスキャリア）を効率よく発見し適切な治療に結びつけるため、肝炎ウイルス検診を実施します。

（感染経路や病気の経過等の類似性から、B型肝炎ウイルス検査も同時に実施）。



### 対象者

#### ○節目検診

平成20年3月31日までに、40歳になる方

（ただし、既に肝炎ウイルス検診を受けた方は除く）

#### ○節目外検診（指定する医療機関での検診）

基本健診の結果、肝機能（GPT）が要指導領域の方

（ただし、既に肝炎ウイルス検診を受けた方は除く）

### 検査方法

#### ○血液検査によるC型B型肝炎ウイルス検査

・節目検診は基本健診の採血とあわせて行います。（採血量が少し多い）

・節目外検診は、後日指定する医療機関で検査（採血）します。

### 料金

○基本健診時の節目検診 800円（70歳以上の方は無料）

○医療機関での節目外検診 1,800円（70歳以上の方は無料）

### 同時実施

#### 『歯と歯ぐきの健康診断』

町では、基本健診の日にあわせて『歯と歯ぐきの健康診断』を行います。皆さんぜひお受けください。

- ▼日時 6月28日（木）、29日（金）  
両日とも午後1時30分～3時
- ▼会場 保健福祉センター（役場となり）  
※健康診査会場で同時実施します。
- ▼内容 歯科健診、歯科相談
- ▼料金 無料



## ◆介護予防のための検査

～65歳以上の方が対象です～

いつまでも元気でいきいきとした生活を送るためには、生活習慣病を予防するとともに身体機能の低下、転倒・骨折、もの忘れ、口腔状態の悪化、低栄養といった老化のサインをいち早く発見し、介護が必要な状態になることを予防するために、適切な対策をとることが大切です。

この検査では、生活機能に関する問診や基本健診の結果などから、医師が介護予防の必要性を総合的に判断します。疾病予防、介護予防に活かしていきましょう。

#### 【検査内容】

- 問診（生活機能に関する項目・自覚症状・既往歴）
- 視診（表情・歩行動作・口腔内の衛生状態）
- 打聴診
- 触診（関節の状態など）
- 血清アルブミン検査
- 反復唾液嚥下テスト（必要な方のみ）

問い合わせ：役場保健福祉課 ☎57-6112



# がんばれ!!

## 町消防団

### 第11分団

(保明地区)



《平成19年度町消防団定期演習（5月20日）》

来る8月5日、佐渡市で開かれる県消防大会に、消防協会・県央支会の代表として第11分団が出場します。

4月29日に出場チームの結団式を行い、5月20日の町消防団定期演習では、ポンプ操法の模範演技として、これまでの練習の成果を披露していただきました。

連日のように、それぞれ本業の仕事が終わった後に練習に励んでいます。皆さんからも熱い声援をお願いします。

#### 8月5日 県大会出場に向けて

私たち11分団は、昨年に県大会出場が決まって以来、1月から3月は自主練習で体力錬成、4月以降は加茂地域消防署から派遣の教官の指導により、練習に励んでおります。

21年前、私が消防団に入団したときは、11分団が県大会に出場した年でありました。

先輩方の練習の厳しさ、辛さを目の当たりにしたものです。

それでも先輩方の教えが、私を通して、今も若い人たちに及んでいるものと思い、「県大会に出場してみたい」と呼びかけました。そのひと言が11分団を動かしたのだと思います。

これからはますます練習が厳しくなると思いますが、私たち11分団は、これらを乗り越えて県大会に向けて一生懸命がんばって参りますので、皆様の応援をよろしくお願いいたします。

田上町消防団第11分団長 相田 秀男



## 県消防大会ポンプ操法競技出場選手（候補者）

（順不同）

荒井 憲幸 さん（千叡）  
 泉田 政樹 さん（川前）  
 笠原 政嘉 さん（石田）  
 笹川 義則 さん（下中村）  
 志田 浩 さん（千叡）  
 中丸 肇 さん（石田）  
 番場 賢光 さん（川前）  
 吉田 敏隆 さん（上中村）



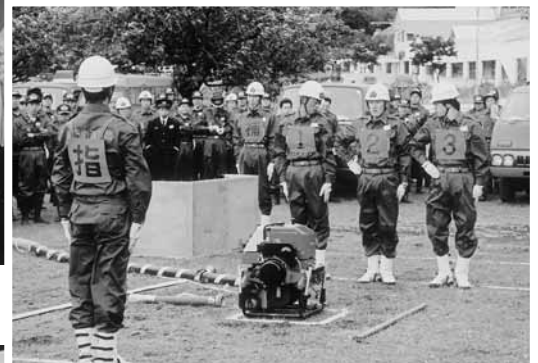
《出場チーム結団式》



**【小型ポンプ操法競技】**  
 4人のチーム編成で、小型ポンプにホースを設置、延長し放水するまでの一連の作業の競技です。各隊員の行動審査や規律、節度、敏しょう性、士気、安全性などの総合審査、所要時間の時計審査の合計で競います。



《結団式：中丸消防団長の訓示》



### ポンプ操法披露（予定）

5月20日 町消防団定期演習

6月10日 消防協会県央地区  
支会 校外講習

（加茂市勤労者体育センター・  
市営陸上競技場）

7月29日 田上夏まつり

8月5日 県消防大会

（佐渡市）



《結団式：選手宣誓》





おめでとうございます  
～齋藤豊さんに消防長官表彰～

齋藤豊さん（上野）が、総務省消防庁長官より表彰されました。

齋藤さんは、これまで分団長を務め、現在は団本部の副団長を務めております。消防団の発展や火災予防活動に対する多大な功績が認められ、この度の受章となりました。誠にありがとうございます。



《加茂市、田上町少年消防クラブ》

## 新任の分団長さん

### 紹介



5月9日、町民体育館で町消防団の平成19年度の辞令交付を行いました。

階級異動や新入団員一人ひとりに、消防団長より辞令を交付しました。

今年度任命された新分団長を紹介します。



第7分団（下吉田・青海）  
青木清司さん



第6分団（湯川）  
渡辺美昭さん



第3分団（上野・山田）  
本間満さん

# 参議院議員通常選挙

## 投票日当日の投票

投票時間は、午前7時から午後8時まで

投票には入場券を忘れずに！

入場券をなくした場合でも投票できます。  
投票所で係員に申し出てください。

### 県選出議員選挙

候補者名を投票用紙に書いて投票します。

### 比例代表選出議員選挙

候補者名または政党名を投票用紙に書いて投票します。

有権者のみなさんの大切な一票のため、いろいろな投票方法が用意されています。

#### ■期日前投票制度

投票日当日に仕事や旅行、レジャー、冠婚葬祭などで投票所へ行くことができない方は、期日前投票ができます。

#### ◇期間

選挙期日の公示日（立候補届出日）の翌日から選挙期日（投票日）前日までの間

#### ◇投票時間

午前8時30分～午後8時

#### ◇場所

田上町役場（多目的会議室）

#### ■不在者投票制度

仕事や旅行などで、選挙期間中、名簿登録地以外の市区町村に滞在している方は、滞在中の市区町村の選挙管理委員会です。不在者投票ができません。また、指定病院等に入院している方などは、その施設内で不在者投票ができます。

#### ■在外選挙制度

※衆議院議員・参議院議員の選挙が対象です。  
外国にいても「在外選挙制

度」で、日本の国政選挙の投票ができます。投票のためには「在外選挙人名簿」への登録が必要です。

#### ■郵便等による不在者投票制度

身体に障がいがある方は、自宅などで投票用紙に記載して郵送で投票ができます。

※郵便等による不在者投票ができる人は？

次のいずれかに該当する方で、あらかじめ選挙管理委員会から「郵便投票証明書」の交付を受けている人です。

①身体障がい者手帳に次の障がい記載されている人など

・両下肢等の障がい

1級・2級

・心臓、じん臓等の障がい

1級・3級

・免疫の障がい

1～3級

②介護保険の被保険者証に要介護状態区分が「要介護5」と記載されている人

## 期日前投票立会人を募集します

有権者の選挙に対する関心を高めるとともに、選挙の大切さや仕組みを知っていただき、親しみのある投票所づくりを目指して、参議院議員通常選挙の期日前投票所の立会人を募集します。

#### ■期間（選挙期日を7月22日と想定した場合）

7月6日（金）から7月21日（土）までの16日間。（立会日は選挙管理委員会で調整させていただきます。）

※選挙期日は未定です。上記期間は予想であり変更の可能性があります。

#### ■立会場所／時間

期日前投票所（田上町役場多目的会議室）／午前8時30分～午後8時（昼食、夕食は委員会で用意します。）

#### ■募集期間／受付時間

6月14日（木）～6月21日（木）／平日の午前8時30分～午後5時（土日祝祭は除く）

#### ■募集人員

各日ごとに2人。延べ32人

#### ■報酬等

田上町の条例に基づき1日10,700円（所得税等を源泉徴収します。）をお支払いします。

#### ■応募方法

所定の応募用紙に必要事項を記載し、選挙管理委員会に提出してください。申込書は役場総務課にあります。またホームページにも掲載してあります。

※ 応募多数の場合は選挙管理委員会で選考させていただきます。

【問い合わせ】 田上町役場選挙管理委員会（総務課）

TEL 57-6222 FAX 57-3112 メールアドレス t2221@town.tagami.niigata.jp

# 災害に備えて日ごろから準備を！

今年も梅雨の時期になりました。集中豪雨や台風、地震、停電などの災害は忘れたころにやってきます。「いざ」という時のために、日ごろから準備しましょう。

## 災害に備えての心構え

### ①日ごろから気象情報に注意を！

テレビやラジオなどで伝えられる気象情報に日ごろから関心を持ちましょう。集中豪雨は予報が難しく、注意報や警報が急に出ることがあるので、雨の降り方にも注意しましょう。

### ②家族みんなで避難場所・避難方法を確認！

あらかじめ家族みんなで地域の避難場所（下記参照）や近所の危険場所を確認しあっておきましょう。

### ③緊急時の非常持出品を準備！

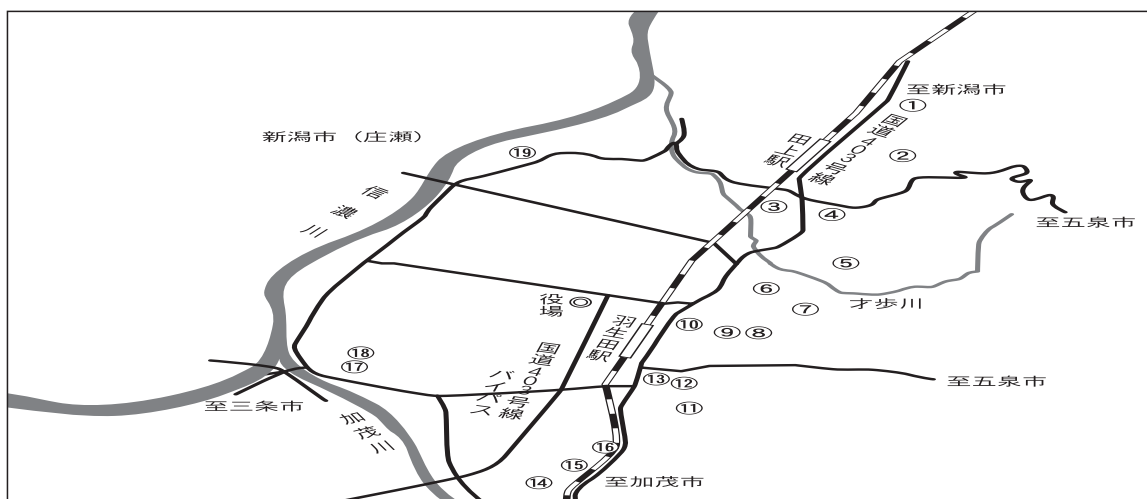
普段から非常用の持出品（飲料水、食料品、懐中電灯、ラジオなど）を準備しておきましょう。

### ④避難は早めに、指定の場所へ！

危険を感じたらむだ足覚悟で早めの避難を心がけましょう。乳幼児や高齢者などは避難に時間がかかるので、隣近所で助け合いながら避難しましょう。

### ⑤増水した川などには絶対近づかない！

雨で増水した川や側溝などは境界が見えにくく危険ですので、近づかないようにしましょう。橋や川の中にある流木等の撤去は危険です。絶対に一人では行わないでください。大木などがある場合は、速やかに役場へ連絡してください。



各地域の避難場所です。確認しておきましょう！

地図番号	避難場所	所在地	収容避難 可能人数	電話番号
①	湯川公会堂	大字湯川1765-2 (湯川)	30人	57-3395
②	ごまどう湯っ多里館	大字田上丙3673-1 (中店)	430人	57-6301
③	老人憩の家 心起園	大字田上丙1189 (山田)	190人	57-3182
④	コミュニティセンター	大字田上丙1274-2 (山田)	240人	57-5355
⑤	田上小学校	大字田上乙333 (上野)	2,200人	57-2018
⑥	田上町公民館	大字田上丁2396 (本田上)	250人	57-3114
⑦	田上保育所	大字原ヶ崎新田1402 (本田上)	100人	57-2141
⑧	田上中学校	大字原ヶ崎新田2700 (原ヶ崎)	2,550人	57-2039
⑨	田上町民体育館	大字原ヶ崎新田2700 (原ヶ崎)	1,070人	57-3390
⑩	竹の友幼稚園	大字吉田新田丁242 (下吉田)	480人	57-4378
⑪	羽生田小学校	大字羽生田乙555 (清水沢)	2,300人	57-2017
⑫	羽生田保育所	大字羽生田乙583 (羽生田)	140人	57-2016
⑬	羽生田公民館	大字羽生田丙521-2 (羽生田)	110人	57-3692
⑭	坂田保育所	大字坂田133 (坂田)	150人	52-8009
⑮	川船河公民館	大字川船河甲727-1 (川船河)	40人	52-9802
⑯	老人福祉センター	大字川船河甲885-1 (川船河)	250人	53-2243
⑰	保明保育所	大字保明新田806 (下中村)	100人	57-3863
⑱	保明交流センター	大字保明新田806-5 (下中村)	60人	—
⑲	曾根交流センター	大字横場新田2060 (曾根)	80人	57-4295



# ～みんなで防ごう土砂災害～

## 6月は土砂災害防止月間です

がけ崩れや地すべりなどの土砂災害は、一瞬のうちに尊い命や財産を奪います。  
これから雨の多い時期を迎え、土砂災害が起こりやすくなりますので、十分ご注意ください。



# 土砂災害から身を守る

前兆に注意して、  
早めの避難

### 土石流

- ◆山鳴りがする
- ◆急に川が濁り、流木が混ざっている
- ◆雨が降り続けているのに川の水位が下がる
- ◆腐った土の臭いがする



### 地すべり

- ◆沢や井戸の水が濁る
- ◆地面にひび割れができる
- ◆斜面から水がふき出す
- ◆家や擁壁に亀裂が入る
- ◆家や擁壁、樹木や電柱が傾く



### がけ崩れ

- ◆がけに割れ目が見える
- ◆がけから水が湧き出ている
- ◆がけから小石がぱらぱらと落ちてくる
- ◆がけから木の根が切れる等の音がある



山、がけ、川などで異常を見つけたら、すぐにご連絡ください。

- ◇役場地域整備課 ☎57-6223
- ◇三条地域振興局 ☎36-2302

## 第2回田上町議会臨時会

### 改選後初めての議会

平成19年5月16日、第2回田上町議会臨時会が召集され、議長選挙などが行われたほか、提案された13議案が原案どおり可決されました。

なお、議長選挙や常任委員の選任など議会の人事構成は、すでに配布済みの「田上町議会だより（臨時号）」をご覧ください。



### 〔委員の選任〕

#### ▼監査委員の選任

▽議員から選任される監査委員に、小野澤健吉議員が選任されました。

#### 【監査委員】

地方公共団体の財務に関する事務の執行と経営に係る事業の管理を監査するため、地方公共団体に必ず設置される執行機関です。定員は町村においては2名で、町長が議会の同意を得て、行政運営の専門知識や経験を有する方と議員の中から選任します。

### 〔専決処分〕

#### 【専決処分】

議会を召集する時間的余裕がなく、急を要する議決案件を町長が処分する場合などに認められている手段です。ただし、その処分は次の議会に報告し、承認を求めなければなりません。

#### ▼田上町税条例の一部改正

▽地方税法の一部を改正する法律が平成19年3月30日に公布

され、4月1日から施行されることに伴い、町税条例も一部改正する必要が生じ、やむなく専決処分をしました。

#### 【主な内容】

信託法の改正により地方税法の規定が整備されたことに伴う表現の統一（第12条）、市町村たばこ税の特例税率が本則化されたことによるもの（第84条）など。

#### ▼田上町国民健康保険条例の一部改正

▽地方税法の一部改正により、町条例も一部改正する必要が生じたため、やむなく専決処分をしました。

#### ▼平成18年度田上町一般会計補正予算（第9号）

▽歳入歳出それぞれ5308万1千円を減額し、総額42億8816万1千円としました。

#### 【主な内容】

歳入では、年度末に至り各種交付金や地方交付税などの歳入額の確定、湯っ多里館の運営実績の確定に伴う収支の整理など。歳出では、今後の財政運営に備えるための財政調整基金への積立、湯っ多里館事業における

不用額の整理、暖冬により不用となった除雪関連経費などを減額するため専決処分しました。

#### ▼同年度田上町国民健康保険特別会計補正予算（第4号）

▽歳入歳出それぞれ260万円を減額し、総額11億8966万4千円としました。

#### ▼同年度田上町老人保健特別会計補正予算（第4号）

▽歳入歳出それぞれ7200万円を減額し、総額11億8775万8千円としました。

### 〔契約〕

#### ▼スクールバスの購入契約

▽15年が経過した現有2台のスクールバスを更新するため競争入札を行い、落札業者と本契約を締結するため議会の議決が必要で、審議の結果、可決されました。  
(685万4925円)



## 第28回

## 護摩堂山あじさいまつり

6月20日(水)～7月20日(金)

～今年もあじさいの季節がやってきました～

7月8日(日)

▼メインイベント開会式【護摩堂山登山ロゲート前／午前9時～】

▼出店販売【護摩堂山登山ロゲート前／午前9時～午後2時】

▼あじさい写真撮影会【護摩堂山山頂あじさい園／(午前の部) 10時～正午  
(午後の部) 1時30分～3時30分】

▼護摩堂太鼓・よさこいソーラン披露【護摩堂山登山ロゲート前／午前11時30分～】

※7月8日(日)はシャトルバスを運行しますので、ご利用ください。

(田上町役場) ⇄ (湯っ多里館前) 午前10時から午後3時30分まで15分間隔で運行します。

問い合わせ：田上町観光協会（役場産業振興課内） ☎57-6225



## 湯っ多里館からのお知らせ

## ◆7月の休館日

7月10日(火) 定休日(第2火曜日)

11日(水)	} メンテナンス工事のため臨時休館
12日(木)	

## ◆開館時間 午前10時～午後10時

(入館受付は午後9時30分まで)

◆入館料	大人(中学生以上)	600円
	小人(3歳～小学生)	300円

※金額はすべて税込み

- ・午後6時以降は大人500円。
- ・平日に限り、入館料にタオルが含まれます。
- ・ポイントカードを始めました。スタンプ10個でご優待券と交換します。
- ・夜間(午後6時以降)専用回数券を販売中!  
(11枚綴り5,000円)

新鮮野菜・田上町の特産品を販売!

## ごまどう直売所

(湯っ多里館駐車場内)



▼営業時間	午前10時～午後5時
▼定休日	毎週火曜日
▼電話	57-4741

問い合わせ：湯っ多里館 ☎57-6301 役場産業振興課 ☎57-6225



## 緑の募金 総額 115万1,500円 ご協力ありがとうございました

今年度も各家庭や町内の学校を中心に「緑の募金」を募ったところ、大勢の皆さんからご協力いただきました。

集められた募金は畑にいがた緑の百年物語緑化推進委員会へお届けしました。この実績に基づいて、秋ころ苗木が届けられる予定です。

▽平成19年度「緑の募金」総額115万1,500円

(内訳) 各家庭から 113万2,547円

小中学校から 1万8,953円

▽平成18年度「緑の募金」記念植樹事業により植樹した場所など

植樹場所	実施主体	植 樹 苗 木	本数
田上小学校	田上小学校	サクラ (ソメイヨシノ)	12



集められた募金を町長へ手渡す田上中学校の生徒代表

## 俳句

(敬称略、順不同)

踏ん張りて立つ児に夏の日差しかな

下吉田 木伏寿美

萌る田に白鷺の立つ初夏の朝

本田上 江部一隆

あひな 購いし苺の香り掌に移し

山田 水品トミ子

新緑やこころにとめおくこともなし

本田上 鶴巻新一路

小鴉は苺にあさる防鳥編

本田上 小柳恒子

単線の故郷へ続く桐の花

山田 小林南月

鯉幟大工足場に仁王立ち

本田上 岡元一黙

曇り日や羽音かすかに花林檎

本田上 小柳白星子

迫り来る青嶺の息吹き身にまどふ

原ヶ崎 豊田るり子

農魂の失せず植田の陽に祈る

羽生田 井上美よし

僻村に武者絵の幟風起こす

本田上 江部堅香子

萬緑の中はなやかに山つつじ

山田 本間静栄

縁側を薫風あふれ陽があふれ

山田 渡辺千酔

春の空何を追うのか鳶回る

川船河 浦澤芳夫

護摩堂の木々もみどりの五月晴

湯川 阿部聆子

網戸立て小さな安堵得たりけり

上野 吉田賢三

折り鶴の羽おとや南風の小児棟

羽生田 神田掬香



## 野口吉榮さんが 「瑞宝単光章」を受章！

野口吉榮さん（後藤）が、今年春の叙勲で瑞宝単光章を受章されました。

野口さんは、昭和19年田上村警防団第5分団に入団して以来42年間、消防一筋で火災防御や災害復旧、団員の指導にご尽力されました。



この度の受章、誠にありがとうございました。

## 楽しい詰め将棋

No.250

### 七手詰

6	5	4	3	2	1	
			歩			一
			銀	王		二
			金	角		三
					金	四
				歩	馬	五
			歩			六

【出題】  
細井 厚志  
(上野)

【ヒント】  
金はトドメの駒。

【持駒】  
金、銀、銀

※解説と解答は、P23に掲載しています。

## 善意をありがとう

\*田上ライオンズクラブより、スポーツを通して青少年の健全育成に役立てて欲しいと50,000円をご寄付いただきました。  
ありがとうございました。



## 短歌

(敬称略、順不同)

さわやかな風にみどりの早苗揺れ

越後平野は初夏の彩り

羽生田 小柳文茶

去年まで爺婆ちゃんて親いらず

園児となりて花の解説す

本田上 江部一隆

すくすくと育つハウスの苗床に

田植えさなかや空きハウス

本田上 小柳恒子

後生を語ることなし母と子に

代をつぎてはただ祈るのみ

湯川 阿部聆子

植田みち自転車駆ける前うしろ

横切るつばめ巣作り忙し

羽生田 井上美枝

## 川柳

(敬称略、順不同)

艶歌聴きときめき貰う八十路さへ

羽生田 小柳文茶

コンバインメダカの学校つくつてよ

本田上 大野 迅

湯つ多里館湯舟の中は格差なし

羽生田 岡田尚久

美国にでもったいないこと加へたい

羽生田 石川桂助

夜店の灯魔法のように子等を寄せ

清水沢 坂内昇甫

草とりにもりするなよと千の風

湯川 阿部聆子

## 運動会シーズン真っ只中！

～田上小・羽生田小&竹の友幼稚園～

5月27日（日）は田上小学校と羽生田小学校で、6月3日（日）は竹の友幼稚園でそれぞれ運動会が行われました。

徒競走、騎馬戦、綱引き、リレーなど元気に走り回る子どもたちに温かい声援が送られていました。



田上小



羽生田小



竹の友幼稚園



## 花いっぱい、田上駅！

商工会女性部の皆さんが、田上駅に花を植えて（ご寄付）いただきました。お近くを通った際はご覧ください。  
ありがとうございました。

有料広告

生活サポートセンター  
**けあーず**  
☎ 57-1055  
✉ care-s@goo.jp



有料広告

生活サポートセンター  
**けあーず**  
 57-1055  
 care-s@goo.jp

町では、心身に重度の障害を

重度心身障害者医療費助成を  
 ご存知ですか  
 役場保健福祉課  
 ☎57-6115

▽問い合わせ

役場町民課

☎57-6115

8月1日から、国民健康保険の保険証が新しくなります。今年度も保険証が確実に皆さんのお手元に届くように、配達記録郵便で送付します。保険証は7月13日頃から順次発送します。

国民健康保険の保険証が新しくなります

役場町民課

INFORMATION

# お知らせ

田上町役場  
 57-6222  
 田上町公民館  
 57-3114

持つ方が、病院などで受診した場合、保険診療にかかった医療費の自己負担金について、助成を行っています。

▽対象者

- ①療養手帳（A）の交付を受けている方
- ②身体障害者手帳（1級～3級）の交付を受けている方
- ③①②と同程度以上で障害を有し、県知事の承認を受け町長が認定した方

※ただし、所得制限があります。

▽助成内容  
 医療費が自己負担額（外来1回530円、入院1200円）を超えた場合、その差額を助成します。

▽問い合わせ  
 役場保健福祉課  
 ☎57-6112

## 安全な水をご家庭へ

町では、安全でおいしい水道水を常に供給できるよう、毎月水質検査を実施しています。今回は、4月24日に採取した水の水質検査結果をお知らせします。



◆水道水質検査成績表（採取日：平成19年4月24日）

検査項目	基準値	大沢水系	羽生田水系	川船河水系	企業団水系（第1）	企業団水系（第2）
一般細菌	100個/ml以下	0	0	0	0	0
大腸菌	検出されないこと	検出しない	検出しない	検出しない	検出しない	検出しない
塩化物イオン	200mg/l以下	12	31	12	7.5	7.5
有機物等（TOC）	5mg/l以下	0.5未満	0.5未満	0.5未満	0.5未満	0.5未満
Ph値	5.8以上8.6以下	8.0	7.6	7.4	7.4	7.4
味	異常でないこと	異常なし	異常なし	異常なし	異常なし	異常なし
臭気	異常でないこと	異常なし	異常なし	異常なし	異常なし	異常なし
色度	5度以下	1未満	1未満	1未満	1未満	1未満
濁度	2度以下	0.1未満	0.1未満	0.1未満	0.1未満	0.1未満
水温	—	13.0℃	14.0℃	16.5℃	12.0℃	12.5℃
残留塩素	0.1mg/l以上	0.4	0.2	0.3	0.3	0.3

※4月以降の検査結果は、地域整備課窓口と町ホームページ（www.town.tagami.niigata.jp）に掲示しています。

◆水系別行政区・採取地点

	大沢水系	羽生田水系	川船河水系	企業団水系（第1）	企業団水系（第2）
水系別行政区	本田上1 後藤、曾根 下横場 上横場 羽生田2、3、4 青海、原ヶ崎 下吉田1、2 下吉田3、4	本田上1、2 本田上3、4 川ノ下 羽生田4 下吉田2、3	上横場、川前 保明嶋、下中村 上中村、四ッ合 千苺、石田 坂田、上吉田 川船河東1、2 川船河西、南、北 清水沢1、2	清水沢2 羽生田1、2 羽生田3 下吉田1	川ノ下 上野、山田 中店1、2 中店3、4 湯川
水系別採取地点	大字田上（後藤）地先	大字田上（本田上）地先	大字保明新田（下中村）地先	大字羽生田（松葉）地先	大字湯川（湯川）地先

※検査委託先（財）新潟県環境衛生研究所 ☎0256-93-5572

問い合わせ：役場地域整備課（水道係） ☎57-6223

## 教科書展示会

町教育委員会

6月15日(金)から7月4日(水)まで、次の2会場で教科書展示会を開催します。

今年度は高校2年用の教科書採択替えとなります。自由に閲覧し、ご意見をお寄せください。

▽三条教科書センター(裏館小学校内)

○時間 午前9時～午後6時

○休館日 土・日曜日

○展示内容 小・中・高の教科書

▽三条市立図書館

○時間 午前9時から閉館時刻

○休館日 6月18日(月)

29日(金)

○展示内容

採択替えとなる高等学校用教科書

※その他の教科書閲覧は、三条教科書センター(裏館小学校)へおいでください。

▽問い合わせ

町教育委員会

☎57-6114

# 児童手当現況届は6月29日(金)までに提出を!

児童手当を受けている方は毎年6月中に『現況届』を提出することになっています。この届は、引き続き児童手当を受けることができるかどうかを確認するためのものです。(届書は、6月中旬にご家庭に郵送します)  
※現況届を提出しないと、受給資格があっても6月分以降の手当が受けられなくなりますので、ご注意ください。

### 現況届に必要な添付書類

- 健康保険被保険者証の写し等(請求者が被用者(サラリーマン等)であるとき)
- 平成19年度児童手当所得証明書(年の途中で転入された方等)
- その他、必要に応じた書類(児童と別居している場合等)

## ～児童手当のご案内～

### 支給対象

小学校修了前児童(12歳に到達後、最初の年度末まで)を養育している方  
※ただし、「所得制限」があるため所得が一定額以上の方には支給されません。

平成19年度所得制限限度額  
(平成19年4月分の手当より)

扶養親族等の数	限度額
0人	460万円
1人	498万円
2人	536万円
3人	574万円
4人	612万円
5人	650万円

厚生年金などの加入者は、特例で以下の限度額が適用されます

扶養親族等の数	限度額
0人	532万円
1人	570万円
2人	608万円
3人	646万円
4人	684万円
5人	722万円

### 支給額

3歳未満 一律月額10,000円  
3歳以上 第1子 月額5,000円  
第2子 月額5,000円  
第3子以降 月額10,000円

注1) 所得税法に規定する老人控除対象配偶者または老人扶養親族がある者の限度額(所得税ベース)は、上記の額に当該老人控除対象配偶者または老人扶養親族1人につき6万円を加算した額。

注2) 扶養親族等が6人以上の場合の限度額(所得税ベース)は、1人につき38万円(扶養親族が老人控除対象配偶者または老人扶養親族であるときは44万円)を加算した額。

### 支給時期

2月・6月・10月にそれぞれの前月分までを支給します。  
※原則として、各支払月の5日(休日の場合は次の平日)に受給者の口座に振り込みます。

### 認定請求手続き(出生、転入等)

『児童手当認定請求書』等の提出が必要です。  
必要な添付書類は現況届と同じです。  
原則として、手当は認定請求した月の翌月分から支給事由の消滅した月分までの支給となります。

- 注1) 児童手当は養育者からの請求・届出が必要で、自動的に支給されません。
- 注2) 18年度において所得制限により児童手当を受給していない方でも、19年度の所得により認定される場合もありますので、改めて認定請求手続きをしてください。

### 今月(6月)は 児童手当の支払月です。

6月期(2月～5月分)児童手当の支払日は6月5日(火)です。  
ただし、認定月が3月以降の方は認定月～5月分となります。  
指定の口座をご確認ください。

問い合わせ：役場保健福祉課 ☎57-6112

「宿泊・宴会・ランチ・ディナー お気軽にどうぞ！」  
湯田上温泉 旅館初音・お食事処 H-I-BAR-I

☎57-2351

平成20年4月採用予定  
職員採用試験を実施します  
加茂市・田上町消防衛生組合

▽試験職種 消防職〔上級〕

▽採用予定人数 若干名

▽受験資格 加茂市または田上町在住もしくは在住見込みの男性で、昭和55年4月2日から昭和61年4月1日までに生まれた方

▽第1次試験

・科目 教養試験、適性試験、性格診断試験、作文試験

・試験日 7月29日(日)

▽第2次試験

第1次試験合格者に対して面接試験、体力測定を実施します。

▽申込書受付期間

6月29日(金)まで

※受付は土日を除く午前8時30分から午後5時15分まで

※受験申込書は、加茂地域消防本部と役場総務課にあります。

▽申込・問い合わせ

加茂地域消防本部

☎52-11770

役場総務課

☎57-6222

### 自衛官募集

自衛隊加茂地域事務所

7月採用予定の自衛官を募集します。

▽募集種目 2等陸・海士

▽採用人数 若干名

▽年齢制限 18歳以上27歳未満

▽試験日 6月24日(日)

▽試験地 新発田自衛隊駐屯地

▽問い合わせ

自衛隊新潟地方協力本部加茂地域事務所(加茂市神明町2-12-17)

☎52-5222

### 不法滞在、不法就労防止にご協力ください

加茂警察署

事業主の皆さんが不法就労にあたる外国人を雇用した場合、「不法就労助長罪」の適用を受け処罰の対象となります。

▽不法就労活動とは：

○不法入国して就労すること。

○就労資格がないのに就労すること。

○在留期限が切れたにもかかわらず就労すること。  
○外国人を雇用しようとする場合は、次のことを確認してください。

○正規の旅券を所持しているか。

○旅券に記載された滞在期間を超過していないか。

○旅券に記載された在留資格は就労可能かどうか。

▽問い合わせ  
加茂警察署  
☎52-00110

### 精神保健相談会を開催します

県三条地域振興局

ストレスや心の問題でお悩みの方を対象に相談会を行います。相談には専門の精神科医師が応じます。予約が必要です。

▽日時 6月26日(火)  
午後2時～4時

▽担当 薄木聡医師(うすき医院)

▽会場 県三条地域振興局健康福祉環境部相談室

▽予約・問い合わせ  
県三条地域振興局地域保健課  
☎36-2363

## パスポート受け取りについてのお願い

今年4月から役場町民課(総合窓口)でパスポートの発給事務を行っていますが、申請してから受け取るまで10日間(申請した日を含み、土日を除く)かかります。例えば7月2日(月)に申請した場合、13日(金)以降受け取ることができます。申請が集中すると窓口が混みあい、長時間お待ちいただくことがありますので、渡航が決まっている方は余裕を持って申請するようお願いいたします。

### 必要書類

- ・一般旅券発給申請書
- ・戸籍謄本または抄本(本籍地で発行されます)
- ・写真(規格、顔の大きさが細かく定められていますのでご注意ください)
- ・未使用の郵便はがき(役場庁舎では販売していません)
- ・本人確認の書類(運転免許証や有効期限内の旅券であれば1点、ない場合は保険証等2点)
- ・前回取得した旅券(以前、旅券の交付を受けたことがある方のみ)

※詳しくは、「きずな」3月号をご覧ください。



問い合わせ：役場町民課(総合窓口) ☎57-6115



電気・水道・ガス すべておまかせください!  
**有滝沢電気商会** ☎57-2361

第4回

新潟県障害者技能競技大会

(社)新潟県雇用開発協会

▽開催日時 9月30日(日)

午前10時〜午後4時

▽会場 県立新潟テクノスクー

ル(新潟市中央区鏡西1丁目

11-2)

▽競技種目 ワードプロ、パソコ

ン、縫製、喫茶サービスなど

▽参加申込期限 7月6日(金)

▽応募・問い合わせ

(社)新潟県雇用開発協会

☎025-241-3123

小型ガス瞬間湯沸器を  
 使用されている皆さんへ  
 経済産業省

◆必ず換気をして、一酸化炭素  
 中毒による死亡事故を防ぎま  
 しょう!

◆最近、換気不良により小型ガ  
 ス瞬間湯沸器での一酸化炭素  
 中毒による死亡事故が発生し  
 ています。

◆物が燃えるには、新鮮な空気

が必要です。十分な換気をし  
 なければ、空気が不足し一酸  
 化炭素中毒が発生します。

◆一酸化炭素は無色無臭です。

頭痛や吐き気で異変に気がつ  
 いたときは、手足がしびれて  
 動けず、手遅れになり死に至  
 る場合もあります。

6月は「食育月間」  
 毎月19日は「食育の日」  
 北陸農政局新潟農政事務所

平成17年7月に施行された食  
 育基本法に基づき、平成18年3  
 月31日に食育推進基本計画が作  
 成されました。

家族そろって囲む楽しい食卓  
 は、家族間の貴重なコミュニケー  
 ションになります。朝・昼・夕  
 の規則正しい食習慣や季節感あ  
 ふれる旬の食材をとることなど  
 によって、生涯にわたって健全  
 な心身を培い、豊かな人間性を  
 育む社会を実現させましょう。

▽内閣府食育推進のページ  
<http://www.8.cao.go.jp/syokukiku/index.html>

▽問い合わせ

農林水産省北陸農政局新潟農  
 政事務所  
 ☎61-6011

中高年テレホンサービスと  
 高齢者とその家族の相談窓口  
 県高齢者総合相談センター

【テレホンサービス】

中高年の方に役立ついろい  
 ろな情報を24時間無休テレホンサ  
 ビスで放送しています。

▼電話(24時間無休)

☎025-281-5550

▽6月25日〜7月16日

「梅雨時を爽やかに過ごすコツ」

【よろず相談】

高齢者やその家族の方々が抱  
 える悩みごとの相談を無料でお  
 受けしています。相談は電話、  
 面接いずれも可能です。

▽日時 毎週月曜日〜金曜日

午前9時〜午後5時

※土日祝日、年末年始は除く。

▽相談・問い合わせ

県高齢者総合相談センター  
 ☎025-285-4165

新潟県警察官採用試験のお知らせ

採用試験の種類と受験資格	受付期間	試験
<p><b>【警察官A(大学卒業者)】</b> 平成20年4月採用予定</p> <p>昭和53年4月2日以降に生まれた人で、次のいずれかに該当する人</p> <p>①学校教育法による大学(短期大学を除く)を卒業した人または平成20年3月31日までに卒業する見込みの人</p> <p>②新潟県人事委員会が①と同等であると認める人</p>	<p>・電子申請の場合                      7月13日(金)                      ~8月6日(月)  <a href="http://www.police.pref.niigata.jp">http://www.police.pref.niigata.jp</a></p> <p>・郵送、持参の場合                      7月13日(金)                      ~8月13日(月)</p>	<p><b>【第1次試験】</b></p> <ul style="list-style-type: none"> <li>試験日 9月16日(日)</li> <li>会場 新潟市</li> <li>試験内容 教養試験、体力検査I</li> <li>合格発表 10月4日(木)</li> </ul> <p><b>【第2次試験】</b></p> <ul style="list-style-type: none"> <li>試験日 &lt;1日目&gt;10月13日(土)                      &lt;2日目&gt;11月15日(木)                      ~11月29日(木)</li> <li>会場 新潟市</li> <li>試験内容                      &lt;警察官A&gt; 論文試験、適性試験                      身体検査、体力検査II                      面接試験                      &lt;警察官B&gt; 作文試験、適性試験                      身体検査、体力検査II                      面接試験</li> <li>最終合格発表日 12月13日(木)</li> </ul>
<p><b>【警察官B(大学卒業者以外)】</b> 平成20年4月採用予定</p> <p>昭和55年4月2日から平成2年4月1日までに生まれた人。ただし、次のいずれかに該当する人は除く。</p> <p>①学校教育法による大学(短期大学を除く)を卒業した人または平成20年3月31日までに卒業する見込みの人</p> <p>②新潟県人事委員会が①と同等と認める人</p>		

問い合わせ：加茂警察署 ☎52-0110

電気・水道・ガス すべておまかせください!!  
**有滝沢電気商会** ☎57-2361



## Q (質問)

小学生の子どもが歯科健診で歯肉炎と言われました。歯肉炎とは歯周病と違う病気なのでしょうか？

## A (答え)

歯周病は、歯肉や歯槽骨などの歯を支える組織に起きる進行性の病気です。歯肉の腫れる歯肉炎にはじまり、炎症が進むと歯と歯肉の間の溝がしだいに深くなり、やがて歯を抜かなければならない段階まで進行します。歯周病は静かに、ゆっくり、痛みなく進行します。しかも、やっかいなことに疾患初期、特に歯肉炎の状態では気付かないうちに進行しますので、発見が遅れてしまう病気なのです。初期の頃はまったく痛みも目立った変化もなく進行する病気を、「サイレントディーズ(静かなる

病)」といい、これらは生活習慣病に多く見られます。歯周病も生活習慣病なのです。

歯肉炎は小学生でも発症しています。歯周病は30歳以上ではほとんどの人に異常が見られ、歯を失う、食べ物を噛めなくなるといふ重度の患者予備軍を形成しています。

また、歯周病菌が出す毒素が体内に入り、さまざまな疾患の誘因となることもわかっていきます。

しかし、こんなに怖い歯周病ですが、毎日の歯みがきで予防ができるのです。かかりつけの歯科医院で正しいブラッシング指導を受け、セルフケアと定期的なプロケアで歯周病予防に取り組みましょう。

《新潟県歯科医師会》

## たがみの旬の食材で 我が家の一品に!



今月は、青梅を使った「梅の甘露煮」を紹介します。旬の食材である梅は、さわやかな香りと酸味が特徴です。昔から梅が夏バテによいといわれる理由は、梅の実に含まれるクエン酸に疲労回復作用があるためです。今年も各家庭で梅肉エキスや梅酒、梅シロップ、梅干しなどの保存食が作られますが、今回紹介する「梅の甘露煮」もひと手間かけて作った自家製おやつとしておすすめします。なお、田上特産の「越の梅」は今年も6月20日頃から出荷が始まります。町内の直売所でも購入できますので、時期を逃さずにぜひお求めください。

## 【材 料】

青梅 (若くてかたいもの) .....500 g  
 砂糖.....400 g

## 《作り方》

- ①青梅をよく洗い、ようじでヘタを取る。
  - ②ようじ20本くらいを輪ゴムで束ね、梅を手に取り回しながら何か所か刺す。(煮崩れを防ぐため)
  - ③ホーロー鍋に梅を並べ、梅が被るくらいの水を入れ、紙の落とし布たをし火にかける。
  - ④沸騰する前に火から下ろし水を替え、もう1度水を入れて火にかける。梅のアクを抜くため、この作業を5~6回繰り返す。(梅の皮を破らないように、ていねいに繰り返す。)
  - ⑤ホーロー鍋に梅が被るくらいの水と砂糖を入れて紙の落とし布たをし、グラグラ沸騰しないように弱火で20~30分煮る。(砂糖は3回に分けて入れる。)
  - ⑥火を止めて、そのまま冷やす。清潔な容器やビンに入れて冷蔵庫で保存します。
- ※砂糖の量は好みや保存期間により加減してください。  
 ※紙布たはキッチンペーパーを使います。  
 ※お茶うけや梅のゼリーよせに入れると、見た目も涼しくなります。

## 梅の甘露煮



☆昨年6月号で紹介した「梅シロップ」を作った方から、シロップに牛乳を加えてヨーグルト風にした飲み物が、子どものおやつに大変重宝しているとの声が寄せられましたので、作った方はお試してください。他にもご意見等がありましたら、お聞かせください。

役場保健福祉課 ☎57-6112

## 只今工事中です

工事名	工事場所	工事期間	業者名
上水道配水管布設（新設）工事	曾根新田地内	H19.5.11~H19.7.9	(有) 須佐設備
原ヶ崎川河川護床工事	原ヶ崎新田地内	H19.5.25~H19.7.23	(株) 平成建設
町道（他）原ヶ崎・西13号線 道路補修工事	原ヶ崎新田地内	H19.5.25~H19.7.13	(株) 平成建設

田上駅前 クリーニング ながさわ  
TEL 571-2142 FAX 571-2346



## 町長室の窓から

輝くまち田上

夢あるまちづくり（その74）

公務員に勤務評定実施

田上町長 佐藤 邦義

地方公務員法（昭和25年法律第261号）で、「職員の職務について勤務評定を実施すること」がうたわれています。これまで、昇任の際の参考資料としてほとんどの自治体で運用してきました。市など比較的規模が大きな自治体においては、人事部で評定してきました。

平成17年の人事院勧告で、全国の自治体に対し「勤務成績の評定を統一的に実施すること」という通達があり、当町でも昨年度から準備を進めてきました。昨年12月、「田上町職員の勤務成績に関する内規」を制定し、職員に説明してきました。国の方針では、評定を行い格付けすることを義務付けています。すなわち、勤務評定の結果で給与に格差をつけるということです。民間ですでに実施されており、どこの企業においても勤務内容・実績の評価、人物評価をして企

業の発展に適用してきました。日本ではこれまで民間においても終身雇用制度の考え方が一般的でしたが、近年は仕事ができる人、できない人の評価を取り入れ、いわゆる職能給という制度を採用している企業が多くなっています。公務員への対応が遅れていたのは事実です。

## 勤務評定の結果

給与にも格差

単純に比較できない部分もありますが、最近、地方公務員の給与がその地域の民間企業に比べて高いと言われています。人事院でも指摘していますが、公務員の給与は、その地域の民間企業の給与に合わせることを望ましいという考え方が強くなってきました。この傾向はバブル崩壊後、特に強くなってきたように思いますが、それまでの人

事院勧告は民間の給与に追いつくためのものでした。しかし、現在でも大都市の企業の中には公務員の給与よりはるかに高い水準のところもありますので、すぐに実施するのは多くの問題があると思います。都市と地方の格差が給与面でも現れます。その結果、地方経済にも大きな影響が出てくるのは明らかです。ここ数年いろいろな面で格差が生じてきています。

日本国憲法第25条で、「すべての国民は、健康で文化的な最低限度の生活を営む権利を有する」となっています。地方に住む者は給与が安くてもよいということにはなりません。条文にあるように、「健康で文化的な最低限度の生活を営む権利」とはどこまでなのかそれぞれの認識に大きく異なると思いますが、給与に関して言えば地域間格差があり、職種によっても同様なことが言えます。公務員はこれまで国でその身分を保証してきましたが、今後は大きく変わってくるのが予想されます。一般的に、公務員は民間のことを分かっていないと言われますが、多くの公務員はそれなりに実情を理解していると思います。

田上町では、かつて給与が安く職員採用に応募する人が少な

かったようですが、現在は人事院勧告に基づいた給与表に準拠していますので、全国の自治体とほぼ同じだと思っています。

## 勤務評定で

職員の意識の変革を！

私は就任以来、職員に対して、「役場は田上町で町民に対する最大のサービス機関である」と主張してきました。当初は職員の勤務評定が必要であると話してきました。役場職員は、町民の福祉の向上につながる仕事をし、その責務を負っていますので、町民の視点からも職員を評価することは必要だと考えています。従って、職員は研修し努力する責務があります。町民の皆様に対してしっかり挨拶することの必要性は何度となく訓示してきました。最近では、職員に対する苦情が少なくなってきました。ここ数年、職員に対しては、ボランティア活動に参加する必要性についても話してきました。自主的にボランティア活動に参加して欲しいと願っています。今回の制度改正で、職員の意識高揚を大いに期待しています。



# くらしのカレンダー (6/16~7/16)

記号凡例…会場 時間

有料広告

田上駅前 クリーニング  
TEL 5712142 FAX 5712346  
ながさわ



期日	内 容	期日	内 容
6/16 (土)		7/1 (日)	<b>休日急患診療</b> 小池内科消化器科クリニック (加茂市仲町) ☎53-3355
17 (日)	<b>休日急患診療</b> 徳友医院(加茂市高須町) ☎53-0167 早朝ハイキング ☎護摩堂山山頂  ラジオ体操 6:30~ ゆうゆう教室 ☎コミュニティセンター  9:30~	2 (月)	基本健診 ☎保健センター  9:30~11:00、12:30~14:30 ストレッチ教室 ☎田上町公民館  10:00~
18 (月)	心と体の相談会 ☎保健センター  9:00~11:30 ストレッチ教室 ☎田上町公民館  10:00~	3 (火)	基本健診 ☎保健センター  9:30~11:00、12:30~14:30 補聴器相談(キコエ) ☎役場  14:00~
19 (火)	補聴器相談(キコエ) ☎役場  14:00~ ふるさと歴史講座 ☎田上町公民館  14:00~	4 (水)	
20 (水)		5 (木)	補聴器相談(リオン) ☎役場  10:00~
21 (木)	補聴器相談(リオン) ☎役場  10:00~ 基本健診 ☎老人福祉センター  9:30~11:00、12:30~14:30	6 (金)	ぼっぼ学級(七夕まつり) ☎田上町公民館  10:00~
22 (金)	基本健診 ☎老人福祉センター  9:30~11:00、12:30~14:30	7 (土)	ライオンズ旗争奪少年野球大会 ☎羽生田野球場  8:30~
23 (土)	骨粗しょう症検診結果説明会 ☎保健センター  受付9:00~9:30、説明会9:30~11:30	8 (日)	<b>休日急患診療</b> 吉田内科医院(加茂市柳町) ☎57-7511 あじさいまつり(メインイベント) ☎護摩堂山  9:00~
24 (日)	<b>休日急患診療</b> 星野内科医院(川船河) ☎41-4141	9 (月)	心と体の相談会 ☎保健センター  9:00~11:30
25 (月)	基本健診 ☎コミュニティセンター  9:30~11:00、12:30~14:30	10 (火)	<b>ごまどう湯つ多里館 通常通り営業します</b> 母親学級(平成19年9~12月出産予定者) ☎保健センター  受付9:00~、13:00~ 補聴器相談(キコエ) ☎役場  14:00~
26 (火)	補聴器相談(キコエ) ☎役場  14:00~ 基本健診 ☎コミュニティセンター  9:30~11:00、12:30~14:30	11 (水)	機能訓練 ☎保健センター  10:00~15:30
27 (水)	基本健診 ☎保健センター  9:30~11:00、12:30~14:30	12 (木)	補聴器相談(リオン) ☎役場  10:00~
28 (木)	基本健診 ☎保健センター  9:30~11:00、12:30~14:30 補聴器相談(リオン) ☎役場  10:00~	13 (金)	ふるさと歴史講座(施設見学) ☎阿賀野市  公民館出発9:00~ 3歳児健診(平成16年5~6月生まれ) 2歳6か月児歯科健診(平成16年11~12月生まれ) ☎保健センター  受付13:00~
29 (金)	基本健診 ☎保健センター  9:30~11:00、12:30~14:30	14 (土)	ゆうゆう教室(護摩堂山ハイキング) ☎田上小体育館  9:30~
30 (土)		15 (日)	<b>休日急患診療</b> わたなべ医院(加茂市栄町) ☎53-3850 早朝ハイキング ☎護摩堂山山頂  ラジオ体操 6:30~
		16 (月)	(海の日) <b>休日急患診療</b> 中村医院(加茂市五番町) ☎52-0095

## 第7回役場ロビーコンサート

- ◆日時 6月29日(金) 午後0時20分～40分
- ◆会場 役場1階ロビー
- ◆内容 「朗読とピアノのひとつとき」  
古川今日子(朗読) 高野陽子(ピアノ)
- ◆問い合わせ：田上町音楽を楽しむ会  
高野 ☎57-6041

## 行政書士による『くらしの心配ごと電話相談』

遺言、相続、成年後見の他、くらしの心配ごとなどお気軽にご相談ください。

- ◆日時 6月30日(土) 午前9時～正午
- ◆相談、問い合わせ  
たがみ行政手続事務所 善養寺貴洋 ☎57-3988

## アクリル絵画展

田上町出身(鎌倉市在住)の小林新治朗さんが、「田上の絆に感謝」と題してアクリル絵画展を開催します。

小林さんは町制10周年(昭和58年)に、自ら作曲した「護摩堂太鼓」を町へ寄贈しました。遠く離れた故郷を思いながら描いた作品をぜひご覧ください。

- ◆期間 7月7日(土)～12日(木)  
午前10時～午後4時
- ◆会場 越後蒲原豪農の館 椿寿荘
- ◆イベント 7月8日(日)、11日(水) 午後1時30分  
から小林さんのトークショーを行います。
- ◆その他 通常の入館料(300円)が必要です。
- ◆問い合わせ：諸橋 ☎57-3809

## 加茂文化会館からのお知らせ

- ◆小京都を楽しむ会 AKARIBA
  - ・日時 6月17日(日) 午後2時～9時
  - ・会場 加茂文化会館および周辺広場
  - ・主催 (株)加茂青年会議所
  - ・内容
    - 14:00～ オープニングセレモニー  
ワークショップ  
映像作品上映
    - 17:00～ ホールにてステージショー
    - 18:30～ 広場にてあかりの点灯  
映像作品の壁面投影

問い合わせ：加茂青年会議所 ☎53-3241

## 新潟経営大学公開講座

- ◆日時 6月15日(金) 午後6時～7時30分
- ◆会場 新潟経営大学
- ◆テーマ 「今、家庭や地域社会はどうなっているのか」～最近発生している事件の原因や背景を一緒に考えてみませんか～
- ◆講師 大竹晋吾(新潟経営大学准教授)
- ◆定員 72名(先着順)
- ◆その他 受講料無料、6月14日(木)までにお申込みください。
- ◆申込み、問い合わせ  
新潟経営大学総務課 ☎53-3000

## あじさい塾「里山整備活動」参加者募集

毎年、豊かな自然の里山を整備するための活動に取り組んでいます。一緒に汗を流してみませんか。

- ◆日時 6月16日(土) 午前9時～正午
- ◆場所 薫ヶ沢森林公園(県道村松田上線沿い)
- ◆内容 遊歩道の草刈、補修などの作業
- ◆その他 軍手、草刈用のカマをご用意ください。
- ◆申込み、問い合わせ  
あじさい塾事務局(役場総務課) ☎57-6222

## 16mm映写会のご案内

- ◆日時 6月23日(土) 午後2時～4時
- ◆会場 田上町公民館 2階
- ◆入場 無料
- ◆内容 「ポンカンマンの健康がいちばん」  
「花さき山」  
「おじいさんと不思議なおくりもの」  
「みなしごハッチ」  
「アンパンマンとバイキンマン」  
「あかずきんちゃんちゃんとチェック」
- ◆問い合わせ：相田良夫 ☎57-5086

**椿寿荘**

生け花

「桜の会」

6月の生け込みは、『小原流』の皆さんです

- 会場 越後豪農の館「椿寿荘」
- 時間 午前9時～午後4時
- 問い合わせ：田上町公民館 ☎57-3114

## ヨガ同好会のご案内

ゆっくりと行うポーズ、呼吸法、瞑想…。自身の体と対話しながら心身をリラックスさせ、無理なくできるヨガを体験してみませんか。

- ◆日時 毎月第2・第4水曜日  
午後7時30分～9時30分
- ◆会場 中店集会場
- ◆講師 鈴木シズ子先生（新潟市在住）
- ◆入会金 1,000円（入会時のみ）
- ◆会費 1か月1,500円
- ◆準備品 ヨガマットまたはバスタオル1枚
- ◆問い合わせ：佐藤 ☎57-3407

## 「市民学習会・里山異変・出没するクマとの共存を考えよう」

人里へのクマ出没によって、人的被害や農作物被害が発生しています。被害を防ぎながら、人間とクマが共存できる方法を一緒に考えてみませんか。

- ◆日時 7月8日（日）午前9時20分～午後4時
- ◆会場 三条・燕地域リサーチコア  
7階 マルチメディアホール
- ◆内容
  - ・第1部 人里へのツキノワグマの出没と対策（報告、講演）
  - ・第2部 ツキノワグマの出没と平成の暮らしを考える（講演、意見交換）
- ◆参加費 500円
- ◆主催 NPO法人エコロジーネットワーク  
三条ホテルの会
- ◆申込み、問い合わせ  
NPO法人エコロジーネットワーク  
☎53-0502 fax57-7278

※『ふれあい広場』の目的上、投稿いただいたもので掲載できない場合がありますので、ご了承ください。

楽しい  
詰り将棋  
【解説】

▲1三銀 △同王 ▲2四銀 △同王 ▲3五角成 △同王 ▲3五金 △詰み  
駒の利いているところに打つ、という技法あり。1三銀しかり、2四銀しかり。こうしてから、2四角成夕眼からウロコの一手を鑑賞。

### 第33回

# 田上夏まつり

今年も以下の日程で開催します。子供みこし、ビアガーデン、大盆踊りなど楽しいイベントを企画して、皆様のお越しをお待ちしております。

**7月29日（日）午前10時～午後10時**  
会場：役場駐車場内 特設会場

問い合わせ：夏まつり実行委員会事務局  
田上町商工会内 ☎57-2291

## 絵本の読み聞かせ会

- ◆日時 7月14日（土）午前11時～11時30分
- ◆会場 田上町公民館 1階 図書室
- ◆対象 幼児～小学生
- ◆参加費 無料
- ◆問い合わせ：たがみサニープレイス・サークル  
古川今日子 ☎53-3473

## 田上のいしづみ（石碑）

25

- ◇碑文（表） 羽生田校校歌 ※歌詞は省略します
- ◇所在地 羽生田小学校地内
- ◇碑の大きさ 額面100cm×183cm
- ◇碑陰（裏） 地面より頂部まで123cm
- 竣工 平成四年十一月十五日建立
- 創立百二十年記念 施工、須佐石材店
- 寄贈 佐藤正二郎殿 近藤翠山謹書



戦前にも古い校歌がありました。「緑も深き老松の、田鶴も宿らん」で始まる歌です。歌詞は残っているが曲がわからない。どなたか知っている方がいたら教えてください。統一校時代は田上小学校の校歌を歌っていたと思われます。お式などは両校が一緒でした。

今の「東の空は…」の校歌は、昭和27年の創立80周年記念事業として制定されました。同じくこの時、校旗の樹立も行われました。近藤翠山老の「羽生田校旗の歌」も、この時作られました。

校歌はとかく堅苦しいものが多いのですが、この歌は軽快で楽しく歌われ、行進曲にも編曲されています。歌詞の中に漢字、ひらがな、カタカナ、それに英字も入っているというので当時話題になりました。作詞作曲は、下吉田出身で大正14年に羽生田校を卒業された佐藤正二郎先生です。先生は東京フィルハーモニー交響楽団の奏者兼理事長などをなされました。後に広島大学の教授に就任され、今は名誉教授です。退官後も市内のいくつかの大学で教鞭をとっておられました。毎年墓参にお帰りになっておられ、今もお元気で。

昭和59年8月23日、広島の大學生や卒業生を引率し、羽生田校をお訪ねになりました。広島でみっちりこの校歌を指導され、佐藤先生の本当の校歌を羽生田小の子ども達に聴かせてくださいました。そして、子ども達にも直接指導していただきました。「ほら、これが歌の中に出てくる羽生田川だぞ」と、学生たちに説明されていたのを思い出しています。

投稿：吉沢和平（上野）





投稿募集！  
このコーナーでは、田上町ならではの風景・建物、季節を感じさせる植物・自然、地域で有名な人物の紹介などの写真とコメントを募集しています。投稿者の住所・氏名を明記のうえ、役場総務課（☎57-6222）までどしどしご応募ください。  
〒959-1503 田上町大字原ヶ崎新田3070番地

# たがみの彩さい時記



## 『ウツギ』

“卯の花の におう垣根に ほととぎす 早も来啼きて…”と、歌う「夏は来ぬ」は、初夏の情景を美しく描写しています。

“卯の花”は、和名をウツギ（空木）といい、枝が中空であることに由来していると言われますが、茎の材質が堅く木工の木釘に用いられるので、“打つ木”とも言われます。

いろいろな名前の由来があるのは、古くから人々に身近で親しまれていたためでしょう。

町内では、生け垣に用いているのはあまり見かけませんが、護摩堂山周辺の谷筋の山裾に株立ちして枝先に白い花をたくさん着けて咲いているのは見事で、護摩堂山の名花の1つと言っていいでしょう。

写真：護摩堂山にて  
投稿：高橋 務

### 編集室

▽4月号で『有料広告』を募集しましたが、今月号からPR広告が載っています。（14ページから21ページまでの両端）町のホームページにもバナー広告が出ていますので、ご覧になってみてください。「ウチも広告を出してみたい！」という方は、役場総務課までご連絡ください。Ⓜ

#### 【訂正とお詫び】

先月号で誤りがありました。訂正しお詫び申し上げます。

◆「俳句コーナー」井上美よしさんの句

正：田水引く水先走る花の宵。  
誤：田水引く水先走る花の肩。



町の花



町の木

町の人口（6月1日現在）	
世帯数	4,032 世帯
（前月比）	+4
人口	13,408 人
（前月比）	-6

町民税 一期  
国民健康保険税 三期

### 今月の納税

## 戸籍の窓

（4/26～5/25届出分、敬称略）

### ●ご結婚おめでとう

- 川船河 今井 俊  
由美子（木下）  
川船河 坪谷 貴行  
裕子（涌井）

### ●赤ちゃん誕生

- 下吉田 内山 翔太（雄大・奈美子）  
下吉田 小林 蒼右（敏之・絵里子）  
羽生田 松岡 龍伸（伸介・里美）  
千 莉 佐藤 佑太（光敏・直美）  
下吉田 涌井 ノア（季男・桃子）  
山 田 安中 穂香（清・富士子）  
上 野 西瀧 匠真（勝弘・久美子）  
下中村 小林 優輝（英寛・美和）  
川ノ下 江部 秀峻（清和・裕子）

### ●おくやみ

- 羽生田 藤田 久江（73）  
坂 田 笹川 徳次（95）  
坂 田 笹川 修蔵（76）  
上吉田 山田 尚司（81）  
下吉田 鈴木 了（70）  
原ヶ崎 石沢 種夫（83）  
羽生田 宮口チヨノ（98）  
山 田 川口 清勝（65）  
羽生田 今井 ソセ（90）

※掲載を希望しない方は、役場町民課（総合受付）へお申し出ください。