



広報 たがみまち

たがみまち

あなたと行政とをむすぶ“情報誌”



プール開き

7月5日、竹の友幼稚園でプール開きが行われました。

〈目次〉

| | |
|---------------------|-----|
| 町長あいさつ..... | 2 |
| 第3回町議会定例会..... | 2～3 |
| 国保の保険証が新しくなります..... | 4～5 |
| たうん情報..... | 6～7 |
| 田上中大活躍!!..... | 8 |
| お知らせ ほか..... | 9～ |

7

2006
(平成18年)

NO.440

町長就任あいさつ



田上町長

佐藤 邦義

去る5月30日に告示されました田上町長選挙において無投票となり、6月22日から3期目のスタートを切りました。これからの4年間、どうぞよろしくお願ひ申し上げます。

2期目の4年間を振り返りますと、前半の2年間は合併問題について、後半の2年間は「自立したまちづくり」の推進に取り組みました。平成15年11月に県央合併協議会から離脱してからは、「当面は自立したまちづくり」を推進することに決定し、事業を見直す「財政フレーム」を作成し、町民の皆さまからご協力をいただき、町の財政再建に取り組んで参りました。

現在も財政的に厳しい状況であることに変わりはありませんが、町民サービスの極端な低下を招かないよう、最善の努力をして参りたいと考えております。

国からの地方交付税が毎年削減される傾向にあります。今後

国の地方交付税の見直しによって、大幅な削減が実施されれば、町民サービスも維持できなくなる恐れがあります。

現在、田上町は水害対策として才歩川・山田川の大改修工事が行われていますが、その他の町管理の河川の改修等で災害のないまちづくりを推進して参ります。また、国道403号バイパス工事も現在進行中でありませんが、小須戸地区までの早期完成に向けて、今後とも国・県に強く要望して参りたいと考えております。

また、町民の皆さまにとりまして医療の問題も大変大きな問題であります。加茂病院の医師不足と病院の改築等につきましては、加茂市と足並みを揃えて努力して参ります。

どうか町民の皆さまからもご支援とご意見をお寄せいただきますことをお願い申し上げて、就任のあいさつといたします。

第3回田上町議会定例会

平成18年6月30日、第3回田上町議会定例会が招集され、7月6日までの会期7日間で開催されました。

提案した議案は、条例の一部改正と補正予算など。所管の常任委員会で付託審議され、原案どおり可決されました。

「委員の選任」

▼田上町監査委員の選任

▽議見を有する者として選任されていた江平勝憲氏の任期が満了しましたので、再任が同意されました。



江平 勝憲 氏

「専決処分」

「専決処分」 議会を召集する時間がなく、急を要する議決案件を町長が処分する場合

などに認められている手段です。ただし、その処分は、次の議会に報告し、承認を求めなければなりません。

▼田上町税条例の一部改正

▽地方税法の一部を改正する法律が平成18年3月31日に公布され、4月1日から施行されることに伴い、田上町税条例も一部改正する必要があるため、3月31日付けでやむなく専決処分としました。

【主な内容】

▽所得割の税率が、これまで200万円以下が3%、200万円を超え700万円以下が8%、700万円を超えると10%であったものを、平成19年度以後の年度分の所得割税率を一律6%に改正するもの。

▽所得税と個人住民税で人的控除額（配偶者控除や扶養控除な

ど）に差があり、同一の収入金額でも個人住民税の方が税負担が増えるため、課税所得金額が200万円以下の場合と200万円を超える場合に分けて調整措置を講じ、個人住民税の負担を減額することで納税者の税負担が変わらないようにするもの。
▽所得控除の中で損害保険料控除の内容を組み替えたため、地震保険料を新たに創設するもの。
▽固定資産税

土地の課税標準額の算出方法を、これまで前年度分の課税標準額に一定の調整率を乗じて当年度の課税標準額とする方式から、負担水準が80%以上の住宅用地は前年度の課税標準額に据え置き、負担水準が80%未満の住宅用地は前年の課税標準額に評価額の5%を加算した額を当年度の課税標準額とするものなど。

▽国民健康保険税

公的年金等控除の見直し、老年者控除廃止に伴い、国民健康保険税負担増となる高齢者に配慮するため、算定基礎より平成18年度は13万円、平成19年度は7万円を控除。介護納付金に係る課税限度額を8万円から9万円に見直すことなど。

▼平成17年度田上町一般会計補正予算(第13号)

▽歳入歳出とも4291万4千円を追加し、総額を42億8513万3千円としました。

【主な内容】

歳入では、湯っ多里館入館者の増による入湯税・使用料の増額、たばこ税の減額など。

歳出では、今後の財政運営や公債費の償還に備えて、財政調整基金や減債基金への積立、湯っ多里館事業で管理費の実績により生じた不用額を減額し、収支における余剰金を観光施設整備基金に積立てたことなど。



▼同年度田上町国民健康保険特別会計補正予算(第3号)

▽歳入歳出とも1980万円を減額し、総額を10億6774万7千円としました。

▼同年度田上町老人保健特別会計補正予算(第3号)

▽歳入歳出とも2000万円を減額し、総額を12億9788万2千円としました。

▼同年度田上町訪問看護事業特別会計補正予算(第3号)

▽歳入歳出とも1万4千円を追加し、総額3795万1千円としました。

▼同年度田上町介護保険特別会計補正予算(第4号)

▽歳入歳出とも1967万9千円を減額し、総額を6億9556万3千円としました。

▼平成18年度田上町一般会計補正予算(第1号)

▽歳入歳出とも188万1千円を追加し、総額を43億3388万1千円としました。

▼新潟県市町村総合事務組合を組織する地方公共団体の数の

増減および規約の変更

▽平成18年3月31日限りで「南魚沼地域広域連合」が解散されることにより、同組合を脱退し、今までの構成員である「南魚沼市」と「湯沢町」としてそれぞれ加入するなど、事務手続きの関係上、専決処分としました。

〔条例の一部改正〕

▼田上町職員の勤務時間、休暇に関する条例の一部改正

▽育児または介護を行う職員の早出遅出勤務の対象となる条件を、「小学校就学の始期に達するまでの子の職員」から「小学校に就学している子のある職員」としました。

▼田上町高齢者生きがい活動支援通所施設設置および管理に関する条例の一部改正

▽今年4月施行の改正介護保険法において、従来の「痴呆」という用語が「認知症」と変更されたことに伴い、本条例の「痴呆」を「認知症」に改めました。

〔契 約〕

▼スクールバスの購入契約

▽スクールバス4台の購入契約金額が700万円を上回っているため、地方自治法の規定により議会の議決が必要で、審議の結果、可決されました。(1376万7千768円)

〔補正予算〕

▼平成18年度田上町一般会計補正予算(第2号)

▽歳入歳出それぞれ891万5千円を追加し、総額43億4279万6千円としました。

【主な内容】

歳入では、県支出金の新規事業として、田上町の伝統文化を勉強するための「我が国の伝統文化を尊重する教育に関する実践モデル事業」に対する委託金や、諸収入で里山を活かしたまちづくり事業に対する「環境保全促進事業助成金」の受け入れ。

歳出では、人事異動に伴う人件費の増減整理、椿寿荘事務室

のエアコン故障による取替工事費、羽生田地区の防火水槽漏水による修理費など。

▼同年度田上町下水道事業特別会計補正予算(第1号)

▽歳入歳出とも224万6千円を追加し、総額を4億2824万6千円としました。

▼同年度田上町老人保健特別会計補正予算(第1号)

▽歳入歳出とも640万1千円を追加し、総額を12億3770万1千円としました。

▼同年度田上町訪問看護事業特別会計補正予算(第1号)

▽歳入歳出とも3万7千円を追加し、総額を3970万1千円としました。

▼同年度田上町水道事業会計補正予算(第1号)

▽収益的収支の水道事業費用の予定額を26万5千円減額し、2億4785万円とし、職員給与費の経費26万5千円を減額し、2721万円としました。

8月1日から 国保の保険証が新しくなります

今回は「白茶色」の保険証になります。
今までは普通郵便でお届けしていましたが、より安全・
確実にお届けするため「**配達記録郵便**」でお送り
します。

また、8月以降に70歳を迎える方は、保険証の有効期
限が1年間より短くなっていますが、期限が切れる前
(誕生月の中旬頃)に改めて郵送します。



① 保険証は7月14日(金)以降に「配達記録郵便」で郵送します。お手元に保険証が届いたら、記載内容に誤りがないか確認してください。
なお、郵便局の事務の関係でお手元に届く時期が異なります。地区によっては2週間程度かかるところがありますのでご了承ください。

② 8月1日(火)以降は、新しい保険証を使用してください。今、使っている保険証は処分してください。

③ 前高齢者(70歳以上で老人保健制度で医療を受けていない方)は、保険証の中に負担割合が表示されています。

(※)配達記録郵便とは…

普通郵便のように各家庭の郵便受けに入れ
るのではなく、郵便局の配達員が直接手渡し
しますので、受領印が必要です。

不在の場合は、「不在連絡票」をおいてい
きますので、都合のよい日に再配達を希望す
るか、直接郵便局でお受け取りください。

郵便局への連絡が遅れ、保管期間(約1週
間)が過ぎた場合、保険証は役場へ返送され
ます。お手数でも、身分を証明できるもの
(運転免許証、保険証など)、印鑑を持参し役
場町民課でお受け取りください。

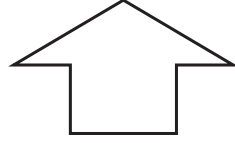
8月から

老人保健で医療を受ける皆さんへ
医療受給者証で医療を受けている人の

所得区分の判定基準が変わります

7月31日まで

| 区分 | 判定基準 |
|---------|---|
| 一定以上所得者 | 70歳以上および老人保健で医療を受ける人の収入合計が下記の場合、申請により「一般」区分になります。 ● 1人世帯…484万円未満 ● 2人以上世帯…621万円未満 |
| 低所得Ⅰ | 年金所得の控除額を65万円として計算します。 |



8月1日から

| 区分 | 判定基準 |
|---------|---|
| 一定以上所得者 | 70歳以上および老人保健で医療を受ける人の収入合計が下記の場合、申請により「一般」区分になります。 ● 1人世帯…383万円未満 ● 2人以上世帯…520万円未満 |
| 低所得Ⅰ | 年金所得の控除額を80万円として計算します。 |

! 判定は毎年行われます!

所得は毎年変わるため、所得区分の判定は毎年行われます。前年の課税所得により判定され、8月から新しい所得区分が適用されます。

国民年金保険料の免除・納付猶予制度

国民年金保険料の全額・半額免除および若年者納付猶予に加え、一部（4分の1、4分の3）免除ができるようになりました。また、これまでは免除等の承認を受けるために毎年、申請書の提出が必要でしたが、今後は全額免除や若年者納付猶予の申請が承認された場合、翌年度以降も申請する旨をあらかじめ申し出ることを条件に、毎年の申請書提出を省略できるようになりました。（ただし、失業や災害による承認や半額免除の承認になった方は該当しません。）

全額免除

本人・配偶者・世帯主の前年の所得が一定額以下の場合、申請により保険料の全額が免除されます。

若年者納付猶予

30歳未満の方で、本人・配偶者の前年の所得が一定額以下の場合、申請により保険料の全額が猶予されます。

一部（4分の1・半額・4分の3）免除

本人・配偶者・世帯主の前年の所得が一定額以下の場合、申請により保険料の一部（4分の1・半額・4分の3）が免除されます。

免除された残りは2年以内に納付が必要です。

※各制度とも、前年の所得によるほか、失業、倒産、天災などにより承認される場合があります。

☆申請手続きに必要なもの

- ◆印鑑（本人が署名する場合は不要）
- ◆失業を理由とするときは、次のいずれかが必要です。
 - ・雇用保険受給資格者証の写し
 - ・雇用保険被保険者離職票の写し
 - ・雇用保険被保険者資格喪失確認通知書の写し
- ◆1月2日以降に他市町村から転入された方は、前年の所得を証明するもの（社会保険料控除、医療費控除なども記載されているもの）

免除・納付猶予の承認を受けた期間の保険料は、10年以内であれば遡って納入できます。ただし、3年目以降追納をする場合は当時の保険料に加算金がつきますので、早めの追納をお勧めします。

税制改正に伴う経過措置

公的年金等控除の見直し・高齢者控除の廃止に伴う経過措置

公的年金等控除の見直しおよび高齢者控除の廃止に伴って一定以上所得者になる方で、次のいずれかに該当する場合は、「自己負担限度額」についてののみ「一般」区分を適用します。

| | | |
|---------|----------------|--------------------|
| 課税所得 | 145万円以上213万円未満 | |
| 収入の合計金額 | 1人世帯 | 388万円以上 484万円未満 |
| | 2人以上世帯 | 520万円以上 621万円未満 |



◎国保、国民年金、税金に関することは

役場町民課 ☎57-6115まで

さわやかなピアノの音色♪ 第1回役場ロビーコンサート

6月30日（金）昼、役場1階ロビーで「第1回役場ロビーコンサート」が行われました（「きぎずな6月号」ふれあい広場に掲載）。

今回の演奏者は、田上町（中店）在住の中山葉月さん。お昼のひととき、およそ30名の観衆は、中山さんの奏でる美しいピアノの世界にすっかり魅了されている様子でした。

この「ロビーコンサート」、今後も定期的に開催されますので、皆さんもすばらしい生演奏を聴いてみてはいかがでしょうか。

次回は8月25日（金）12時20分から、役場1階ロビーで行われる予定です。



大健闘！薊会（あざみかい）が3位入賞!! あじさいまつりバレーボール大会

7月2日（日）、町民体育館で第20回あじさいまつりバレーボール大会が行われました。

県内各地から強豪16チームが集まり熱戦が繰り広げられ、田上町の薊会（あざみかい）は予選リーグを勝ち上がり決勝トーナメントに進出しました。

残念ながら準決勝で吉田YM（燕市）にセットカウント1-2で敗れたものの、第20回の記念大会で見事3位入賞を果たしました。選手の皆様さん、暑い中大変お疲れ様でした。

【最終結果】

| | | | |
|-----|------------|----|-----------|
| 優勝 | 月潟クラブ（新潟市） | 3位 | 薊会（田上町） |
| 準優勝 | 吉田YM（燕市） | 3位 | 秋桜VC（三条市） |

俳句（敬称略、順不同）

- 懐かしき田植え歌なき笹団子
本田上 江部一隆
- サングラス掛けて己を疎んじし
山田 水品トミ子
- ご詠歌の碑に日差くる梅雨間請
本田上 鶴巻新一路
- 離れても絆ふかする笹団子
本田上 小柳恒子
- 風鈴の涼しい音色孫眠る
原ヶ崎 川寄味重子
- あじさいの花に群がる揚羽蝶
川船河 浦澤芳夫
- 青葉光浴びて菩薩の微笑あり
上野 吉田賢三
- 筒抜けの会話明るく立葵
羽生田 神田掬香
- 新緑や海鮮ヒザの海老の色
本田上 岡元一黙
- 紫陽花や妻の手塩の大むすび
山田 小林南月
- 新築場木の香匂へり初夏の風
山田 本間静栄
- 夏の川小魚跳ねて暮迫る
本田上 渡辺公長
- 落城の女人を偲ぶ姫小百合
本田上 江部堅香子
- 梅雨の蝶晴れ間はれまに出ではづむ
本田上 小柳白星子
- 石仏の耳ゆたかなり風薫る
原ヶ崎 豊田るり子
- 梅雨寒むや歯並みところどころ欠け
山田 渡辺千酔
- 紫陽花を濡らして光る通り雨
中店 池端夏彦
- ころころと娘は笑う初浴衣
下吉田 木伏寿美

～3万株のあじさいが見ごろ～ あじさいまつりメインイベント



7月9日(日)、あじさいまつりメインイベントが護摩堂山山頂と登山口で開催され、早朝から満開のあじさいを見るために、家族連れをはじめ大勢の観光客が県内外から訪れました。

山頂では「写真撮影会」が行われ、モデル2名があじさい園の中に入り、カメラマンたちが熱心に写真を撮っていました。登山口では出店販売、護摩堂太鼓・よさこいソーランの披露などがありました。

今年冬場の大雪の影響で花の開花が遅れ、例年より10日ほど遅めの見ごろとなりました。

楽しい詰め将棋

No. 240

【七手詰】

| | | | | | | |
|---|--|---|---|---|---|--|
| 6 | | | | | | |
| 5 | | | | 角 | | |
| 4 | | | 金 | 飛 | | |
| 3 | | | | | | |
| 2 | | 群 | | | | |
| 1 | | 昇 | 王 | 歩 | 毎 | |

【出題】
細井 厚志
(上野)

【ヒント】
「2二」が
焦点

【持駒】
銀

※解説と解答は、P19に掲載しています。

2009トキめき新潟国体 陸上県強化指定選手 田上中学校3年 江口祐太さん

江口祐太さん(田上中3年、下横場)が2009トキめき新潟国体の陸上県強化指定選手に選ばれました。種目は男子100mで、現在のベストタイム(公認記録)は11秒4です。当面の目標は「全国大会で8位入賞!」とのこと。3年後の本番に向けて、特別強化合宿に参加したり厳しいトレーニングに励んでいます。頑張ってください。



短歌 (敬称略、順不同)

日々伸びる田圃の早苗風に揺れ
靴音軽い朝の農道
羽生田 小柳 文茶

梅雨明けの七夕祭子供等よ
宇宙の縮図夢を大きく
本田上 江部 一隆

炎熱の道を歩いて四十分
あじさいの町の役場は涼し
中店池端夏彦

川柳 (敬称略、順不同)

梅の美の鈴なり見上げ唾を飲む
羽生田 小柳 文茶

パトロール子供を守り町守る
本田上 大野 迅

ネクタイは一足早い夏休み
羽生田 岡田 尚久

飛べぬ子を特訓してる親ツバメ
清水沢 坂内 昇甫

いわさん何処にきえたか高値呼び
羽生田 石川 桂助

幸運は苦勞のあとについてくる
中店池端夏彦

「掲載できない投稿作品」

- ① 公の秩序や善悪な風俗に反するもの
 - ② 政治・宗教・軍事に関するもの
 - ③ 高利目的のもの
 - ④ その他、適さないと認められるもの
- ※投稿される場合は、必ず連絡先を明記してください。

田上中大活躍!!

～郡市大会の結果報告～

◆陸上競技

<男子>

| | |
|----------|-----------------------|
| 100m | 1位 江口 祐太 (3年) 11秒6 |
| | 3位 石崎 悠 (2年) 12秒4 |
| 1年100m | 5位 小林 祥宇 (1年) 13秒9 |
| 200m | 1位 佐藤 裕紀 (3年) 25秒2 |
| 400m | 1位 須佐 農 (3年) 57秒1 |
| 800m | 3位 今井 歩 (3年) 2分20秒1 |
| | 6位 諸橋 隼人 (2年) 2分26秒2 |
| 1500m | 5位 今井 歩 (3年) 4分50秒8 |
| | 6位 諸橋 隼人 (2年) 4分52秒0 |
| | 7位 中野 貴博 (3年) 4分53秒2 |
| 3000m | 7位 中野 貴博 (3年) 10分51秒7 |
| | 8位 高野 円光 (3年) 10分52秒2 |
| 110mハードル | 3位 藤井 泰地 (2年) 18秒2 |
| 走高跳 | 4位 小林 祥宇 (1年) 1m40 |
| 走幅跳 | 1位 須佐 農 (3年) 5m76 |
| | 5位 石崎 悠 (2年) 5m05 |
| 砲丸投 | 3位 小林 涼 (3年) 8m69 |
| 400mリレー | 1位 佐藤、石崎、須佐、江口 46秒6 |

<女子>

| | |
|----------|----------------------|
| 100m | 1位 阿部 知美 (3年) 13秒7 |
| | 7位 山口美早紀 (2年) 14秒7 |
| | 8位 須藤 彩 (3年) 14秒9 |
| 200m | 1位 阿部 知美 (3年) 28秒7 |
| | 2位 大野 果穂 (2年) 29秒3 |
| 800m | 4位 山本 咲 (2年) 2分37秒0 |
| | 6位 川口 詩織 (2年) 2分39秒4 |
| 1500m | 3位 山本 咲 (2年) 5分17秒0 |
| 100mハードル | 3位 山口美早紀 (2年) 17秒8 |
| 走幅跳 | 7位 坪谷 優 (3年) 3m95 |
| 四種競技 | 3位 廣川 檀 (3年) 1486点 |
| 400mリレー | 2位 大野、山口、須藤、阿部 55秒4 |

◆野球【トーナメント戦】 2回戦敗退

| | |
|-----|-------------|
| 1回戦 | 田上中 1-0 加茂中 |
| 2回戦 | 田上中 2-3 葵中 |

◆サッカー【トーナメント戦】 1位 中越大会進出

| | |
|-----|-------------|
| 1回戦 | 田上中 7-0 加茂中 |
| 2回戦 | 田上中 1-1 葵中 |

◆テニス

【団体リーグ戦】 2位 中越大会進出

| | |
|-----|-------------|
| 1回戦 | 田上中 3-0 若宮中 |
| | 田上中 3-0 加茂中 |
| | 田上中 1-2 葵中 |

◆男子バスケットボール【リーグ戦】 2位

| | |
|-----|----------------|
| 1回戦 | 田上中 50-80 葵中 |
| 2回戦 | 田上中 92-72 若宮中 |
| 3回戦 | 田上中 120-47 加茂中 |

【個人戦】

5位 高野・熊倉組 中越大会進出

◆卓球

【団体予選リーグ戦】

| | |
|-----|-------------|
| 1回戦 | 田上中 3-0 七谷中 |
| 2回戦 | 田上中 3-0 須田中 |

【決勝トーナメント】 1位 中越大会進出

| | |
|-----|-------------|
| 準決勝 | 田上中 3-0 若宮中 |
| 決勝 | 田上中 3-0 葵中 |

【個人戦トーナメント】

| | |
|--------|----------------|
| 1位 | 加藤 寛規 2位 坪谷 達也 |
| 3位 | 関 一真 3位 吉澤 諒 |
| (Bリーグ) | 1位 小林 和) |

◆バレーボール

【予選リーグ戦】

| | |
|-----|-------------|
| 1回戦 | 田上中 2-0 加茂中 |
| 2回戦 | 田上中 0-2 須田中 |

【決勝トーナメント】 3位

| | |
|-----|-------------|
| 準決勝 | 田上中 0-2 若宮中 |
|-----|-------------|

◆女子バスケットボール

【予選リーグ戦】

| | |
|-----|----------------|
| 1回戦 | 田上中 39-38 下田中 |
| 2回戦 | 田上中 20-74 栄中 |
| 3回戦 | 田上中 73-51 本成寺中 |

【決勝トーナメント】

| | |
|-----|---------------|
| 1回戦 | 田上中 49-53 大崎中 |
|-----|---------------|

『社会を明るくする運動』 にご協力を 役場保健福祉課

7月は、『社会を明るくする運動』の強調月間です。

この運動は、すべての国民が犯罪や非行の防止と罪を犯した人たちの更生について理解を深め、力を合わせて犯罪や非行のない明るい社会を築こうとする全国的な運動です。町では、平成9年度から実施委員会を結成し、講演会、ミニ集会、広報活動などを展開しています。

この運動は皆さんの会費により運営されています。今年度も「愛の協力運動」会費のご協力をお願いする予定ですので、よろしくお願ひします。

平成17年度の会費総額は、109万1699円(3601世

お知らせ

田上町役場
57-6222
田上町公民館
57-3114

帯)で、主に加茂地区保護司会への負担金、幼稚園・小中学校への防犯ブザー導入など、更生保護事業や防犯活動に役立てられました。

▽問い合わせ

役場保健福祉課

☎57-6112

「つつが虫病」に 注意しましょう！

役場保健福祉課

県内で「つつが虫病」の届出が増加しています。

4月下旬から6月、11月に多く発生するといわれていますが、近年は冬を除いてほぼ1年中発生していますので、注意しましょう。

▽つつが虫病の主な症状

○刺された局所に特有のかい瘍(刺口)を生じる。

○少なくとも1週間、通常2〜3週間高熱が続く。

○皮膚の発疹。

※なお、つつが虫に刺されてから発病するまでの潜伏期間は、1〜2週間です。そのため、山林や草地に入ってから1週間くらいで高熱が出てくるなど、これらの症状があったら、直ちに医師の診察を受けましょう。

▽つつが虫病の予防対策

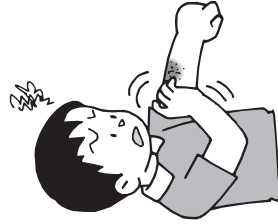
農作業、山菜採りなどで山林や草地に入るときは、つつが虫に刺されないように次の対策が考えられます。

- 肌を出さないようにする。
- 衣類を草むらに置いたり、草むらで休息や用便をしない。
- 防虫スプレーなどを使用する。

▽問い合わせ

役場保健福祉課

☎57-6112

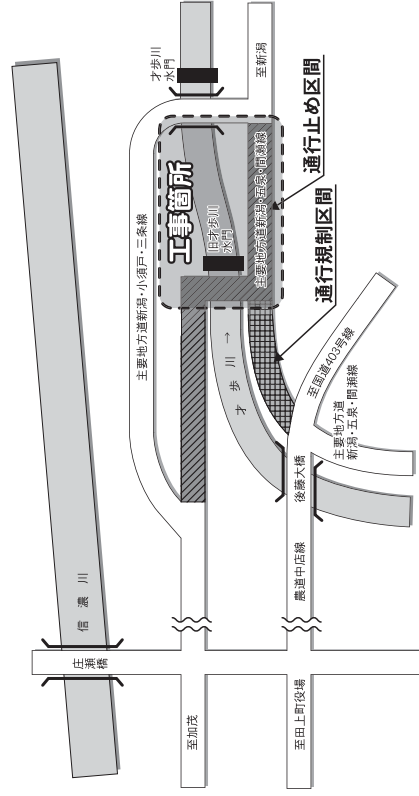


主要地方道新潟・五泉・間瀬線（後藤大橋～才歩川水門）の

通行止め期間を9月30日まで延長します。

さきな5月号でお知らせたとおり、現在、旧才歩川樋門の撤去工事に伴い、主要地方道新潟・五泉・間瀬線の一部を通行止めとさせていただいておりますが、施工方法の変更や現場条件の不良により工事が遅れているため、通行止め期間を9月30日まで延長させていただきます。後藤大橋～旧才歩川樋門の間はこれまでどおり通行規制となります。

近隣住民の皆さまをはじめ、多くの皆さまにご迷惑をおかけしますが、ご理解とご協力をお願いいたします。



【水難事故防止！】

毎年7～8月にかけ、全国で子どもたちが犠牲となる悲惨な水難事故が多発しています。水による危険は日常生活の中に多く潜んでいるので、次のことに注意しましょう。

- 子どもは思わぬ行動をするので、目を離さないように。
 - 普段から危険な場所を具体的に教え、近づかないように。
 - 幼児だけでの水遊び、入浴はさせないように。
- ※もしもの場合、呼吸や心臓が停止してからの3分間がとても重要です。尊い命を救えるのは、その場にいるあなたです。万が一に備えて、救命講習を受講しましょう。



子どもたちを
事故から守りましょう

加茂地域消防本部

▽問い合わせ

加茂地域消防本部
☎ 52-11770

【花火による事故防止！】

夏になると、必ず花火によるやけどなどの事故が発生します。花火を行うときは、次のことに注意しましょう。

- 必ず大人と一緒に。
 - 花火を人に向けたり、燃えやすいものの近くではない。
 - 水の入ったバケツを準備し、使い終わったら花火にかける。
- ※もしもやけどをした場合
- ①すぐに水道水を10～30分間患部に向け、よく冷やしてください。服の上からの場合は無理に脱がさず、直接、水をかけましょう。
 - ②医者へ行く場合、ガーゼや清潔なタオルなどで患部を包み、何も塗らないでください。また、水泡がある場合は破らないように注意しましょう。
 - ③自宅で処置できる軽度なやけどの場合、消毒などを行い、痛みがなくなるまで包帯などの上から水で冷やしましょう。

▽問い合わせ

加茂警察署
☎ 52-10110

▽特別相談所

○開設日 8月の土日を除く日
○時間 午前9時～午後5時
○場所 県警察本部鑑識課
(県庁となり)

☎ 025-285-0110

▽巡回相談所

○開設日 8月1日(火)
○時間 午前9時30分～午後5時
○場所 三条警察署
☎ 33-10110

県警察本部では、8月中「行方不明の人を捜す巡回相談所・特別相談所」を次のとおり開設します。

行方不明の人を捜す資料を多数用意しておりますので、ご家族やお知り合いの方で、家出たまま消息がわからず心配の方は、ぜひ相談にお越しくください。相談はいつでも無料です。

行方不明の人を捜す
相談所開設します

加茂警察署

タバコをやめたい方、お待ちしています！ 卒煙教室のご案内

町では、『卒煙教室』を開催します。

禁煙したいがどうしたら良いかわからない、以前やめたがまた吸ってしまった、1人ではやめる自信がない等、タバコを卒業したい方はどうぞご参加ください。

- ◆対象者 現在喫煙中で、禁煙したいと思っている町内の方
- ◆募集人数 先着10名 ◆参加費 無料 ◆申込締切 8月2日(水)
- ◆会場 田上町総合保健福祉センター(役場となり)
- ◆持ち物 筆記用具、健康診断結果(一番最近のもの)
- ◆日程・内容 全3回 ※ の部分は公開講座です。公開講座は自由にご参加いただけます。

| 回 | 日 時 | 主 な 内 容 |
|---|----------------------------|--|
| 1 | 8月8日(火) 午後1時30分～3時30分 | タバコに関する検査、喫煙タイプ診断、参加者同士の情報交換、卒煙スケジュールの説明等 |
| 2 | 8月22日(火) 午後1時30分～4時 | タバコに関する検査、参加者同士の情報交換、 薬剤師講話 等 |
| 3 | 11月16日(木) 午後1時30分～3時30分 | タバコに関する調査、参加者同士の情報交換、 医師講話 、 歯科医師講話 、 体重調節の説明 等 |

申込み・問い合わせ：役場保健福祉課 ☎57-6112

科学の面白さや不思議さを感じ

わくわく科学フェスティバル
のお知らせ
加茂地区理科教育センター

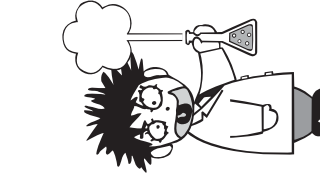
- ▽連絡・問い合わせ
○加茂警察署
☎ 5210110
○警察本部「けいさつ相談室」
☎ 025-283-9110

【薬物犯罪捜査へご協力を！】
警察では、関係機関・団体と協力して薬物乱用防止活動を推進していますが、薬物に関する情報をお持ちの方は、最寄の警察署、交番へご連絡ください。

一人ひとりが薬物の誘惑に対して、断る勇気を持つことが大切です。

覚せい剤、大麻、LSD、シンナー、MDMA（合成麻薬）などの薬物乱用は、身体と精神をむしばみ、家庭と人を破滅に導く原因になります。

薬物乱用の防止、
薬物犯罪捜査へご協力を
加茂警察署



- ▽問い合わせ
加茂地区理科教育センター
☎ 5219923

▽内容 科学工作、面白実験などを7種類用意しています。

▽参加費 無料
※中を洗ってよく乾かした500mlのペットボトルを2本ご持参ください。

▽対象 小・中学生、一般
※小・中学校には申込書を配布しますが、当日参加も受け付けます。

▽会場 加茂市民体育館
(加茂市松坂町229-1)

▽日時 8月10日(木)
午前9時～11時30分

じられる実験や工作が多数用意されています。また、加茂市と田上町の小中学校の先生がスタッフとなり、わかりやすく教えてください。子どもたちだけでなく、大人も気軽に参加ください。

- ▽予約・問い合わせ
県立加茂病院かもドック係
☎ 5210701

▽申込 予約制です。
予約後に必要書類をお送りします。キャンセルは10日前までご連絡ください。

▽料金 定価43240円
※自己負担額は、定価から健康保険組合などの助成額を引いた金額になります。
※追加項目がある場合は、加算されます。

▽時間 午前8時30分～正午
※昼食も用意していますので詳しくはお問い合わせください。

▽美施日 月・水・木曜日
(子宮ガン検診は水曜日のみ)

▽美施日 月・水・木曜日
(子宮ガン検診は水曜日のみ)

速い・ていねい・苦しくない
「かもドック」のご案内
県立加茂病院

第32回

田上夏まつり

昨年から会場が役場駐車場内特設会場に変わりました。
今年も「第32回田上夏まつり」を開催します。子供みこし、ピ
アゴーン、綱引き大会、大盆踊りなど楽しいイベントをたく
さん用意して、皆さまのお越しをお待ちしております。

7月23日(日) 午前10時～午後10時
会場：役場駐車場内 特設会場

問い合わせ：

夏まつり実行委員会事務局（田上町商工会内） ☎57-2291

腸炎ビブリオ食中毒に 注意しましょう

県福祉保健部生活衛生課

腸炎ビブリオは海水中に生息し、海水温が20℃を超えると増殖し魚介類に付着します。この菌が付着した魚介類を適切に処理しないと、腸炎ビブリオ食中毒が発生する恐れがあります。

【腸炎ビブリオ食中毒を予防するポイント】

- ①調理前に魚体を流水（真水）でよく洗う。エラ、内臓を除去した後も十分に洗う。
- ②魚介類を扱った調理器具はよく洗浄・消毒する。
- ③魚介類を調理したまな板、包丁をそのまま使って、サラダ用の野菜や漬物などを切らない。
- ④魚介類を扱った後は手をよく洗う。
- ⑤加熱調理する場合は、中心部まで十分に火を通す。
- ⑥食品は冷蔵庫で保管する。
- ⑦調理後はできるだけ早く食べる。（2時間以内）

▽問い合わせ

県福祉保健部生活衛生課

☎0225-2880-52205

小児救急医療電話相談の お知らせ

県医薬国保課

お子さんの具合が悪いときなどの相談に、経験豊富な看護師が（必要により医師の助言を受けて）アドバイスを行っています。

▽実施日 土日祝日、年末年始
（12月31日～1月3日）

▽受付時間 午後7時～10時

▽相談電話

☎0225-2885-2525

▽問い合わせ

県医薬国保課

☎0225-2885-5541

内線2543

精神保健相談会の お知らせ

県三条地域振興局

ストレスや心の問題でお悩みの方を対象に、相談会を行っています。相談には専門の精神科医師が応じます。ご予約の上ご利用ください。

▽相談日時 8月3日（木）

午後2時～4時

▽担当医院 富樫病院

（富樫俊二医師）

▽会場 燕市分水保健センター

▽予約・問い合わせ

県三条地域振興局健康福祉環
境部地域保健課

☎36-23363

「県建設サポートセンター」 ご利用ください

県土木部監理課

建設業者の経営改善や新分野進出などを支援するため、県内中小建設業者を対象とした総合相談・支援窓口を設置しています。

▽設置場所 新潟・長岡・上越・

佐渡の各地域振興局地域整備部

▽対象者 県内に主たる営業所を有する中小建設業者

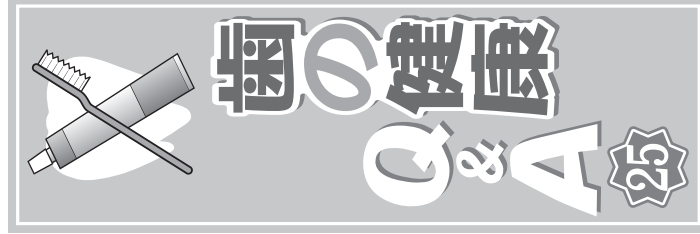
▽相談内容

経営相談、新分野進出、企業連携・合併、事業縮小・撤退などに関すること

▽問い合わせ

県土木部監理課建設室

☎0225-280-5386



Q（質問）

「唾液」ってどんな役目をしているのでしょうか。

A（答え）

食べ物が口に入ると自然に出てくる「唾液」、これはいろいろな働きをしています。

1. 消化作用

消化酵素（アミラーゼ、マルターゼ）は食物中のでん粉をブドウ糖に変えます。

2. 希釈、洗浄、緩衝作用

食物中の塩を薄め、酸やアルカリを中和し、口の中を清潔に保ちます。

3. むし歯予防

弱アルカリ性のため、飲食物により口の中が酸性になり、歯が溶けやすくなるのを防ぎます。また、歯の表面に起こるごく初期のむし歯を、自然に修復するタックもあります。

4. 殺菌、抗菌、抗カビ作用

リゾチムやペルオキシターゼなどは、殺菌、抗菌、抗カビ作用を持っています。またネバネバした唾液（ムチン）は、口の粘膜を刺激やウイルスの侵入から守ってくれています。

5. ガン、老化防止

唾液中に分泌されるホルモン（パロチン）は、老化防止効果をもつ物質として早くから知られています。ペルオキシターゼは、発ガンや老化動脈硬化の原因となる活性酸素を消す作用を持っています。

このほかに、まだまださんの作用をもつ物質が唾液中に含まれています。唾液は噛めば噛むほど分泌されますので、よく噛んで食べるのがとても重要です。

《新潟県歯科医師会》

平成19年4月採用予定 職員募集のお知らせ

中越福祉事務組合

▽勤務地

まごころ学園・寮

(見附市田井町4476番地)

▽職種(採用人数)・受験資格

○事務職員(1名)

昭和52年4月2日以降に生まれ、大学卒業または平成19年3月31日までに卒業見込の方

○指導員(知的障害児・者の処遇業務)(1名)

昭和52年4月2日以降に生まれ、社会福祉主事任用資格または同等以上の有資格者(平成19年3月31日までに資格取得見込の方を含む)

▽第1次試験(教養試験など)

○日時 10月15日(日)

午前8時15分集合

○会場 まごころ学園・寮

▽第2次試験(面接試験)

○期日 11月下旬(予定)

▽申込方法

受験申込書、最終学校の卒業証明書(または卒業見込証明書)、受験資格を証明する資格証明書の写し(または資格取得見込証明書)を直接持参

するか郵送してください。

▽受付期間

8月21日(月)～

9月19日(火)

午前8時30分～午後5時15分

※土日祝日を除く。

※郵送の場合は、9月19日(火)

までの消印有効。

▽申込・問い合わせ

中越福祉事務組合

☎0258-162-11811

無料税務相談の

お知らせ

関東信越税理士会三条支部

▽期日 8月2日(水)

8月23日(水)

▽時間 午前10時～正午

▽会場 関東信越税理士会三条

支部事務所(三条市旭町1-1-4)

※土日祝日を除く午前9時から

午後3時までに予約してください。

▽予約・問い合わせ

関東信越税理士会三条支部事

務所

☎33-10380

たがみの

旬の食材で 我が家の一品に!



生活改善推進員の
おすすめ料理

第4回目の今月は、旬の完熟トマトで作る「イカのトマト煮」です。

この時期おいしいトマトの食べ方は、もぎたての熟したトマトを水道水で洗ってそのまま食べるのが一番ですが、トマトには食べ物のおいしくするグルタミン酸というアミノ酸が多く含まれているので、カレーや煮込み料理、スープなどに入れると素材のうまみを引き立て大変おいしくなります。また、トマトは赤く熟すほど赤色素のリコピンやビタミン・ミネラルが多くなり、生活習慣病の予防にも効果が期待されています。

町で多く栽培されているのは「桃太郎」という品種です。熟してもしっかりした果実で、甘みと酸味がほどよく調和したおいしいトマトです。最盛期は7～8月頃までで、町内の販売所で手軽に購入できます。

【材料(4人分)】

| | |
|--------------------|-----------------|
| 生イカ……………4杯 | 完熟トマト……………大4～5個 |
| ニンニク……………小1かけ | 玉ねぎ……………1/2個 |
| 油……………小さじ2杯 | 固形コンソメ……………1個 |
| ワイン(酒) ……大さじ1杯 | |
| 塩・コショウ・みりん等……………適量 | |
| パセリ……………適量 | |

《作り方》

- ①イカは内臓と皮を取り、水で洗い熱湯で表面が白くなる位にサッと湯がき、胴は輪切り、足は2cm位の長さに切る。
- ②トマトは皮をむき、適当にザク切りにする。玉ねぎとニンニクはみじん切りにする。
- ③厚手の鍋かフライパンに油を熱し、ニンニクと玉ねぎを弱火でゆっくり炒める。そこにトマトとパセリの茎とコンソメを入れて、30分位コトコトと、とろりとしたソースになるまで混ぜながら煮込みます。調味料で味を調整し、イカを入れて3～4分くらいで火を止めます。
- ④皿に盛り、パセリのみじん切りを散らします。

イカのトマト煮



(食推のおすすめ料理カードより)

《その他》

※トマトソースはスパゲッティやオムレツ、ハンバーグ、ソテーした肉や魚の煮込み料理に活用できます。

※トマトソースを保存袋に入れて冷凍保存もできます。

役場保健福祉課 ☎57-6112

運転免許を持ち、県内に居住または通勤・通学する方5人でチームを組み、100日間無事故・無違反を競う参加型交通安全運動で、達成者には抽選で豪華海外旅行や温泉宿泊券などが贈呈されます。

参加費は1チーム1000円で、達成チームには記念品も用意しています。

「安全運転・チャレンジ100」
参加してみませんか？
県交通安全対策室

- ▽実施期間
9月23日(土)～12月31日(日)の100日間
- ▽申込期間
8月31日(木)まで
- ▽問い合わせ
県・県民生活環境部県民生活課交通安全対策室
☎025-280-5136
※県のホームページにも掲載されています。

ごまどう湯っ多里館からのお知らせ

- ※7月は工事のため18日(火)～24日(月)臨時休館します。
- ※8月の休館日は8日(火)13日(日)は午後5時までの営業です。



定休日は毎月第2火曜日
ごまどう湯っ多里館 ☎57-6301



▽問い合わせ
県三条地域振興局健康福祉環境部医薬予防課
☎361-2362

7月から骨髓バンクドナー登録の受付日を変更しました。

- ▽変更前
毎月第1、第3火曜日
- ▽変更後
毎月第1、第3木曜日

※受付時間は午前9時～11時まで変更ありません。

骨髓バンクドナー登録
受付日を変更しました
県三条地域振興局

新潟県警察官募集のお知らせ

| 採用試験の種類と受験資格 | 受付期間 | 第1次試験 | 第2次試験 |
|---|---|--|--|
| <p>【警察官A(大学卒業者)】 平成19年4月1日採用</p> <p>昭和52年4月2日以降に生まれた人で、次のいずれかに該当する人</p> <p>①4年制大学を卒業した人、または平成19年3月31日までに卒業する見込みの人</p> <p>②新潟県人事委員会が①と同等と認める人</p> | <p>●電子申請の場合 7月14日(金) ～ 8月7日(月) http://www.police.niigata.jp/</p> <p>●郵送・持参の場合 7月21日(金) ～ 8月14日(月)</p> | <p>●試験日、場所 9月17日(日) 新潟市</p> <p>●試験内容 教養試験 体力検査I</p> <p>●第1次試験 合格発表日 10月5日(木)</p> | <p>●試験日、場所 10月14日(土) 11月16日(木) ～11月30日(木) 新潟市</p> <p>●試験内容 【警察官Aの場合】 論文試験・適性検査 身体検査・体力検査II 面接試験 【警察官Bの場合】 作文試験・適性検査 身体検査・体力検査II 面接試験</p> <p>●最終合格発表日 12月14日(木)</p> |
| <p>【警察官B(大学卒業者以外)】 平成19年4月1日採用</p> <p>昭和54年4月2日から平成元年4月1日までに生まれた人。ただし、次のいずれかにかに該当する人は除く。</p> <p>①4年制大学を卒業した人、または平成19年3月31日までに卒業する見込みの人</p> <p>②新潟県人事委員会が①と同等と認める人</p> | | | |

問い合わせ：加茂警察署 ☎52-0110

中高年テレホンサービスと
高齢者とその家族の相談窓口
県高齢者総合相談センター

【テレホンサービス】
中高年の方に役立ついろいろな情報を24時間無休テレホンサービスで放送しています。

▼電話
☎ 025-285-5550

▽7月18日～8月6日
「腰痛の予防と対策」

▽8月7日～27日
「夏バテ撃退法」

【よろず相談】
高齢者やその家族の方々が抱える悩みことの相談を無料で受け付けています。相談は電話、面接いずれも可です。

▼よろず相談
▽日時 毎週月曜日～金曜日
午前9時～午後5時

※土日祝日、年末年始を除く。
▼専門相談（予約が必要）

▽法律相談 毎週月曜日
午後1時30分～4時

▽医療相談 毎週第1水曜日
午後1時30分～3時30分

▽心の相談 毎週第3水曜日
午後2時～4時

▽公的年金・公的保険相談

毎週第1火曜日
午後1時30分～3時30分
▽税金相談 毎月第2金曜日
午前10時～正午

▽問い合わせ
県高齢者総合相談センター
☎ 025-285-4165

平成18年度
特別受講生追加募集
県立新潟女子短期大学

▽受講資格 平成18年4月1日現在18歳以上の方。学歴、性別は問いません。

▽受講期間 10月から2月まで
週1回（全15回程度）

▽公開科目 18科目

▽受講料 無料

※ただし、雑費として1科目につき1000円徴収します。

▽募集期間
8月1日（火）～14日（月）

▽問い合わせ
県立新潟女子短期大学教務学生課教務係
☎ 025-270-1302

平成21年5月までにスタート

裁判員制度をご存知ですか！

～私の視点、私の感覚、私の言葉で参加します～

捜査 捜査機関（警察など）が証拠収集します。

起訴 検察官が被疑者について裁判を求めるとの手続です。

裁判の準備

充実した裁判を迅速に行うため裁判官、検察官、弁護人が事前に打合せをし、審理計画を立てます。

裁判員を選ぶ

裁判員は6人、裁判官は3人です。
ただし、裁判員4人、裁判官1人の場合もあります。

裁判員が参加する仕事

- 裁判を行う
- 法廷で証人の話を聞いたり、証拠を調べたりします。
- 評議
- 裁判員と裁判官で、有罪・無罪や刑の内容を決めます。
- 判決

Q & A 教えて！裁判員制度!!

Q1 裁判員制度とはどのようなものですか？

A 国民のみなさんが裁判員として刑事裁判に参加して、被告人が有罪かどうか、有罪の場合どのような刑にするかを裁判官と一緒に決める制度です。

Q2 裁判員が参加するのはどんな裁判ですか？

A 地方裁判所で行われる第1審の刑事裁判のうち、国民の関心が高い重大な罪の裁判です。裁判員が参加する裁判にあたる罪かどうかは、法律で決められています。

Q3 裁判員はどのようにして選ばれるのですか？資格はいいらないのですか？

A 選挙人名簿をもとに、くじなどで選ばれます。事件の関係者や一定の前科がある人などを除けば、20歳以上の国民は誰でもなることができます。

問い合わせ：新潟地方検察庁

☎025-222-1521

只 今 工 事 中 で す

| 工 事 名 | 工事場所 | 工事期間 | 業 者 名 |
|-----------------------|-----------|--------------------|-----------------|
| 町道土場・羽生田川線道路補修工事 | 羽 生 田 地 内 | H18.6.6～H18.8.4 | (有) 横 堀 組 |
| 川船浄水場場内フェンス改良工事 | 川 船 河 地 内 | H18.6.6～H18.9.3 | (有) 江 川 組 |
| 上水道配水管布設(新設)工事 | 上 吉 田 地 内 | H18.6.6～H18.9.3 | (有) 滝 沢 電 気 商 会 |
| 上水道配水管布設替工事 | 上 野 地 内 | H18.6.6～H18.8.4 | (有) ワ タ セ イ 商 会 |
| 羽生田浄水場吹き付けアスベスト除去修繕工事 | 羽 生 田 地 内 | H18.6.6～H18.7.31 | (株) コ バ リ キ |
| 防火水槽新設(移設)工事 | 山 田 地 内 | H18.6.16～H18.11.12 | (有) 江 川 組 |

町長室の窓から

輝くまち田上

夢あるまちづくり(その64)

社会を明るくする運動にご協力を!

「第56回社会を明るくする運動」にあたって

田上町長 佐藤 邦 義

今年も「社会を明るくする運動」法務大臣メッセージが新潟保護観察所長から伝達されました。この運動は、毎年7月が強調月間として展開されています。今年で56回目を迎えるこの運動は、法務省関係機関・団体そして地方公共団体や様々な民間団体の参加、協力のもと全国的に展開されています。

田上町では、社会を明るくする運動実施委員会が組織されており、保護司会、民生委員会、区長会、社会福祉協議会そしてPTA連絡協議会等の協力を得て運動を推進しています。今年も「愛の協力会員募集」、「社会を明るくする運動講演会」、「地区ミニ集会」が行われます。今年の重点目標は「犯罪・非行の防止と更生の援助のため、地域住民の理解と参加を求める」となっています。特に今年は地

域住民の積極的な運動への参加が強調されています。今、地域の力を結集し、強化することが求められており、それによって犯罪や非行が発生しにくい状況が生まれます。



目に余る...

子どもが犠牲になる事件

近年、最も弱い立場にある子どもたちが犠牲になる事件が多発しています。しかも、下校時に発生していることに何ともやりきれない思いがします。

田上町でも児童の登下校時のパトロール、見守り隊の活動が

自主的に組織され、多くの方々が参加しています。そのこと自体は素晴らしい活動であり、地域で安全安心をしっかりと守っていく活動に敬意を表します。しかし、全国どこの地域でもこの種の活動が展開されていることは反面、大変な状況であると考えざるを得ません。

本来、子どもは外で元気に遊び、学校の帰りは途中で道草を食いながら、友達と一緒に家路につくということ、体験的に身に付けてきた世代の人間として、常に大人に見守られ行動しなければならない現状は不幸でもあると思います。果たしてこのままで子どもたちの自主性は育つのだろうか、リーダーになる子どもは育つのだろうかかと老練心ながら心配しています。外で遊ぶ子どもの姿も最近ではめっきり少なくなりました。今、子どもたちが安心して外で元気に遊べる環境を、大人がしっかりと作ることが望まれます。

地区でのミニ集会に

ぜひ参加を!

本来この運動は、不幸にして

罪を犯した青少年を立ち直らせ、社会復帰をしていくために各市町村の保護司の皆さまが中心に活動してこられたものです。

町ではミニ集会を実施し、青少年の非行を未然に防ぐことをテーマに取り組んでいます。今年のミニ集会の会場は田上学区が中店地区、羽生田学区が上吉田地区です。この集会が開催されてから既に2巡目になりますが、最近の地域での子どもたちの様子はどうなっているか、ぜひお聞かせください。子どもの見守りパトロールで気がついたことなどについても、ご意見を寄せていただければ幸いです。

町では、今年各小学校に1台ずつスクールバスを購入しました。また、初めて中学生の登下校に2台スクールバスを購入しました。あくまでも小学生の登下校時の安全を確保するのが第一の目的ですが、遠距離通学の中学生の下校時にも配慮したものです。2学期から利用できるように、現在教育委員会と学校で準備を進めています。中学生で遠距離通学の皆さんには、安心して放課後の部活動に専念してほしいと願っています。

| 期日 | 内 容 | 期日 | 内 容 |
|--------|---|----------|--|
| 7/ 7 | 休日急患診療 小林医院 (加茂市矢立) ☎52-3042 ゆうゆう教室 会 保健センター ☎受付9:30～ 早朝ハイキング 会 護摩堂山山頂 ☎6:30～ラジオ体操 | 8/ 1 (火) | ゆうゆう教室 会 羽生田川 ☎10:00～ 補聴器相談 (キコエ) 会 役場 ☎14:00～ |
| 16 (日) | 海の日 | 2 (水) | |
| 17 (月) | 休日急患診療 監物小児科医院 (加茂市旭町) ☎52-0800 | 3 (木) | 補聴器相談 (リオン) 会 役場 ☎10:00～ |
| 18 (火) | ごまどう湯 多里館 臨時休館日 けんこつ教室 会 保健センター ☎受付9:00～ 補聴器相談 (キコエ) 会 役場 ☎14:00～ | 4 (金) | ぼっぼ学級 会 田上町公民館 ☎10:00～ |
| 19 (水) | ごまどう湯 多里館 臨時休館日 | 5 (土) | |
| 20 (木) | ごまどう湯 多里館 臨時休館日 ふるさと歴史講座県内視察 会 長岡市 (旧栃尾市) ☎9:00～16:30 補聴器相談 (リオン) 会 役場 ☎10:00～ | 6 (日) | 休日急患診療 堀内医院 (加茂市加茂新田) ☎52-0953 |
| 21 (金) | ごまどう湯 多里館 臨時休館日 ぼっぼ学級 会 田上町公民館 ☎10:00～ 1歳6か月児健診 (平成16年11～12月生まれ) 2歳児歯科健診 (平成16年5～6月生まれ) 会 保健センター ☎13:00～ | 7 (月) | 心と体の相談会 会 保健センター ☎9:00～11:30 ストレッチ教室 会 田上町公民館 ☎10:00～ |
| 22 (土) | ごまどう湯 多里館 臨時休館日 | 8 (火) | ごまどう湯 多里館 定休日 卒煙教室 会 保健センター ☎13:30～15:30 補聴器相談 (キコエ) 会 役場 ☎14:00～ |
| 23 (日) | ごまどう湯 多里館 臨時休館日 休日急患診療 いからし小児科アレルギークリニック (加茂市幸町) ☎53-2250 田上夏まつり 会 役場駐車場 ☎10:00～22:00 | 9 (水) | 機能訓練 会 保健センター ☎10:00～15:30 |
| 24 (月) | ごまどう湯 多里館 臨時休館日 心と体の相談会 会 保健センター ☎9:00～11:30 ストレッチ教室 会 田上町公民館 ☎10:00～ | 10 (木) | 補聴器相談 (リオン) 会 役場 ☎10:00～ 血糖事後指導会 会 保健センター ☎受付9:00～、13:00～ |
| 25 (火) | けんこつ教室 会 保健センター ☎受付9:00～ 在宅療養者と家族のつどい 会 保健センター ☎13:00～15:30 補聴器相談 (キコエ) 会 役場 ☎14:00～ | 11 (金) | 10か月児学級 (平成17年9～10月生まれ) 会 保健センター ☎9:30～ |
| 26 (水) | 機能訓練 (野外) 会 保健センター ☎10:00～15:30 | 12 (土) | 両親学級 (平成18年9～10月出産予定者) 会 保健センター ☎受付9:30～ |
| 27 (木) | 献血 会 保健センター ☎受付9:30～11:00 補聴器相談 (リオン) 会 役場 ☎10:00～ | 13 (日) | 休日急患診療 本間医院 (加茂市後須田) ☎52-8936 |
| 28 (金) | 乳児健診 (平成18年3月生まれ) 会 保健センター ☎受付13:00～ | 14 (月) | |
| 29 (土) | | 15 (火) | 休日急患診療 須田医院 (羽生田) ☎41-5025 |
| 30 (日) | 休日急患診療 ながば医院 (加茂市番田) ☎53-0751 | 16 (水) | 休日急患診療 にのみや内科クリニック (加茂市駅前) ☎57-0770 |

アルビレックス新潟『試合観戦ご招待』

Jリーグ デイビジョン1 第17節

アルビレックス新潟 VS ジェフユナイテッド千葉



8月12日(土)



写真提供/㈱アルビレックス新潟

アルビレックス新潟後援会から

町内の300名 無料ご招待!

- 日 時 8月12日(土) 午後7時試合開始
(開門予定午後5時)
- 会 場 新潟スタジアム(Sスタンド2層目自由席)
※状況により他の座席をご案内する場合があります。
- 応募条件 町内在住の方
- 募集人数 300名
- 応募方法 往復ハガキの往信裏面に①8月12日ジェフユナイテッド千葉戦招待申込②住所③氏名・年齢④電話番号⑤チケットの希望枚数(2枚まで)⑥後援会資料請求について記載し、返信用表面に返信先(ご自分の住所・氏名をご記入のうえ、あて先に送付してください)。
※往復ハガキは各自ご用意ください。応募は1世帯につき1通限り有効です。応募多数の場合は抽選となります。

- 応募期限 7月28日(金) 必着
- 受け渡し ご招待の可否を返信用ハガキにてお知らせします(8月4日頃の予定)。また、電話での可否についてのお問い合わせはお答えできません。ご観戦いただく方は、返信ハガキを必ず持参のうえ、新潟スタジアムのSゲートとEゲートの間の「アルビレックス新潟後援会」テントにてチケットと引き換え後に入場、観戦となります。

■あて先 〒950-0954 新潟市美咲町2-1-10

■問い合わせ アルビレックス新潟後援会

☎025-282-0011

申込み往復ハガキ記入例

※ハガキは見開きの状態です。
(往信用表面) (返信用裏面)

| | |
|---|--|
| <p>往信</p> <p>〒950-0954 新潟市美咲町2-1-10</p> <p>アルビレックス新潟後援会 試合観戦ご招待係 行</p> <p>8/12 ジェフ千葉戦</p> | <p>ご招待の可否が記載されます。 この面は 絶対に白紙のまま 差し出して下さい。</p> |
|---|--|

(返信用表面) (往信用裏面)

| | |
|---|---|
| <p>返信</p> <p>〒959-1500</p> <p>南浦原郡田上町○○番地 後援太郎様</p> | <p>① 8月12日ジェフ千葉戦 観戦招待申込 ② 〒959-1500 南浦原郡田上町○○番地 ③ 後援太郎 45歳 ④ 0256-○○-○○○○ ⑤ チケット希望枚数 (2枚まで) ⑥ 後援会入会申込書 希望する 希望しない</p> |
|---|---|

返信先のご住所をご記入ください

チェロ&ピアノコンサートのご案内

- チェロ&ピアノコンサートを開催します。
ぜひ、お越しください。
- ◆演奏者
ユルンヤーコブ・ティム (チェロ)
遠藤吉比古 (ピアノ：新潟市岩室在住)
品田 真彦 (ピアノ：田上町出身、ドイツ在住)
 - ◆期 日 7月29日 (土)
開場/午後6時30分 開演/午後7時~
 - ◆会 場 加茂文化会館 大ホール
 - ◆チケット 全席自由2,500円 (当日3,000円)
 - ◆問い合わせ：品田 ☎57-4936

「郷土たがみ17号」発行のお知らせ

田上町郷土研究会では、この度「郷土たがみ17号」を発行しました。郷土に関する研究が多く載っております。多くの方からご購入いただきたいと思います。以前発行したのも若干残っています。

- ◆内 容
戊辰戦争と草莽の志士達 (4) 吉沢 和平
湯田上温泉考 (1) 細井 厚志
伝説「黒鳥兵衛物語」(2) 相川 善雄
雑談二題 藤田 進
「贅女口説地震の身の上」三条大地震 五十嵐道穂
- ◆頒布価格 1,000円 (A5版 64ページ)
- ◆問い合わせ、申込み：田上町公民館 ☎57-3114

やさしい『法令用語』の話 (講座)

- 似たような言葉でも法令上、意味合いが違うものがたくさんあります。今講座では言葉遊びの感覚で『法令用語』をやさしくお話します。
- ◆日 時 7月22日 (土) 午前10時~11時30分
 - ◆会 場 田上町公民館 2階
 - ◆費 用 無料
- ※特に申込みは必要ありませんので、直接、会場へお越しください。
- ◆問い合わせ：たがみ行政手続事務所
善養寺貴洋 ☎57-3988

16mm 映写会のご案内

- ◆日 時 7月22日 (土) 午後2時~4時
- ◆会 場 田上町公民館 2階
- ◆入 場 無料
- ◆内 容 「守ろうみんなの大切な命」
「ふしぎなくすり」ほか計6本
- ◆問い合わせ：相田良夫 ☎57-5086

絵本の読み聞かせ会

- ◆と き 8月12日 (土) 午前11時~11時30分
- ◆と ころ 田上町公民館 図書室
- ◆対 象 幼児~小学生
- ◆費 用 無料
- ◆問い合わせ：たがみサニープレイス・サークル
古川今日子 ☎53-3473

※『ふれあい広場』の目的上、投稿いただいたも掲載できない場合がありますので、ご了承ください。

楽しい 詰将棋

- 【解 答】 ▲2一金 △同王 ▲3一銀 △1二王 ▲3二飛成 △同角 ▲2一角成 △詰み
【解 説】 飛がいなければ即詰。まず金を処分。王を角筋に寄せる。3一銀としてから飛成が正しい。桂の効きをカマ握りにするのがコツ。

田上のいしづみ(石碑) 14

- ◆碑文 (表) 加茂川魚釣り場跡
- ◆所在地 保明嶋 志田屋さんの玄関わき
- ◆碑の大きさ 130 cm × 25 cm
地面より頂部まで155 cm

石はもともと硬いものですが、この記事も難(かた)い話が続きましたので、今回は指向(しこう)を変えてみます。かつて、昭和40年代に加茂川が大暴れし、加茂市内や下流の保明地区が大きな被害を受けました。その後、治水工事が進み、現在は大きく様変わりしていることはご承知のとおりです。

当時、保明大橋から下流の信濃川との合流点までは、特に嶋地区側は水深10m近くもあり水流もゆるいため、水がよどんで魚たちの絶好の住み場でした。近所の学童たちは学校から帰ると、釣竿を肩に毎日このあたりへ通いました。これを見た大人たちも子供に混じって釣り糸を垂れていました。よく釣れることがだんだんと広まり、加茂市や川向いの大人たちも集まるようになり、ついには釣りのプロたちが自転車で来てはよい場所を占領し、夕方まで浮きを見つめるようになりました。庄瀬や新飯田の市(いち)に物売りに来る人たちの中には、午前は市場で仕事をし、午後は知人の家に預けておいた竿や籠を持って、日が暮れるまで水面を見つめる面々もいました。50cm~1mほどの鯉を5~7匹も釣り上げて持ち帰る豪の者もいたとか。(少し大ききかな?) いつの間にかプロの集まる場所となり、子供たちはアウトになりました。

ところが、冒頭に記した加茂川改修後、この絶好の釣りはなくなりました。嶋地区の人々は昔を懐かしみ、相寄り相談しました。平成になってから志田さんが家を改築された時、玄関わきにこの碑を建てました。見てください。碑の鯉が跳ねています。竿から竹の籠まで揃っているではありませんか。



投稿：吉沢和平 (上野)

(5/26~6/25届出分、敬称略)

●ご結婚おめでとう

山 田 古川 敏行 (山井)
芳子
中 店 入倉 昇
真奈美 (小林)
上吉田 橋本 正人
恵 (宮島)
清水沢 清水 和哉
聡笑 (栃木)

●赤ちゃん誕生

原ヶ崎 宮嶋^{まなみ}麻奈美
(富美夫・志麻子)

●おくやみ

中 店 川島 新一 (74)
羽生田 熊谷平八郎 (88)
清水沢 小澤民次郎 (87)
清水沢 難波 マス (87)
清水沢 笠原フミヲ (90)
清水沢 今井 幸衛 (74)
川 船 河 近藤正三郎 (80)
山 田 三田村とよ子 (72)
羽生田 佐藤 昭三 (78)



投稿を募集!

このコーナーでは、田上町ならではの風景・建物、季節を感じさせる植物・自然、地域で有名な人物の紹介などの写真とコメントを募集しています。投稿者の住所・氏名を明記のうえ、役場総務課(☎57-6222)までお申し込みください。〒959-1503 田上町大字原ヶ崎新田3070番地

たがみの彩時記



『ミミズク』

6月25日(日)午後3時ごろ、りんごの袋掛けをしていたところ、3~4m離れたりんごの木にミミズクの子どもが2羽並んでいました。
クルっとしたままの目でこちらをジッと見つめ、私と目が合っても逃げようとしなかったので、家からカメラを持ってきて、2mくらいまで近づきシャッターを押しました。
とても愛くるしい姿で、私が移動しても向きを変えてジッとこちらを見て、とても可愛いミミズクでした。

写真：曾根地区のりんご畑にて
投稿：須佐 五一 (曾根)

編集室

▽先日、中店地区でフラワーボットの塗装作業をしている方たちに会いました。外側の板の色があせてきたので、あじさいまつりの時期に合わせて、きれいに塗り直しているとのこと。この日は蒸し暑かったので、一生懸命作業をしている方たちの後ろであじさいがきれいに咲いていました。
▽6月30日(金)夜の大雨にはびっくりしました。田上町では幸い大きな被害はありませんでしたが、三条市では道路が冠水したり、床下浸水した家屋があったそうです。梅雨に入ってから雨が少ないなど思っていたのですが、まとまって降っ



てしまいました。この暑が出る頃には梅雨が明けるのでしょうか？早く夏が来ないかなあ。☹

【訂正とお詫び】

5月号で誤りがありました。訂正しお詫び申し上げます。

◆14ページ『たがみの彩時記』投稿者の氏名
正：今井利恵さん
誤：今井理恵さん



| | | | |
|---------------|-------|----------|--------|
| 町の人口 (7月1日現在) | 3,993 | 世帯 | 13,469 |
| 世帯数 (前月比) | -2 | 人口 (前月比) | -15 |