



# TAGAMI

TAGAMI TOWN 6TH MASTER PLAN 2022~2031

第6次田上町総合計画

資料編

## 策定体制

### ●総合計画審議会

- ・委員 学識経験者、各団体の代表者や一般公募の町民など 計15名
- ・役割 総合計画策定についてそれぞれの視点に立って調査及び集中的な議論を行います。
- ・実施期間 令和2年11月4日～令和4年1月19日の間に5回開催
- ・委員名簿 (敬称略)

区分	所属名等	氏名	
		R3.5.31まで	R3.6.1から
第1号委員 (学識経験者)	新潟経営大学	杉浦 善次郎	杉浦 善次郎
第2号委員 (一般住民代表)	一般公募	川崎 昭夫	川崎 昭夫
	一般公募	高橋 由利子	轡田 禎
	一般公募	井上 敬	早川 和夫
	一般公募	江部 萌花	江部 萌花
	女性ライム田上町	船久保 文美	山本 敦子
	民生・児童委員協議会	小柳 満輝	小柳 満輝
	P T A連絡協議会	豊田 誠	豊田 誠
	湯田上温泉旅館協同組合 観光協会	塚野 裕喜	塚野 裕喜
	田上町商工会(商業部)	坪谷 喜代一	坪谷 喜代一
第3号委員 (行政機関の職員)	三条地域振興局 地域振興課	高畑 悦武	高畑 悦武
第4号職員 (公共的団体の役職員)	田上町商工会	野澤 幸司	野澤 幸司
	にいがた南蒲 農業協同組合	塩原 栄一	塩原 栄一
	社会福祉協議会	高橋 勝之	高橋 勝之
	指定金融機関	谷口 誠 (R2.11.15まで) 長谷川 修 (R2.11.16から)	長谷川 修 (R3.6.30まで) 熊倉 康浩 (R3.7.1から)

●庁内検討等

○策定委員会

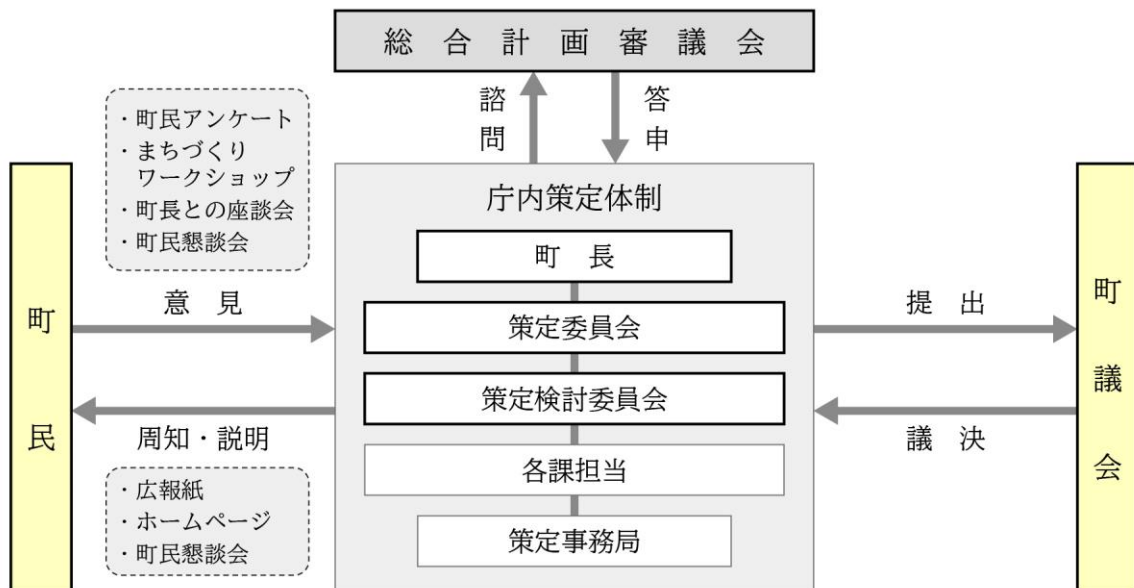
- ・委員 副町長を委員長に各課長・局長級職員 計10名
- ・役割 策定検討委員会が検討した評価結果・素案をチェックし、部門間調整を図り原案を策定します。
- ・実施期間 令和2年度から令和3年度にかけて22回開催
- ・委員名簿

区分	役職名	氏名
委員長	副町長	吉澤 深雪
副委員長	教育長	安中 長市
委員	総務課長	鈴木 和弘
//	地域整備課長	時田 雅之
//	産業振興課長 農業委員会事務局長	佐藤 正
//	町民課長	田中国 明
//	保健福祉課長	渡辺 賢
//	会計管理者	山口 浩一
//	議会事務局長	渡辺 明
//	教育委員会事務局長	小林 亨

○策定検討委員会

- ・委員 政策推進室長を会長に各課・局係長級職員 計16名
- ・役割 実務的な策定検討組織で、各課・局での現場目線での評価や、計画素案の策定を行います。
- ・実施期間 令和2年度から令和3年度にかけて6回開催

●策定体制図



## 計画策定の経過

年月日	事 項	協議内容等
R2.11.4	第1回総合計画審議会	<ul style="list-style-type: none"> <li>・総合計画の令和元年度事業評価報告について</li> <li>・第6次総合計画策定の基本方針、町民アンケートの調査項目、町民ワークショップについて</li> </ul>
R2.11.19	議会全員協議会	<ul style="list-style-type: none"> <li>・総合計画の令和元年度事業評価報告について</li> <li>・第6次総合計画策定の基本方針、町民アンケートの調査項目、町民ワークショップについて</li> </ul>
R3.4.20	第2回総合計画審議会 (諮問)	<ul style="list-style-type: none"> <li>・第6次総合計画基本構想策定の諮問</li> <li>・町民アンケートの集計結果報告について</li> <li>・まちづくりワークショップの開催結果報告について</li> <li>・第6次総合計画基本構想の素案について</li> </ul>
R3.4.22	議会全員協議会	<ul style="list-style-type: none"> <li>・町民アンケートの集計結果について</li> <li>・まちづくりワークショップの開催結果報告について</li> <li>・第6次総合計画基本構想の素案について</li> </ul>
R3.7.14	議会全員協議会	<ul style="list-style-type: none"> <li>・第6次総合計画基本構想の素案について</li> <li>・総合計画の令和2年度事業評価について</li> </ul>
R3.7.27	議会全員協議会	<ul style="list-style-type: none"> <li>・第6次総合計画基本構想の素案について</li> </ul>
R3.9.1	第3回総合計画審議会 (諮問)	<ul style="list-style-type: none"> <li>・第6次総合計画前期基本計画策定の諮問</li> <li>・第6次総合計画前期基本計画の素案について</li> </ul>
R3.9.10	議会全員協議会	<ul style="list-style-type: none"> <li>・第6次総合計画前期基本計画の素案について</li> </ul>
R3.10.1	議会全員協議会	<ul style="list-style-type: none"> <li>・第6次総合計画前期基本計画の素案について</li> </ul>
R3.10.11	第4回総合計画審議会 (分科会)	<ul style="list-style-type: none"> <li>・田上町総合計画前期基本計画の素案について（分科会での審議）</li> </ul>
R3.11.4	議会全員協議会	<ul style="list-style-type: none"> <li>・第6次総合計画前期基本計画の素案について</li> <li>・町民懇談会について</li> </ul>
R3.11.17	議会全員協議会	<ul style="list-style-type: none"> <li>・第6次総合計画前期基本計画の素案について</li> <li>・町民懇談会について</li> </ul>

年月日	事 項	協議内容等
R4. 1.12	議会全員協議会	・町民懇談会の結果報告について ・第6次総合計画前期基本計画の素案について
R4. 1.19	第5回総合計画審議会 (答申)	・第6次田上町総合計画基本構想・前期基本計画の答申
R4. 2.16	議会全員協議会	・第6次総合計画基本構想(案)及び基本計画(案)について
R4. 3月	町議会定例会	

## ●町民意見の反映等

### ○町民アンケート

- ・目 的 町民のまちづくりへの評価や、ニーズなどを広く把握するため、アンケート調査を実施しました。結果は、基本構想策定の参考としました。
- ・対 象 町内在住者 2,000 人を無作為に抽出
- ・期 間 令和3年1月7日～1月20日
- ・回 収 数 780 通
- ・回 収 率 39.0%

### ○まちづくりワークショップ

- ・目 的 広く町民から 10 年後の町の姿をイメージしてもらい、それに対して町民として自分たちが“まちづくり”についてどんなことができるのか意見交換を行いました。結果は、基本構想策定の参考としました。
- ・参 加 者 一般町民 延べ 47 人
- ・期 間 令和3年2月13日、3月6日、3月27日(計3回)
- ・会 場 田上町交流会館

### ○町長との座談会

- ・目 的 町の各産業や子育て世代の現状を把握するとともに意見交換を行いました。結果は、前期基本計画及び総合戦略策定の参考としました。
- ・参 加 者 JA 青年部・女性部 16 人  
商工会青年部 12 名  
竹の友幼稚園、田上いずみルーテル幼稚園保護者 4 名
- ・期 間 令和3年6月14日、6月25日、6月30日(計3回)
- ・会 場 田上町交流会館、田上町役場

### ○町民懇談会

- ・目 的 第6次総合計画(素案)について、町民に説明し、意見交換を行いました。
- ・参 加 者 延べ 115 人
- ・期 間 令和3年11月23日～11月30日(計10回)
- ・会 場 湯川公会堂、なかだなひろば、保明交流センター、羽生田公民館  
コミュニティセンター、田上町交流会館、地域学習センター  
老人福祉センター、上横場公民館、曾根ふれあいセンター

## 第 6 次田上町総合計画の諮問書



FNo. 0 1 1

令和 3 年 4 月 20 日

田上町総合計画審議会

会 長 杉 浦 善 次 郎 様

田上町長 佐 野 恒 様



田上町第 6 次総合計画 基本構想の策定について（諮問）

田上町第 6 次総合計画を策定するにあたり、「誰もが住み続けたいまち」を目指す新たなまちづくりの指針として、別添のとおり令和 1 3 年を目標年次とする「田上町第 6 次総合計画 基本構想（素案）」を策定いたしました。

田上町総合計画審議会条例第 2 条の規定により諮問いたしますので、ご審議くださるようお願い申し上げます。



FNo. 0 1 1

令和3年9月1日

田上町総合計画審議会

会長 杉浦善次郎様

田上町長 佐野恒雄



田上町第6次総合計画 基本計画の策定について（諮問）

田上町第6次総合計画を策定するにあたり、基本構想（素案）を踏まえ、まちづくりを進めていくための分野別の取り組みを示す計画として、令和8年を目標年次とする「田上町第6次総合計画 前期基本計画（素案）」を策定いたしました。

田上町総合計画審議会条例第2条の規定により諮問いたしますので、ご審議くださるようお願い申し上げます。

## 第6次田上町総合計画の諮問に対する答申書

令和4年1月19日

田上町長 佐野恒雄 様

田上町総合計画審議会

会長 杉浦 善次郎



第6次田上町総合計画「基本構想」並びに「前期基本計画」について（答申）

本審議会は、田上町総合計画審議会条例第2条の規定に基づき令和3年4月20日に諮問された第6次田上町総合計画「基本構想」並びに同年9月1日に諮問された第6次田上町総合計画「前期基本計画」について鋭意審議を行い、今般、別添のとおり取りまとめましたので、ここに答申致します。

本計画の展開にあたっては、まちづくりの理念である「あなたの願いがまちをつくり、あなたの想いがまちを変える。」ために、以下について留意されるよう望みます。

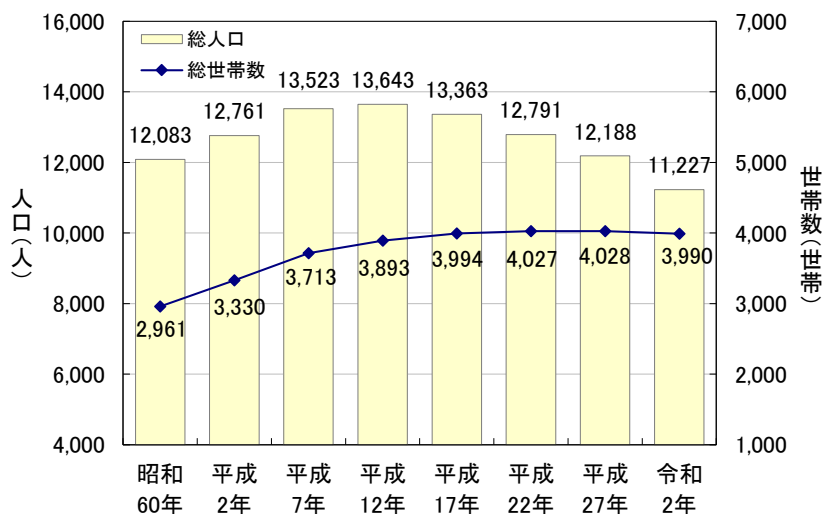
- ・本計画について、町民が理解を深められるように、十分な説明を行ってください。
- ・新型コロナウイルス感染症の感染状況など、社会情勢の変化を考慮し、具体的な施策を柔軟に展開してください。



## 田上町の人口の動きに関するデータ

町の人口は、平成12年の13,643人をピークに減少に転じ、令和2年現在は11,227人となっています。この20年間で2,000人以上（2割近く）減少しています。

世帯数は平成27年の4,028世帯まで増加傾向でしたが、令和2年現在は減少に転じて3,990世帯となっています。

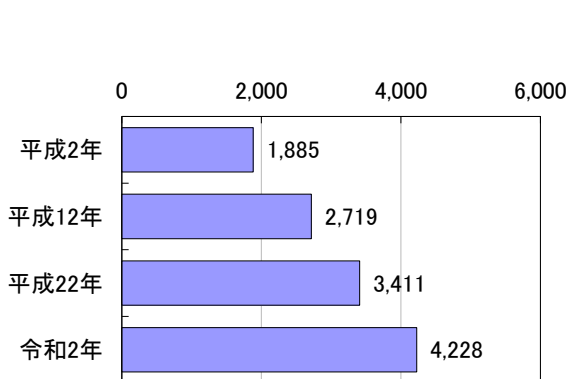


町の人口・世帯数の推移

資料：国勢調査

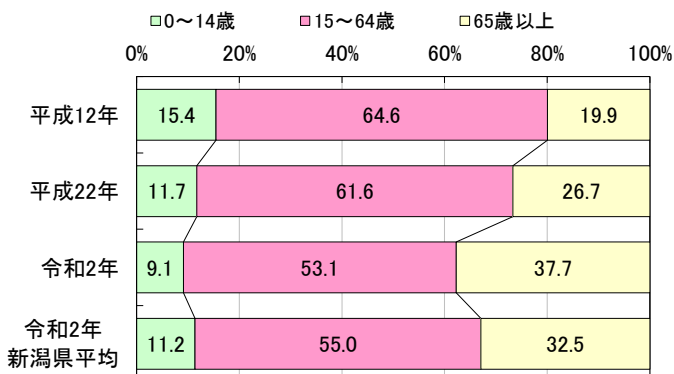
総人口に占める65歳以上の高齢者人口の割合が増加しており、一方で働く世代である生産年齢人口（15～64歳）や年少人口（14歳以下）が減少しています。

令和2年現在の町の高齢化率は37.7%となっており、新潟県平均の32.5%を上回っています。県内でも高齢化が進行している状況です。



町の高齢者人口の推移

資料：国勢調査

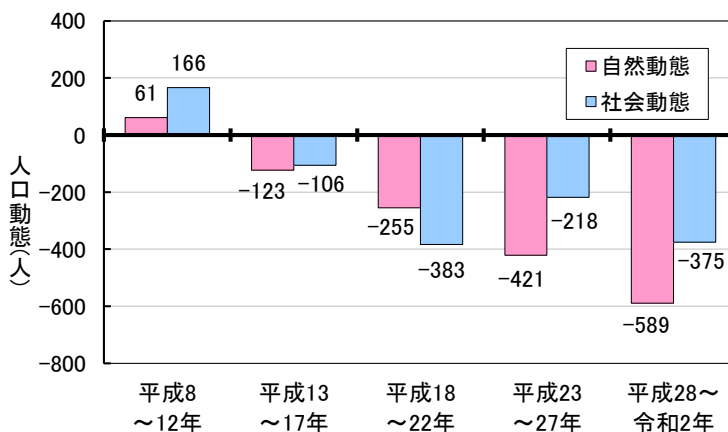


年齢3区分別人口構成比の推移

資料：国勢調査

令和2年までの人口動態を5年単位でまとめてみると、平成8～12年は自然動態・社会動態ともに増加していましたが、それ以降は減少に転じており、減少の幅も大きくなっています。

※自然動態：出生と死亡による人口の動き  
社会動態：転出と転入による人口の動き

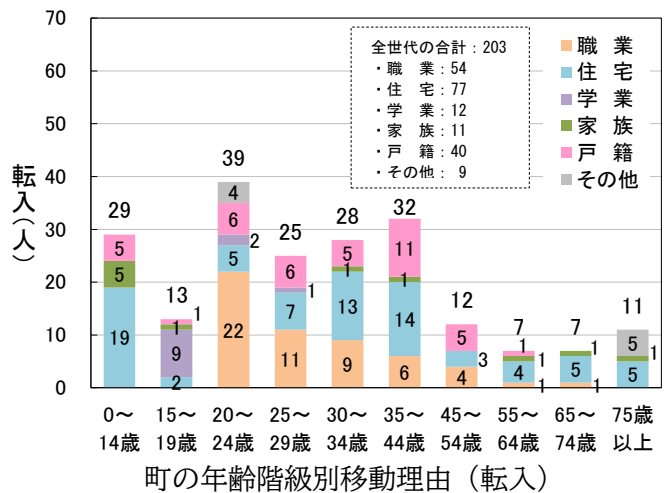


町の人口動態（自然動態・社会動態）の推移

資料：新潟県の人口移動

令和元年10月～令和2年9月の1年間で、町内に転入した人の理由を見ると、「住宅」(77人)が最も多く、「職業」(54人)、「戸籍」(40人)が続きます。

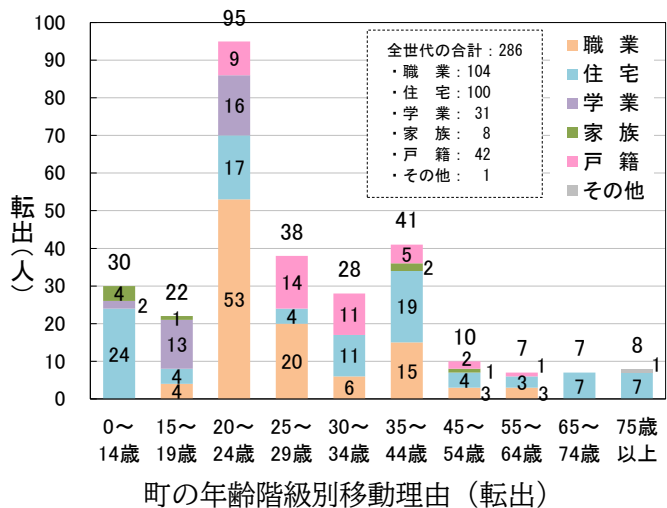
20代～40代前半とその子どもに相当する14歳以下の転入数が多く、その理由が「住宅」、「職業」、「戸籍」となっています。



資料：令和2年新潟県の人口移動

同様に、町外へ転出した人の理由を見ると、「職業」(104人)、「住宅」(100人)、「戸籍」(42人)の順番となっています。

流出数が最も多い年代は20～24歳(95人)で、総数の3分の1を占めます。その半分以上が「職業」を理由にしています。

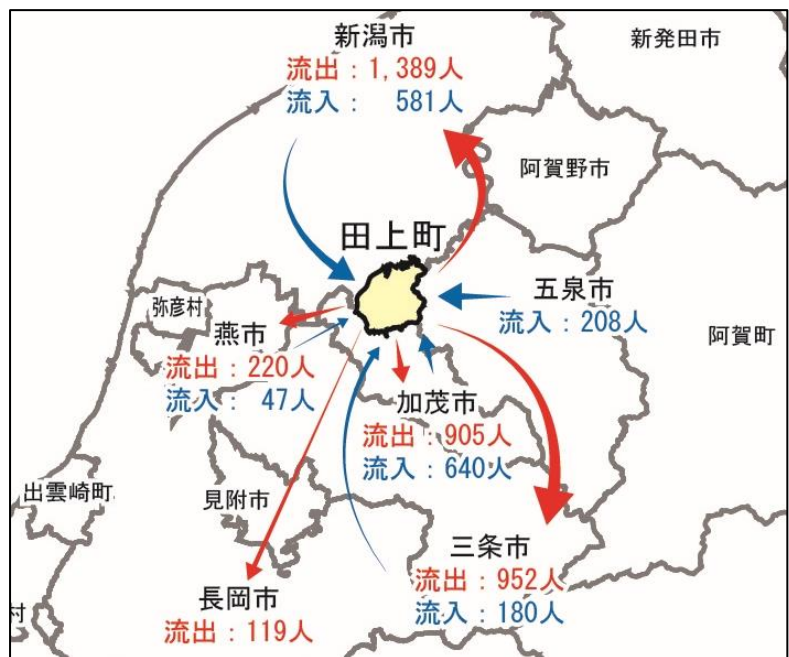


資料：令和2年新潟県の人口移動

町の就業者の主な流出先は、新潟市(1,389人)や三条市(952人)、加茂市(905人)など、近隣する人口規模の大きな市となっています。

一方、町外からの流入元は、近隣する加茂市(640人)が最も多く、新潟市(581人)が続きます。五泉市(208人)へは、町からの流出よりも流入が多くなっています。

町は、町内への流入数より町外への流出数が多いベッドタウンとなっています。



町外への就業人口の流出入状況

資料：平成27年国勢調査