

原子力防災 ガイドブック



あわてず落ち着いて行動してください。

テレビ、ラジオなどから出される情報を確認してください。

近所の方と協力をしながら指示に従ってください。



はじめに

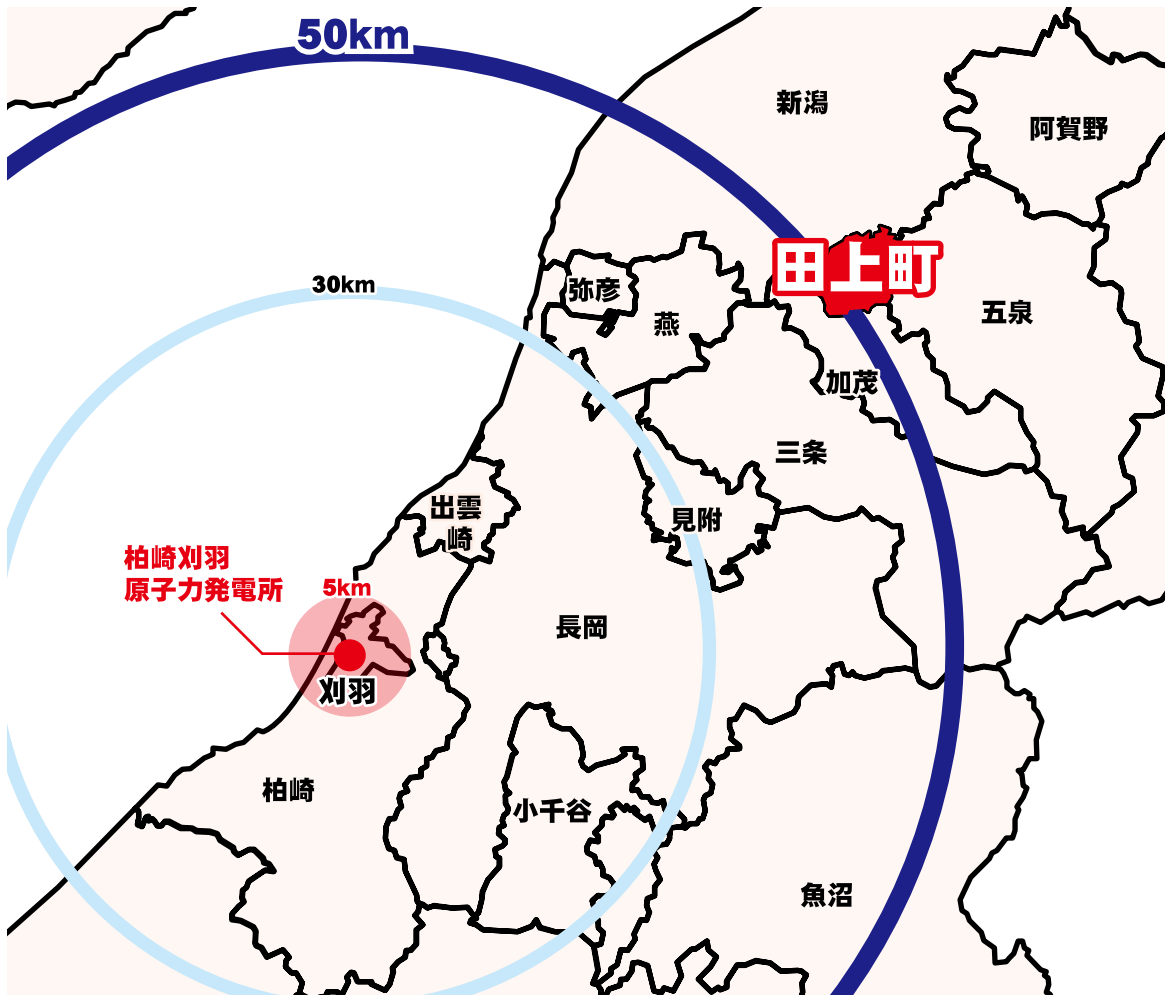
田上町は、柏崎刈羽原子力発電所から約50kmの距離に位置しており、万一発電所で事故があった場合には、発電所周辺市町村から避難者を受け入れる地域とされております。しかし、事故の状況によっては身を守る行動が必要になる場合があります。

このガイドブックは、原子力災害が発生したときに町民の皆さんがとるべき行動について、まとめたものです。原子力防災について理解を深めていただき、万一の場合には、落ち着いて適切な行動をお願いします。

※現在、新潟県が原発周辺市町村の避難受入先を検討しており、田上町は長岡市の受入候補地となっています。

■原子力災害対策の概要 災害時の対応は、原発からの距離に応じて異なります。

原発からの距離	基本の行動
～5km	放射性物質放出前に直ちに避難
5～30km	まずは屋内退避 その後必要に応じて、安定ヨウ素剤の服用、避難等を行う
30km～ (田上町)	放射線の測定結果などを踏まえ、必要に応じて「屋内退避」を行う





原子力災害時にとるべき行動は

原子力災害で何より重要なことは、放射線・放射性物質から身を守ることです。しかし、放射線は目で見えず、被ばくの影響も個人で判断することができません。そのため、町は、皆さんに情報提供や行動の指示を行います。

普段から災害時にどのような行動が必要なのか知っておく必要があります。

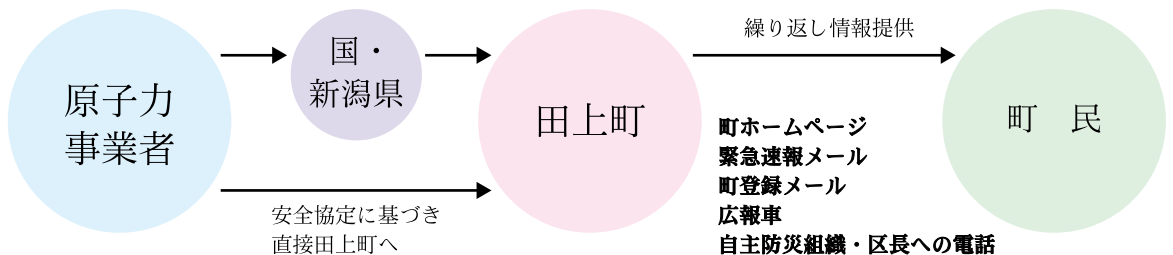
原子力災害時の行動は、
「正確な情報の入手」「必要に応じて屋内退避」です。



正確な情報の入手

原子力災害が発生したら、町は事故の状況や皆さんにとっていただく行動をお知らせするため、あらゆる手段を用いて情報を発信します。

■ 情報伝達イメージ



■ 情報入手のポイント

- ・テレビやラジオなどから正確な情報を入手してください。
- ・うわさやデマなど不確実な情報に惑わされないように注意してください。
- ・町（または国、県）からの情報を入手して行動するよう心がけてください。



必要に応じて「屋内退避」

災害の状況や放射線の測定結果等に基づき、万一、放射性プルーム（発電所から放出された放射性物質が雲状になったもの）が、田上町付近を通過するおそれがあると予測される場合には、「屋内退避」の指示を行います。

屋内退避は、建物の中に入ること、放射線の影響を少なくすることができます。放射線の影響がないと判断された場合には、屋内退避の指示は解除されます。



屋内退避の指示が出たときは

「屋内退避」の指示が出たら、落ち着いて自宅などの建物に入り、テレビやラジオなどから新しい情報を入手してください。

■外出中の方は

できるだけ自宅に帰るようにしてください。

どうしても帰宅できない場合は、職場、公共施設などに屋内退避してください。

■保育園、幼稚園、学校では

屋内退避の指示が出たら、子どもの安全を確保し、速やかに保護者にお渡しするため、次の対応を行いますので、ご協力をお願いします。

●保育園・幼稚園は、保護者に連絡し、園にて子どもをお渡しします。

●学校は、子どもを下校（集団下校）させたり、保護者へ連絡し、学校にて子どもをお渡しします。

●保護者と連絡が取れない場合は、一時的に保育園・幼稚園・学校でお預かりします。



「屋内退避」の行動ポイント

1
自宅や職場、近くの公共施設などに入りましょう。



2
ドアや窓をすべて閉めます。



3
換気扇、エアコンを止めます。



4
外にいた人は、手と顔をよく洗ってください。



5
食品は密封容器に入れたりラップをしたりしましょう。



6
念のため飲料水を密封容器に確保しておきましょう。



特に指示があったときは外で着ていた服を脱ぎ、ビニール袋に入れ、袋の口をしっかりと閉めてください。



特に指示があったときは、シャワーを浴びて洗髪してください。





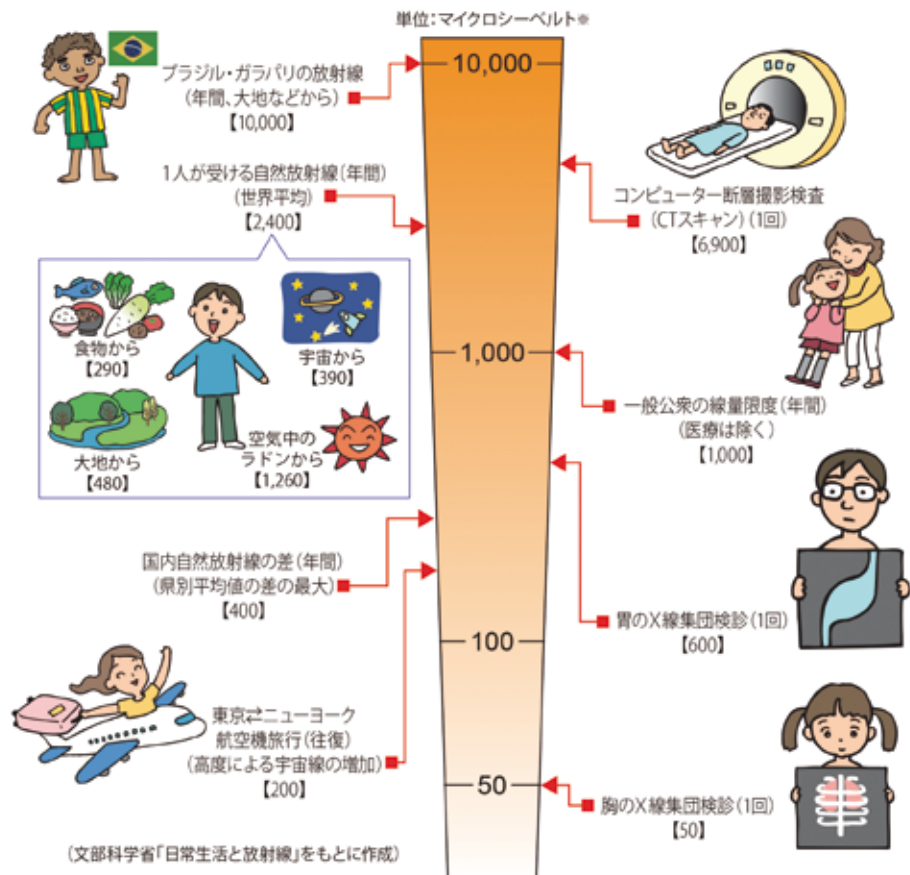
原子力災害とは

原子力災害とは、放射線や放射性物質が原子力施設から外に漏れ、周辺の人々に影響を及ぼすことです。放射性物質は雲のような放射性プルームとなって、風下側に広がっていきます。そのため、放射性プルームに含まれる放射性物質からの放射線による「外部被ばく」、汚染した空気や食べ物を体に取り入れることによる「内部被ばく」が発生する可能性があります。



放射線の体への影響

放射線は自然界にもあります。レントゲン(X線)などで医療にも活用されています。放射線は、体の細胞などを傷つけますが、私たちはその傷を修復する体の仕組みがあり、日常生活で浴びるくらいの放射線の量では、健康に影響が出ることはありません。



* マイクロシーベルトとは、人体が放射線を受けたとき、その影響を表す単位です。
1シーベルト=1,000ミリシーベルト=1,000,000マイクロシーベルト

各種情報のご案内

田上町ホームページ	http://www.town.tagami.niigata.jp
原子力規制委員会ホームページ	http://www.nsr.go.jp
原子力規制委員会緊急時情報ホームページ	http://kinkyu.nsr.go.jp/
新潟県原子力安全対策課ホームページ	http://www.pref.niigata.lg.jp/genshiryoku/

メール配信サービスに登録をお願いします

お送りする情報

毎月1日・16日は行政情報、緊急性の高い情報（緊急情報、不審者情報）は随時配信。
また、季節に応じて除雪情報なども情報提供します。

登録方法

下記メールアドレスに空メールを送り、登録画面から欲しい情報を選択してください。
※氏名、年代、性別、居住地は必須ではありませんが、差し支えなければご回答ください。
(今後の配信サービスの内容向上に役立てます。)

p-tagami@b.bme.jp

(→QRコードからでもメールアドレスを取得できます。)



原子力防災ガイドブック

(平成27年3月)

発行

田上町役場 総務課

〒959-1503 新潟県南蒲原郡田上町大字原ヶ崎新田3070番地

TEL 0256-57-6222 FAX 0256-57-3112